

توضیحات:

- ویژه آموزش و پرورش
- هنرآموز امور دامی
- حیطة تخصصی
- تالیف تیر ۱۴۰۲

سوالات استخدامی کتاب

دانش فنی تخصصی – امور دامی

پایه دوازدهم دوره متوسطه (کد ۲۱۲۳۴۷)

تالیف تیر ۱۴۰۲

برای دانلود رایگان جدیدترین سوالات استخدامی هنرآموز امور دامی، اینجا بنزید

برای دانلود رایگان مرجع این سوالات، کتاب دانش فنی تخصصی امور دامی دوازدهم اینجا بنزید

«انتشار یا استفاده غیر تجاری از این فایل، بدون حذف لوگوی ایران عرضه مجاز می باشد»



سوالات استخدامی دانش فنی تخصصی امور دامی دوازدهم

1- chickens raised for meat are often called? (iranarze.ir)

- 1) broilers 2) Poultry 3) layers 4) eggs

۲- کدام گزینه واژه انگلیسی این تصویر است؟ (iranarze.ir)

- 1) chicken 2) Quail
3) Ostrich 4) Turkey



3- Certain breeds of cattle, such as the are used to produce milk . (iranarze.ir)

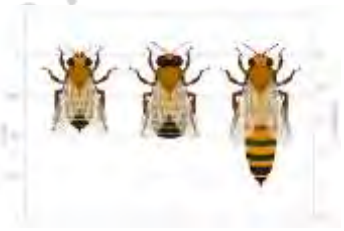
- 1) Dairy cattle 2) Milk Cow
3) Holstein -Friesian 4) Beef

۴- معادل فارسی کلمه Camel کدام یک از موارد زیر است؟ (iranarze.ir)

- ۱) گوساله ۲) گاومیش ۳) شتر ۴) بزغاله

۵- معادل انگلیسی ساکنین کندوی زنبور عسل با توجه به تصویر زیر از کوچک به بزرگ کدام است؟ (iranarze.ir)

- 1) Drone - Worker - Queen
2) Worker - Drone - Queen
3) Worker - Queen - Drone
4) Queen - Drone - Worker



6- is a resinous mixture collected by honey bees from tree buds, sap flows or other botanical sources, which is used as a sealant for unwanted open spaces in the hive. (iranarze.ir)

- 1) Royal jelly 2) Propolis 3) Honey 4) Beeswax

۷- رطوبت مطلوب برای جوجه کشی پرندگان چند درصد می باشد؟ (iranarze.ir)

- ۱) ۳۵ تا ۴۵ درصد ۲) ۴۵ تا ۵۵ درصد
۳) ۵۵ تا ۷۵ درصد ۴) ۷۰ تا ۸۰ درصد

۸- به دوره زمانی از جوجه کشی گفته می شود که در آن باید تخم ها برای جلوگیری از چسبیدن نطفه به پوسته بچرخد؟ (iranarze.ir)

- ۱) ستر ۲) هچر ۳) جوجه کشی ۴) اولتراسونیک

۹- در کدام دوره جوجه کشی در سه روز آخر تخم ها ثابت هستند و نباید چرخیده شوند؟ (iranarze.ir)

- ۱) ستر ۲) هچر ۳) اولتراسونیک ۴) پوست اندازی

۱۰- کدام قسمت شیر دوشی، قلب نبض ساز به طور متناوب و برنامه ریزی شده باعث مسدود شدن لاینر در جلوی سر پستانک ها شده و ازدوشش جلوگیری

به عمل می آورد؟ (iranarze.ir)

- 1) pulsator 2) milk claw 3) milk cooling 4) vacuum

۱۱- دستگاه های شیر دوشی هر چند ماه یکبار نیاز به سرویس و تست توسط متخصصین دارند؟ (iranarze.ir)

- (۱) ۲ ماه (۲) ۳ ماه (۳) ۶ ماه (۴) ۱۲ ماه

۱۲- به موافقتی اطلاق می شود که برای ایجاد فعالیت و اداره واحدهای دامداری، کارخانه و کارگاه های مرتبط با آن صادر می شود؟ (iranarze.ir)

- (۱) مجوز (۲) پروانه تاسیس (۳) پروانه بهره برداری (۴) موافقت اصولی

۱۳- مجوزی است که برای احداث بنا بر اساس موافقت اصولی صورت گرفته؟ (iranarze.ir)

- (۱) موافقت اصولی (۲) پروانه تاسیس
 (۳) پروانه بهره برداری (۴) مجوز

۱۴- به واحدهای که ساختمان ها و تاسیسات آنها بر اساس اصول فنی و مبانی علمی بنا شده و دارای ماشین آلات و تجهیزات مناسب هستند گویند؟

(iranarze.ir)

- (۱) واحدهای پرورش گاو شیری صنعتی (۲) واحدهای پرورشی گاو شیری نیمه صنعتی
 (۳) واحدهای گاو شیری مکانیزه (۴) همه موارد

۱۵- ظرفیت هر یک از واحدهای گاو شیری حداقل چند راس می باشد؟ (iranarze.ir)

- (۱) حداقل ۵۰ راس (۲) حداقل ۷۵ راس
 (۳) حداقل ۲۵ راس (۴) حداقل ۱۰۰ راس

۱۶- حداقل ظرفیت واحدهای گاو شیری صنعتی به طور مجتمع چند راس دام مولد می باشد؟ (iranarze.ir)

- (۱) ۱۰ راس دام مولد (۲) ۲۰ راس دام مولد
 (۳) ۳۰ راس دام مولد (۴) ۴۰ راس دام مولد

۱۷- میزان زمین زراعی آبی مورد نیاز واحدهای پرورش گاو شیری صنعتی چقدر می باشد؟ (iranarze.ir)

- (۱) حداقل ثلث کل نیاز مواد غذایی دام (۲) حداقل ۵۰ درصد کل نیاز غذایی دام
 (۳) حداقل ۷۵ درصد کل نیاز غذایی دام (۴) حداقل ۱۰ درصد کل نیاز غذایی دام

۱۸- ظرفیت گاو شیری نیمه صنعتی از چند راس دام مولد نباید کمتر باشد؟ (iranarze.ir)

- (۱) کمتر از ۱۰ راس (۲) کمتر از ۱۵ راس
 (۳) کمتر از ۲۰ راس (۴) کمتر از ۲۵ راس

۱۹- حداقل زمین مورد نیاز جهت اخذ مجوز احداث واحدهای پرورش گاو شیری نیمه صنعتی چه مقدار در نظر گرفته می شود؟

- (۱) به ازای هر ۴ راس دام مولد یک هکتار (۲) به ازای هر ۶ راس دام مولد یک هکتار
 (۳) به ازای هر ۸ راس دام مولد یک هکتار (۴) به ازای هر ۱۰ راس دام مولد ۲ هکتار

۲۰- ظرفیت هر واحد پروراندی گوساله تازه تاسیس نباید در هر دوره از چند راس کمتر یا بیشتر باشد؟ (iranarze.ir)

- (۱) نباید از ۲۰ راس کمتر و از ۲۰۰ راس بیشتر باشد (۲) نباید از ۵۰ راس کمتر و از ۱۰۰۰ راس بیشتر باشد
 (۳) نباید از ۱۰۰ راس کمتر و ۱۰۰۰ راس بیشتر باشد (۴) نباید از ۲۵۰ راس کمتر و ۷۵۰ راس بیشتر باشد

۲۱- مناسب ترین سن برای استفاده از شتر نر که به بلوغ جنسی رسیده است چند سالگی می باشد؟ (iranarze.ir)

- (۱) ۸ سالگی (۲) ۶ سالگی (۳) ۵ سالگی (۴) ۳ سالگی

۲۲- صدور پروانه برای واحدهای پرورش شتر داشتنی منوط به داشتن کدام یک از موارد زیر می باشد؟ (iranarze.ir)

- (۱) داشتن کارت شناسایی
 (۲) علامت گذاری یا شماره گذاری شتر داشتنی
 (۳) ظرفیت واحد پرورش نگهداری شتر داشتنی
 (۴) ۲ و ۱

۲۳- ظرفیت یک واحد پرورابندی شتر در یک دوره پرور حداقل چند نفر باشد؟ (iranarze.ir)

- (۱) ۵ نفر
 (۲) ۱۰ نفر
 (۳) ۱۵ نفر
 (۴) ۲۰ نفر

۲۴- مساحت بهاربند بر حسب هر نفر شتر چند متر مربع می باشد؟ (iranarze.ir)

- (۱) ۵ متر مربع
 (۲) ۱۰ متر مربع
 (۳) ۱۵ متر مربع
 (۴) ۲۰ متر مربع

۲۵- فاصله محل تخلیه زباله با دامداری و مرغداری ها چه مقدار می باشد؟ (iranarze.ir)

- (۱) حداقل ۵۰۰ متر
 (۲) حداقل ۱۰۰۰ متر
 (۳) حداقل ۱۵۰۰ متر
 (۴) حداقل ۲۰۰۰ متر

۲۶- فاصله دامداری تا پرورش ماهی حداقل چه مقدار می باشد؟ (iranarze.ir)

- (۱) ۵۰ متر
 (۲) ۱۰۰ متر
 (۳) ۱۵۰ متر
 (۴) ۲۰۰ متر

۲۷- حداقل ظرفیت در مورد مزارع پرورش ماهیان سردابی چقدر مقدار در نظر گرفته می شود؟ (iranarze.ir)

- (۱) ۵ تن
 (۲) ۸ تن
 (۳) ۱۰ تن
 (۴) ۱۵ تن

۲۸- با توجه به ارتفاع از سطح دریا و دمای آب به ازای هر ۱۰۰ کیلوگرم تولید ماهی قزل آلا، نیاز به چند لیتر آب در ثانیه نیازی باشد؟ (iranarze.ir)

- (۱) ۵٪ لیتر بر ثانیه آب
 (۲) ۷٪ لیتر در ثانیه آب
 (۳) ۹٪ لیتر در ثانیه آب
 (۴) ۱۲٪ لیتر در ثانیه آب

۲۹- اگر زمین محل احداث تاسیسات آبزیان، متعلق به چند نفر باشد به چه شرطی پروانه به نام یکی از مالکین صادر می گردد؟

- (۱) وکالت نامه رسمی غیر قابل عزل، حداقل به مدت ۵ سال از سایر مالکین مبنی بر اجازه ایجاد تاسیسات
 (۲) وکالت نامه رسمی حداقل به مدت ۱۰ سال از سایر مالکین مبنی بر اجازه ایجاد تاسیسات
 (۳) وکالت نامه رسمی غیر قابل عزل حداقل به مدت ۱۲ سال از سایر مالکین مبنی بر اجازه ایجاد تاسیسات
 (۴) وکالت نامه رسمی حداقل به مدت ۱۵ سال از سایر مالکین مبنی بر اجازه ایجاد تاسیسات

۳۰- به انواع ماهیان خانواده کپورماهیان از جمله کپور معمولی، کپور علف خوار، کپور نقره ای و کپور سرگنده گفته می شود؟

- (۱) ماهیان سردابی
 (۲) ماهیان گرمابی
 (۳) ماهیان زینتی
 (۴) همه موارد

۳۱- به حداقل و حداکثر میزان رس موجود در خاک چه می گویند؟ (iranarze.ir)

- (۱) شاخص پایایی خاک
 (۲) آبی پروری
 (۳) شاخص رطوبت آب
 (۴) شاخص نفوذپذیری خاک

۳۲- پرورش انواع مختلف آبزیان جانوری و گیاهی در محیط های آبی را گویند؟ (iranarze.ir)

- (۱) آبیخرداری
 (۲) آبی پروری
 (۳) پرورش ماهیان سردابی
 (۴) پرورش ماهیان گرمابی

۳۳- حداقل ظرفیت هر دوره پرورش ماهی چه مقدار می باشد؟ (iranarze.ir)

- (۱) ۲۰۰۰ قطعه
 (۲) ۳۰۰۰ قطعه
 (۳) ۵۰۰۰ قطعه
 (۴) ۷۰۰۰ قطعه

۳۴- مقدار مطلوب رس در شاخص پایایی خاک استخر پرورش ماهی چند درصد می باشد؟ (iranarze.ir)

- (۱) مقدار مطلوب رس ۲۵ درصد است
 (۲) مقدار مطلوب رس ۸ درصد است
 (۳) مقدار مطلوب رس ۳۵ درصد است
 (۴) مقدار مطلوب رس ۳۵ درصد است

۳۵- دمای مطلوب برای رشد آبزیان چند درجه سانتیگراد می باشد؟ (iranarze.ir)

- (۱) ۱۷ درجه سانتیگراد
 (۲) ۲۰ درجه سانتیگراد
 (۳) ۲۳ درجه سانتیگراد
 (۴) ۲۵ درجه سانتیگراد

۳۶- آلودگی شدید در استخر نشانه وجود کدام ماده بوده که باید به طور مرتب استخر، لجن زدایی شود؟ (iranarze.ir)

- (۱) گاز هیدروژن سولفور
 (۲) نیترات ها
 (۳) میزان pH بالاتر از ۹ و پایین تر از ۵/۵
 (۴) سولفات پتاسیم

۳۷- میزان سختی آب بر اساس کدام یک از مواد زیر در آب اندازه گیری می شود؟ (iranarze.ir)

- (۱) کربنات کلسیم
 (۲) گاز هیدروژن
 (۳) کلر
 (۴) منگنز

۳۸- میزان مناسب فیتوپلانکتون و زئوپلانکتون های شناور در آب مزارع برای پرورش چند قطعه در هر متر مکعب می باشد؟

- (۱) ۲ تا ۳ میلیون قطعه در هر متر مکعب
 (۲) ۳ تا ۴ میلیون قطعه در هر متر مکعب
 (۳) ۴ تا ۶ میلیون قطعه در هر متر مکعب
 (۴) ۶ تا ۸ میلیون قطعه در هر متر مکعب

۳۹- پیلی در باکتری ها از چه نوع پروتئینی ساخته می شود؟ (iranarze.ir)

- (۱) پیلین
 (۲) فلاژلین
 (۳) آرژنین
 (۴) سیستین

۴۰- جنس رشته های تاژک از چه نوع پروتئینی می باشد؟ (iranarze.ir)

- (۱) فلاژلین
 (۲) پیلین
 (۳) آرژنین
 (۴) پپتیدوگلیکان

۴۱- عامل چسبندگی باکتری به سطح سلول میزبان می باشد؟ (iranarze.ir)

- (۱) مژه
 (۲) پیلی
 (۳) تاژک
 (۴) پلاسما

۴۲- از نظر متابولیسی شکل خفته باکتری است و فقط در چرخه زندگی برخی از باکتری ها دیده می شود. (iranarze.ir)

- (۱) کپسول
 (۲) اسپور
 (۳) نهان
 (۴) گزینه ۱ و ۳

۴۳- زمان تولید مثل یا زمان مضاعف شدن برای باکتری مایکوباکتریوم توبرکلوزیس چند ساعت می باشد؟

- (۱) ۱۵ تا ۲۰ ساعت
 (۲) ۵ تا ۱۰ ساعت
 (۳) ۱۵ تا ۲۰ دقیقه
 (۴) ۲۰ تا ۳۰ دقیقه

۴۴- ساختار اغلب قارچ ها از رشته ها یا ریشه های نخعی شکلی به نام.....تشکیل شده است؟ (iranarze.ir)

- (۱) هیف
 (۲) ایاف
 (۳) تاژک
 (۴) پیلی

۴۵- مایکوتوکسین چیست؟ (iranarze.ir)

- ۱) نوعی کپک است که از آن پنی سیلین تولید می شود
- ۲) نوعی سم که از کپک های مضر ترشح می شود باعث ابتلا به انواع سرطان می شود
- ۳) از کپک های مضر سمی به نام مایکوتوکسین ترشح می شود که باعث تولد نوزادان ناقص الخلقه می شود
- ۴) گزینه ۲ و ۳

۴۶- معروف ترین مخمر چه نام دارد؟ (iranarze.ir)

- ۱) ساکارومایسس سرویزیه
- ۲) مخمر نان
- ۳) یوکاریوت
- ۴) گزینه ۱ و ۲

۴۷- کدام نوع قارچ ها اغلب انگل میزبان بوده و در گیاه تولید بیماری می کنند؟ (iranarze.ir)

- ۱) زئوفیل
- ۲) فیتوفیل
- ۳) ژئوفیل
- ۴) همه موارد

۴۸- پوشش پروتئینی در اطراف اسید نوکلئیک ویروس ها چه نام دارند؟ (iranarze.ir)

- ۱) پروتئین DNA
- ۲) پروتئین RNA
- ۳) کپسید
- ۴) لیپید

۴۹- مفیدترین و گسترده ترین روش تقسیم بندی ویروس ها بر اساس چه چیزی می باشد؟ (iranarze.ir)

- ۱) بر اساس نوع اسید نوکلئیک
- ۲) بر اساس شکل کپسید
- ۳) بر اساس وجود یا عدم پوشش لیپیدی
- ۴) بر اساس سلول های میزبان که آلوده می کنند

۵۰- به ویروس هایی که میزبان آنها باکتری هستند چه می گویند؟ (iranarze.ir)

- ۱) ویروس های گیاهی
- ۲) باکتریوفاژها
- ۳) قارچ ها
- ۴) ویروس های حیوانی

۵۱- مطالعه شکل و ساختار ویروس ها توسط کدام ابزار و روش های زیر صورت می گیرد؟ (iranarze.ir)

- ۱) میکروسکوپ نوری
- ۲) میکروسکوپ الکترونی
- ۳) کریستالوگرافی اشعه ایکس
- ۴) گزینه ۲ و ۳

۵۲- عامل بیماری شاربن (سیاه زخم) کدام یک از موارد زیر است؟ (iranarze.ir)

- ۱) باکتری باسیلوس آنتراسیس
- ۲) باکتریوفاژها
- ۳) کلتریدیوم شوی
- ۴) دیکلوباکتورنودسوس

۵۳- خارج شدن خون تیره از سوراخ های بینی وفرج مهمترین علامت کدام بیماری می باشد؟ (iranarze.ir)

- ۱) شاربن (سیاه زخم)
- ۲) شاربن علامتی
- ۳) بیماری پوسیدگی سم
- ۴) تب برفکی

۵۴- ایجاد تاول هایی در داخل دهان و روی پا که با پاره شدن موجب لنگش حیوان وعدم چرا در دام و ترشح زیاد بزاق می شود از نشانه های کدام بیماری

ویروسی می باشد؟ (iranarze.ir)

- ۱) تب برفکی
- ۲) تب مالت یا بروسلوز
- ۳) شاربن علامتی
- ۴) پوسیدگی سم

۵۵- سقط جنین از علائم مشخص کدام بیماری می باشد؟ (iranarze.ir)

- (۱) تب برفکی (۲) شاربن (۳) بروسوز (۴) شبه سل

۵۶- کدام تیپ ویروس آنفولانزا در پرندگان ایجاد بیماری می کند؟ (iranarze.ir)

- (۱) A (۲) B (۳) C (۴) همه موارد

۵۷- مهمترین علائم کالبد شکافی این بیماری تجمع چرک پنیری در محل دو شاخه شدن نای است؟ (iranarze.ir)

- (۱) آنفولانزای پرندگان (۲) برونشیت عفونی
 (۳) تب مالت (۴) نیوکاسل

۵۸- کدام یک از عوامل زیر عامل بیماری نیوکاسل در طیور می باشد؟ (iranarze.ir)

- (۱) ویروس پارامیکسو ویروس (۲) کرونا ویریده
 (۳) اورتومیکسو ویروس (۴) مایکوپلاسما

۵۹- مهمترین راه انتقال مایکوپلاسما کدام یک از موارد زیر می باشد؟ (iranarze.ir)

- (۱) انتقال به صورت عمودی از مرغ به تخم مرغ و سپس به گله
 (۲) انتقال از طریق آب
 (۳) تنفس جوجه ها
 (۴) آلودگی غذا و تجهیزات

۶۰- مهمترین علامت بیماری لوک آمریکایی در زنبور عسل کدام یک از موارد زیر است؟ (iranarze.ir)

- (۱) پراکندگی جیره های نوزادان (۲) وجود بوی سریش ماهی
 (۳) تغییر یافتن رنگ لارف (۴) برآمدگی پولک

۶۱- عامل بیماری فرونگولوز در ماهی چیست؟ (iranarze.ir)

- (۱) آئرموناس سالمونیسیدا (۲) کاستیا
 (۳) قارچ ساپروولیگنا (۴) هرپس ویریده

۶۲- عامل بیماری گنیدگی سم کدام یک از موارد زیر است؟ (iranarze.ir)

- (۱) قارچ از جنس درماتوفیلوس (۲) باکتری کورینه
 (۳) فرو باکتریوم (۴) باکتری بروسلا

۶۳- عامل بیماری CRD در طیور چیست؟ (iranarze.ir)

- (۱) مایکوپلاسما گالی سبتیکوم (۲) پارامیکسو ویروس
 (۳) ارتو میکو ویروس (۴) ساکرو لگنیاریس

۶۴- کدام یک از موارد زیر عامل بیماری لوک اروپایی در زنبور عسل می باشد؟ (iranarze.ir)

- (۱) استرپتوکوکوس پلوتون (۲) ارتو میکو ویروس
 (۳) ساکرو لگنیاریس (۴) مایکوپلاسما

۶۵- کدام یک از موارد زیر توسط میکروب بروسلا، ایجاد بیماری می کند؟ (iranarze.ir)

- (۱) تب مالت یا بروسلوز
 (۲) تب برفکی
 (۳) شاربن
 (۴) پوسیدگی سم

۶۶- در شرایط فعلی کشور، عملی ترین راه مبارزه با بیماری آنفلانزا پرندهگان چیست؟ (iranarze.ir)

- (۱) استفاده از واکسن کشته
 (۲) رعایت موازین بهداشتی
 (۳) قرنطینه
 (۴) همه موارد

۶۷- علائم و نشانه های بیماری نوزما در زنبور عسل می باشد؟ (iranarze.ir)

- (۱) کوتاه شدن عمر زنبورهای آلوده
 (۲) رشد ناقص غدد شیری
 (۳) عدم توانایی در پرواز
 (۴) همه موارد

۶۸- انتشار کنه واروا در بین زنبورهای عسل از چه طریقی صورت می گیرد؟ (iranarze.ir)

- (۱) حمل و نقل کندوها از نقطه ای به نقطه دیگر
 (۲) پرواز زنبورهای کارگر و نر در مناطق زنبورداری
 (۳) خرید و فروش ملکه های زنبور عسل
 (۴) همه موارد

۶۹- وجود زنبورهای بدون بال و پر خصوصاً در پاییز از علائم وجود کدام بیماری می باشد؟ (iranarze.ir)

- (۱) کنه واروا
 (۲) لوک آمریکایی
 (۳) لوپ اروپایی
 (۴) نوز ما

۷۰- از علائم بیماری کاستیا در ماهیان نمی باشد؟ (iranarze.ir)

- (۱) ایجاد خراش یا زخم های خونی
 (۲) بی حرکت ماندن یا گوشه گیر شدن ماهی
 (۳) ابری شدن چشم
 (۴) ایجاد جوش های بزرگ که بر اثر ترکیدن آنها محتویات آبکی آن رنگ مایل به قرمز دارد

۷۱- بیماری کویی هریس و بروس (بیماری اگزوتیک) در خانواده کدام ماهیان بیشترین تلفات و ابتلا را دارد؟ (iranarze.ir)

- (۱) تزیینی
 (۲) خاویاری
 (۳) قزل آلا
 (۴) کپور ماهیان

۷۱- عوامل توارث صفات در سطح سلول را مورد مطالعه قرار می دهد؟ (iranarze.ir)

- (۱) ژنتیک کلاسیک
 (۲) ژنتیک سلولی
 (۳) ژنتیک بیوشیمی
 (۴) ژنتیک کمی

۷۲- به خصوصیات قابل مشاهده و قابل توارث مانند تولید تخم مرغ، تولید شیر، افزایش وزن روزانه، رنگ چشم... گفته می شود؟

- (۱) ژنتیک
 (۲) صفت
 (۳) کروموزوم
 (۴) کروماتید

۷۳- قسمتی از کروموزوم ها است که اطلاعات معین ژنتیکی را برای یک وظیفه مشخص در خود ثبت و نگهداری می کند؟

- (۱) کروماتید
 (۲) ژن
 (۳) صفت
 (۴) الل

۷۴- فرم ها یا اشکال متفاوت یک ژن است که به یک مکان ژنی در کروموزوم های مشابه تعلق دارد و ویژگی خاصی نظیر رنگ چشم را کنترل می کند؟

(iranarze.ir)

- (۱) آلل
 (۲) سانترومر
 (۳) صفت
 (۴) کروماتید

۷۵- قسمتی از کروموزوم ها که در آن دو کروماتید به هم متصل می شود؟ (iranarze.ir)

- (۱) آلل (۲) صفت (۳) سانترومر (۴) کاریوتیپ

۷۶- اگر جفت کروموزوم های مشابه در یک موجود زنده، به ترتیب و اندازه در کنار هم قرار داده شود نام دارد؟ (iranarze.ir)

- (۱) ژنوتیپ (۲) فنوتیپ (۳) کاریوتیپ (۴) صفات کیفی

۷۷- تلاقی بین دو یا چند نژاد یا گونه و افراد غیر خویشاوند در داخل یک نژاد را گویند؟ (iranarze.ir)

- (۱) وراثت پذیری (۲) آمیخته گری (۳) وراثت (۴) انتخاب

۷۸- اوول چیست؟ (iranarze.ir)

- (۱) سلول جنسی ماده (۲) سلول جنسی نر
 (۳) اندام تولید مثلی جنسی نر (۴) سلول های جنسی

۷۹- به علمی که با ایجاد تغییرات و تنوع ژنتیکی در جوامع حیوانی، موجب بهره برداری و افزایش توان تولیدی می شود را گویند؟

- (۱) ژنتیک (۲) اصلاح نژاد (۳) بهره وری (۴) همه موارد

۸۰- کدام یک از موارد زیر از صفات اصلاح مربوط به تولید گوشت نمی باشد؟ (iranarze.ir)

- (۱) رنگ پوسته (۲) صفات سرعت رشد (۳) افزایش وزن (۴) رویش پرها

۸۱- جمعیتی از مرغ ها که برای مدت زمان طولانی در یک منطقه خاص پرورش یافته و نگهداری می شوند و دارای منشا ژنتیکی مشترکی هستند؟

(iranarze.ir)

- (۱) نژاد (۲) سویه (۳) ژنتیک (۴) لاین

۸۲- آن دسته از مرغ هایی که برای تولید گوشت تخم مرغ و یا هر صفت دیگری از لاین های خاصی ایجاد شدند و دارای اسم های تجاری خاصی می باشند؟

(iranarze.ir)

- (۱) نژاد (۲) سویه (۳) لاین (۴) هیچکدام

۸۳- به گروه های ژنتیکی خالص می گویند که در بالاترین نقطه هرم تولید قرار دارند؟ (iranarze.ir)

- (۱) نژاد (۲) مزارع لاین (۳) سویه (۴) ژنتیک

۸۴- به سلول های بدنی زنبورهای ماده که دارای ۱۶ جفت کروموزوم هستند، گفته می شود؟ (iranarze.ir)

- (۱) دیپلوئید (۲) هاپلوئید (۳) تقسیم میوزی (۴) هیچکدام

۸۵- میزان وراثت پذیری درصد چربی شیر چه مقدار می باشد؟ (iranarze.ir)

- (۱) ۳۰ تا ۴۵ درصد (۲) ۴۰ تا ۵۵ درصد
 (۳) ۶۰ تا ۶۵ درصد (۴) ۷۰ تا ۷۵ درصد

۸۶- مدت زمان سپری شده از اولین زایش تا زمان حذف دام را شامل می شود؟ (iranarze.ir)

- (۱) طول عمر تولیدی (۲) طول عمر اقتصادی
 (۳) سن ژنتیکی (۴) همه موارد

۸۷- به طور کلی مجموعه فرایندهایی است که با توجه به سلامت خاک، گیاه، حیوان و انسان و روابط متقابل آنها سبب ایجاد محصولی کاملاً طبیعی و بدون

هیچگونه دستکاری می شود؟ (iranarze.ir)

- (۱) کشاورزی ارگانیک
 (۲) کشاورزی غیر ارگانیک
 (۳) اکولوژی
 (۴) کشت معمول

۸۸- به مرغی اطلاق می شود که در طول دوره پرورش آن در مزارع تولیدی از هیچ گونه مواد شیمیایی و دارویی استفاده نمی شود؟ (iranarze.ir)

- (۱) مرغ سبز
 (۲) مرغ بدون آنتی بیوتیک
 (۳) مرغ ارگانیک
 (۴) گزینه ۱ و ۲

۸۹- در تعریف بین المللی به مرغی اطلاق می شود که علاوه بر عدم استفاده از مواد دارویی و شیمیایی در تولید آن از نهادهای ارگانیک استفاده شود؟

(iranarze.ir)

- (۱) مرغ بدون آنتی بیوتیک
 (۲) مرغ ارگانیک
 (۳) مرغ سبز
 (۴) همه موارد

۹۰- به عسلی که زنبور عسل از گل گیاهانی که بدون مصرف آفت کش ها و کودهای شیمیایی تهیه شده است گویند؟

- (۱) عسل ارگانیک
 (۲) عسل طبیعی
 (۳) عسل سبز
 (۴) همه موارد

۹۱- اولین عامل محدود کننده دامپروری ارگانیک چیست؟ (iranarze.ir)

- (۱) آب آشامیدنی
 (۲) علوفه
 (۳) مدیریت مرتع
 (۴) کنسانتره

۹۲- چند درصد از محصولات کشاورزی به انواع مواد شیمیایی آلوده هستند؟ (iranarze.ir)

- (۱) ۱۵ درصد
 (۲) ۲۰ درصد
 (۳) ۳۰ درصد
 (۴) ۳۵ درصد

۹۳- در دامپروری ارگانیک نسبت علوفه به کنسانتره چند درصد می باشد؟ (iranarze.ir)

- (۱) ۶۰ به ۴۰
 (۲) ۵۰ به ۵۰
 (۳) ۳۰ به ۷۰
 (۴) ۷۰ به ۳۰

۹۴- استفاده از پری بیوتیک و پروبیوتیک در جیره جوجه های گوشتی منجر به کدام یک از موارد زیر می شود؟ (iranarze.ir)

- (۱) کاهش کلسترول خون
 (۲) کاهش کلسترول گوشت
 (۳) کاهش بیماری های قلبی- عروقی در انسان
 (۴) همه موارد

۹۵- برای تولید شیر ارگانیک چند ماه قبل از تولید شیر باید حیوانات از خوراکی های ۱۰۰ درصد ارگانیک استفاده کنند؟

- (۱) ۳ ماه
 (۲) ۶ ماه
 (۳) ۹ ماه
 (۴) ۱۲ ماه

۹۶- در دامپروری ارگانیک شیری، حداقل دام چند روز در سال باید در مرتع (مرتعی گواهی شده) چرا کند؟ (iranarze.ir)

- (۱) ۶۰ روز
 (۲) ۹۰ روز
 (۳) ۱۰۰ روز
 (۴) ۱۲۰ روز

۹۷- به عنوان ضد عفونی کننده قوی در ضد عفونی کردن جایگاه دام و طیور مورد استفاده قرار می گیرد؟ (iranarze.ir)

- (۱) نانو ذرات نقره
 (۲) نانو کپسول ها
 (۳) نانو حسگرها
 (۴) همه موارد

۹۸- کدام یک از موارد زیر برای شناسایی دام ارگانیک مورد استفاده قرار می گیرد؟ (iranarze.ir)

- (۱) نانو کپسول (۲) نانوحسگرها (۳) نانو ذرات نقره (۴) گزینه ۱ و ۳

۹۹- برای پوشش دار کردن برخی آنزیم های خوراکی و داروهای دامی و محافظت از آنها در تولید محصولات ارگانیک مورد استفاده قرار می گیرد؟

(iranarze.ir)

- (۱) نانو ذرات نقره (۲) نانو کپسول ها
(۳) نانو حسگرها (۴) همه موارد

۱۰۰- کدام یک از موارد زیر از معیارهای آبی پروری ارگانیک نمی باشد؟ (iranarze.ir)

- (۱) پیشگیری از شیوع بیماری
(۲) استفاده از روش های پرورش چند گونه ای در حد امکان
(۳) پرهیز از مصرف آفتکش ها، محرک های رشد، رنگدانه ها و غیره
(۴) استفاده از روش های طبیعی با استفاده از آنتی بیوتیک ها

IRANARZE.IR

فروشگاه کالاهای دانشی

ایران عرضه

مرجع نمونه سوالات

آزمون های استخدامی

به همراه پاسخنامه تشریحی

خدمات ایران عرضه:

- ارائه اصل سوالات آزمون های استخدامی
- پاسخنامه های تشریحی سوالات
- جزوات و درسنامه های آموزشی

برای دانلود رایگان جدیدترین سوالات استخدامی هنرآموز امور دامی، اینجا بزنید

برای دانلود رایگان مرجع این سوالات، کتاب دانش فنی تخصصی امور دامی دوازدهم اینجا بزنید

«انتشار یا استفاده غیر تجاری از این فایل، بدون حذف لوگوی ایران عرضه مجاز می باشد»

