

توضیحات:

- ویژه آموزش و پرورش
- دبیری علوم تجربی (شیمی فیزیک زیست شناسی)
- حیطه تخصصی
- تالیف تیر ۱۴۰۲

سوالات استخدامی کتاب

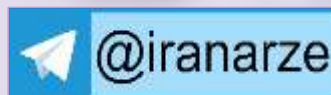
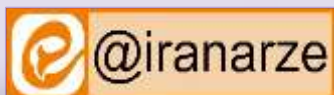
راهنمای معلم علوم تجربی پایه نهم

دوره متوسطه (کد ۹۰) تالیف تیر ۱۴۰۲

برای دانلود رایگان جدیدترین سوالات استخدامی حیطه تخصصی دبیری و هنرآموز، اینجا بزنید

همچنین جهت مشاهده آخرین اخبار استخدامی آموزش و پرورش، اینجا بزنید

«انتشار یا استفاده غیر تجاری از این فایل، بدون حذف لوگوی ایران عرضه مجاز می باشد»



سوالات استخدامی راهنمای معلم علوم تجربی نهم

۱- به ترتیب ، سازماندهی محتوا تا پایان دوره و دوره به صورت است. (iranarze.ir)

(۱) دوم متوسطه - اول ابتدایی - تلفیقی

(۲) اول ابتدایی - اول متوسطه - تفکیکی

(۳) دوم ابتدایی - اول ابتدایی - تلفیقی

(۴) ابتدایی - اول متوسطه - تلفیقی

۲- در سازماندهی محتوای دوره اول متوسطه در درس علوم تجربی منظور از یادگیری معنا دار (iranarze.ir)

(۱) پرورش انسان هایی مسئولیت پذیر ، متفکر و خلاق

(۲) آموختن روش و مسیر کسب علم و فناوری

(۳) مرتبط ساختن محتوای یادگیری با کاربرد های واقعی

(۴) پذیرش انواع تفکر به منظور دست یابی به خود یادگیری

۳- درک رابطه کل با جز در کدام یک از قلمروهای زیر قرار می گیرد؟ (iranarze.ir)

(۱) ایمان (۲) عمل (۳) علم (۴) تعقل

۴- عبارت « زمینه و محیط بر یادگیری تاثیر می گذارد. » جزو کدام یک از رویکردهای یادگیری در آموزش علوم تجربی است؟ (iranarze.ir)

(۱) انتقالی (۲) فرایندی (۳) تمانیک (۴) کاوشگری

۵- پرسش « اگر یخ را حرارت دهیم ، حجم آن چه تغییری می کند. » جزو کدام یک از پرسش هتیی زیر قرار می گیرد؟ (iranarze.ir)

(۱) پرسش های مقایسه ای

(۲) پرسش های تمرکز پذیر

(۳) پرسش های مربوط به شمارش و اندازه گیری

(۴) پرسش های فعالیت پذیر

۶- کدام گزینه در مورد ارزشیابی صحیح است؟ (iranarze.ir)

(۱) ارزشیابی یک فرایند است.

(۲) ارزشیابی یک فرآورده است.

(۳) ارزشیابی یک فرایند است نه فرآورده

(۴) همه موارد صحیح است.

۷- پی بردن به نقاط قوت و ضعف دانش آموزان از طریق کدام یک از ارزشیابی ها بدست می آید؟ (iranarze.ir)

(۱) ارزشیابی پایانی

(۲) ارزشیابی مستمر

(۳) ارزشیابی تراکمی

(۴) موارد ۱ و ۳ صحیح است.

۸- میزان نمره آزمون عملی در درس علوم تجربی متوسطه اول چند نمره است؟ (iranarze.ir)

(۱) ۱۵ (۲) ۲۰ (۳) ۵ (۴) ۱۰

۹- در ساخت فوتوسل ها از عنصر استفاده می شود ، چون (iranarze.ir)

(۱) سدیم - راحت تر الکترون از دست می دهد.

(۲) سزیم - راحت تر الکترون می گیرد.

(۳) پتاسیم - راحت تر الکترون می گیرد.

(۴) سزیم - راحت تر الکترون از دست می دهد.

۱۰- مهم ترین شکل بلوری گوگرد چند اتمی است؟ (iranarze.ir)

(۱) ۱ اتمی (۲) ۲ اتمی (۳) ۸ اتمی (۴) ۳ اتمی

۱۱- پلی استیرن یک پلیمر و از نوع پلیمرهای است. (iranarze.ir)

(۱) طبیعی - افزایشی

(۲) مصنوعی - کاهششی

۳) طبیعی - کاهشی

۴) مصنوعی - افزایشی

۱۲- محلول شکر در آب رسانایی الکتریکی چون لامپ موجود در مدار الکتریکی روشن (iranarze.ir)

- ۱) ندارد - نشد ۲) دارد - نشد ۳) ندارد - شد ۴) دارد - شد

۱۳- گرافیت یک جامد است. (iranarze.ir)

- ۱) کوالانسی ۲) یونی ۳) فلزی ۴) واندروالس

۱۴- کدام گزینه از ویژگی های تر کیبات یونی نیست؟ (iranarze.ir)

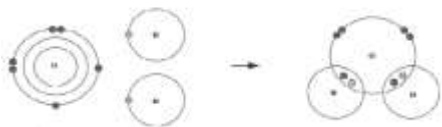
۱) دارای شکل بلوری زیبایی هستند.

۲) اغلب در حالت جامد رسانای الکتریکی هستند.

۳) دارای نقطه ذوب و جوش بالایی هستند.

۴) درجه سختی بالایی دارند.

۱۵- با توجه به شکل، تعداد الکترون های اشتراکی را در مولکول زیر مشخص کنید. (iranarze.ir)



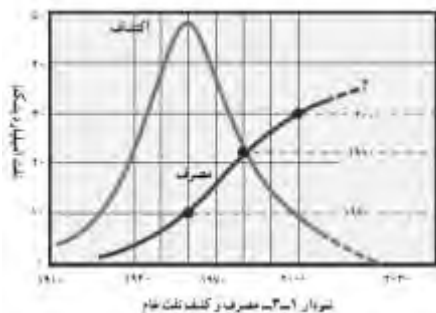
۱) ۲ ۲) ۳

۳) ۴ ۴) ۸

۱۶- در چرخه کربن، کربن بیشتر به شکل جایجا می شود. (iranarze.ir)

- ۱) کربن مونوکسید ۲) متان ۳) کربن دی اکسید ۴) کربنات

۱۷- با توجه به نمودار در چه سالی میزان مصرف و تولید نفت خام با هم برابر بوده است؟ (iranarze.ir)



۱) ۱۹۶۰

۲) ۱۹۸۰

۳) ۲۰۰۰

۴) ۲۰۳۰

۱۸- هرچه نیروی ربایش بین هیدروکربن ها باشد، نقطه جوش آنها است.

۱) بیشتر - کمتر

۲) کمتر - بیشتر

۳) بیشتر - بیشتر

۴) کمتر - کمتر

۱۹- کدام گزینه تفاوت پلی اتن را با اتن درست بیان می کند؟ (iranarze.ir)

۱) پلی اتن گازی است ولی اتن جامد

۲) چگالی پلی اتن از اتن بیشتر است.

۳) جرم پلی اتن و اتن با هم زیاد فرقی ندارد.

۴) پلی اتن همانند اتن حالت جامد دارد.

۲۰- ترتیب آلاینده‌گی منابع تولید انرژی الکتریکی در کدام گزینه درست نشان داده شده است؟ (iranarze.ir)

۱) باد > گرمای زمین > انرژی خورشید > نفت خام > ذغال سنگ

۲) گرمای زمین > باد > انرژی خورشید > ذغال سنگ > نفت خام

۳) باد > گرمای زمین > انرژی خورشید > نفت خام > ذغال سنگ

۴) انرژی خورشید > گرمای زمین > باد > نفت خام > ذغال سنگ

۲۱- حدود ۱۵ ثانیه طول می کشد تا اتومبیلی نصف مسیر دور میدانی به شعاع ۳۰ متر را طی کند. به ترتیب از راست به چپ مسافت پیموده و تندی متوسط

اتومبیل را در این مدت به دست آورید. ($\pi = 3$) (iranarze.ir)

(۱) ۹۰ سانتی متر - ۶۰۰ سانتی متر

(۲) ۹ متر - ۶ متر

(۳) ۹۰ سانتی متر - ۶۰۰ میلی متر

(۴) ۹۰۰ متر - ۶۰۰ متر

۲۲- وقتی داخل اتومبیل در حال حرکت نشسته ایم و به عقربه تندی سنج آن نگاه می کنیم، عددی که عقربه تندی سنج روی آن قرار دارد،

اتومبیل را در همان لحظه نشان می دهد. (iranarze.ir)

(۱) سرعت لحظه ای

(۲) سرعت متوسط

(۳) تندی متوسط

(۴) تندی لحظه ای

۲۳- اتومبیلی با سرعت ثابت در حال حرکت است. کدام یک از نیروهای وارد بر این اتومبیل متوازن است؟ (iranarze.ir)

(۱) نیروی پیشران با مقاومت هوا

(۲) نیروی پیشران با نیروی اصطکاک

(۳) نیروی اصطکاک با مقاومت هوا

(۴) نیروی پیشران با نیروی مقاومت هوا و اصطکاک

۲۴- کدام گزینه در مورد نیروهای کنش و واکنش صحیح است؟ (iranarze.ir)

(۱) اندازه های متفاوتی دارند.

(۲) در یک جهت بر جسم وارد می شوند.

(۳) همواره همراه هم ظاهر می شوند ولی در جهت مخالف هم هستند.

(۴) همه موارد صحیح است.

۲۵- بین لورازیا و گندوانا دریای قدیمی ایجاد شده است. (iranarze.ir)

(۱) سرخ

(۲) تیس

(۳) خزر کنونی

(۴) موارد ۲ و ۳ صحیح است.

۲۶- مقدار متوسط حرکت ورقه های سنگ کره در سال است. (iranarze.ir)

(۱) ۵۰ سانتی متر

(۲) ۵۰ میلی متر

(۳) ۵۰ متر

(۴) ۵۰۰ سانتی متر

۲۷- کدام سرزمین از قاره لورازیا منشأ گرفته است؟ (iranarze.ir)

(۱) استرالیا

(۲) گرینلند

(۳) آفریقا

(۴) آمریکای جنوبی

۲۸- رشته کوه زاگرس ناشی از صعود مواد مذاب از وسط و در نتیجه حرکت ورقه به سمت ورقه ایران است. (iranarze.ir)

(۱) دریای سیاه - عراق

(۲) دریای عمان - عربستان

(۳) دریای سرخ - عربستان

(۴) دریای سرخ - عراق

۲۹- در فرایند سنگ شدگی فسیل ها ، بافت اندام اصلی جسد توسط چه موادی جایگزین می شود؟ (iranarze.ir)

(۱) سیلیس

(۲) کلسیت

(۳) سولفید آهن

(۴) همه موارد صحیح است.

۳۰- کدام گزینه در مورد مرجان ها صحیح نیست. (iranarze.ir)

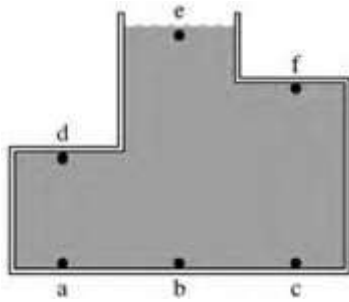
(۱) امروزه مرجان ها در آب و هوای گرم و کم عق زندگی می کنند.

(۲) فسیل مرجان بیشتر در مناطق کویری یافت می شود.

(۳) مرجان ها در آب های بادمای ۲۵ تا ۳۵ درجه زیست می کنند.

(۴) وجود فسل مرجان ها در کوهستان نشان دهنده محیط دریایی گرم و کم عمق در گذشته بوده است.

۳۱. فشار ناشی از مایع را در شکل در هر یک از نقاط مشخص شده با یکدیگر مقایسه کنید و به ترتیب از بیشترین تا کمترین مقدار فشار در کدام گزینه



درست نوشته شده است؟

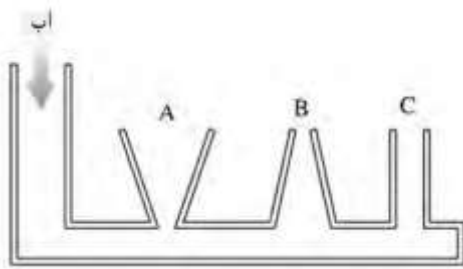
۱) $P_a > P_b > P_c < P_d < P_f < P_e$

۲) $P_a = P_b = P_c > P_d > P_f > P_e$

۳) $P_a = P_b = P_c < P_d < P_f > P_e$

۴) $P_a = P_d = P_c > P_c > P_f < P_e$

۳۲- مقداری آب، مطابق شکل به ظروف مرتبط می ریزیم. کدام گزینه در مورد ارتفاع آب در داخل ظروف صحیح است؟



۱) ارتفاع آب در ظرف A از همه بیشتر است.

۲) ارتفاع آب در ظرف B از همه بیشتر است.

۳) ارتفاع آب در همه ظرف ها یکسان است.

۴) ارتفاع آب در ظرف C از همه بیشتر است.

گزینه ۳ صحیح است. ص (۱۲۲)

۳۳- ستونی از آب به ارتفاع حدود متر می تواند فشاری معادل فشار هوا ایجاد کند که برابر سانتی متر جیوه است. (iranarze.ir)

۱) ۱۰-۷۶

۲) ۱۰۰-۷۶۰۰۰

۳) ۱۰-۷۶۰

۴) ۱۰۰۰-۷۶۰۰

۳۴- سطح شیبدار به ما کمک می کند تا با نیروی اما در مسافتی ، جسم سنگین را به سمت بالا حرکت دهیم. کدام گزینه به ترتیب از راست

به چپ این جمله را از نظر علمی کامل می کند؟ (iranarze.ir)

۱) کمتر- بیشتر

۲) بیشتر- بیشتر

۳) کمتر- کمتر

۴) بیشتر- کمتر

۳۵- کدام گزینه ویژگی های چرخ دنده ساده را بیان می کند؟ (iranarze.ir)

۱) این چرخ دنده ها در جعبه دنده ها و مخصوصاً دیفرانسیل ها کاربرد زیادی دارند.

۲) دندانه های مستقیمی دارند و با محور موازی هستند.

۳) انتقال نیرو توسط این چرخ دنده ها تحت زاویه ۹۰ درجه و یا کوچک تر از ۹۰ درجه امکان پذیر است.

۴) دندانه های آنها می تواند هم ساده و هم مارپیچ باشد.

۳۶- در دستگاه هایی مانند بالابر و جرثقیل از چرخ دنده های استفاده می شود. (iranarze.ir)

۱) ساده

۲) مارپیچی

۳) مخروطی

۴) حلزونی

۳۷- پیچ جزو کدام یک از ماشین های ساده محسوب می شود؟ (iranarze.ir)

۱) اهرم ها

۲) چرخ و محور

۳) سطح شیبدار

۴) قرقره ها

۳۸- از قرن هجدهم میلادی تاکنون را دوران ، نامگذاری کرده اند. (iranarze.ir)

۱) کهنکشان

۲) خورشید مرکزی

۳) زمین مرکزی

۴) گزینه ۱ و ۲ درست است.

۳۹- عامل مهم تشکیل کهکشان‌ها چیست؟ (iranarze.ir)

- (۱) نیروی الکتریکی
 (۲) نیروی مغناطیسی
 (۳) نیروی اصطکاک
 (۴) نیروی گرانش

۴۰- هر چه ستاره جوان تر باشد، بیشتری دارد و به مرور از مقدار آن کاسته می‌شود. (iranarze.ir)

- (۱) هلیوم (۲) هیدروژن (۳) سدیم (۴) نیتروژن

۴۱- در سیاره ناهید، روز از سال طولانی‌تر است؛ زیرا مدت زمان حرکت ناهید از مدت زمان حرکت آن است. به ترتیب کدام گزینه

از راست به چپ این عبارت را از نظر علمی کامل می‌کند؟ (iranarze.ir)

- (۱) وضعی - انتقالی - کمتر
 (۲) وضعی - انتقالی - بیشتر
 (۳) انتقالی - وضعی - بیشتر
 (۴) انتقالی - وضعی - کمتر

۴۲- ماهواره‌ها در شب، شبیه هستند با این تفاوت که چشمک نمی‌زنند و بزرگ‌تر از ها به نظر می‌رسند. (iranarze.ir)

- (۱) سیاره - سیاره
 (۲) ستاره - ستاره
 (۳) سیاره - ستاره
 (۴) ستاره - سیاره

۴۳- در منظومه شمسی سیارک‌ها میان کدام یک از سیارات قرار دارند؟ (iranarze.ir)

- (۱) مریخ و مشتری
 (۲) عطارد و زهره
 (۳) مریخ و زهره
 (۴) زمین و مریخ

۴۴- در کدام گزینه ترتیب درستی از ترازهای رده بندی بیان شده است؟ (iranarze.ir)

- (۱) سلسله ، شاخه ، راسته ، رده ، تیره ، جنس و گروه
 (۲) سلسله ، شاخه ، رده ، راسته ، جنس ، تیره و گونه
 (۳) سلسله ، شاخه ، رده ، راسته ، تیره ، جنس و گونه
 (۴) سلسله ، شاخه ، رده ، راسته ، تیره ، گونه و جنس

۴۵- پروکاریوت‌ها همانند دارای هستند. (iranarze.ir)

- (۱) گیاهان - هسته
 (۲) گیاهان - دیواره سلولی
 (۳) جانوران - هسته
 (۴) جانوران - دیواره سلولی

۴۶- مخمر یک تک سلولی است که از طریق تکثیر می‌شود. (iranarze.ir)

- (۱) باکتری - هاگ
 (۲) قارچ - دو نیم شدن
 (۳) کپک - هاگ
 (۴) قارچ - جوانه زدن

۴۷- ویروس ایدز در تکثیر می‌شود. (iranarze.ir)

- (۱) گلبول قرمز
 (۲) گلبول سفید
 (۳) پلاکت‌ها
 (۴) مغز استخوان

۴۸- کدام گزینه شباهت تراکتید و عنصر آوندی را درست بیان کرده است؟ (iranarze.ir)

- (۱) هر دو آوند آبکشی هستند.
 (۲) هر دو دارای آوند چوبی هستند.
 (۳) تراکتید آوند چوبی و عنصر آوندی آوند آبکشی است.
 (۴) در هر دو یاخته‌ها از پهلوی کنار هم قرار گرفته‌اند.

۴۹- برای شناسایی روزنه ها و تعداد آنها از چه ماده ای استفاده می شود؟ (iranarze.ir)

- (۱) کاغذ تورنسل
 (۲) محلول ید
 (۳) کاغذ کلرید کبالت
 (۴) محلول لیتموس

۵۰- ماده ای که در دیواره طولی آوندهای چوبی رسوب می کند؟ (iranarze.ir)

- (۱) فسفولیپید
 (۲) لیگنین
 (۳) موم
 (۴) گلوکز

۵۱- ساقه زیر زمینی سیب زمینی که مواد را ذخیره می کند شبیه شده است. (iranarze.ir)

- (۱) تربچه
 (۲) هویج
 (۳) برگ
 (۴) گزینه ۱ و ۲

۵۲- یاخته های یقه دار در کدام گروه از بی مهرگان وجود دارد؟ (iranarze.ir)

- (۱) کیسه تنان
 (۲) اسفنج ها
 (۳) نرم تنان
 (۴) خارپوستان

۵۳- یاخته های زهر آگین به نام نیدوسیت ها در وجود دارد. (iranarze.ir)

- (۱) اسفنج حمام
 (۲) کرم ها
 (۳) عروس دریایی
 (۴) نرم تنان

۵۴- کیسه تنان به دو حالت شناور (مدوز) و ساکن (پولیپ) دیده می شوند. عروس دریایی از نمونه های است و از نمونه های پولیپ هستند.

- (۱) مدوز - اسفنج
 (۲) پولیپ - هیدر
 (۳) مدوز - شقایق دریایی
 (۴) مدوز - پلاناریا

۵۵- پلاناریا نوعی کرم است که زندگی دارد. (iranarze.ir)

- (۱) پهن - انگلی
 (۲) لوله های - آزاد
 (۳) حلقوی - آزاد
 (۴) پهن - آزاد

۵۶- کرم قلابدار جزو کرم های است. (iranarze.ir)

- (۱) حلقوی
 (۲) لوله ای
 (۳) پهن
 (۴) هیچ کدام

۵۷- کرم های حلقوی فعالیت کدام گروه از باکتری ها را افزایش می دهند که در تثبیت نیتروژن و در دسترس قرار دادن فسفر خاک نقش دارند؟

- (۱) استوباکتورها
 (۲) ازتوباکتورها
 (۳) سیانو باکترها
 (۴) اکتینومیست ها

۵۸- کدام گروه از نرم تنان صدف داخلی دارند؟ (iranarze.ir)

- (۱) لیسه
 (۲) حلزون
 (۳) نرم تن مرکب
 (۴) دو کف ای

۵۹- این عبارت «نرم تنان کوچکی هستند که به کرم شباهت دارند و صدف ندارند.» ویژگی های کدام گروه از نرم تنان است؟ (iranarze.ir)

- (۱) شکم پایان
 (۲) ناوپایان
 (۳) سرپایان
 (۴) سپر پایان

۶۰- داشتن ۶ پا و ۲ شاخک ویژگی کدام گروه از بندپایان است؟ (iranarze.ir)

- (۱) حشرات
 (۲) عنکبوتیان
 (۳) سخت پوستان
 (۴) هزارپایان

۶۱- پای حسی یا پدیپالپ در کدام گروه بندپایان وجود دارد؟ (iranarze.ir)

- (۱) حشرات
 (۲) عنکبوتیان
 (۳) سخت پوستا
 (۴) هزارپایان

۶۲- دافنی جزو کدام گروه از بندپایان است؟ (iranarze.ir)

- (۱) حشرات (۲) عنکبوتیان (۳) سخت پوستان (۴) هزارپایان

۶۳- دستگاه گردش آب در کدام گروه از جانوران زیر وجود دارد؟ (iranarze.ir)

- (۱) نرم تنان (۲) اسفنج ها (۳) خارتنان (۴) کیسه تنان

۶۴- در ماهی ها ، هر آبشش شامل کمان آبششی است که روی هر کدام ردیف رشته های آبششی قرار گرفته اند. (iranarze.ir)

- (۱) ۳ - ۴ (۲) ۲ - ۴ (۳) ۴ - ۲ (۴) ۴ - ۳

۶۵- تعداد رشته های آبششی در ماهی های استخوانی چند عدد است؟ (iranarze.ir)

- (۱) ۲ (۲) ۴ (۳) ۸ (۴) ۱۶

۶۶- عامل اصلی حرکت در ماهی ها کدام باله است؟ (iranarze.ir)

- (۱) باله دم (۲) باله شکمی (۳) باله سینه ای (۴) باله پشتی

۶۷- کدام قسمت از بدن ماهی در شنا کردن در سطوح مختلف نقش دارد؟ (iranarze.ir)

- (۱) آبشش ها (۲) مثانه هوادار (۳) بادکنک شنا (۴) گزینه ۲ و ۳

۶۸- لامپری جزو کدام گروه از ماهی ها است؟ (iranarze.ir)

- (۱) استخوانی (۲) غضروفی (۳) دهان گردان (۴) کوسه ماهی ها

۶۹- سر مارهای سمی و بیرون زده از راستای بدن است در حالی که مارهای غیر سمی سر معمولاً و در راستای بدن دارند.

- (۱) مربع - مثلثی (۲) مثلثی - مربع (۳) مثلثی - مدور و گرد (۴) مدور و گرد - مثلثی

۷۰- تنفس کلاوکی در کدام گروه از خزندگان وجود دارد؟ (iranarze.ir)

- (۱) سوسمارها (۲) مارها (۳) کروکودیل ها (۴) لاک پشت ها

۷۱- سوسمارها و مارها قلب دارند. (iranarze.ir)

- (۱) چهار حفره ای کامل (۲) سه حفره ای ناقص (۳) چهار حفره ای ناقص (۴) دو حفره ای ناقص

۷۲- کروکودیل ها و تمساح ها قلب دارند. (iranarze.ir)

- (۱) چهار حفره ای کامل (۲) سه حفره ای ناقص (۳) چهار حفره ای ناقص (۴) دو حفره ای ناقص

۷۳- خاصیت اتونومی در کدام گروه از خزندگان وجود دارد؟ (iranarze.ir)

- (۱) مارمولک ها (۲) مارها (۳) کروکودیل ها (۴) لاک پشت ها

۷۴- یاخته های کروماتوفورس در کدام گروه از خزندگان وجود دارد؟ (iranarze.ir)

- (۱) مار (۲) آفتاب پرست (۳) لاک پشت (۴) کروکودیل

۷۵- کدام اندام در بیشتر پرندگان وجود ندارد؟ (iranarze.ir)

- (۱) کلیه (۲) کلوک (۳) مثانه (۴) کیسه های هوادار

۷۶- کدام گروه از پرندگان مثانه دارند؟ (iranarze.ir)

- (۱) گنجشک ها (۲) شتر مرغ (۳) کبوترها (۴) مرغ و خروس

۷۷- کیسه های هوادار در پرندگان است. (iranarze.ir)

- (۱) ۶ (۲) ۱۸ (۳) ۹ (۴) ۲

۷۸- کیسه های هوادار مختص کدام گروه از مهره داران است؟ (iranarze.ir)

- (۱) پستانداران (۲) ماهی ها (۳) خزندگان (۴) پرندگان

۷۹- جوجه ها در ابتدای تولد دارند و بقیه پرها بعداً ظاهر می شود. (iranarze.ir)

- (۱) شاه پر (۲) پوش پر (۳) کرک پر (۴) همه موارد

۸۰- مصرف اکسیژن حشره خوار کوتوله به ازای هر گرم از وزن بدن او بین برابر مصرف یک انسان است تا بتواند این متابولیسم زیاد را تأمین کند.

- (۱) ۲۰ تا ۲۵ (۲) ۵۰۰ (۳) ۳۵۰ (۴) ۲۵ تا ۲۵۰

۸۱- کدام یک به تراکتور طبیعت مشهور است؟ (iranarze.ir)

- (۱) مورچه خوار خاردار (۲) گراز (۳) خرس (۴) خفاش

۸۲- انسان از و است. (iranarze.ir)

- (۱) پستانداران بدون جفت - گیاه خوار (۲) پستانداران جفت دار - همه چیز خوار

- (۳) پستانداران جفت دار - گوشت خوار (۴) پستانداران بدون جفت - همه چیز خوار

۸۳- میزان انتقال انرژی از هر تراز به تراز بعدی در هرم ماده و انرژی درصد است. (iranarze.ir)

- (۱) ۱۰۰ (۲) ۸۰ (۳) ۲۰ (۴) ۱۰

۸۴- رابطه غذایی بین زنبور عسل و گل ها از نوع است. (iranarze.ir)

- (۱) همسفرگی (۲) همیاری (۳) شکار و شکارچی (۴) انگلی

۸۵- گل سنگ از همزیستی و است. (iranarze.ir)

- (۱) قارچ - گیاه (۲) جلبک - سنگ (۳) گل - سنگ (۴) قارچ - جلبک

۸۶- تنوع زیستی شامل است. (iranarze.ir)

- (۱) تنوع جانداران (۲) تنوع روابط (۳) تنوع محیط های زیست (۴) همه موارد

۸۷- کدام گزینه در مورد آموزش علوم درست نیست؟ (iranarze.ir)

- (۱) توجه به تفاوت های فردی در تدریس مفاهیم علوم

- (۲) پیش از تدریس هر فصل، همیشه به منابع یادگیری یعنی کتاب راهنمای معلم و دیگر رسانه های آموزشی معلمان مانند فیلم و نرم افزار مراجعه کنید.

- (۳) آموزش را با پدیده های محسوس و ملموس آغاز کنید.

- (۴) به جای تمرکز بر افزایش کیفیت اطلاعات، بر افزایش کمیت یادگیری متمرکز شوید و به دانش آموزان فرصت دهید تا نظر خود را بیان کنند.

۸۸- قلمرو علوم تجربی در حوزه دانش شامل کدام مورد نمی شود؟ (iranarze.ir)

- (۱) فرایندهای حیاتی موجودات
(۲) زمین و پیرامون آن
(۳) تاریخ علم در ایران
(۴) فلسفه

۸۹- کدام گزینه در مورد سازماندهی محتوا در آموزش علوم تجربی مد نظر نیست؟ (iranarze.ir)

- (۱) عدم پذیرش اصل همه جانبه نگری براساس پذیرش رویکرد تلفیقی
(۲) پرورش انسان هایی مسئولیت پذیر، متفکر و خلاق
(۳) آموختن روش و مسیر کسب علم، آگاهی و توانایی
(۴) تلفیق نظر و عمل به منظور پرورش مهارت های فرایندی علمی

۹۰- آگاهی از روابط انسان و محیط و درک یکپارچگی جهان هستی جزو کدام یک از قلمروهای علوم تجربی است؟ (iranarze.ir)

- (۱) تفکر و تعقل
(۲) ایمان
(۳) علم
(۴) عمل

۹۱- در رویکرد زمینه محور یا تماتیک محیط یادگیری علوم تجربی شامل است. (iranarze.ir)

- (۱) کلاس درس
(۲) آزمایشگاه
(۳) مزرعه
(۴) همه موارد

۹۲- با توجه به ویژگی آموزش زمینه محور، کدام ویژگی مناسب فعالیتی که پیشنهاد می کنید ، مناسب نیست؟ (iranarze.ir)

- (۱) در ارتباط با زندگی روزمره دانش آموز باشد.
(۲) قابل تجربه و آزمایش باشد.
(۳) کاربرد داشته باشد.
(۴) حتما دانش آموز را به کارگروهی تشویق کند.

۹۳- چند مورد از موارد زیر در مورد فرایند آموزش علوم صحیح است؟ (iranarze.ir)

- فرد از معلم فرا می گیرد.

- تجربه، یادگیری را عمق می بخشد.

- شنیدن از دیدن مؤثرتر است.

- پژوهشگری، شیوه مؤثر تحقق هدفهاست.

- (۱) ۳
(۲) ۱
(۳) ۲
(۴) ۴

۹۴- در مورد کار و بحث گروهی در کلاس درس علوم تجربی معلم باید کدام مورد را در نظر نگیرد؟ (iranarze.ir)

(۱) هیچ کدام از دانش آموزان، منزوی و گوشه گیر نباشند و همه در کار گروهی مشارکت کنند.

(۲) تعداد افراد گروه با توجه به نوع فعالیت یکسان است .

(۳) تقسیم کار باعث ایجاد انگیزه و پویایی در گروه می شود.

(۴) معلم باید مراقب باشد تا هنگام کار گروهی، دانش آموزان از موضوعی که باید درباره آن بحث کنند و کار گروهی انجام دهند، منحرف نشوند.

۹۵- معلم از دانش آموزان می خواهد که مشاهده کنند و پاسخ دهند، چه می بینند، چه می شنوند و چه لمس م یکنند و یا مقایسه کنند. در اینجا معلم از

کدام نوع پرسش استفاده کرده است؟ (iranarze.ir)

- (۱) پرسش های مقایسه ای
(۲) پرسش های واگرا
(۳) پرسش های تمرکز دهنده
(۴) پرسش های شمارشی

۹۶- ارزشیابی مستمر شامل کدام یک از موارد زیر نیست؟ (iranarze.ir)

- ۱) ارزشیابی مستمر، باید به رتبه بندی و دسته بندی دانش آموزان بینجامد.
- ۲) ارزشیابی مستمر، ارزشیابی عملکرد دانش آموز طی فعالیت های گوناگون داخل کلاس و خارج کلاس است.
- ۳) تهیه فهرست ارزشیابی براساس فعالیت های دانش آموزان در طرح درس معلم
- ۴) یکی از هدف های اصلی ارزشیابی مستمر این است که معلم دریابد، نقاط ضعف و قوت دانش آموز چیست و به چه کمکی نیاز دارد.

۹۷- نمره مستمر علوم شامل چند نمره است؟ (iranarze.ir)

- ۱) ۱۵ ۲) ۵ ۳) ۲۰ ۴) ۴۰

۹۸- چند مورد از موارد زیر هنگام برگزاری آزمون عملی درست نیست؟ (iranarze.ir)

- طراحی آزمایش براساس مفاهیم کتاب درسی و فراتر از کتاب
- اجرای آزمایش، ثبت داده ها، گزارش داده ها در جدول و نمودار
- تفسیر نتایج آزمایش لازم نیست.
- ساخت ابزار، الگو یا وسایل مرتبط با مفاهیم درسی
- مشاهده دقیق پدیده ها خیلی واجب نیست.
- کاربرد درست ابزار

- اندازه گیری و گزارش درست اطلاعات بر حسب دقت ابزار و یکای آن

- رعایت نکات ایمنی و توجه به هشدارها

- ۱) ۴ ۲) ۳ ۳) ۵ ۴) ۱

۹۹- مدت زمان توقف در ایستگاه های ارزشیابی عملکردی چند دقیقه است؟ (iranarze.ir)

- ۱) ۲ تا ۵ دقیقه ۲) ۳۰ دقیقه ۳) ۲ تا ۴ دقیقه ۴) ۸ دقیقه

۱۰۰- نمره نهایی دانش آموزان شامل ارزیابی کارپوشه و آزمون پایانی است. کارپوشه درصد و آزمون پایانی درصد نمره نهایی رابه خود اختصاص می دهند؟

- ۱) ۵۰ - ۵۰ ۲) ۳۰ - ۷۰ ۳) ۴۰ - ۶۰ ۴) ۴۰ - ۶۰

ایران عرضه

مرجع نمونه سوالات

آزمون های استخدامی

به همراه پاسخنامه تشریحی

خدمات ایران عرضه:

- ارائه اصل سوالات آزمون های استخدامی
- پاسخنامه های تشریحی سوالات
- جزوات و درسنامه های آموزشی

برای دانلود رایگان جدیدترین سوالات استخدامی حیطة تخصصی دبیری و هنرآموز، اینجا بزنید

همچنین جهت مشاهده آخرین اخبار استخدامی آموزش و پرورش، اینجا بزنید

«انتشار یا استفاده غیر تجاری از این فایل، بدون حذف لوگوی ایران عرضه مجاز می باشد»

