



کد محصول
ES1495



آخرین بروزرسانی
۳۱ اسفند ۱۴۰۴

سوالات استخدامی

کارآزمای اقتصاد سلامت

✔ ویژه آزمون استخدامی کارآزمای اقتصاد سلامت

✔ نسخه رایگان شامل ۲۹۹ سوال (تعداد کمتر و تنها برخی دارای پاسخ)

✔ برای تهیه نسخه اصلی، با ۱۰۸۳ سوال به همراه پاسخنامه تشریحی، به سایت ایران عرضه مراجعه نمایید.

لینک های مفید آزمون استخدامی کارآزمای اقتصاد سلامت

سوالات رایگان وزارت بهداشت با پاسخنامه	خرید این محصول
خرید درسنامه دروس عمومی	خرید سوالات جهاد دانشگاهی (مجری آزمون)
منابع تخصصی آزمون	خرید سوالات دروس عمومی
اخبار آزمون	منابع عمومی وزارت بهداشت
	شبکه های اجتماعی ایران عرضه (فایل های رایگان + تخفیفات هفتگی + اخبار)

(برای مشاهده هر بخش روی آن بزنید )

آخرین بروزرسانی های محصول:

۱۴۰۴/۱۲/۱۳ ایجاد فصل یازدهم (سوالات اقتصاد سلامت)

۱۴۰۴/۰۶/۱۳ تالیف مجدد محصول

فهرست مطالب

حیطه عمومی

- ❖ فصل اول: سوالات فناوری اطلاعات - صفحه ۴ (۲۵ سوال)
- ❖ فصل دوم: سوالات ریاضی و آمار مقدماتی - صفحه ۸ (۲۵ سوال)
- ❖ فصل سوم: سوالات زبان و ادبیات فارسی - صفحه ۱۱ (۲۵ سوال)
- ❖ فصل چهارم: سوالات معارف اسلامی - صفحه ۱۴ (۲۵ سوال)
- ❖ فصل پنجم: سوالات زبان خارجه - صفحه ۱۸ (۲۵ سوال)
- ❖ فصل ششم: سوالات اطلاعات عمومی و دانش اجتماعی - صفحه ۲۲ (۲۵ سوال)
- ❖ فصل هفتم: سوالات توانمندی های ذهنی و ویژگی های رفتاری - صفحه ۲۵ (۲۵ سوال)
- ❖ فصل هشتم: سوالات قوانین و مقررات اداری و قانون اساسی - صفحه ۲۹ (۲۵ سوال)

حیطه تخصصی

- ❖ فصل نهم: سوالات اقتصاد خرد و کلان تالیف ایران عرضه - صفحه ۳۴
 - ◀ بخش اول: اقتصاد خرد (۱۲ سوال)
 - ◀ بخش دوم: اقتصاد کلان (۱۲ سوال)
- ❖ فصل دهم: سوالات آمار زیستی و اصول و کلیات اپیدمیولوژی تالیف ایران عرضه - صفحه ۳۸ (۲۵ سوال)
- ❖ فصل یازدهم: سوالات اقتصاد سلامت تالیف ایران عرضه - صفحه ۴۲ (۲۵ سوال)
- ❖ فصل دوازدهم: سوالات کلیات خدمات بهداشتی تالیف ایران عرضه با پاسخنامه تستی - صفحه ۴۶ (۲۵ سوال)

در هر بخش، تنها ۱ سوال ابتدایی دارای پاسخنامه تشریحی می باشد. در صورت تمایل به دریافت سوالات بیشتر با جواب تشریحی می توانید این محصول را از سایت ایران عرضه خریداری نمایید.

خرید محصول

❖ حیطة عمومی

❖ فصل اول: سوالات فناوری اطلاعات

۱- کدام یک از موارد زیر را می توان در یک فایل پاورپوینت به عنوان یک بخش، اضافه نمود؟

(۱) عکس (۲) فایل صوتی (۳) فیلم (۴) همه موارد

❑ پاسخ سایت ایران عرضه: گزینه ۴ ← در یک فایل پاورپوینت، می توانید همه موارد را به عنوان یک بخش اضافه کنید: عکس: می توانید از سربرگ Insert استفاده کنید تا عکس را به اسلایدهای پاورپوینت اضافه کنید. فایل صوتی: می توانید از سربرگ Insert و زیرگزینه Audio استفاده کنید تا فایل صوتی را به پاورپوینت اضافه کنید. فیلم: با استفاده از سربرگ Insert و زیرگزینه Video می توانید فیلم را به پاورپوینت اضافه کنید.

۲- سریع ترین روش اتصال به اینترنت کدام گزینه است؟ (منبع ایران عرضه)

(۱) Dial up (۲) فیبر نوری (۳) ADSL (۴) VDSL

۳- در ویندوز با فشار دادن کلید winkey کیبورد، کدام گزینه زیر نمایش داده می شود؟

(۱) my Computer (۲) منوی استارت

(۳) نوار وظیفه (taskbar) (۴) تنظیمات ساعت ویندوز

۴- اصطلاح margin در نرم افزار ورد، مربوط به چه مفهومی است؟

(۱) میزان تورفتگی پاراگراف ها (۲) فاصله بین خطوط در یک پاراگراف

(۳) فاصله بین محل شروع متن تا لبه های کاغذ (۴) رسم جدول در فایل متنی

۵- کوچک ترین واحد اطلاعات در رایانه چه نامیده می شود؟

(۱) فیلد (۲) کاراکتر (۳) بیت (۴) بایت

۶- کلیدهای کنترلی ذخیره سازی در سیستم عامل ویندوز کدام است؟

(۱) Shift+S (۲) Alt+S (۳) Ctrl+S (۴) Del+S

۷- Motherboard چیست؟

(۱) صفحه اصلی ویندوز (۲) جعبه نصب کارت گرافیکی

(۳) محل اتصال مانیتور (۴) برد اصلی کامپیوتر

۸- با انتخاب کدام گزینه در Excel اندازه متن طوری تغییر می کند که حتماً در یک خانه جا شود؟

Split Cell (۴) Merge Cell (۳) Shirnk to Fit (۲) Wrap Text (۱)

۹- در مورد ایجاد شماره صفحه کدام گزینه درست نیست؟

(۱) شماره صفحه می تواند هم در بالا و هم در پایین قرار گیرد.

(۲) شماره صفحه می تواند طرف چپ یا راست باشد.

(۳) شماره صفحه باید از یک شروع شود.

(۴) فرمت شماره را می توان تغییر داد.

۱۰- تنظیم فاصله بین سطور پاراگراف ها از طریق کدام زیر منو امکان پذیر است؟

Direction (۴) Special (۳) Line Spacing (۲) Spacing (۱)

۱۱- پسوند txt مربوط به فایل های و پسوند Wav مربوط به فایل های است.

(۱) اجرایی، صوتی (۲) متنی، تصویری

(۳) متنی، صوتی (۴) اجرایی، تصویری

۱۲- چگونه می توان با کمک موس پنجره را جابجا نمود؟

(۱) با کشیدن نوار عنوان پنجره (۲) با کشیدن نوار منوی پنجره

(۳) کوچک نمودن پنجره (۴) بزرگ نمودن پنجره

۱۳- جهت حرکت بین چند پنجره باز در ویندوز از کدام کلید میانبر استفاده می شود؟ (تالیف توسط سایت ایران عرضه)

Ctrl + Esc (۴) Alt + Space (۳) Alt + Tab (۲) Alt + F4 (۱)

۱۴- کدام یک از گزینه های زیر صحیح است؟

(۱) از طریق فولدر Control panel امکان تنظیمات سخت افزاری و نرم افزاری وجود دارد.

(۲) از طریق منوی Start می توان به فولدر Control panel دست یافت.

(۳) فولدر Control panel از پنجره My Computer و Windows Explorer قابل دسترسی است.

(۴) همه موارد

۱۵- کاربرد دستور Print Preview است.

(۱) انجام تغییرات لازم در سند (۲) ویرایش سند

(۳) مشاهده سند قابل چاپ (۴) پرینت سند

۱۶- multitasking به چه معناست؟ (متعلق به سایت ایران عرضه)

(۱) استفاده هم زمان چندین کاربر از سیستم (۲) اجرای هم زمان چندین برنامه مختلف

(۳) اجرای هم زمان چندین سیستم عامل (۴) باز کردن هم زمان چندین پنجره در ویندوز

۱۷- برای ادغام سلول های یک جدول از و برای جدا کردن یک سلول از استفاده میشود.

Insert cell - Merge Cell (۲)

Split cell - Merge Cell (۱)

Insert cell - Split cell (۴)

Split Table - Split cell (۳)

۱۸- راهکار تغییر Homepage مرورگر کدام است؟

(۱) ذخیره سازی یک صفحه وب به عنوان Bookmark

(۲) جست و جو در وب برای Homepage

(۳) استفاده از تنظیمات مرورگر

(۴) ارسال درخواست به ISP سرویس دهنده

۱۹- آدرس صفحات وب که اخیرا مورد استفاده قرار گرفته است، در کجا ذخیره می شود؟

Tools (۱) History (۲) Bookmark (۳) Favorites (۴)

۲۰- معمولا از کدام دامنه جهت آدرس اینترنتی سازمان های دولتی استفاده می شود؟

com (۱) org (۲) gov (۳) ir (۴)

۲۱- کدام یک از وسایل زیر از نوع خروجی است؟

(۱) میکروفن (۲) تاچ پد (۳) وب کم (۴) پلاتر

۲۲- از کدام نوار می توان برای مرور محتوای پنجره استفاده کرد؟

(۱) نوار عنوان title bar - (۲) نوار پیمایش scroll bar

(۳) نوار ابزار tool bar - (۴) نوار وضعیت status bar

۲۳- کدام روش مرتب سازی ایکون ها را بر اساس پسوند (نوع فایل) مرتب می کند؟ (iranarze)

type (۱) size (۲) name (۳) data (۴)

۲۴- در برنامه word برای انتخاب یک پاراگراف کدام کلید میانبر استفاده می شود؟

(۱) کلیک (click) (۲) دو کلیک (two click)

(۳) دابل کلیک (double click) (۴) تریپل کلیک (triple click)

۲۵- در برنامه اکسل با فعال کردن گزینه Fill در پنجره Format Cell چه عملی انجام میشود؟

(۱) محتویات سلول انتخابی تا زمانی که سلول پر شود تکرار می شود

(۲) محتویات داخل سلول فشرده سازی می شود

(۳) محتویات داخل سلول تراز بندی می شود.

(۴) زمینه سلول تغییر رنگ داده می شود



۱۰- از رابطه $(\sqrt{x})^{\log_5 X-1} = 5$ مقدار x کدام است؟

- (۱) ۲ و ۱۲/۵ (۲) ۲ و ۲۰ (۳) ۰/۲ و ۲۵ (۴) ۰/۲ و ۲۰

۱۱- اگر α زاویه حاده باشد، حاصل $\frac{1}{2} \left(\frac{1+\sin \alpha}{1-\sin \alpha} \right)^{\frac{1}{2}} - \frac{1}{2} \left(\frac{1-\sin \alpha}{1+\sin \alpha} \right)^{\frac{1}{2}}$ کدام است؟

- (۱) $2 \sin \alpha$ (۲) $2 \cos \alpha$ (۳) $2 \cot \alpha$ (۴) $2 \tan \alpha$

۱۲- اگر $f(x) = x^2 - x$ و $g(x) = 2x - 5$ نمودارهای دو تابع $g \circ f$ و $f \circ g$ کدام طول ها متقاطع اند؟ - طراحی شده توسط ایران عرضه -

- (۱) $5 \pm \sqrt{2.5}$ (۲) $5 \pm \sqrt{7.5}$ (۳) $3 \pm \sqrt{2.5}$ (۴) $3 \pm \sqrt{7.5}$

۱۳- حد عبارت $\frac{4x-7-[2x]}{2+x-\sqrt{5x+10}}$ وقتی $x \rightarrow 3$ کدام است؟

- (۱) ۴ (۲) ۶ (۳) ۷ (۴) ۸

۱۴- جمله دوازدهم از دنباله اعداد ... و ۲۰ و ۱۲ و ۶ و ۲، کدام است؟

- (۱) ۱۳۲ (۲) ۱۳۵ (۳) ۱۴۴ (۴) ۱۵۶

۱۵- حاصل تقسیم $0/\sqrt{3}$ بر $0/33333$ کدام است؟

- (۱) ۰.۹۰۰۰۰۹ (۲) $1.\overline{00001}$ (۳) $0.\overline{900009}$ (۴) ۱.۰۰۰۰۱

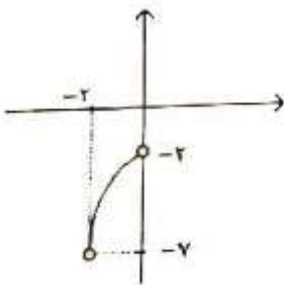
۱۶- تعداد زیر مجموعه های $A = \{1, 1\}$ ، چند برابر تعداد زیر مجموعه های $B = \{1, 2, 3\}$ است؟

- (۱) ۲ (۲) ۳ (۳) ۴ (۴) ۱

۱۷- نقاط $A = (3, -2)$ و $C = (-1, 4)$ دو راس مقابل مربع ABCD هستند. معادله خط گذرنده از قطر BD، کدام است؟

- (۱) $2x + 3y = 5$ (۲) $3x - 3y = 1$ (۳) $3x - 2y = 1$ (۴) $2x - 3y = 5$

۱۸- شکل زیر نمودار تابع f است. نمودار کدام مورد زیر نمودار f را قطع می کند؟



(۱) $1 - f(-x)$

(۲) $1 + f(-x)$

(۳) $5 - f(x)$

(۴) $-5 - f(x)$

۱۹- اگر $\sqrt{x+1} + 5 = x$ باشد، $\log_2 x$ کدام است؟

- (۱) ۲ (۲) ۳ (۳) ۴ (۴) ۱

۲۰- در یک دنباله جمله اول، ۱ و جمله دوم، از حذف یک عدد از اعداد طبیعی بعد از ۱ حاصل می شود یعنی جمله دوم ۳ است. جمله سوم با حذف ۳ عدد از اعداد طبیعی بعد از ۳ حاصل می شود یعنی جمله سوم، برابر ۷ است. با ادامه این روند

دنباله ۱/۳/۷/۱۵ ساخته می شود. میانه اعداد طبیعی حذف شده برای یافتن جمله دهم کدام است؟ (iranarze)

- (۱) ۷۶۷ (۲) ۷۶۶ (۳) ۷۶۵ (۴) ۷۶۸

۲۱- اگر α و β ریشه های معادله $32x^2 + 4\sqrt{3}x - 3 = 0$ باشند، مقدار $\frac{\alpha}{\beta}$ (وقتی $\alpha > 0$) چقدر است؟

-2 (۴) $-\frac{1}{2\sqrt{3}}$ (۳) $-2\sqrt{3}$ (۲) $-\frac{1}{2}$ (۱)

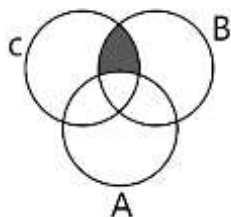
۲۲- اگر $f(x) = 3 + \log_2(x+2)$ باشد، مقدار $f \circ f(6)$ چقدر است؟

$2 + \log_2^3$ (۴) 6 (۳) 5 (۲) $4 + \log_2^3$ (۱)

۲۳- حاصل عبارت $\frac{3^4}{9-1} \div \frac{3^2}{\sqrt{81}}$ کدام است؟ (منتشر کننده سوالات ایران عرضه)

۲۷ (۴) ۸۱ (۳) ۲۴۳ (۲) ۷۲۹ (۱)

۲۴- کدام مجموعه زیر برابر ناحیه هاشور خورده در نمودار رو به رو است؟



$B \cap C$ (۱)

$A \cap B \cap C$ (۲)

$(B \cap C) - A$ (۳)

$A - (B \cap C)$ (۴)

۲۵- اگر $f\left(X + \frac{1}{X}\right) = X^3 + \frac{1}{X^3}$ باشد مقدار $f(4)$ کدام است؟

۵۲ (۴) ۵۸ (۳) ۶۲ (۲) ۶۴ (۱)

فروشگاه کالاهای دانشجویی
IRANARZE.IR

❖ فصل سوم: سوالات زبان و ادبیات فارسی

۱- معنی کلمات و ترکیبات زیر در همه گزینه ها، به جز گزینه درست است.

- (۱) برنشستن: سوار شدن
(۲) علی السویه: به طور یکسان
(۳) ملکات فاضله: فرشتگان آسمان
(۴) ناهار کردن: گرسنه ماندن

❑ پاسخ سایت ایران عرضه: گزینه ۳ ⇐ عبارت بر نشستن به معنی سوار شدن بر اسب یا نشستن بر تخت میباشد. عبارت علی السویه نیز به معنی یکسان و به طور تساوی میباشد. عبارت ناهار کردن در ادبیات قدیم به معنی گرسنه ماندن بود و این معنی در این جا صحیح در نظر گرفته میشود، ملکات فاضله نیز به معنی صفات پسندیده، خصائل نیکو، اخلاق متعالی میباشد و معنی فرشتگان آسمانی برای آن نادرست است پس پاسخ صحیح برای این سوال گزینه ۳ میباشد.

۲- از مفهوم بیت «برآمد ز سودای من سرخ روی کزین جنس بیهوده دیگر مگوی» همه گزینه ها، به جز گزینه دریافت می شود.

- (۱) خام اندیشی (۲) یاوه گویی (۳) شرمندگی (۴) برافروختگی

۳- مفهوم «گرایش انسان به زهد ریشه ای در آزادمنشی دارد» یعنی:

- (۱) آزادگی بنیاد زهد است.
(۲) آزادمنشی نتیجه زهد است.
(۳) انسان از زهد به آزاد منشی میگراید.
(۴) زهد ریشه آزادی است.

۴- «گوینده خلاف رضا در هوای نفس» یعنی: (متعلق به سایت ایران عرضه)

- (۱) برخلاف رضای خود در هوای نفس می افتد
(۲) برخلاف هوای نفس سخن می گوید
(۳) خلاف رضایت مردم را در هوای نفس می جوید
(۴) در هوای نفس گوینده خلافی است

۵- در بیت زیر کدام یک از آرایه های ادبی زیر به کاررفته است؟

- بهرام که گور می گرفتی همه عمر دیدی که چگونه گور بهرام گرفت
(۱) اغراق (۲) جناس (۳) تشبیه (۴) واج آرای

۶- قالب شعری شاهنامه فردوسی چیست؟

- (۱) قطعه (۲) قصیده (۳) مثنوی (۴) غزل

۷- بیت زیر با کدام یک از مفاهیم زیر هم خوانی دارد؟

- بدو گفت خندان که نام تو چیست تن بی سرت را که خواهد گریست
(۱) یگانه پرستی (۲) میهن دوستی (۳) تهدید به مرگ (۴) تواضع و خاکساری

۸- کدام گزینه در مورد کتاب های بوستان و گلستان سعدی درست است؟ (متعلق به سایت ایران عرضه)

- (۱) هر دو نثر هستند
(۲) اولی نظم و دومی نثر
- (۳) اولی نثر و دومی نظم
(۴) اولی نظم و دومی آمیخته ای از نظم و نثر
- ۹- کدام گزینه اضافه تشبیهی است؟
- (۱) اکسیر عشق (۲) یمن قدم (۳) کوس رحلت (۴) معتکف دیر
- ۱۰- نقش ضمیر (ت) در عبارت (جهان با این فراخی تنگت آیو) چیست؟
- (۱) مضاف الیه (۲) متمم (۳) نهاد (۴) مفعول
- ۱۱- در کدام کلمه یکی از دو حرف نزدیک به هم ، حذف شده است؟
- (۱) همگان (۲) شب گیر (۳) یکسان (۴) یگانه
- ۱۲- مفهوم مصراع «اگر پای در دامن آری چو کوه» در کدام گزینه آمده است؟
- (۱) سخنوری (۲) گوشه گیری (۳) ثابت قدمی (۴) استواری
- ۱۳- معنی نخوت چیست؟ (تالیف سایت ایران عرضه)
- (۱) بیزاری (۲) جلال (۳) تکبر (۴) خشوع
- ۱۴- تخلص شعری علی اسفندیاری است.
- (۱) نیما یوشیج (۲) جلال آل احمد (۳) صادق هدایت (۴) سهراب سپهری
- ۱۵- کدام یک از موارد زیر جزو آثار استاد فرشچیان نمی باشد؟
- (۱) ستایش (۲) پنجمین روز آفرینش (۳) شمس و مولانا (۴) شیرین و فرهاد
- ۱۶- معنی «الحاح» در عبارت روبه رو، چیست؟ «رستم چند بار به «الحاح» از شاهزاده خواست»
- (۱) اجبار (۲) اسرار (۳) انکار (۴) اصرار
- ۱۷- در همه ابیات، آرایه تضاد به چشم می‌خورد، به جز..... (تهیه شده توسط ایران عرضه)
- (۱) دوست نگرند فقیر و غنی
(۲) آن نشنیدید که یک قطره اشک
(۳) گاه درخشید و گهی تیره ماند
(۴) من گهر ناب و تو یک قطره آب
- ۱۸- در بیت زیر، «مشبه به» کدام کلمه است؟
- «نه این ریسمان می برد با منش که احسان کمندی است در گردش»
- (۱) گردن (۲) احسان (۳) ریسمان (۴) کمند
- ۱۹- ابیات زیر، در کدام قالب سروده شده است؟

- «از شب‌نم عشق خاک آدم گل شد
سر نشتر عشق بر رگ روح زدند
(۱) رباعی (۲) دو بیتی (۳) چهار پاره (۴) مثنوی
صد فتنه و شور در جهان حاصل شد
یک قطره فرو چکید و نامش دل شد»
- ۲۰- مفهوم کنایی «کارگر نیفتادن» در عبارت روبه رو، کدام است؟ «هیچ سلاحی بر تنش کارگر نمی‌افتد»
(۱) مقاومت نکردن (۲) مصمم نبودن (۳) اثر نکردن (۴) نپذیرفتن
۲۱- در بیت زیر، به کدام صفت توصیه شده است؟
« به روز نیک کسان، گفت تا تو غم نخوری بسا کسا! که به روز تو آرزومندست»
(۱) عاقبت اندیشی (۲) خوشحالی (۳) فروتنی (۴) خردمندی
۲۲- در بیت زیر، مفهوم «بلندی و پستی» کدام است؟
« پناه بلندی و پستی تویی همه نیستند آنچه هستی تویی »
(۱) هستی و نیستی (۲) فراز و نشیب (۳) کوه و تپه (۴) کم و کاستی
۲۳- بین دو واژه که احتمال می‌رود خواننده آنها را با کسره اضافه بخواند کدام نشانه به کار می‌رود؟
(۱) نقطه ویرگول (۲) خط فاصله (۳) سه نقطه (۴) ویرگول
۲۴- املاي همه گزینه‌ها درست است به جز.....
(۱) نصیب شدن (۲) گشت و گزار (۳) عطش مطالعه (۴) اخلاص و همت
۲۵- رابطه کلمات در کدام گزینه با بقیه موارد فرق دارد؟
(۱) صید و شکار (۲) بیزاری و تنفر (۳) قرائت و خواندن (۴) خواندن و نوشتن

❖ فصل چهارم: سوالات معارف اسلامی

۱- اساسی ترین مسئله دین کدام گزینه زیر میباشد؟

- (۱) توحید (۲) معاد (۳) ولایت (۴) عدالت

❑ پاسخ سایت ایران عرضه: گزینه ۳ ⇐ آیت الله خامنه ای معتقد است که اساسی ترین مسئله دین، موضوع ولایت است. زیرا ولایت نشانه و پرتو توحید شمرده میشود. ولایت یعنی حکومت؛ چیزی است که در جامعه اسلامی متعلق به خداست و از خدای متعال به پیامبر و از او به ولی مومنین میرسد.

۲- خدای متعال در قرآن کریم خطاب به کدام پیامبر فرمودند تو را برای مردم قرار داده ایم؟

- (۱) حضرت محمد (ص) (۲) حضرت موسی

- (۳) حضرت نوح (۴) حضرت ابراهیم

۳- این نکته که "اگر حاکم به فکر کام جویی، قدرت طلبی و حفظ مقام باشد ضمانت لازم برای سلامت نظام باقی نخواهد ماند" به کدام یک از شرایط رهبری جامعه اشاره دارد؟ (ناشر سایت ایران عرضه)

- (۱) عالم بودن (۲) عادل بودن (۳) فقیه بودن (۴) مجتهد بودن

۴- روزی که در آن باطن ها آشکار میشود و حقایق بسته باز میشود روز است. (iranarze)

- (۱) منشور (۲) قیامت (۳) یوم الدین (۴) روز جزا

۵- یکی از آثار وضعی گناه میباشد.

- (۱) سرگستگی و گمراهی (۲) مکافات دنیوی (۳) غضب الهی (۴) خسران ابدی

۶- در مورد تقسیم بندی موضوعات اخلاقی کدام دسته صحیح است؟

- (۱) اخلاق فردی، اخلاق اجتماعی، اخلاق الهی، اخلاق محیط زیست

- (۲) اخلاق فردی، اخلاق اجتماعی، اخلاق الهی، اخلاق دینی

- (۳) اخلاق فردی، اخلاق اجتماعی، اخلاق بندگی، اخلاق محیط زیست

- (۴) اخلاق فردی، اخلاق اجتماعی، اخلاق بندگی، اخلاق دینی

۷- چرا انسان از مرگ و نابودی گریزان است و این مسئله به ضرورت کدام مورد اشاره دارد؟

- (۱) خواستار همه کمالات و زیباییهاست - آمادگی روح برای مرگ

- (۲) خواستار همه کمالات و زیباییهاست - جهان دیگری بعد از مرگ

- (۳) گرایش به بقا و جاودانگی دارد - آمادگی روح برای مرگ

- (۴) گرایش به بقا و جاودانگی دارد - جهان دیگری بعد از مرگ

۸- چرا خداوند شیطان را از درگاه خود راند و برای همیشه او را طرد کرد؟

- (۱) چون از خدا و یاد او غافل شد.

۲) چون فرمان خدا را برای سجده بر انسان اطاعت نکرد.

۳) زیرا انسان را وسوسه کرد و فریب داد.

۴) زیرا سوگند یاد کرد که فرزندان آدم را از رسیدن به بهشت باز دارد.

۹- از آیه شریفه «و ان علیکم لحافظین کراماً کاتبین یعلمون ما تفعلون» کدام مفهوم دریافت می‌شود و مربوط به کدام عالم

است؟

۱) فرشتگان در طول زندگی انسان‌ها، همواره مراقب آن‌ها بوده‌اند و تمامی اعمال آن‌ها را ثبت و ضبط کرده‌اند- قیامت

۲) فرشتگان در طول زندگی انسان‌ها، همواره مراقب آن‌ها بوده‌اند و تمامی اعمال آن‌ها را ثبت و ضبط کرده‌اند- برزخ

۳) پیامبران شاهدان دادگاه عدل الهی‌اند چون ظاهر و باطن اعمال انسان‌ها را در دنیا دیده‌اند و نوشته‌اند - قیامت

۴) پیامبران شاهدان دادگاه عدل الهی‌اند چون ظاهر و باطن اعمال انسان‌ها را در دنیا دیده‌اند و نوشته‌اند - برزخ

۱۰- کدام عبارت یا بیت مقابل مفهوم یکسانی دارد؟

«این نکته رمز اگر بدانی، دانی هرچیز که در جستن آنی، آنی»

۱) سرای آخرت، زندگی حقیقی است.

۲) ارزش هر انسانی به اندازه چیزی است که دوست می‌دارد.

۳) قلب انسان حرم خداست، در حرم خدا غیرخدا را جا ندهید.

۴) برای تو ناچار هم‌نشینی خواهد بود که هرگز از تو جدا نمی‌گردد.

۱۱- امام صادق علیه‌السلام شرط پذیرفتن نماز در پیشگاه الهی را چگونه تبیین نمودند؟

۱) اگر کسی در پنج نوبت با بدن پاکیزه به نماز بایستد از آلودگی حفظ خواهد شد.

۲) با رکوع و سجود عظمت خدا را در نظر داشته، در مقابل مستکبران خضوع نکند.

۳) به هر مقدار که نمازش سبب دوری از گناه و منکر شود، قبول می‌شود.

۴) به هر مقدار که خداوند را به بزرگی یاد کند، غیرخدا در دل او جای نخواهد گرفت.

۱۲- از دقت در آیه شریفه «افلایتدبرون القرآن...» کدام مورد از جنبه‌های اعجاز قرآن استفاده می‌شود؟

۱) ساختار زیبا و آهنگ موزون

۲) جامعیت و همه جانبه بودن

۳) انسجام درونی در عین نزول تدریجی

۴) تأثیرناپذیری از عقاید دوران جاهلیت

۱۳- امام علی (ع) در خطبه قاصعه شنیدن آوای اندوهگین شیطان را در غار در چه زمانی بیان می‌کنند و علت این فریاد

اندوهناک چه بوده است؟ {ایران عرضه}

۱) نزول آیه ولایت - اعلام ولایت حضرت علی علیه‌السلام

۲) هنگام وحی - اعلام ولایت حضرت علی علیه‌السلام

۳) نزول آیه ولایت - ناامیدی شیطان از پرستش خود

۴) هنگام وحی - ناامیدی شیطان از پرستش خود

۱۴- «زیارت جامعه کبیره» از کدام امام معصوم (ع) نقل شده است و موضوع آن چیست؟

۱) امام هادی علیه السلام - خدانشناسی ۲) امام صادق علیه السلام - خدانشناسی

۳) امام هادی علیه السلام - امام شناسی ۴) امام صادق علیه السلام - امام شناسی

۱۵- پیام کدام عبارت بر تقویت معرفت و محبت به امامان معصوم علیهم السلام تأکید می‌کند؟

۱) اطیعوا الله و اطیعوا الرسول و اولی الامر منکم

۲) و ما محمد الا رسول و قد خلت من قبله الرسل

۳) للذین احسنوا الحسنی و زیاده و لایرهبک وجوهکم و لاذله

۴) من مات و لم یعرف امام زمانه مات میته جاهلیه

۱۶- کدام سنت حاکم بر زندگی معاندان و غرق شدگان در گناه است و کدام آیه شریفه حاکی از آن است؟

۱) ابتلاء - و من جاء بالسیئه فلا یجزی الأمثلها وهم لا یظلمون

۲) املاء - و من جاء بالسیئه فلا یجزی الأمثلها و هم لا یظلمون

۳) املاء - ولا یحسبن الذین کفروا اما نملی لهم خیر لانفسهم ...

۴) ابتلاء - ولا یحسبن الذین کفروا انما نملی لهم خیر لانفسهم

۱۷- مقدم شدن (ایاک) بر (نعبد) و (نستعین) چه نتیجه ای دارد؟

۱) توحید در ربوبیت ۲) توحید عبادت و افعالی

۳) عظمت عبادت خداوند ۴) فضیلت عبادت به جماعت

۱۸- کدام گزینه زیر نظر به محور اصلی نظام تربیتی جهان دارد؟

۱) هدایت الهی ۲) حاکمیت حق تعالی

۳) ربوبیت خداوند ۴) رحمت و رحمانیت خداوند

۱۹- کدام یک از گزینه های زیر به سه توحید اشاره دارد؟

توحید ذات، صفات و افعال

۱) ایاک نعبد ۲) ایاک نستعین

۳) الحمد لله رب العالمین ۴) مالک یوم الدین

۲۰- سرچشمه اصلی شرک و پایمال نمودن حقوق دیگران چیست؟

۱) تکبر ۲) حسد ۳) طمع ۴) غیبت

۲۱- در قرآن کریم از انفاق با چه نامی تعبیر شده است؟ (متعلق به سایت ایران عرضه)

۱) صدقه ۲) قرض ۳) فء ۴) اضعاف

۲۲- وجوب نماز و روزه مربوط به کدام گزینه است؟

- (۱) قدر تشریحی (۲) قضای تشریحی (۳) قضای تکوینی (۴) قدر تکوینی

۲۳- کدام بُعد از فطرت را شعور باطنی مینمایند؟

- (۱) بعد معرفت شناسانه (۲) بعد عاطفی و گرایشی

- (۳) همه ابعاد فطری (۴) بعد وجودی و هستی شناسی

۲۴- در آیه کریمه (کل شیء هالک الا وجهه) مقصود مفسران از وجه الله کدام است؟

- (۱) وجود الهی (۲) ذات الهی (۳) بقا و ابدیت (۴) فنا ناپذیری

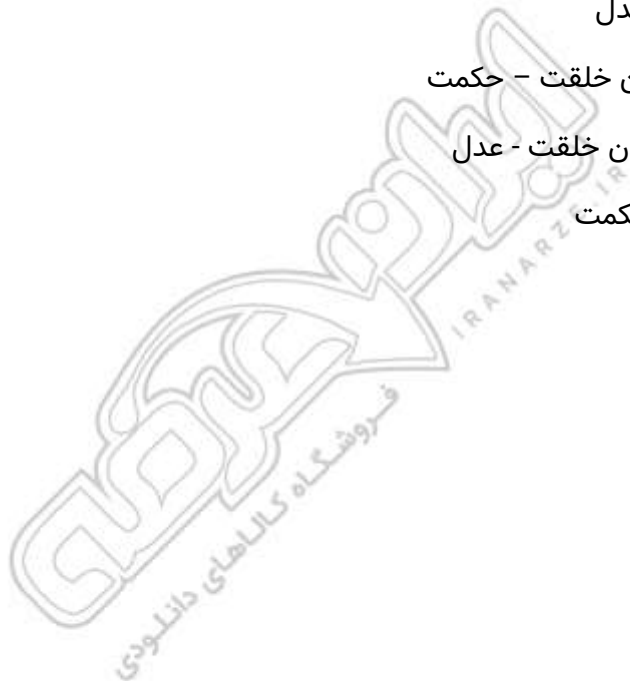
۲۵- گرایشی که عموم تلاش های انسان را تحت تاثیر خود قرار می دهد، میل به است که پاسخ گوی آن است و نشانی بر خداوند می باشد؟ (تهیه شده توسط ایران عرضه)

- (۱) کمالات بی نهایت - رستاخیز - عدل

- (۲) بقا و جاودانگی - حکیمانه بودن خلقت - حکمت

- (۳) کمالات بی نهایت - عادلانه بودن خلقت - عدل

- (۴) بقا و جاودانگی - رستاخیز - حکمت



❖ فصل پنجم: سوالات زبان انگلیسی عمومی

1- He himself to exercise at least three times a week.

- 1) developed 2) estimated 3) disciplined 4) prevented

۱- او خود را که حداقل سه بار در هفته ورزش کند.

- ۱) پرورش داد ۲) تخمین زد ۳) ملزم کرد ۴) جلوگیری کرد

❑ پاسخ سایت ایران عرضه: گزینه ۳ ← با توجه به ترجمه سوال و گزینه ها، گزینه ۳ پاسخ صحیح می باشد.

2- Our teacher usually makes all the students a lecture in the class. (iranarze.ir)

- 1) give 2) to give 3) be given 4) that they give

Part A: Grammer

Direction: choose the words or phrases (1), (2), (3) or (4) that best completes each sentence then mark the correct choice on your answer sheet.

3- The sky is very cloudy. It ... to rain tonight.

- 1) is going 2) will go 3) goes 4) would go

4- Their dog is a ... shepherd.

- 1) brown big German 2) big brown German
3) German big brown 4) brown German big

5- Ali is ... Mehdi. They are both 27 years old.

- 1) older than 2) as old as 3) the oldest 4) more old than

Part B: Vocabulary

Directions: Question 12 – 13 are incomplete sentences. Beneath each sentence you will see four words or phrase. Markes (1, 2, 3 and 4)

Choose the one word or phrase that best completes the sentence, then mark the correct choice on your answer sheet.

6- Today people's has changed. They prefer fast food to homemade dishes.

- 1) Skill 2) Swimming 3) Smoking 4) depression

7- My teacher's voice was full of ... when he talked about war.

- 1) emotions 2) taste 3) feeling 4) art

8- I got something for my cough from the chemist, so I go to the doctor.

- 1) shouldn't 2) must 3) don't have to 4) had to

9- The property was ours. It To us.

- 1) belong 2) belonged 3) belonging 4) dose not belong

10- The first meeting will be in the city hall, but all Meeting will be held in the school.

- 1) sufficient 2) former 3) subsequent 4) incipient

11- When the technique known as gene-splicing In the early 1970 s, it was feared that the scientists might inadvertently create an 'Andromeda strain'. A microbe never before seen on earth.

- 1) was invented 2) which invented 3) they invented 4) invented

12- The weather was we went to the beach most weekends.

- 1) such good last summer that 2) so good last summer that
3) too good last summer to 4) good enough last summer to

13- Currently 80 percent of drugs are shot down in early clinical trials because they are not effective or are even (source: iran arze website)

- 1) intense 2) initial 3) toxic 4) prior

14- Some of the Are endangered animals.

- 1) whales 2) goats 3) ducks 4) cats

15- My friend is standing the students in the class.

- 1) down 2) among 3) about 4) away

Encryption is a method of converting data into an unreadable format to prevent unauthorized access. There are two main types of encryption: symmetric encryption and asymmetric encryption.

Symmetric encryption uses the same key for both encryption and decryption. that both the sender and the receiver must keep the key secret. While and asymmetric encryption is generally faster and more efficient. it poses a risk if the key is compromised.

Asymmetric encryption, on the other hand, uses a pair of keys; a public key and a private key. The public key can be shared openly, while the private key must be kept secret by the owner.

This method enhances security because even if someone obtains the public key, they cannot decrypt messages without the private key.

In addition to these technologies, two-factor authentication requires users to enter an additional code sent to their mobile phone, in addition in their password. Users should also be cautious and avoid using public networks for financial transactions.

Regularly updating software and using strong passwords can further enhance security. By following these tips, users can enjoy online banking services with greater confidence.

16- Which security technology is commonly used in online banking?

- 1) Encryption
- 2) Sending emails
- 3) Phone calls
- 4) Physical tokens

17- According to the text, which key(s) are shared in asymmetric encryption? (authorship: iranarze.ir)

- 1) Public Key
- 2) Public Key and private key
- 3) Private key
- 4) Secret Key

18- What is a primary advantage of asymmetric encryption over symmetric encryption?

- 1) It allows for faster processing of data.
- 2) It requires fewer resources to implement.
- 3) It provides enhanced security through separate keys
- 4) It uses only one key for both encryption and decryption.

19- What does two-factor authentication require from users?

- 1) A secret question
- 2) A fingerprint scan
- 3) Only one password
- 4) An additional code sent to their mobile phone

20- I would like to request a full because the package arrived in poor condition.

- 1) invoice
- 2) review
- 3) acquisition
- 4) refund

21- Many people believe that it is rude to at someone. (prepared by iranarze.ir)

- 1) stare
- 2) bite
- 3) knock
- 4) throw

22- In her dress, Sophia looked like a queen.

- 1) casual
- 2) effective
- 3) elegant
- 4) messy

23- His main is a doctor, but he also enjoys painting in his free time.

- 1) pastime
- 2) occupation
- 3) exercise
- 4) function

24- We each other only because we work in the same office.

- 1) get rid of 2) put up with 3) break in to 4) bring about

25- He wasn't raised by his natural parents. He was

- 1) adopted 2) hired 3) adapted 4) approached



❖ فصل ششم: سوالات اطلاعات عمومی و دانش اجتماعی

۱- کاروانسرای قصر بهرام در نزدیکی دریاچه نمک کویر مرکز ایران از جاذبه های گردشگری کدام استان است؟

- (۱) یزد (۲) هرمزگان (۳) سمنان (۴) قم

❑ پاسخ سایت ایران عرضه: گزینه ۳ ← کاروانسرای قصر بهرام (معروف به بهرام گور، پانزدهمین پادشاه ساسانی)، واقع در شمال دریاچه نمک، جنوب گرمسار در استان سمنان است که توسط شاه عباس صفوی در قرن ۱۰ هجری بازسازی شد تا به عنوان کاروانسرا از آن استفاده شود.

۲- اولین ایرانی برنده جایزه فیلدز ریاضیات در سال ۲۰۱۴ کدام دانشمند ایرانی است؟

- (۱) مجید اسحاقی گرجی (۲) بهمن میری (۳) مریم میرزا خانی (۴) محمدرضا درفشه

۳- پس از مصادره سهام در بانک ملی و صادرات ایران در کدام کشور در پاییز ۱۴۰۰ دولت آن کشور به پرداخت غرامت ۲۰۰ میلیون دلاری به این دو بانک محکوم شد؟ (منبع ایران عرضه)

- (۱) بحرین (۲) عربستان سعودی (۳) امارات متحده عربی (۴) کویت

۴- پس از کدام حادثه زیر حضرت امام خمینی (ره) تقیه را حرام و اظهار حقایق را واجب دانست؟

- (۱) به رسمیت شناختن رژیم اشغالگر قدس (۲) قیام ۱۵ خرداد

- (۳) کشتار کفن پوشان ورامین (۴) حادثه فیضیه قم

۵- حصر کدام شهر در جنگ تحمیلی عراق علیه ایران با فرمان امام خمینی ره مبتنی بر «این شهر باید تا فردا آزاد شود»، شکسته شد؟

- (۱) بهبهان (۲) سوسنگرد (۳) آبادان (۴) خرمشهر

۶- بزرگترین فقیه و دانشمند شیعه در دوره مغول کدام شخصیت زیر است؟

- (۱) فیض کاشانی (۲) امام فخر رازی (۳) علامه حلی (۴) شیخ صفی الدین

۷- در کدام جنگ نادر شاه افشار توانست هندوستان را فتح کند؟

- (۱) مورچه خورت (۲) کرنال (۳) دالکی (۴) کرکوک

۸- نقش برجسته گل گل از جاذبه های گردشگری کدام استان کشور است؟

- (۱) ایلام (۲) کرمانشاه (۳) فارس (۴) بوشهر

۹- در قانون اساسی در خصوص کدام مقام زیر تصریح شده است که باید مجتهد، عادل و آگاه به امور قضائی باشد؟

- (۱) رئیس دیوان عالی کشور (۲) رئیس دیوان محاسبات کشور

- (۳) رئیس سازمان بازرسی کل کشور (۴) رئیس دیوان عدالت اداری

۱۰- آبشار سیمک، از جاذبه های طبیعی کدام استان است؟

- (۱) اصفهان (۲) کرمان (۳) خراسان جنوبی (۴) سیستان و بلوچستان

۱۱- ترکیب بند با مطلع «باز این چه شورش است که در خلق عالم است»، از کدام شاعر مرثیه سرای قرن دهم هجری است؟

- (۱) وحشی بافقی (۲) خاقانی شروانی (۳) محتشم کاشانی (۴) هاتف اصفهانی

۱۲- آخرین دوره انتخابات مجلس شورای اسلامی، در چه سالی برگزار شد؟

- (۱) ۱۴۰۰ (۲) ۱۳۹۹ (۳) ۱۳۹۸ (۴) ۱۳۹۷

۱۳- کدام شخص، از فرماندهان لشکر ۲۷ محمد رسول الله است که پس از آزادی خرمشهر، به همراه هیئتی رسمی از

مسئولان سیاسی و نظامی به سوریه اعزام شد؟ - طراحی شده توسط ایران عرضه -

- (۱) محمد جهان آرا (۲) احمد متوسلیان (۳) محسن ریاضی (۴) علی صیاد شیرازی

۱۴- حرم مطهر حضرت علی (ع)، در کدام شهر است؟

- (۱) سامرا (۲) کوفه (۳) کاظمین (۴) نجف

۱۵- کدام مورد زیر، مصداق تفویض اختیار قانون گذاری مجلس شورای اسلامی به دولت به شمار می آید؟

- (۱) امکان تصویب آیین نامه های اجرایی (۲) امکان تصویب آیین نامه های مستقل

- (۳) اجازه تصویب اساسنامه سازمان های دولتی (۴) صلح دعاوی راجع به اموال عمومی و دولتی

۱۶- جالینوس عرب لقب کدام یک از مشاهیر ایران است؟ (تالیف توسط سایت ایران عرضه)

- (۱) نصیر الدین طوسی (۲) ابوریحان بیرونی

- (۳) ابن سینا (۴) محمد زکریای رازی

۱۷- مقر دائمی دبیر سازمان همکاری اقتصادی (اگو) پایتخت کدام کشور است؟

- (۱) آذربایجان (۲) پاکستان (۳) ایران (۴) ترکیه

۱۸- باتلاق (جزموریان) در کدام استان های زیر واقع است؟

- (۱) سیستان و بلوچستان و کرمان (۲) کرمان و یزد

- (۳) سیستان و بلوچستان و خراسان جنوبی (۴) مرکزی و اصفهان

۱۹- مجموعه بناهای (ارگ چالستر) از جاذبه های گردشگری کدام استان است؟

- (۱) فارس (۲) خوزستان

- (۳) کهگیلویه و بویر احمد (۴) چهار محال بختیاری

۲۰- نخستین بانک در ایران که مرکز آن در هندوستان بود، کدام است؟

- (۱) بانک شاهنشاهی (۲) بانک جدید شرقی

- (۳) بانک ملی (۴) بانک عثمانی

۲۱- در کدام روش، بانک ها با پول مردم سرمایه گذاری کرده و سود را به نسبتی با مردم تقسیم می کنند؟

- (۱) مزارعه (۲) اجاره (۳) مضاربه (۴) مساقات

۲۲- تابلوی معروف (تخت جمشید) اثر کیست؟

- (۱) آشتیانی (۲) مصورالملکی (۳) کمال الملک (۴) بهزاد

۲۳- اگر بانک مرکزی برای مقید کردن نرخ ارز دخالت کند این عمل در اصطلاح چه سیستمی نامیده می شود؟

- (۱) ارز شناور (۲) شناوری کنترل شده

- (۳) شناوری آزاد (۴) تثبیت ارز

۲۴- کوچک ترین کشور از همسایه های ایران که با ما مرز زمینی دارد، کدام است؟ ایران عرضه

- (۱) ارمنستان (۲) آذربایجان (۳) بحرین (۴) ترکمنستان

۲۵- رئیس مجلس خبرگان در دوره های اول تا چهارم کدام شخصیت بود؟

- (۱) محمد رضا مهدوی کنی (۲) اکبر هاشمی رفسنجانی

- (۳) محمد یزدی (۴) علی مشکینی



❖ فصل هفتم: سوالات توانمندی های ذهنی و ویژگی های رفتاری

۱- اگر $x + y = 3$ و $x \div y = 2$ باشد، حاصل y چقدر است؟

(۱) $y = \frac{1}{2}$ (۲) $y = 2$ (۳) $y = 1$ (۴) $y = \frac{3}{2}$

❑ پاسخ سایت ایران عرضه: گزینه ۳ ⇨ در دو معادله دو مجهول، در یکی از معادله ها یکی را بر اساس دیگری مینویسیم و در معادله بعدی جایگذاری میکنیم.

$$x \div y = 2 \rightarrow x = 2y$$

$$x + y = 3 \rightarrow 2y + y = 3 \rightarrow 3y = 3 \Rightarrow y = 1$$

۲- شورای شهری ۹ نفر عضو دارد. برای تصویب لوایح حداقل ۶۰ درصد آرا لازم است. اگر ۹ نفر حاضر باشند، حداقل چند نفر باید با لایحه مورد بررسی موافق باشند تا به تصویب برسد؟ (منبع فروشگاه اینترنتی ایران عرضه)

(۱) ۸ (۲) ۷ (۳) ۵ (۴) ۶

۳- اگر قیمت ۲ پالتو برابر ۳ کت و قیمت ۵ کت برابر قیمت ۴ پیراهن باشد، قیمت ۵ پالتو با قیمت چند پیراهن برابر است؟

(۱) ۴ (۲) ۶ (۳) ۸ (۴) ۱۰

یک شرکت برای محصولاتش از سری کد های پنج رقمی استفاده می کند که در تهیه آنها قوانین زیر رعایت می شود: کد ها شامل ارقام ۰، ۱، ۲، ۳ و ۴ هستند و هیچ رقم دیگری استفاده نمی شود.
هر رقم دقیقاً یک بار در هر کد ظاهر می شود.
رقم دوم باید دقیقاً دو برابر رقم اول باشد.
مقدار رقم سوم باید کمتر از مقدار رقم پنجم باشد.

۴- اگر آخرین رقم کد محصول قابل قبول ۱ باشد، کدام یک از موارد زیر قطعاً درست است؟

(۱) رقم اول ۲ است. (۲) رقم دوم ۰ است. (۳) رقم سوم ۳ است. (۴) رقم چهارم ۴ است.

۵- سه کلمه «رمان» و «انبر» و «انار» در یک زبان به صورت (بدون رعایت ترتیب) «❖❖❖❖❖» و «❖❖❖❖❖» و «❖❖❖❖❖» نوشته می شوند. در این زبان «❖❖❖❖❖» به چه معناست؟

(۱) منار (۲) ربنا (۳) بران (۴) منبر

۶- اگر یک عدد ۴ رقمی را از یک عدد ۶ رقمی کم کنیم حاصل:

(۱) ۵ رقمی است (۲) ۵ یا ۶ یا ۷ رقمی است
(۴) ۶ رقمی است (۴) اطلاعات کافی نیست

۷- رابطه ستون با سقف مانند رابطه:

(۱) تیراهن است با سپیمان (۲) درخت است با ریشه
(۳) دیرک است با چادر (۴) بدن است با پا

۸- رابطه پینه دوز با کفش مثل رابطه:

- (۱) صحاف است با کتاب
 (۲) پزشک است با دارو
 (۳) کفاح است با چرم
 (۴) راننده است با ماشین

۹- مجموع سن پدر و فرزندش ۳۰ سال است اگر ۳ سال پیش سن پدر ۱۱ برابر سن فرزند بوده باشد ۵ سال دیگر سن پدر چند برابر سن فرزند است؟

- (۱) ۲ برابر (۲) ۴ برابر (۳) همسن هستند (۴) ۳ برابر

۱۰- فردی با اتومبیل شخصی مسافت بین دو شهر را در ۴ ساعت طی می کند فردا با اتوبوس و به طور متوسط با سرعت ۱۵ کیلومتر بر ساعت کمتر از اتومبیل شخصی در ۵ ساعت همان مسیر را برمی گردد فاصله بین دو شهر چه مقدار است؟

- (۱) ۲۰۰ کیلومتر (۲) ۲۴۰ کیلومتر (۳) ۲۸۰ کیلومتر (۴) ۳۰۰ کیلومتر

۱۱- اگر روز اول ماه باشد آن ماه در هیچ حالتی نمی تواند ۵ جمعه داشته باشد؟ (تنظیم توسط فروشگاه ایران عرضه)

- (۱) سه شنبه (۲) چهارشنبه (۳) پنجشنبه (۴) موارد الف و ب

۱۲- فروشنده ای یک پیراهن را ابتدا با ۱۰ درصد تخفیف و پس از آن با ۱۵۰ تومان تخفیف ۸۴۰۰۰ تومان می فروشد قیمت اصلی این پیراهن چقدر است؟ ایران عرضه

- (۱) ۹۰ هزار تومان (۲) ۹۵ هزار تومان (۳) ۱۰۰ هزار تومان (۴) ۹۳۵۰۰ تومان

۱۳- یه جعبه ۲۰ تایی سنجاق را به قیمت ۱۸۰۰۰۰ خریده ایم. هر سنجاق را به قیمت ۱۰۰۰۰۰ فروختیم. چند درصد سود کرده ایم؟

- (۱) ۱۱۱ (۲) ۱۱ (۳) ۸۹ (۴) ۱۰

۱۴- نسبت سهام نفر اول به دوم ۱ به ۱/۲۵ است. اگر نفر دوم ۹۰۰ میلیون سود کند، کل سود آنها چه قدر بوده است؟

- (۱) ۷۲۰ (۲) ۳۶۰۰ (۳) ۱۶۲۰ (۴) ۴۵۰۰

۱۵- ماشینی با سرعت ۵۰ کیلومتر بر ساعت حرکت میکند. به ازای هر ۳۰ کیلومتر که طی میکند یک لیتر بنزین مصرف میکند. اگر باک بنزین ۳۶ لیتر بنزین داشته باشد و ماشین ۹ ساعت با سرعت ۵۰ کیلومتر بر ساعت حرکت کند، چه کسری

از بنزین مصرف شده است؟

- (۱) $\frac{15}{36}$ (۲) $\frac{3}{12}$ (۳) $\frac{1}{12}$ (۴) $\frac{5}{12}$

۱۶- مقدار علامت سوال، کدام است؟

$$\circ * \diamond = 32 \quad * \square = 40 \circ$$

$$=? \diamond * \circ * \square \quad \square * \diamond = 20$$

- (۱) ۸۰ (۲) ۱۶۰ (۳) ۲۴ (۴) ۲۴۰

راهنمایی: با توجه به اطلاعات زیر به سوالات ۵۷ الی ۶۱ پاسخ دهید.

در مراسم یک مدرسه، هفت دانش آموز به نام های امیر، بابک، جواد، داوود، علی، فرهاد و گرشا باید در هفت نوبت متوالی برنامه اجرا کنند ولی اجراهای آن ها به ترتیب نیست. اطلاعات زیر درباره ترتیب اجرای دانش آموزان شناخته شده است:

- جواد بلافاصله قبل از داوود اجرا میکند.

- گرشا در زمانی بعد از جواد اجرا میکند.

- دقیقا دو اجرا بین اجراهای امیر و علی وجود دارد.

۱۷- اگر امیر دومین اجرا کننده باشد، سومین اجرا کننده مراسم چه کسی خواهد بود؟

(۱) بابک (۲) جواد (۳) داوود (۴) گرشا

۱۸- در کدام یک از نوبت های زیر گرشا نمی تواند اجرا کند؟

(۱) دوم (۲) سوم (۳) چهارم (۴) هیچ کدام

۱۹- اگر بابک و فرهاد از یکدیگر متنفر باشند و بخواهند تا جایی که ممکن است با فاصله بیشتری از هم اجرا کنند به ترتیب دو اجرا کننده اول چه کسانی میتوانند باشند؟

(۱) فقط امیر و بابک (۲) فقط فرهاد و امیر

(۳) فرهاد و امیر یا بابک و امیر (۴) امیر و بابک یا بابک و امیر

حالت دوم: بابک / امیر / جایگاه سه / جایگاه چهار / علی / جایگاه شش / فرهاد

۲۰- آخرین نوبتی که جواد می تواند در آن اجرا کند کدام است؟ (ایران عرضه)

(۱) دوم (۲) سوم (۳) چهارم (۴) هیچ کدام

۲۱- مقدار x در $27^x = \sqrt{3\sqrt{3\sqrt{3}}}$ کدام است؟ - طراحی شده توسط ایران عرضه -

(۱) $\frac{7}{16}$ (۲) $\frac{7}{24}$ (۳) $\frac{8}{14}$ (۴) $\frac{8}{21}$

۲۲- اگر ضلع مربعی ۱۰ درصد افزایش پیدا کند. مساحت مربع چند درصد افزایش پیدا میکند؟

(۱) ۲۱ درصد (۲) ۲۰ درصد (۳) ۱۸ درصد (۴) ۱۵ درصد

۲۳- سه روز پیش از فردا چهارشنبه است. سه روز پس از دیروز، چند شنبه خواهد بود؟

(۱) جمعه (۲) شنبه (۳) دوشنبه (۴) سه شنبه

۲۴- اگر با مکعبی به اضلاع واحد، مکعب بزرگتری به ضلع ۵ واحد بسازیم و سطح مکعب بزرگتر را رنگ کنیم، چه تعداد مکعب دو وجه آنها رنگ میشود؟

(۱) ۸ (۲) ۱۶ (۳) ۳۶ (۴) ۱۲

۲۵- معادله زیر چند ریشه حقیقی دارد؟ (k یک عدد حقیقی است)

$$y = x^5 + x + k$$



❖ فصل هشتم: سوالات قوانین و مقررات اداری و قانون اساسی

۱- کدام یک از گزینه های زیر از طریق برخورد با کارمندان رسمی و یا ثابت دستگاه های اجرایی که تمام یا بخشی از وظایف

آنها به بخش غیردولتی واگذار می گردد، نیست؟

(۱) انتقال به سایر واحدهای همان دستگاه یا دستگاه اجرایی دیگر

(۲) موافقت با مرخصی بدون حقوق برای حداکثر یک سال

(۳) باز خرید سنوات خدمت

(۴) انتقال به بخش غیردولتی که مجری وظایف و فعالیت های واگذار شده می باشد

☑ پاسخ سایت ایران عرضه: گزینه ۲ ← طبق ماده ۲۱ قانون مدیریت خدمات کشوری؛ با کارمندان رسمی و یا ثابت دستگاه های اجرایی که تمام یا بخشی از وظایف آن ها به بخش غیردولتی واگذار می گردد به یکی از روش های ذیل برخورد خواهد شد:

۱- انتقال به سایر واحدهای همان دستگاه یا دستگاه اجرایی دیگر

۲- باز خرید سنوات خدمت

۳- موافقت با مرخصی بدون حقوق برای مدت سه تا پنج سال

۴- انتقال به بخش غیردولتی که مجری وظایف و فعالیت های واگذار شده می باشد. در صورت تمایل کارمندان به تغییر صندوق بازنشستگی هزینه جابه جایی تغییر صندوق ذی ربط با حفظ سوابق مربوط توسط دولت تأمین می گردد.

۵- انجام وظیفه در بخش غیردولتی به شکل مأمور که حقوق و مزایای وی را بخش غیردولتی پرداخت می کند.

تبصره ۱ - در صورت واگذاری سهام شرکتهای دولتی به نحوی که شرکت مذکور غیردولتی شود، قوانین و مقررات قانون کار بر کارمندان شرکت واگذار شده اعمال می گردد و این افراد، کارمندان کارفرمای جدید محسوب می شوند و در صورت تمایل می توانند کماکان تابع صندوق بازنشستگی قبلی خود باقی بمانند.

تبصره ۲ - در مواردی که با حفظ مالکیت دولت (یا شرکت دولتی) بهره برداری بخشی از دستگاه ذی ربط به بخش غیردولتی واگذار گردد، مأموریت کارمندان مربوط به بخش غیردولتی مجاز می باشد. آئین نامه اجرائی این ماده با پیشنهاد سازمان به تصویب هیأت وزیران می رسد.

تبصره ۳ - کارمند می تواند سه طریق از طرق پنج گانه فوق را به ترتیب اولویت انتخاب و به دستگاه اجرائی اعلام کند. دستگاه مربوطه مکلف است با توجه به اولویت تعیین شده از سوی کارمند یکی از روشها را انتخاب و اقدام کند.

۲- آرمان بزرگ انقلاب اسلامی است. ایران عرضه

(۱) جامعه سازی (۲) شکست امپریالیسم

(۳) ایجاد تمدن اسلامی (۴) سربلندی ایران

۳- آشکارترین وسیله عزت و قدرت یک کشور چیست؟

۱) اقتصاد ۲) دانش ۳) عدالت ۴) آزادی

۴- کلید اساسی همه قفلها، کدام گزینه است؟

- ۱) علم و پژوهش
 ۲) معنویت و اخلاق
 ۳) سبک زندگی اسلامی
 ۴) امید و نگاه خوشبینانه به آینده

۵- ایجاد و تقویت مدارس استثنایی مورد نیاز افراد معلول و زیر پوشش قرار دادن کلیه کودکان لازم‌التعلیم جزو وظایف کدام دستگاه‌ها می‌باشد؟

- ۱) وزارت آموزش و پرورش - سازمان بهزیستی
 ۲) سازمان بهزیستی - نهضت سواد آموزی
 ۳) وزارت آموزش و پرورش - وزارت آموزش و پرورش
 ۴) نهضت سواد آموزی - سازمان بهزیستی

۶- اضافه کار بر اساس کدام عامل پرداخت می‌گردد؟

- ۱) حساسیت خدمات
 ۲) اهمیت خدمات
 ۳) حجم و کیفیت خدمات
 ۴) همه موارد

۷- مشخصه‌ای که براساس آن شاخص‌های سنجش و ارزشیابی برای امتیازدهی به عملکرد تهیه می‌گردد کدام است؟

- ۱) محور ارزشیابی ۲) تشویقات ۳) معیار ۴) شاخص

۸- دوره خدمت در پست‌های مدیریت حرفه‌ای چند ساله می‌باشد؟

- ۱) دو ۲) سه ۳) چهار ۴) پنج

۹- ورود به خدمت و تعیین صلاحیت استخدامی افرادی که داوطلب استخدام در دستگاه‌های اجرایی می‌باشد بر چه اساسی صورت می‌گیرد؟

- ۱) مجوزهای صادره ۲) تشکیلات مصوب

۳) رعایت مراتب شایستگی و برابری فرصت‌ها ۴) همه موارد

۱۰- بکارگیری کارمندان بازرخردی در دستگاه‌های اجرایی

- ۱) ممنوع ۲) بلامانع
 ۳) براساس نظر مدیر صورت می‌گیرد ۴) بستگی به شرایط دارد

۱۱- کدام یک از اهداف ارزشیابی عملکرد نمی‌باشد؟ (متعلق به سایت ایران عرضه)

۱) ارزشیابی و قضاوت در خصوص سطح عملکرد اختصاصی و عمومی مدیران و کارمندان بر اساس عوامل و معیارهای تعیین شده

۲) شناخت نقاط قوت و ضعف مدیران و کارمندان و استفاده از نتایج آن در تصمیم‌گیری

۳) ارزشیابی و حصول اطمینان از تحقق اهداف و برنامه های عملیاتی دستگاه های اجرایی در طول یک دوره معین
 ۴) افزایش رقابت بین کارمندان

۱۲- کدام گزینه از شروط تبدیل وضعیت استخدامی کارمند به رسمی پس از طی دوره آزمایشی سه ساله نیست؟

- ۱) کسب حداقل ۷۵ درصد از مجموع امتیازات ۲) طی دوره های آموزشی و کسب امتیازات لازم
 ۳) کسب نمره قبولی در آزمون ویژه ۴) تایید گزینش

۱۳- چه میزان مرخصی با حقوق برای کارمندان دستگاه های اجرایی در پایان سال قابل ذخیره کردن است؟ (۱ پیران عرضه)

- ۱) نصف مرخصی ۲) کل مرخصی ۳) ۱۰ روز ۴) ۲۰ روز

۱۴- منظور از کارمند دستگاه های اجرایی کیست؟

- ۱) فردی است که بر اساس ضوابط و مقررات مربوط در شرکت های دولتی کار می کند
 ۲) منظور کارمندان و وزرای مشغول به کار در قوه قضاییه است .
 ۳) فردی است که بر اساس مقررات مربوط به موجب حکم و یا قرارداد مقام صلاحیت دار در دستگاه های قضایی مشغول به کار است .
 ۴) کارمندی که در بخش خدمات شرکت ها، مسئول فعالیت است .

۱۵- تشکیل شرکت های دولتی تحت هر عنوان صرفا با تصویب مجاز است.

- ۱) مجلس شورای اسلامی ۲) هیات وزیران
 ۳) اداره ثبت شرکت ها ۴) مجمع تشخیص مصلحت نظام

۱۶- چند روز مرخصی کاری با حقوق و مزایا در سال به کارمندان دستگاه های اجرایی تعلق می گیرد؟

- ۱) ۲۰ روز ۲) ۲۵ روز ۳) ۱۵ روز ۴) ۳۰ روز

۱۷- مسئولیتی است که از لحاظ سلسله مراتب به طور مستقیم مسئولیت سرپرستی و ارجاع کار به ارزشیابی شونده را دارد و از وی گزارش دریافت می کند.

- ۱) ارزشیابی کننده ۲) مدیر بلافصل ۳) تایید کننده ۴) گزینه ۱ و ۲

۱۸- کارمندانی که به صورت غیر منظم و بر حسب نوبت به صورت کشیک یا عناوین مشابه آن در هر یک حالت های زمانی عهده دار انجام مسئولیت های محوله باشند

- ۱) مشمول پرداخت فوق العاده نوبت کاری می شوند
 ۲) با رعایت مقررات مربوط از فوق العاده اضافه کار ساعتی برخوردار خواهد بود
 ۳) مشمول پرداخت فوق العاده نوبت کاری می شوند
 ۴) گزینه ۱ و ۲

۱۹- کارمندان دستگاه های اجرائی می توانند در طول خدمت خود با موافقت دستگاه ذیربط حداکثر از مرخصی بدون حقوق استفاده نمایند و اگر مرخصی برای ادامه تحصیلات عالی باشد تا قابل افزایش خواهد بود.

- (۱) یک سال - یک سال
(۲) دو سال - یک سال
(۳) یک سال - دو سال
(۴) سه سال - دو سال

۲۰- کدام گزینه غلط است؟

- (۱) پرداخت اضافه کاری بدون انجام کار اضافی وجاهت قانونی دارد
(۲) پرداخت اضافه کاری بدون انجام کار اضافی به نظر مدیر سازمان بستگی دارد
(۳) پرداخت اضافه کاری تنها در قبال انجام کار اضافی در ساعات اداری مجاز می باشد
(۴) پرداخت اضافه کاری بدون انجام کار اضافی در حکم تصرف غیرقانونی وجوه و اموال عمومی است
- ۲۱- کارمندان می توانند با موافقت دستگاه اجرائی ساعات کار خود را تا حداکثر چند ساعت تقلیل دهند؟

- (۱) ۸ ساعت (۲) ۴ ساعت (۳) ۱۱ ساعت (۴) ۶ ساعت

۲۲- کدام گزینه صحیح می باشد؟ (تهیه شده توسط ایران عرضه)

- (۱) در به کارگیری و جذب نیروی انسانی جدید و مورد نیاز توسط واحد مجری اولویت با نیروی انسانی جدید است .
(۲) کاهش قانونی حقوق و مزایای کارکنان واحد مجری در دوره اجرای تفاهم نامه به عنوان تعهدات دستگاه در تفاهم نامه منظور و توسط دستگاه اجرای تأمین می شود.
(۳) هزینه های ناشی از انعقاد تفاهم نامه نباید از مجموع اعتبارات هزینه های که در بودجه مصوب سالانه پیش بینی شده است، تجاوز کند.

(۴) موارد ۱ و ۲

۲۳- چه میزان مرخصی با حقوق سالانه کارمندان در دستگاه های اجرائی در طول سال قابل ذخیره کردن است؟

- (۱) کل مرخصی ها (۲) ۲۰ روز (۳) نصف مرخصی ها (۴) ۱۰ روز

۲۴- حداقل چند ماه پیش از پایان اعتبار گواهینامه متقاضیان تمدید گواهینامه صلاحیت خدمات مشاوره مدیریتی باید درصدد تمدید آن برآیند؟

- (۱) حداقل ۲ ماه پیش از پایان اعتبار گواهینامه
(۲) دو ماه پس از انقضای اعتبار گواهینامه
(۳) حداقل یک ماه پیش از پایان اعتبار گواهینامه
(۴) یک ماه پس از انقضای اعتبار گواهینامه

۲۵- پیشنهاد بازنگری و بهبود دستور العمل از وظایف است (متعلق به سایت ایران عرضه)

- (۱) رییس امور مدیریت عملکرد و ارتقای فرهنگ سازمانی

(۲) وزارتخانه

(۳) معاون نوسازی اداری

(۴) کمیته تشخیص صلاحیت



❖ حیطه تخصصی

❖ فصل نهم: سوالات اقتصاد خرد و کلان تالیف ایران عرضه

◀ بخش اول: اقتصاد خرد

۱- کدام یک از گزینه های زیر از انواع تغییر تقاضا در علم اقتصاد نمی باشد؟

- (۱) تغییر در تقاضا به علت تغییر در عرضه که شامل تغییر قیمت نیز میشود.
 (۲) تغییر در تقاضا که به علت تغییر در عوامل موثر بر تقاضا به جز عامل قیمت صورت میگیرد
 (۳) تغییر در مقدار تقاضا که به علت تغییر در مصرف به وجود میآید
 (۴) تغییر در مقدار تقاضا که به علت تغییر در عوامل موثر بر تقاضا به خصوص عامل قیمت صورت میگیرد.

❑ پاسخ سایت ایران عرضه: گزینه ۲ ← دو نوع تغییر تقاضا داریم:

- * تغییر در مقدار تقاضا، که به علت تغییر در قیمت کالا به وجود میآید و با حرکت روی منحنی تقاضا نشان داده میشود.
 * تغییر در تقاضا، که به علت تغییر در عوامل موثر بر تقاضا به جز عامل قیمت صورت میگیرد، مثل: تغییر در درآمد، تغییر در قیمت، سایر کالاها و ...

۲- قیمت سقف در علم اقتصاد به چه معناست؟

- (۱) حداقل قیمتی است که تعیین میشود و اجازه داده نمیشود که قیمت از حد تعیین شده پایین تر بیاید.
 (۲) به حداقل قیمتی گفته میشود که باعث اضافه عرضه میشود و برای حمایت از عرضه کنندگان برقرار میگردد.
 (۳) برای اینکه قیمت، موثر واقع شود، باید بالاتر از قیمت تعادلی تعیین شود که قیمت سقف نامیده میشود.
 (۴) به حداکثر قیمتی گفته میشود که تعیین میشود و اجازه داده نمیشود که قیمت از حد تعیین شده بالاتر رود.

۳- منظور از کشش قیمتی تقاضا در اقتصاد چه میباشد؟

- (۱) درصد تغییرات مقدار تقاضای کالا ضرب در درصد تغییرات قیمت کالای دیگر
 (۲) درصد تغییرات مقدار تقاضای کالا تقسیم بر درصد تغییرات قیمت کالا
 (۳) درصد تغییرات مقدار عرضه کالا تقسیم بر درصد تغییرات قیمت کالا
 (۴) جمع وزنی کشش های قیمتی افراد آن بازار است که وزن برابر است با سهم آن فرد از کل تقاضای بازار

۴- همه گزینه های زیر از کشش های بسیار مهم در اقتصاد میباشند به جز

(۱) کشش عرضه اقتصاد

(۲) کشش متقاطع

(۳) کشش درآمدی تقاضا

(۴) کشش قیمتی عرضه

۵- اگر به جای قیمت و مقدار در فرمول کشش، قیمت و مقدار اولیه را قرار دهیم، محاسبه کشش به چه روشی صورت

میگیرد؟

(۱) فاصله ای (۲) متداوم (۳) نقطه ای (۴) ابتدایی

۶- کدام گزینه از عوامل موثر بر کشش قیمتی تقاضای کالا در اقتصاد نیست؟

- (۱) درآمد نهایی
(۲) سهم کالا در بودجه فرد
(۳) زمان
(۴) تعداد جانشین های کالا

۷- کشش درآمدی تقاضا در اقتصاد را با کدام روش نمیتوان محاسبه کرد؟

- (۱) جدول (۲) تابع (۳) معادله انگل (۴) منحنی

۸- از کشش تقاطع تحت چه عناوین دیگری در اقتصاد به چه چیز معروف است؟

- (۱) کشش درآمدی و کشش تابع
(۲) کشش ارتباطی و کشش مکمل
(۳) کشش درآمدی و کشش تقاضا
(۴) کشش ارتباطی و کشش ضربدری

۹- کدام گزینه از اصول رفتاری مصرف کننده عقلایی در اقتصاد به حساب می آید؟

- (۱) اصل مطلوبیت کل
(۲) اصل تعدی یا انتقال پذیری
(۳) اصل نرخ نهایی
(۴) اصل اشباع پذیری

۱۰- در صورت خوب بودن دو کالا، کدام یک از موارد زیر از ویژگی های منحنی بی تفاوتی نمیباشد؟

- (۱) منحنی های بی تفاوتی نسبت به مبدا مختصات محدب میباشند.
(۲) منحنی های بی تفاوتی یکدیگر را قطع نمیکنند.
(۳) هرچه از مبدا مختصات دورتر شوند، مطلوبیت بیشتری را نشان میدهند.
(۴) منحنی بی تفاوتی شیب مثبت دارند.

۱۱- منظور از خط بودجه در اقتصاد چیست؟

- (۱) مکان هندسی ترکیبات مختلف کالاها است که با بودجه ای معین میتوانیم خریداری کنیم.
(۲) یعنی به ازای هر قیمتی یک نقطه تعادل داریم.

(۳) تابعی است که رابطه بین مقدار عوامل تولید و مقدار محصول تولید شده را با فرض ثابت بودن سطح تکنولوژی نشان میدهد.

(۴) یعنی کاهش قیمت کالای X درست شبیه این است که درآمد اسمی مصرف کننده افزایش یافته است.

۱۲- شرط تعادل مصرف کننده چیست؟ (منبع ایران عرضه)

- (۱) زمانی که مطلوبیت به ازای بودجه ای معین بدست می آید.
(۲) وقتی قیمت یکی از کالاها تغییر کند.

(۳) زمانی که منحنی بی تفاوتی و خط بودجه با یکدیگر مماس گردند.

(۴) وقتی قیمت یکی از کالاها منفی باشد و خط بوده شیب مثبت پیدا کند.

بخش دوم: اقتصاد کلان

۱- به کدام یک از انواع مدل های زیر، مدل اقتصاد باز نیز گفته میشود؟

(۱) مدل دو بخشی

(۲) مدل سه بخشی

(۳) مدل چهار بخشی

(۴) هیچکدام

پاسخ سایت ایران عرضه: گزینه ۳ ← مدل چهار بخشی مدلی است که در آن خانوار ها، بنگاه ها، دولت و خارجیان در آن وجود دارد. به این مدل، مدل اقتصاد باز میگویند زیرا با خارج هم ارتباط دارد و بقیه ی مدل ها شامل اقتصاد بسته میشوند.

۲- کدام یک از عبارات های زیر از جمله شروط تعادل در مدل سه بخشی میباشد؟

$$Y = C + I + G \quad (۱)$$

$$Y = C + I - M \quad (۲)$$

$$S + T = I + M \quad (۳)$$

$$S + M = I + G + X \quad (۴)$$

۳- کدام یک از موارد زیر به ترتیب مفهوم تزریق در مدل سه بخشی و چهار بخشی را نشان می دهد؟ (iranarze.ir)

(۱) پس انداز + مالیات ، پس انداز + مالیات + واردات

(۲) سرمایه گذاری ، سرمایه گذاری + مخارج دولتی

(۳) سرمایه گذاری + مخارج دولتی ، سرمایه گذاری + مخارج دولتی + صادرات

(۴) پس انداز ، سرمایه گذاری + مخارج دولتی + صادرات

۴- در چه شرایطی اقتصاد در حالت تعادل است؟

(۱) سرمایه گذاری پیش بینی نشده صفر باشد.

(۲) سرمایه گذاری کل برابر با سرمایه گذاری پیش بینی شده باشد.

(۳) سرمایه گذاری پیش بینی شده صفر باشد.

(۴) گزینه الف و ب صحیح است.

۵- کدام یک از روابط زیر در حالت تعادل برقرار است؟ (iranarze.ir)

(۱) عرضه کل = مخارج کل برنامه ریزی شده

(۲) مخارج کل = مخارج کل برنامه ریزی شده

(۳) مخارج کل برنامه ریزی نشده = ۰

(۴) هر سه گزینه

۶- کدام گزینه در ارتباط با GNP و GDP صحیح میباشد؟

(۱) در GNP ملاک ملیت است در حالی که در GDP ملاک سرزمین است.

(۲) ارزش تولیدات عوامل تولید ایرانی در ژاپن در GNP ژاپن و در GDP ایران محاسبه میشود.

(۳) GNP شامل افراد داخل یک کشور میشود و GDP شامل افراد خارج از کشور است

(۴) GNP مجموع ارزش تولید شده در یک دوره توسط افراد داخل یک کشور میباشد در حالی که GDP مجموع ارزش تولید شده طی یک دوره توسط افراد یک کشور است.

۷- کدام یک از گزینه های زیر در مورد درآمد سرانه صحیح است؟

(۱) برای مقایسه کشورها از نظر اقتصادی و اجتماعی GNP شاخص مناسبی است.

(۲) مقدار شاخص GNP از GDP همیشه کمتر است.

(۳) در کشورهای جهان سوم به دلیل فعالیت خانگی بیشتر GNP همیشه عددی بالاست.

(۴) هزینه هایی که صرف مقابله با جرم و جنایت های یک کشور صرف میشود وارد GNP نمی شود.

۸- اگر شاخص قیمت ها در سال های ۸۲ و ۸۳ به ترتیب برابر با ۳۰۰ و ۳۳۰ باشد نرخ تورم در سال ۸۳ برابر با چه مقداری خواهد بود؟

(۱) ۱۰% (۲) ۱۳% (۳) ۳۰% (۴) ۳۳%

۹- کدام یک از موارد ذکر شده در گزینه های زیر، در محاسبات ملی در نظر گرفته میشوند؟

(۱) خانه ای که هنگام فروش با افزایش قیمت مواجه شده است.

(۲) هزینه پرداخت شده برای انتقال سند به دفترخانه اسناد رسمی.

(۳) خرید و فروش سهام و اوراق قرضه

(۴) قاچاق کالا و تهیه و توزیع مواد مخدر

۱۰- در سال ۱۳۹۸ تولید ناخالص داخلی یک کشور ۵۰۰ میلیارد است و جمعیت آن ۲۵ میلیون نفر است. درآمد سرانه این کشور در سال ۱۳۹۸ چقدر خواهد بود؟ چنانچه در سال ۱۳۹۹ تولید ناخالص داخلی به عدد ۵۵۰ میلیارد برسد درآمد سرانه چقدر است و درآمد سرانه جدید چند درصد تغییر کرده است؟

(۱) 20,000 - 25,000 - 20% (۲) 20,000 - 22,000 - 10%

(۳) 22,000 - 23,000 - 22% (۴) 22,000 - 22,000 - 10%

۱۱- کدام یک از روش های زیر برای محاسبه شاخص های حساب های ملی به کار می رود؟ (تهیه شده توسط ایران عرضه)

(۱) روش مخارج (۲) روش درآمدی (۳) روش ارزش افزوده (۴) همه ی موارد

۱۲- در یک کشور تولید ناخالص داخلی در سال ۲۰۲۳ معادل ۵۰۰ میلیارد دلار و جمعیت این کشور ۱۰ میلیون نفر است.

الف: درآمد سرانه این کشور در سال ۲۰۲۳ چقدر خواهد بود؟

ب: اگر تولید ناخالص داخلی در سال ۲۰۲۴ به ۵۵۰ میلیارد دلار برسد و جمعیت همان ۱۰ میلیون نفر باقی بماند درآمد سرانه این سال چقدر خواهد بود؟

(۱) 50,000 - 50,000 (۲) 51,000 - 55,000

(۳) 55,000 - 52,000 (۴) 55,000 - 50,000

❖ فصل دهم: سوالات آمار زیستی و اصول و کلیات اپیدمیولوژی تالیف ایران عرضه

۱- در قرن چهاردهم کدام بیماری با همه گیری بالا شیوع پیدا کرد و علت آن چه بود؟ (متعلق به سایت ایران عرضه)

(۱) آبله / انتقال ویروس از خوک به انسان

(۲) آنفولانزا / انتقال ویروس از میمون به انسان

(۳) طاعون / انتقال ویروس از جوندگان به انسان

(۴) تب مالت / انتقال ویروس از پستانداران به انسان

❑ پاسخ سایت ایران عرضه: گزینه ۳ ← قرن چهاردهم شاهد یکی از شدیدترین همه گیریهای طاعون است که در اروپا و

آسیا ثبت شده است. برآورد شده است که در جهانگیری طاعون که به طاعون بزرگ معروف است، تا یک سوم ساکنان اروپا جان خود را از دست دادند. این همه گیری وحشتناک، باعث تغییر کشاورزی، روابط اقتصادی و زندگی خانوادگی شد. در آن زمان رویداد طاعون چنین توجیه میشد که انتقال شخص به شخص عامل بیماری زای مرموز باعث مسمومیت همگان میشود و یهودیان اروپا آن را مجازات الهی میدانستند. ولی علوم پزشکی و بهداشت، علل طاعون بزرگ را درک ننمود. تا اینکه در سال ۱۶۶۶ آتش سوزی بزرگ لندن باعث نابودی جوندگان شد که مخزن عامل بیماری یعنی یرسینیا پستیس، بودند و پس از آن همه گیری طاعون در لندن فروکش کرد.

۲- ویلیام بود با مطالعات اپیدمیولوژی خود کدام بیماری را شناسایی کرد؟

(۱) وبا (۲) حصبه (۳) طاعون (۴) آبله

۳- کدام گزینه صحیح نمی باشد؟

(۱) اپیدمیولوژی یکی از علوم پایه پزشکی که چگونگی توزیع و تعیین کننده های توزیع حالت ها و رویدادهای مربوط به سلامت را در جمعیتی مشخص مطالعه می کند.

(۲) مطالعه در اپیدمیولوژی شامل نظارت، مشاهده، آزمون فرضیه، پژوهش تحلیلی و تجربی می باشد.

(۳) توزیع در تعریف اپیدمیولوژی به تحلیل بر حسب زمان، مکان و گروههای مبتلایان اطلاق میشود.

(۴) جمعیت های مشخص در اپیدمیولوژی عبارتند از تمام عوامل فیزیکی، زیستی، اجتماعی، فرهنگی و رفتاری که روی سلامتی تاثیر می گذارند.

۴- هدف از آزمون های تشخیصی در مطالعات اپیدمیولوژی چیست؟

(۱) کسب دلیل عینی از وجود یا عدم یک حالت خاص است.

(۲) شرح مختصری از ویژگی هایی که با بیماری همراه هستند.

(۳) بررسی همبستگی بین این ویژگی های فردی و رویداد بیماری.

(۴) تعیین جمعیت مبتلا به بیماری.

۵- حضور دائمی یک بیماری یا عامل عفونی در یک محدوده جغرافیایی یا گروه جمعیتی..... نام دارد.

۱) همه گیری (۲) بیماری بومی (۳) اپیدمیولوژی (۴) هیچ کدام

۶- به ترتیب دست زدن، تماس جنسی، قطرات کوچک آب بینی جز کدامیک از مکانیسم های انتقال است؟

۱) غیر مستقیم، مستقیم، غیر مستقیم (۲) غیر مستقیم، غیر مستقیم، مستقیم

۳) غیر مستقیم، مستقیم، مستقیم (۴) مستقیم، مستقیم، مستقیم

۷- در مبحث ذرات هوای آلوده، به ذرات بزرگتر از ۵ میکرون چه گفته میشود؟

۱) هوابرد (۲) Airborne (۳) Dust (۴) Droplet

۸- کدام گزینه جز واحد های اندازه گیری ابتلا می باشد؟

۱) طول مدت این ناخوشی ها. (۲) ناخوشی هایی که این افراد داشته اند.

۳) افرادی که ناخوش هستند. (۴) همه موارد

۹- حداقل مدت زمانی که یک بیماری یا عامل عفونی به عنوان یک بیماری بومی شناخته شود چند سال است؟

۱) ۳ سال (۲) یک سال (۳) ۱۰ سال (۴) ۸ سال

۱۰- فرمول محاسبه بیماری زا یی کدام است؟

۱) نسبت موارد بدون علامت به کل موارد با علامت و بدون علامت یک بیماری.

۲) نسبت موارد علامت دار به موارد بدون علامت یک بیماری.

۳) نسبت موارد علامت دار به کل موارد با علامت و بدون علامت یک بیماری.

۴) نسبت موارد بدون علامت به کل موارد بدون علامت یک بیماری.

۱۱- کدام گزینه پیش ایمنی را به درستی بیان کرده است؟

۱) نوعی مقاومت در میزبان سالم نسبت به آلودگی مجدد با همان انگل است.

۲) نوعی مقاومت در میزبان آلوده نسبت به آلودگی مجدد با همان انگل است.

۳) نوعی مقاومت با مواد شیمیایی در میزبان آلوده نسبت به آلودگی مجدد با همان انگل است.

۴) نوعی مقاومت در میزبان آلوده نسبت به آلودگی با انگل ها است.

۱۲- عبارت است از جور کردن تک تک افراد گروه مطالعه و مقایسه در یک فاصله معین از یک متغیر پیوسته.

۱) جور کردن فردی (۲) جورکردن طبقه ای (۳) جورکردن پراگاری (۴) جور کردن و فوری

۱۳- دیرپایی سرخک و هپاتیت نوع A به ترتیب چند سال است؟

۱) ۷ سال - ۳ سال (۲) ۳ سال - ۷ سال (۳) ۳ سال - ۱۰ سال (۴) ۲۰ سال - ۲ سال

۱۴- کدام شیوع، به تعداد افرادی که حداقل در قسمتی از حیات خود به بیماری یا خاصه مورد نظر مبتلا بوده اند گفته میشود؟

۱) شیوع دوره ای (۲) شیوع عمری (۳) شیوع سالانه (۴) شیوع لحظه ای

۱۵- نسبت مواجهه هایی که به عفونت منتهی شده است، به کل افراد حساسی که در فاصله زمانی یک دوره کمون، مواجهه داشته اند چه نام دارد؟

(۱) میزان حمله ثانویه (۲) میزان حمله (۳) قدرت عفونت زایی (۴) فرصت عفونت زایی

۱۶- تشخیص مورد مشکوک چگونه انجام میشود؟

- (۱) با تشخیص بالینی و تایید آزمایشگاهی صورت میگیرد.
 (۲) با تشخیص بالینی و مثبت شدن نتیجه آزمایشات غیر اختصاصی، انجام میشود.
 (۳) با تشخیص بالینی توسط کارشناسان و بدون انجام آزمایش های بالینی صورت میگیرد.
 (۴) با انجام آزمایش های بالینی انجام میشود.

۱۷- فرمول میزان میرایی شیرخوارگان کدام است؟

- (۱) نسبت تعداد مرگ های کودکان کمتر از یکسال در طول سال بر تعداد تولدهای زنده در طول همان سال ضربدر ۱۰۰۰.
 (۲) نسبت تعداد مرگ های کودکان کمتر از یکسال در طول سال بر تعداد تولد در طول همان سال ضربدر ۱۰۰۰.
 (۳) نسبت تعداد تولدهای زنده در طول یکسال بر تعداد مرگ های کودکان کمتر از یکسال در طول همان سال ضربدر ۱۰۰۰.
 (۴) نسبت تعداد تولد کودکان در یک سال بر تعداد مرگ های کودکان در طول همان سال ضربدر ۱۰۰.

۱۸- مجموع مکانیسم های بدن که سدی در مقابل حمله یا تزاید عوامل عفونت زا یا اثرات سوء فرآورده های سمی آنها ایجاد

می کند، چه نام دارد؟

- (۱) resistance (۲) inherent resistance
 (۳) defense (۴) هیچ کدام

۱۹- در همه گیری تک منبعی، در چه حالتی، کلیه موارد بیماری که در نتیجه آن بوجود می آید، در فاصله یک دوره کمون

بیماری قرار خواهند داشت؟

- (۱) اگر مواجهه، کوتاه و اصولاً همزمان باشد. (۲) اگر مواجهه، طولانی و همزمان باشد.
 (۳) اگر مواجهه کوتاه و غیرهمزمان باشد. (۴) اگر مواجهه طولانی و غیرهمزمان باشد.

۲۰- براساس تعریف تریس اپیدمیولوژی چیست؟ (تالیف سایت ایران عرضه)

- (۱) اپیدمیولوژی رشته ای از علوم پزشکی است که همه گیریه را بررسی میکند.
 (۲) اپیدمیولوژی علم بررسی توزیع وضعیت سلامت، بیماری، و سایر مسائل مربوط به سلامتی انسان در ارتباط با سن، جنس، نژاد، وضعیت جغرافیایی، مذهب، آموزش، شغل، رفتار، زمان، مکان، شخص و غیره است.
 (۳) اپیدمیولوژی مطالعه سلامتی و بهداشت در جوامع انسانی است.
 (۴) اپیدمیولوژی یک روش تحقیقی برای جستجوی علّت یا منبع یک بیماری، ناتوانی، سندرم و یا وضعیت بد است.

۲۱- کدام گزینه جز عملکردهای اپیدمیولوژی نمی باشد؟

- (۱) طراحی و ارزیابی تأثیر برنامه ها و خدمات بهداشتی بر گسترش سلامتی در جمعیت.
 (۲) مشخص کردن قسمت هایی از جمعیت که بیشتر از سایرین در معرض خطر بیماری، ناتوانی یا مرگ هستند.
 (۳) بررسی ارتباط ها، اختلاف ها، و تغییرات روند و الگوی سلامت و بیماری در جمعیت های انسانی.
 (۴) بررسی عوامل یا علل مهم مؤثر بر رخداد بیماری ها، ناتوانی و مرگ، تا بتوان اولویت ها را به درستی شناسایی کرد.

۲۲- کدام گزینه جز متداول ترین طبقه بندی های اپیدمیولوژی (بر اساس روش مطالعه) است؟

- (۱) اپیدمیولوژی تغذیه
 (۲) اپیدمیولوژی اقتصادی
 (۳) اپیدمیولوژی عملی
 (۴) اپیدمیولوژی توصیفی

۲۳- اجزا مثلث اپیدمیولوژی کدام است؟

- (۱) بیماری، محیط، میزبان
 (۲) میزبان، عامل بیماری زا، محیط
 (۳) شدت آلودگی، محیط، بیماری
 (۴) میزبان، عامل بیماری زا، وراثت

۲۴- عمده ترین علل وقوع بیماری های مزمن بخصوص غیر واگیر یا پیشگیری و کنترل آنها به چه چیزی مربوط است؟

- (۱) محیط
 (۲) عامل بیماری زا
 (۳) رفتار
 (۴) میزبان

۲۵- سن، تغذیه نامناسب، مدت مواجهه یافتگی با عوامل خطرزا به ترتیب شامل کدامیک از فاکتورهای علیت می باشد؟

- (۱) عوامل تسریع کننده/تعامل / عوامل زمینه ساز
 (۲) تعامل/عوامل تسریع کننده/عوامل تقویت کننده
 (۳) عوامل تقویت کننده/عوامل تقویت کننده/تعامل
 (۴) عوامل زمینه ساز/عوامل تشدید کننده/عوامل تقویت کننده

❖ فصل یازدهم: سوالات اقتصاد سلامت تالیف ایران عرضه

۱- کدامیک از تعاریف علم اقتصاد نمی باشد؟

(۱) مطالعه نحوه انتخاب و به کارگیری منابع کمیاب مولد برای تولید کالا و خدمات و توزیع آن ها در جمع افراد و گروه های مختلف جامعه است.

(۲) شاخه ای از علوم است که به تجزیه و تحلیل، ثبت، دسته بندی و گزارش دهی تراکنش های مالییک شرکت یا سازمان می پردازد.

(۳) علم مبارزه با فقر، علم قوانین حاکم بر ثروت و نشان دهنده شیوه های تشکیل توزیع و مصرف آن است.

(۴) علم مطالعه در بهزیستی انسان و علم استفاده از منابع کمیاب است.

☑ پاسخ سایت ایران عرضه: گزینه ۲ ← علم اقتصاد، مطالعه نحوه انتخاب و به کارگیری منابع کمیاب مولد برای تولید کالا و خدمات و توزیع آن ها در جمع افراد و گروه های مختلف جامعه است. اقتصاد را علم مبارزه با فقر، علم قوانین حاکم بر ثروت و نشان دهنده شیوه های تشکیل توزیع و مصرف آن، علم مطالعه در بهزیستی انسان و علم استفاده از منابع کمیاب نیز تعریف کرده اند.

۲- به عقیده کنت ارو همه ویژگی ها و خصوصیات خدمات مراقبت سلامت از کدام مساله نشات می گیرد؟ (منبع ایران عرضه)

(۱) مساله عدم قطعیت درباره بروز بیماری و اثر بخشی درمان

(۲) نیازهای آموزشی ویژه

(۳) مساله دانش و اطلاعات کمی در ارتباط با بهترین فرآیند درمانی

(۴) قطعیت شکاف و فاصله در میزان حمایت و پوشش بیمه ای

۳- در نظریه رفتار مصرف کننده بر اساس منحنی های بی تفاوتی، مطلوبیت چگونه سنجیده می شود؟

(۱) به صورت عددی و قابل اندازه گیری دقیق

(۲) بر اساس درآمد و مخارج واقعی مصرف کننده

(۳) به صورت رتبه ای و بر اساس ترجیحات مصرف کننده

(۴) با استفاده از شاخص های آماری بازار

۴- گزینه نادرست را بیابید؟

(۱) مطابق قانون تقاضا، یک رابطه منفی بین تعرفه خدمات مراقبت سلامت و میزان تقاضا برای آن ها وجود دارد.

(۲) با افزایش تعرفه مراقبت های سلامت، مقدار تقاضا برای آن ها افزایش خواهد یافت و برعکس.

(۳) هر گونه تغییر در تعرفه خدمات مراقبت سلامت با فرض ثبات در سایر شرایط باعث تغییر مقدار تقاضا برای مراقبت سلامت می شود.

۴) هر گونه تغییر در تعرفه خدمات مراقبت سلامت با فرض ثبات در سایر شرایط باعث در نوسان بودن مصرف کننده بر روی منحنی تقاضایش می شود.

۵- درآمد و یا دستمزد دائمی بر کدامیک از عوامل زیر تاثیر منفی دارد؟

۱) مدل مصرف خالص در تقاضای سلامت و تقاضای درمان

۲) تقاضای سلامت

۳) تقاضای درمان

۴) تعرفه خدمات مراقبت سلامت

۶- افزایش دستمزد حقیقی چه تاثیری بر منحنی امکانات تولید دارد؟

۱) موجب افزایش درآمد کاری می شود. ۲) موجب کاهش درآمد کاری می شود.

۳) هزینه زمانی مصرف را بالا می برد. ۴) منحنی امکانات تولید تغییر نمی نماید.

۷- در چه صورت گفته می شود بازار کاملاً رقابت پذیر است؟

۱) زمانی که هزینه ورود و خروج به بازار پایین باشد.

۲) اگر هزینه ورود و خروج به بازار صفر باشد.

۳) اگر بیش از یک ارائه کننده انحصاری وجود داشته باشد.

۴) زمانی که هزینه ورود و خروج به بازار بالا باشد.

۸- در مبحث مراقبت سلامت، کدامیک از مدل های افراطی مبتنی بر حداکثر سازی سود می باشد؟

۱) مدل مراقبت پیگیر ۲) مدل رقابت انحصاری

۳) مدل مراقبتی مشارکتی ۴) مدل سیستم مراقبتی جامعه نگر

۹- منظور از ستانده در تابع تولید در کوتاه مدت چیست؟

۱) مقدار خدمات پزشکی ۲) ظرفیت سیستم سلامت

۳) عوامل سرمایه ای ۴) ساعات کار اختصاص داده شده

۱۰- کدامیک از عوامل زیر در تعریف خط، متغیر فرض می شود؟

۱) هزینه ۲) قیمت نهاده ها

۳) بودجه بنگاه اقتصادی ۴) نسبت ترکیب و استخدام نهاده ها

۱۱- بنابر قضیه بنیادی اقتصاد رفاه یک بازار کاملاً رقابتی، منابع را به چه صورت تخصیص می دهد؟

۱) به نحوی که برای جامعه کارا است.

۲) به نحوی که همراه با عدالت و مساوات باشد.

۳) به صورتی که قیمت نهاده ها و بودجه بنگاه اقتصادی را ثابت و نسبت ترکیب و استخدام نهاده ها را متغیر نگه دارد.

۴) به صورتی که تعداد بسیار زیاد عرضه کننده در شرایط بازار رقابت کامل فعالیت داشته باشند.

۱۲- در کدام فرضیه حق بیمه پرداختی با هزینه خدمات بهداشتی درمانی برابری خواهد کرد؟ (تالیف توسط سایت ایران عرضه)

۱) اگر افراد در هر درجه ای از ریسک در بیمه های جمعیتا مشترک حق بیمهیکسان را پرداخت کنند.

۲) اگر سیاست های بیمه ای نسبتا مبتنی بر نتایج آماری صحیح باشد.

۳) در صورتی که عدم مطلوبیت ناشی از پوشش ناقص باشد.

۴) در صورتی که تغییر هزینه ها در اثر عدم اطمینان خسارت های مالی باشد.

۱۳- بهترین روش اختصاص هزینه های غیر مستقیم برای هر بیمار و یا همه بیماران چیست؟

۱) هزینه ضربدر مدت بستری در بیمارستان ۲) هزینه منهای یک مقیاس عمومی

۳) تقسیم هزینه بر یک مقسوم علیه رایج ۴) هزینه ضربدر میزان بهره برداری از منابع مالی

۱۴- کدامیک از از تکنیک های زیر می تواند به عنوان یک ابزار برنامه ریزی مالی در مشخص سازی سطح ارائه خدمت به

مدیران سیستم های سلامت کمک نماید؟

۱) تحلیل سر به سر ۲) تحلیل بنیادی ۳) تحلیل کمی ۴) تحلیل ترکیبی

۱۵- گزینه نادرست را بیابید؟

۱) در دوره کوتاه مدت، منحنی متوسط هزینه متغیر در حقیقت همزاد منحنی تولید متوسط است.

۲) اگر تولید متوسط روند صعودی داشته باشد، متوسط هزینه متغیر روند نزولی دارد.

۳) اگر تولید متوسط روند نزولی داشته باشد، متوسط هزینه متغیر روند صعودی دارد.

۴) در سطحی از تولید که تولید متوسط ماکزیمم می شود، متوسط هزینه متغیر نیز ماکزیمم است.

۱۶- منابع مالی بخش بهداشت و درمان اکثر کشورهای با درآمد پایین بیشتر از چه طریق تامین می شود؟

۱) به وسیله بیمه های اجتماعی ۲) از طریق مالیات ها

۳) از طریق پرداخت مستقیم خانوار ۴) به وسیله کمک هزینه های دولتی

۱۷- ارتباط بیمه گزاران با ارایه دهندگان خدمات سلامت از چه طریق مشخص می گردد؟

۱) پرداخت فرانشیز ۲) پرداخت مستقیم خانوار

۳) تخصیص مالیات ها ۴) بودجه برنامه ریزی شده

۱۸- کدامیک، از بحث های حیاتی در علم اقتصاد بهداشت می باشد؟

۱) پرداخت فرانشیز

۲) مکانیزم های مختلف پرداخت

۳) حق بیمه ها و سایر جرایم دریافتی سازمان های بیمه گر

۴) بیمه سلامت

۱۹- علت اصلی شکل گیری مخاطرات اخلاقی در قراردادهای بیمه چیست؟

- (۱) نبود اعتماد بین بیمه گر و بیمه گذار
 (۲) تغییر رفتار مصرف کننده پس از پوشش بیمه ای
 (۳) کاهش کیفیت خدمات سلامت توسط بیمارستان ها (۴) افزایش هزینه های فناوری های پزشکی
 ۲۰- کدامیک از گزینه های زیر یک استدلال برای کاهش تسهیم هزینه خدمات درمانی فراهم می کند؟
 (۱) پوشش بیمه ای (۲) پیشگیری (۳) بهداشت عمومی (۴) مخاطرات اخلاقی

۲۱- آنالیز SAV بر روی کدام مساله تمرکز می نماید؟

- (۱) اطلاعات خصوصیات جمعیتی
 (۲) وضعیت بهداشتی، آموزش و درآمد
 (۳) زیان های جبران نشده سلامتی
 (۴) میزان استفاده از خدمات مراقبت سلامت در بیمارستان های مشابه با خدمات مشابه ارائه

۲۲- فقر چه تاثیری بر هزینه های سلامت دارد؟ (منبع سوالات سایت ایران عرضه)

- (۱) باعث می شود میزان هزینه های سلامت تقلیل یابد.
 (۲) موجب افزایش هزینه های سلامت می گردد.
 (۳) باعث افزایش بیماری و تقاضا برای پوشش بیمه ای می شود.
 (۴) موجب می شود مخاطرات اخلاقی و خسارات وارده به کمپانی بیمه ای افزایش یابد.

۲۳- چرا بیشتر مطالعات تجربی ترجیح می دهد روی مصرف برابر برای نیاز برابر تمرکز نمایند؟

- (۱) چون نظام سلامت فقط به تدارک کالاها و مراقبت های مطلوب سلامت محدود نمی شود.
 (۲) زیرا هزینه های کمتری متحمل می شوند.
 (۳) به دلیل این که اندازه گیری دسترسی دشوار می باشد.
 (۴) به دلیل مجموعه توقعاتی که برآورده کردن آن ها ضروری است.

۲۴- کدام یک مشکل اساسی در خدمات سلامت قابل دسترس برای افراد فقیر و نیازمند محسوب می گردد؟

- (۱) هزینه های بیمه ای بالا
 (۲) کیفیت پایین
 (۳) عدم پوشش بیمه کامل
 (۴) افزایش مخاطرات اخلاقی

۲۵- در مدل های کلاسیک تحلیل فراگیر داده ها (DEA) چه فرضی درباره تسلط بر نهاده ها وجود دارد؟

- (۱) بنگاه نمی تواند سطح نهاده ها را تغییر دهد.
 (۲) بنگاه قادر است نهاده ها را بدون هیچ هزینه اضافی کاهش دهد.
 (۳) کاهش نهاده ها همواره با افزایش هزینه همراه است.
 (۴) نهاده ها تنها از طریق سیاست های دولتی قابل کنترل اند.

❖ فصل دوازدهم: سوالات کلیات خدمات بهداشتی تالیف ایران عرضه

- ۱- منشور اتاوا بر کدام مورد به عنوان یک حق انسانی تاکید دارد؟
 (۱) سلامت (۲) آرامش (۳) صلح جهانی (۴) بهداشت
- ☑ پاسخ سایت ایران عرضه: گزینه ۱
- ۲- در کشورهای توسعه یافته و در حال توسعه، شاخص مهم برای نابرابری‌ها در سلامت چیست؟
 (۱) تعداد ثروتمندان (۲) طبقه متوسط
 (۳) تعداد فقرا (۴) طبقه مرفه
- ۳- عامل مهم جهت تسریع همکاری‌های بین‌المللی برای سلامت چیست؟
 (۱) سازمان ملل (۲) سازمان بین‌الملل آورگان
 (۳) سازمان بهداشت جهانی (۴) کشورهای توسعه یافته
- ۴- هدف سازمان یونیسف چیست؟
 (۱) خدمات بهداشتی (۲) حفظ آثار فرهنگی
 (۳) ترفیع افق زندگی کودکان (۴) بهبود وضعیت زندگی محرومین
- ۵- مهمترین سطح غیرمترکز که در تداوم پیشرفت مراقبتهای اولیه بهداشتی اهمیت حیاتی دارد، کدام مورد است؟
 (۱) سطح کشور (۲) سطح استان (۳) سطح شهرستان (۴) سطح روستا
- ۶- وظایف پایگاه‌های بهداشت شهری با کدام مورد شباهت زیادی دارد؟
 (۱) وظایف خانه‌های بهداشتی (۲) وظایف مرکز بهداشتی درمانی شهری
 (۳) وظایف مرکز بهداشت شهرستان (۴) وظایف مرکز بهداشت درمانی روستایی
- ۷- محیطی‌ترین واحد روستایی ارایه خدمت در نظام شبکه‌های بهداشتی درمانی کشور کدام گزینه است؟
 (۱) بیمارستان (۲) خانه بهداشت
 (۳) مرکز بهداشتی درمانی روستایی (۴) مرکز بهداشتی درمانی شهری- روستایی
- ۸- افرادی که در خانه بهداشت انجام وظیفه می‌کنند، چه کسانی هستند؟
 (۱) پزشک گزیه (۲) بهدار (۳) پرستار (۴) بهورز
- ۹- رابطان بهداشتی میان مردم و مراکز بهداشتی، چه کسانی هستند؟
 (۱) بسیج زنان منطقه (۲) پزشکان عمومی (۳) پرستاران (۴) بسیج دانشجویان
- ۱۰- چه عاملی احتمالی زندگی طولانی‌تر و سالم‌تر را برای مردم یک کشور تضمین می‌کند؟
 (۱) میانگین درآمد سرانه بالاتر (۲) سطح بالاتر از بهداشت
 (۳) تامین آسان‌تر غذا (۴) دسترسی به آب سالم

۱۱- کدام سازمان وابسته به سازمان ملل متحد، در جهت افزایش استانداردهای زندگی مردم در کشورهای کمتر توسعه‌یافته تلاش می‌کند؟

(۱) سازمان غذا و کشاورزی (۲) یونسکو

(۳) سازمان بین‌المللی آورگان (۴) بانک جهانی

۱۲- گرانبهارترین منبع اصلی در وزارتخانه یا سازمان‌های بهداشت چیست؟

(۱) نیروی کار بهداشتی آموزش دیده (۲) کمک‌های مالی دولت

(۳) پشتیبانی تدارکاتی وزارتخانه (۴) برنامه‌ریزی‌های متناسب با نیاز جامعه

۱۳- ((بسیج علیه دخانیات و ایدز))، ((ریشه‌کن کردن آبله)) و... جزء کدام دسته از انواع مسیولیتها در برابر بهداشت و سلامت افراد جامعه است؟

(۱) مسیولیت فرد در مراقبت از خود (۲) مسیولیت جامعه

(۳) مسیولیت دولت (۴) مسیولیت سازمان‌های بین‌المللی

۱۴- کدام مورد نقض هدف‌های سطح‌بندی خدمات بهداشتی است و نظام ارجا را بی‌ثمر می‌کند؟

(۱) اشتغال پزشک عمومی در مراکز بهداشتی (۲) اشتغال پزشک عمومی در بهداری

(۳) اشتغال پزشک عمومی در بیمارستان (۴) اشتغال پزشک متخصص در بیمارستان

۱۵- واحد تخصص پزشکی در سطح شهرستان کجاست؟

(۱) خانه بهداشت (۲) بهداری (۳) بیمارستان (۴) اورژانس

۱۶- مشکلترین، مهمترین و امیدبخش‌ترین بخش خانه بهداشت که وقت زیادی را نیز به خود اختصاص می‌دهد، چیست؟

(۱) آموزش بهداشت عمومی (۲) مراقبت از زنان باردار

(۳) مراقبت از کودکان (۴) بیماریابی

۱۷- در کشورهای جهان سوم بیشتر از کدام شیوه خدمات درمانی استفاده می‌شود؟

(۱) درمان مستقیم (۲) درمان غیرمستقیم

(۳) درمان مختلط (۴) بستگی به اقتصاد آن کشور دارد.

۱۸- منظور از اصطلاح «فرانشیز» در سیستم بیمه‌های بهداشتی چیست؟

(۱) قسمتی از هزینه درمان است که بیمه‌گر پرداخت می‌کند.

(۲) قسمتی از هزینه درمان است که بیمه‌گذار پرداخت می‌کند.

(۳) بخشی از دستمزد مراکز بیمارستانی است که بیمه‌گذار پرداخت می‌کند.

(۴) بخشی از حق الزحمه پزشک است که بیمه‌گر پرداخت می‌کند.

۱۹- روش کامل و بدون نقص برای پرداخت حق الزحمه پزشکان کدام مورد است؟

(۱) روش حقوق ماهانه

(۲) روش سرانه

(۳) روش کارانه

(۴) روش کامل و بدون نقص وجود ندارد.

۲۰- چرا در صورت شکوفایی اقتصادی یک کشور، بخش بهداشت سود می برد؟

(۱) منابع سیستم خدمات بهداشتی درمانی، از طریق گردآوری مالیات تامین می شود.

(۲) منابع سیستم خدمات بهداشتی درمانی، از طریق دستمزد تامین می شود.

(۳) منابع سیستم خدمات بهداشتی درمانی، از طریق درآمد ناخالص ملی تامین می شود.

(۴) منابع سیستم خدمات بهداشتی درمانی، از طریق صادرات تامین می شود.

۲۱- براساس تحلیل تاریخی «مسالاگوس» در مورد طرح های تامین اجتماعی در آمریکای لاتین، دولت عملا از کدام طبقه اجتماعی حمایت می کند؟

(۱) طبقه فقیر (۲) طبقه متوسط (۳) طبقه مرفه (۴) طبقه کارگر

۲۲- به نظر تیلور انگیزه افراد انسانی در محیط کار در درجه اول چیست؟

(۱) اشتیاق به اشتغال (۲) اشتیاق به درآمد اقتصادی

(۳) اشتیاق برای افزایش تولید (۴) علائق شخصی و احساسی

۲۳- به نظر «ماکس وبر» بوروکراسی مترادف با کدام گزینه است؟

(۱) آزاد اندیشی (۲) تقسیم کار (۳) مدیریت علمی (۴) سازمان بزرگ

۲۴- کودک واکسینه شده در یک مرکز بهداشتی، چه بخشی از سیستم بهداشت درمان محسوب می شود؟

(۱) وارده (۲) فرآیند (۳) ستاده (۴) پردازش

۲۵- مهمترین وظیفه در مدیریت چیست؟

(۱) کنترل و نظارت (۲) رهبری (۳) سازماندهی (۴) برنامه ریزی