



کد محصول
ES1471



آخرین بروزرسانی
۴ شهریور ۱۴۰۱

سوالات استخدامی

رشته مدیریت مالی بانک مرکزی

- ✓ ویژه آزمون استخدامی رشته مدیریت مالی بانک مرکزی
- ✓ نسخه رایگان شامل ۲۶۰ سوال (تعداد کمتر و تنها برخی دارای پاسخ)
- ✓ برای تهیه نسخه اصلی، با ۱۸۵۹ سوال به همراه پاسخنامه به سایت ایران عرضه مراجعه نمایید.



لینک های مفید آزمون استخدامی رشته مدیریت مالی بانک مرکزی

سوالیات رایگان بانک مرکزی با پاسخنامه	خرید این محصول
سوالیات رایگان بانک ها با پاسخنامه	خرید سوالات بانک مرکزی
خرید درسنامه بانک مرکزی	خرید سوالات استخدامی ۱۰ سال اخیر
منابع آزمون رشته مدیریت مالی بانک مرکزی	خرید سوالات عمومی بانک ها
فایل اطلاعات بانک مرکزی	منابع عمومی بانک مرکزی
شبکه های اجتماعی ایران عرضه (فایل های رایگان + تخفیفات هفتگی + اخبار)	اخبار آزمون

(برای مشاهده هر بخش روی آن بزنید )

آخرین بروزرسانی ها:

۱۴۰۴/۰۶/۰۴ تالیف مجدد محصول

فهرست مطالب

حیطه عمومی (اصل سوالات بانک ها، فراگیر و سازمان های دولتی)

- ❖ فصل اول: سوالات معارف اسلامی - صفحه ۴ (۲۰ سوال)
- ❖ فصل دوم: سوالات زبان و ادبیات فارسی - صفحه ۷ (۲۰ سوال)
- ❖ فصل سوم: سوالات اطلاعات عمومی و دانش اجتماعی - صفحه ۱۰ (۲۰ سوال)
- ❖ فصل چهارم: سوالات قوانین و مقررات اداری و قانون اساسی - صفحه ۱۳ (۲۰ سوال)
- ❖ فصل پنجم: سوالات ریاضی و آمار مقدماتی - صفحه ۱۶ (۲۰ سوال)
- ❖ فصل ششم: سوالات توانمندی های ذهنی و ویژگی های رفتاری - صفحه ۱۸ (۲۰ سوال)
- ❖ فصل هفتم: سوالات زبان خارجه - صفحه ۲۳ (۲۰ سوال)
- ❖ فصل هشتم: سوالات فناوری اطلاعات - صفحه ۲۶ (۲۰ سوال)

حیطه تخصصی

- ❖ فصل نهم: سوالات قانون بانک مرکزی تالیف ایران عرضه - صفحه ۲۸ (۲۰ سوال)
- ❖ فصل دهم: سوالات مدیریت استراتژیک تالیف ایران عرضه (ویژه مشاغل تخصصی) - صفحه ۳۲ (۲۰ سوال)
- ❖ فصل یازدهم: سوالات اقتصاد خرد و کلان تالیف ایران عرضه (ویژه مشاغل حراست - گزینش و حفاظتی) -
صفحه ۳۵
- < بخش اول: اقتصاد خرد (۱۰ سوال)
- < بخش دوم: اقتصاد کلان (۱۰ سوال)
- ❖ فصل دوازدهم: سوالات مدیریت ریسک تالیف ایران عرضه (ویژه مشاغل حراست - گزینش و حفاظتی) - صفحه ۳۹
(۲۰ سوال)
- ❖ فصل سیزدهم: سوالات آمار و کاربرد آن در مدیریت تالیف ایران عرضه (ویژه مشاغل حراست - گزینش و حفاظتی)
- صفحه ۴۴ (۲۰ سوال)

در هر بخش، تنها ۱ سوال ابتدایی دارای پاسخنامه تشریحی می باشد. در صورت تمایل به دریافت سوالات بیشتر با جواب تشریحی می توانید این محصول را از سایت ایران عرضه خریداری نمایید.

خرید محصول

❖ حیطة عمومی

❖ فصل اول: سوالات معارف اسلامی

۱- مقدم شدن (ایاک) بر(نعبد) و (نستعین) چه نتیجه ای دارد؟

(۱) توحید در ربوبیت (۲) توحید عبادت و افعالی

(۳) عظمت عبادت خداوند (۴) فضیلت عبادت به جماعت

❑ پاسخ سایت ایران عرضه: گزینه ۲ ⇐ توحید در عبادت یعنی عبادت مخصوص خداست و جز او نباید کسی را به هیچ عنوانی پرستید. در این آیه چنانچه مشاهده میشود تقدم مفعول بر فعل و فاعل نشان دهنده اهمیت آن میباشد: «تنها تو را میپرستیم و تنها از تو یاری می جوییم». در این آیه مراد از تو یا همان مفعول، خداوند متعال میباشد و با تقدم او بر فعل پرستیده شدن و یاری جستن، توحید وی در این اعمال را برداشت میکنیم.

۲- کدام گزینه زیر نظر به محور اصلی نظام تربیتی جهان دارد؟ (iranarze.ir)

(۱) هدایت الهی (۲) حاکمیت حق تعالی

(۳) ربوبیت خداوند (۴) رحمت و رحمانیت خداوند

۳- کدام یک از گزینه های زیر به سه توحید اشاره دارد؟

توحید ذات، صفات و افعال

(۱) ایاک نعبد (۲) ایاک نستعین

(۳) الحمد لله رب العالمین (۴) مالک یوم الدین

۴- سرچشمه اصلی شرک و پایمال نمودن حقوق دیگران چیست؟

(۱) تکبر (۲) حسد (۳) طمع (۴) غیبت

۵- در قرآن کریم از اتفاق با چه نامی تعبیر شده است؟

(۱) صدقه (۲) قرض (۳) فء (۴) اضعاف

۶- وجوب نماز و روزه مربوط به کدام گزینه است؟

(۱) قدر تشریحی (۲) قضای تشریحی (۳) قضای تکوینی (۴) قدر تکوینی

۷- کدام بعد از فطرت را شعور باطنی مینمایند؟

(۲) بعد عاطفی و گرایشی

(۱) بعد معرفت شناسانه

(۴) بعد وجودی و هستی شناسی

(۳) همه ابعاد فطری

۸- در آیه کریمه (کل شیء هالک الا وجهه) مقصود مفسران از وجه الله کدام است؟

(۱) وجود الهی (۲) ذات الهی (۳) بقا و ابدیت (۴) فنا ناپذیری

۹- یکی از اسامی قیامت یوم الازفه به چه معناست؟

(۱) بسیار نزدیک (۲) جدایی حق از باطل

(۳) جمع شدن (۴) خارج شدن از قبور

۱۰- کدام گزینه صحیح است؟

(۱) ذات الهی قابل شناخت است

(۲) صفات و اوصاف الهی شناخت ناپذیرند

(۳) خداشناسی از رهگذر اوصاف و افعال الهی برای انسان میسر است

(۴) آدمی از هر گونه معرفتی نسبت به خدا محروم است

۱۱- از ذکر لاحول و لا قوه الا بالله کدام توحید فهمیده میشود؟

(۱) توحید افعالی (۲) توحید عبادی (۳) توحید در خالقیت (۴) توحید ربوبی

۱۲- سرشت فرشتگان کدام است؟

(۱) رسالت تکوینی (۲) جسم لطیف روحی (۳) گوهر سبحانی (۴) گوهر تمام عقلانی

۱۳- قرآن آشکار اعلام میکند که شیطان از جماعت است. (iranarze)

(۱) جنیان (۲) فرشتگان (۳) عبادت کنندگان (۴) ملعونان

۱۴- آن دسته از صفات الهی که از ذات الهی انتزاع میشوند چه نام دارند؟

(۱) صفات ایجابی (۲) صفات ذاتی (۳) صفات نفسی (۴) صفات خلقی

۱۵- شر اخلاقی در نتیجه چه عاملی روی میدهد؟

(۱) عامل نفسانی (۲) عامل انسانی (۳) عامل طبیعی (۴) عامل فلسفی

۱۶- هدف نهایی آفرینش انسان از دیدگاه آیات قرآن چیست؟

(۱) پرستش و عبودیت (۲) تدبر و تامل

(۳) خدمت و امداد (۴) مجاهده

۱۷- رابطه ایمان و معرفت از دیدگاه قرآن چگونه است؟

(۱) معرفت مبتنی بر ایمان است (۲) ایمان مبتنی بر معرفت است

(۳) معرفت لازمه ایمان است (۴) ایمان لازمه معرفت است

۱۸- ویژگی اصلی خداوند در تمام ادیان چیست؟

- (۱) یکتا بودن
 (۲) قداست ذاتی
 (۳) مشترک بودن نام خداوند
 (۴) قادر بودن

۱۹- برهان علیّ در اثبات وجود خدا از چه مسیری می گذرد؟

- (۱) بی نهایت بودن جهان
 (۲) علیت خدا
 (۳) خالقیت خدا
 (۴) معلولیت جهان

۲۰- برهان نظم چگونه برهانی است؟

- (۱) عقلی است با یک مقدمه تجربی
 (۲) تجربی است با یک مقدمه عقلی
 (۳) تجربی است با دو مقدمه عقلی
 (۴) عقلی است با دو مقدمه تجربی



❖ فصل دوم: سوالات زبان و ادبیات فارسی

۱- (یک سو) در بیت زیر به چه معناست؟

"به هستیش باید که خستو شوی / ز گفتار بیکار یکسو شوی"

(۱) برکنار (۲) شیوا (۳) متفق القول (۴) یک صدا

❑ پاسخ سایت ایران عرضه: گزینه ۱ ← واژه «یکسو» به معنای برکنار یا دور شدن است. شاعر در این بیت توصیه می‌کند که:

۱. خستو شدن به هستی: باید به وجود و حقیقت چیزی اعتراف کرد.

۲. دور شدن از گفتار بیکار: از سخنان بیهوده و بی‌فایده برکنار شد و به اصل و حقیقت توجه کرد.

این تعبیر نشان‌دهنده دوری گزیدن از امور بی‌اهمیت و تمرکز بر حقیقت و معنا است.

۲- ژاژ خواهی کنایه از چیست؟

(۱) غیبت (۲) بیهودگی (۳) فاش کردن اسرار (۴) راست گویی

۳- قالب شعری ابیات زیر چیست؟ (iranarze.ir)

"منشین با بدان که صبحت بد / گرچه پاکی ، تو را پلید کند

آفتابی به این بزرگی را / پاره ای ابر ناپدید می کند"

(۱) دوبیتی (۲) رباعی (۳) چهارپاره (۴) قطعه

۴- موضوع کتب سبک شناسی ملک الشعرای بهار کدام گزینه است؟

(۱) تطور نثر فارسی (۲) وزن شعری

(۳) بررسی سبک استان های فارسی (۴) تحول شعر فارسی

۵- "سرو غاتفر" نماد کدام صفت است؟

(۱) پایداری (۲) آزادگی (۳) تنهایی (۴) راستی و درستی

۶- فعلی که انجام دادن کاری در حال رخ دادن در زمان حال نشان می‌دهد کدام است؟

(۱) مضارع ملموس (۲) فعل مستقبل

(۳) مضارع التزامی (۴) ماضی ملموس

۷- در جمله "زمین مر جبرئیل را سوگند داد"، "مر" از نظر دستوری کدام است؟ {ایران عرضه}

(۱) از ادات تاکید مفعول (۲) زائد

(۳) پیشوند (۴) حرف ربط

۸- کدام لغت به شکل صحیح معنی نشده است؟

(۱) صله: بخشش (۲) بدعت: رسم تازه

(۳) خستو: معترف (۴) حرمان: جدایی

۹- کدام گزینه اضافه تشبیهی است؟

- (۱) دست روزگار (۲) ابر بهاری (۳) دریای عقل (۴) کوه استوار

۱۰- "رنگین نامه" را در چه موردی به کار می برند؟ (iranarze)

- (۱) مجلات بی محتوا (۲) نامه های شرم آور
(۳) مجلات بد زبان (۴) روزنامه های هوجبی

۱۱- در مصراع "خیز و مزن بر سپر خاک تیغ"، "تیغ" استعاره از چیست؟

- (۱) شمشیر (۲) خنجر (۳) بیل (۴) نیزه

۱۲- کدام یک نشانه نقل قول مستقیم است؟

- (۱) ویرگول (۲) نقطه ویرگول (۳) نقطه (۴) دو نقطه

۱۳- نشانه های نگارشی در کدام گزینه درست به کار رفته است؟

- (۱) اگر نامه ها ، به موقع برسند، به موقع هم به آنها رسیدگی می شود.
(۲) اگر نامه ها به موقع برسند، به موقع هم به آنها رسیدگی می شود.
(۳) اگر نامه ها به موقع برسند، به موقع هم به آنها رسیدگی می شود!
(۴) اگر نامه ها به موقع برسند ،به موقع هم به آنها ، رسیدگی می شود.

۱۴- از نظر صورت درست املای کلمه های تنوین دار کدام گزینه درست است؟

- (۱) احتراماً، تلفناً، دقیقاً، گاهاً
(۲) احتراماً، تلفنی، دقیقاً، گاهی
(۳) احتراماً، فامیلاً، دقیقاً، نژاداً
(۴) احتراماً، تلفناً، دقیقاً، گاهاً

۱۵- در کدام گزینه خطای نگارشی وجود ندارد؟

- (۱) سپرده گذاری، سپاسگذار، افزایشات، آشنابیت
(۲) سپرده گزاری، سپاسگذار، افزایش ها، آشنابودن
(۳) سپرده گذاری، سپاسگزار، افزایش ها، آشنابودن
(۴) سپرده گزاری، سپاسگزار، افزایشات، آشنابیت

۱۶- مفهوم این بیت ناصر خسرو در کدام گزینه آمده است؟ ایران عرضه

- بری دان از افعال چرخ برین را نشاید ز دانا نکوهش بری را

- (۱) از ناکامی ها و بدبختی ها گله نکن و آنها را برای دیگران بازگو نکن
(۲) ناکامی و بدبختی خود را به دیگران و عوامل غیر موثر نسبت نده.
(۳) افعال ناگوار چرخ و روزگار با رفتار و افعال ما ارتباط مستقیم دارد
(۴) انسان دانا اثر رفتارهای خود را تأثیر پذیر از رفتارهای روزگار نمی انگارد

۱۷- کدام گزینه معنی درستی از این عبارت گلستان سعدی است؟

پس هر یکی را حصّه معین کرد تا فتنه بنشست و نزاع برخاست.

(۱) پس برای هر کدام بهره ای مشخص کرد تا آشوب و جدال برطرف شود

(۲) اگرچه برای هرکدام بهره ای مشخص کرد، اما آشوب و جنگ برطرف نشد

(۳) پس برای هرکدام بهره ای مشخص کرد و آشوب و جنگ و جدال درونی شروع شد

(۴) پس برای هرکدام بهره ای مشخص کرد تا شاید اختلافات داخلی برطرف شود

۱۸- در کدام گزینه همه واژه ها به درستی معنی شده اند؟

(۱) بنان: سرانگشت / سفله: بدسرشت / دستور: اجازه، وزیر

(۲) انگاره: طرح، نقشه / عوانی: پاسبان / چاپار: وسیله عبور از رودخانه

(۳) شهبه: علاقه مند / پلاس: پارچه کهنه / خیر خیر: بیهوده

(۴) تحیت: درود و سلام / خراج: مالیات / کنام: درخت میوه دار

۱۹- توضیحات کدام گزینه درست نیست؟

(۱) منظومه های حماسه طبیعی و ملی از نتایج افکار و عواطف و قریح یک ملت است.

(۲) در منظومه های حماسی مصنوع، سرو کار شاعر با داستان های پهلوانی مدون نیست.

(۳) کمدی الهی دانته از منظومه های مشهور غنایی بشر است.

(۴) شعر حماسی در دوران طفولیت جوامع به وجود می آید و شعر غنایی در دوران جوانی جوامع رشد می کند

۲۰- در مصراع «بسا شکسته بیابان که باغ خرم بود»، «الف» بسا چه نوع الفی است؟

(۱) الف اطلاق (۲) الف تزیین (۳) الف کثرت (۴) الف صفت فاعلی

❖ فصل سوم: سوالات اطلاعات عمومی و دانش اجتماعی

۱- مطابق اصل ۴۵ قانون اساسی انفال و ثروت های عمومی در اختیار کدام یک از گزینه های زیر می باشد؟

- (۱) رهبری (۲) ریاست جمهوری (۳) حکومت اسلامی (۴) مجلس

❑ پاسخ سایت ایران عرضه: گزینه ۳ ← بر اساس اصل ۴۵ قانون اساسی جمهوری اسلامی ایران، انفال و ثروت های عمومی از قبیل زمین های موات یا رها شده، معادن، دریاها، دریاچه ها، رودخانه ها و سایر آب های عمومی، کوه ها، دره ها، جنگل ها، نیزارها، بیشه های طبیعی، مراتعی که حریم نیست، ارث بدون وارث، و اموال مجهول المالک و اموال عمومی که از غاصبین مسترد میشود. در اختیار حکومت اسلامی است تا بر طبق مصالح عامه نسبت به آنها عمل نماید، تفصیل و ترتیب استفاده از هر یک را قانون معین میکند.

۲- طبق اصل ۱۵ قانون اساسی، استفاده از زبان های محلی و قومی در مطبوعات و رسانه های گروهی و تدریس ادبیات آنها

در مدا

- (۱) ممنوع است (۲) در کنار زبان فارسی، آزاد است

- (۳) آزاد است (۴) در محدوده استان، آزاد است

۳- براساس قانون اساسی نشریات و مطبوعات در بیان مطالب آزادند مگر اینکه (iranarze.ir)

- (۱) مخّل مبانی اسلام یا حقوق عمومی باشند. (۲) نظم عمومی را مختل کند.

- (۳) به مسئولین و سران ارشد تهمت بزنند. (۴) موجب تشویش اذهان عمومی شوند.

۴- دولت در چه صورتی می تواند از فردی سلب تابعیت کند؟

- (۱) درخواست خود فرد (۲) تابعیت کشور دیگری درآید.

- (۳) مخّل امنیت ملی باشد (۴) ۱ و ۲

۵- جلسات مجلس شورای اسلامی با حضور نمایندگان رسمیت می یابد.

- (۱) دو سوم (۲) سه چهارم (۳) نیمی از (۴) اکثریت قریب به اتفاق

۶- امام خمینی (ره) انقلاب اسلامی ایران را به عنوان تعریف می کند.

- (۱) معجزه عصر (۲) هدیه الهی (۳) نماد مبارزه با ظلم (۴) نشان الهی

۷- کدام گزینه از آرمان های دومین مرحله انقلاب اسلامی، در بیانیه گام دوم انقلاب اسلامی آمده است؟

- (۱) خودسازی (۲) جامعه پردازی (۳) تمدّن سازی (۴) همه موارد

۸- نظارت بر انتخابات شورای اسلامی شهر و روستا به عهده کدام گزینه زیر است؟

- (۱) شورای نگهبان

- (۲) مجلس شورای اسلامی

- (۳) شهر برعهده مجلس و روستای بر عهده بخشداری ها

۹- بعد از افشاریان کدام سلسله بر ایران حکومت کردند؟

- (۱) صفویان (۲) قاجاریان (۳) زندیان (۴) مرعشیان

۱۰- علامت اختصاری سازمان جهانی خواروبار کشاورزی چیست؟

- (۱) FWO (۲) WTO (۳) FAO (۴) WHO

۱۱- مفهوم دو اصطلاح ((آنارشیسم)) و ((لائیک)) در کدام گزینه بیان شده است؟ (iranarze)

- (۱) تجدد گرایی - بدون دین و مذهب (۲) آزادی خواهی - جدایی دین از سیاست

- (۳) نداشتن دین و حکومت - بدون دین و مذهب (۴) آزادی خواهی - تجدد گرایی

۱۲- تابلو نقاشی ((ضامن آهو)) از آثار کدام یک از اساتید زیر است؟

- (۱) محمود فرشچیان (۲) صادق بیک افشار

- (۳) کمال الملک (۴) حسین بهزاد

۱۳- کشور بعد از عراق بیشترین مرز خاکی با ایران دارد.

- (۱) پاکستان (۲) افغانستان (۳) آذربایجان (۴) ترکمنستان

۱۴- روز ۹ ذی الحجه مصادف با کدام یک از روزهای زیر است؟

- (۱) عید قربان (۲) آغاز مناسک حج (۳) روز عرفه (۴) روز مباحله

۱۵- شرکت ملی نفت ایران، سازمان گسترش و نوسازی صنایع ایران، بانک مرکزی، بانک ها و بیمه های دولتی از کدام نوع

نهادهای زیر می باشند؟

- (۱) دستگاه های اجرایی (۲) شرکت های ملی

- (۳) شرکت های خصوصی (۴) نهادهای عمومی غیر دولتی

۱۶- آیه شریفه «وَإِنْ يَكَادُ الَّذِينَ كَفَرُوا لَيُزْلِقُونَكَ بِأَبْصَارِهِمْ لَمَّا سَمِعُوا الذِّكْرَ وَ يَقُولُونَ إِنَّهُ لَمَجْنُونٌ وَ مَا هُوَ إِلَّا ذِكْرٌ لِلْعَالَمِينَ»

در کدام سوره قرآن وجود دارد؟

- (۱) آل عمران (۲) طه (۳) بقره (۴) قلم

۱۷- ماه های حرام کدامند؟

- (۱) محرم - رجب - ذیقعد - ذیحجه (۲) محرم - شوال - رجب - ذیحجه

- (۳) محرم - صفر - ذیقعد - ذیحجه (۴) محرم - ذیقعد - ذیحجه - شوال

۱۸- کدام کشور عضو اتحادیه اروپا می باشد؟

- (۱) نروژ (۲) سوئیس (۳) انگلیس (۴) رومانی

۱۹- کانال سوئز کدام دریاها را به هم پیوند می دهد؟

- (۱) دریای مدیترانه و دریای سرخ
(۳) دریای سرخ و دریای مدیترانه
۲۰- کدام کارگردان بیشترین سیمرغ کارگردانی جشنواره فجر را دریافت کرده است؟
(۱) مجید مجیدی
(۲) داریوش مهرجویی
(۳) اصغر فرهادی
(۴) ابراهیم حاتمی کیا



❖ فصل چهارم: سوالات قوانین و مقررات اداری و قانون اساسی

۱- اضافه کار بر اساس کدام عامل پرداخت می گردد؟ ایران عرضه

- (۱) حساسیت خدمات
(۲) اهمیت خدمات
(۳) حجم و کیفیت خدمات
(۴) همه موارد

❑ پاسخ سایت ایران عرضه: گزینه ۴ ⇐ بر اساس تبصره ۱ ماده ۱ از بخش اضافه کار، حق التحقیق و ...، برای خدماتی که کارمندان در دستگاه های اجرایی در خارج از وقت اداری در محل کار معین ارائه میدهند، اضافه کار بر اساس عوامل زیر پرداخت میشود:

حساسیت خدمات - اهمیت خدمات - حجم و کیفیت خدمات - سرعت و دقت و برنامه ریزی و زمان بندی در انجام خدمات - مهارت و خبرگی کارمند برای انجام خدمات - خلاقیت و نوآوری در ارائه خدمات مربوط - تعامل و همکاری با سایر کارکنان در انجام کار گروهی.

۲- مشخصه ای که براساس آن شاخص های سنجش و ارزشیابی برای امتیازدهی به عملکرد تهیه می گردد کدام است؟

- (۱) محور ارزشیابی (۲) تشویقات (۳) معیار (۴) شاخص

۳- دوره خدمت در پست های مدیریت حرفه ای چند ساله می باشد؟

- (۱) دو (۲) سه (۳) چهار (۴) پنج

۴- ورود به خدمت و تعیین صلاحیت استخدامی افرادی که داوطلب استخدام در دستگاه های اجرایی می باشد بر چه اساسی صورت می گیرد؟

- (۱) مجوزهای صادره
(۲) تشکیلات مصوب
(۳) رعایت مراتب شایستگی و برابری فرصت ها (۴) همه موارد

۵- بکارگیری کارمندان بازرخیدی در دستگاه های اجرایی

- (۱) ممنوع
(۲) بلامانع
(۳) براساس نظر مدیر صورت می گیرد (۴) بستگی به شرایط دارد

۶- کدام یک از اهداف ارزشیابی عملکرد نمی باشد؟

(۱) ارزشیابی و قضاوت در خصوص سطح عملکرد اختصاصی و عمومی مدیران و کارمندان بر اساس عوامل و معیارهای تعیین شده

(۲) شناخت نقاط قوت و ضعف مدیران و کارمندان و استفاده از نتایج آن در تصمیم گیری

(۳) ارزشیابی و حصول اطمینان از تحقق اهداف و برنامه های عملیاتی دستگاه های اجرایی در طول یک دوره معین

(۴) افزایش رقابت بین کارمندان

۷- کدام گزینه از شروط تبدیل وضعیت استخدامی کارمند به رسمی پس از طی دوره آزمایشی سه ساله نیست؟

۱) کسب حداقل ۷۵ درصد از مجموع امتیازات ۲) طی دوره های آموزشی و کسب امتیازات لازم

۳) کسب نمره قبولی در آزمون ویژه ۴) تایید گزینش

۸- چه میزان مرخصی با حقوق برای کارمندان دستگاه های اجرایی در پایان سال قابل ذخیره کردن است؟

۱) نصف مرخصی ۲) کل مرخصی ۳) ۱۰ روز ۴) ۲۰ روز

۹- منظور از کارمند دستگاه های اجرایی کیست؟

۱) فردی است که بر اساس ضوابط و مقررات مربوط در شرکت های دولتی کار می کند

۲) منظور کارمندان و وزرای مشغول به کار در قوه قضاییه است .

۳) فردی است که بر اساس مقررات مربوط به موجب حکم و یا قرارداد مقام صلاحیت دار در دستگاه های قضایی مشغول به کار است .

۴) کارمندی که در بخش خدمات شرکت ها، مسئول فعالیت است .

۱۰- تشکیل شرکت های دولتی تحت هر عنوان صرفا با تصویب مجاز است. {ایران عرضه}

۱) مجلس شورای اسلامی ۲) هیات وزیران

۳) اداره ثبت شرکت ها ۴) مجمع تشخیص مصلحت نظام

۱۱- چند روز مرخصی کاری با حقوق و مزایا در سال به کارمندان دستگاه های اجرایی تعلق می گیرد؟

۱) ۲۰ روز ۲) ۲۵ روز ۳) ۱۵ روز ۴) ۳۰ روز

۱۲- مسئولیتی است که از لحاظ سلسله مراتب به طور مستقیم مسئولیت سرپرستی و ارجاع کار به ارزشیابی شونده را دارد و از وی گزارش دریافت می کند.

۱) ارزشیابی کننده ۲) مدیر بلافصل ۳) تایید کننده ۴) گزینه الف و ب

۱۳- کارمندانی که به صورت غیر منظم و بر حسب نوبت به صورت کشیک یا عناوین مشابه آن در هر یک حالت های زمانی عهده دار انجام مسئولیت های محوله باشند

۱) مشمول پرداخت فوق العاده نوبت کاری می شوند

۲) با رعایت مقررات مربوط از فوق العاده اضافه کار ساعتی برخوردار خواهد بود

۳) مشمول پرداخت فوق العاده نوبت کاری می شوند

۴) گزینه الف و ب

۱۴- کارمندان دستگاه های اجرائی می توانند در طول خدمت خود با موافقت دستگاه ذیربط حداکثر از مرخصی بدون حقوق استفاده نمایند و اگر مرخصی برای ادامه تحصیلات عالی باشد تا قابل افزایش خواهد بود.

۱) یک سال - یک سال ۲) دو سال - یک سال

۳) یک سال - دو سال ۴) سه سال - دو سال

۱۵- کدام گزینه غلط است؟

- ۱) پرداخت اضافه کاری بدون انجام کار اضافی وجاهت قانونی دارد
 - ۲) پرداخت اضافه کاری بدون انجام کار اضافی به نظر مدیر سازمان بستگی دارد
 - ۳) پرداخت اضافه کاری تنها در قبال انجام کار اضافی در ساعات اداری مجاز می باشد
 - ۴) پرداخت اضافه کاری بدون انجام کار اضافی در حکم تصرف غیرقانونی وجوه و اموال عمومی است
- ۱۶- کارمندان می توانند با موافقت دستگاه اجرائی ساعات کار خود را تا حداکثر چند ساعت تقلیل دهند؟
- ۱) ۸ ساعت ۲) ۴ ساعت ۳) ۱۱ ساعت ۴) ۶ ساعت

۱۷- کدام گزینه صحیح می باشد؟

- ۱) در به کارگیری و جذب نیروی انسانی جدید و مورد نیاز توسط واحد مجری اولویت با نیروی انسانی جدید است .
- ۲) کاهش قانونی حقوق و مزایای کارکنان واحد مجری در دوره اجرای تفاهم نامه به عنوان تعهدات دستگاه در تفاهم نامه منظور و توسط دستگاه اجرای تأمین می شود.
- ۳) هزینه های ناشی از انعقاد تفاهم نامه نباید از مجموع اعتبارات هزینه های که در بودجه مصوب سالانه پیش بینی شده است، تجاوز کند.
- ۴) موارد الف و ب

۱۸- چه میزان مرخصی با حقوق سالانه کارمندان در دستگاه های اجرائی در طول سال قابل ذخیره کردن است؟

- ۱) کل مرخصی ها ۲) ۲۰ روز ۳) نصف مرخصی ها ۴) ۱۰ روز

۱۹- حداقل چند ماه پیش از پایان اعتبار گواهینامه متقاضیان تمدید گواهینامه صلاحیت خدمات مشاوره مدیریتی باید درصدد تمدید آن برآیند؟

- ۱) حداقل ۲ ماه پیش از پایان پایان اعتبار گواهینامه
- ۲) دو ماه پس از انقضای اعتبار گواهینامه
- ۳) حداقل یک ماه پیش از پایان اعتبار گواهینامه
- ۴) یک ماه پس از انقضای اعتبار گواهینامه

۲۰- پیشنهاد بازنگری و بهبود دستور العمل از وظایف است.

- ۱) رییس امور مدیریت عملکرد و ارتقای فرهنگ سازمانی
- ۲) وزارتخانه
- ۳) معاون نوسازی اداری
- ۴) کمیته تشخیص صلاحیت

❖ فصل پنجم: سوالات ریاضی و آمار مقدماتی

۱- حاصل عبارت ${}^6\sqrt{26 - 15\sqrt{3}} \times {}^4\sqrt{4\sqrt{3} + 7}$ کدام است؟ ایران عرضه

- ۱ (۴) ۲ (۳) ۳ (۲) ۴ (۱)

☑ پاسخ سایت ایران عرضه: گزینه ۴ ← به صورت زیر معادله را ساده میکنیم:

$${}^6\sqrt{26 - 15\sqrt{3}} \times {}^4\sqrt{4\sqrt{3} + 7} = {}^2\sqrt[3]{(26 - 15\sqrt{3})} \times {}^2\sqrt{(7 + 4\sqrt{3})} = {}^2\sqrt[3]{(26 - 15\sqrt{3})} \times {}^2\sqrt{(7 + 4\sqrt{3})}$$

$${}^2\sqrt[3]{(2 - \sqrt{3})^3} \times {}^2\sqrt{(2 + \sqrt{3})^2} = {}^2\sqrt{(2 - \sqrt{3})} \times (2 + \sqrt{3}) = {}^2\sqrt{4 - 3} = {}^2\sqrt{1} = 1$$

۲- هر زیرمجموعه ۶ عضوی از مجموعه $\{1, 2, \dots, 9\}$ حداقل چند عضو دارد که مجموع آن ها، برابر ۱۰ است؟

- ۱ (۲) ۲ (۳) ۳ (۴) ۴ (صفر)

۳- اگر $f(2x - 3) = f(x - 1) + f(x + 1) + 9$ و $f(4) = -13$ باشد، مقدار $f(2)$ کدام است؟

- ۱ (۵) ۲ (۴) ۳ (-۵) ۴ (-۴)

۴- اگر α, β ریشه های معادله $x^2 + 2x - 4 = 0$ باشند، حاصل $\alpha^3 - 2\beta^2 + 4\beta$ کدام است؟

- ۱ (۸) ۲ (۴) ۳ (-۱۶) ۴ (-۳۲)

۵- خطی به معادله $ax + by = 2$ دو خط d_1 و d_2 را در نقاط $A = (-3, 2)$ و $B = (1 - 2)$ قطع کرده است. مقدار ab کدام است؟

- ۱ (-۴) ۲ (-۲) ۳ (۲) ۴ (۴)

۶- اگر a_n و s_n به ترتیب جمله عمومی و مجموع N جمله اول دنباله حسابی به ترتیب با جمله اول و قدر نسبت ۲ و ۳ باشد، حاصل $S_n - 2S_{n-1} + S_{n-2}$ کدام است؟

- ۱ (۲) ۲ (۳) ۳ (۵) ۴ (۶)

۷- حاصل ضرب دو عدد طبیعی متوالی از ۴ برابر عدد کوچکتر، ۱۰ واحد بیشتر است. مجموع این دو عدد، کدام است؟

- ۱ (۱۱) ۲ (۹) ۳ (۵) ۴ (۳)

۸- اگر زاویه های 42° ، $\frac{7\pi}{20}$ ، α زوایای یک مثلث باشند، α چند رادیان است؟

- ۱ ($\frac{2}{5}$) ۲ ($\frac{3}{5}$) ۳ ($\frac{5}{12}$) ۴ ($\frac{7}{12}$)

۹- اگر $\tan x = \frac{1}{2}$ و $\cos x > 0$ باشد، مقدار $\sin x$ کدام است؟

- ۱ ($\frac{2}{\sqrt{5}}$) ۲ ($\frac{1}{\sqrt{5}}$) ۳ ($\frac{2}{\sqrt{2}}$) ۴ ($\frac{1}{\sqrt{2}}$)

۱۰- معادله $\frac{k-1}{5x} = \frac{x-5}{x^2-4x}$ در \mathbb{R} دارای جواب نیست، مقدار k کدام است؟

- ۱ (۳) ۲ (۴) ۳ (۵) ۴ (۶)

۱۱- در جعبه ای ۶ مهره سفید و ۹ مهره سیاه موجود است. دو مهره به طور متوالی بدون جایگذاری از جعبه خارج می کنیم.

با کدام احتمال، بدون توجه به اولین مهره، دومین مهره خارج شده سفید است؟

- (۱) $\frac{3}{5}$ (۲) $\frac{2}{5}$ (۳) $\frac{5}{6}$ (۴) $\frac{1}{6}$

۱۲- در بررسی علت سقط جنین، نوع متغیر کدام است؟

- (۱) کیفی - اسمی (۲) کمی - گسسته (۳) کمی - پیوسته (۴) کیفی - ترتیبی

۱۳- دامنه تغییرات تعدادی داده آماری که در ۱۰ دسته طبقه بندی شده اند، برابر ۶۰ است. اگر کران پایین دسته اول ۸

باشد، مرکز دسته آخر کدام است؟ (ایران عرضه)

- (۱) ۵۹ (۲) ۶۲ (۳) ۶۵ (۴) ۶۸

۱۴- ۱۵۰ داده در ۱۵ طبقه دسته بندی شده است. فراوانی تجمعی دسته یازدهم و سیزدهم به ترتیب برابر ۱۲۴ و ۱۴۲ و فراوانی

نسبی دسته دوازدهم ۰/۰۸ باشد، درصد فراوانی نسبی دسته سیزدهم، کدام است؟

- (۱) ۶ (۲) ۵ (۳) ۴ (۴) ۳

۱۵- اگر $A = \{(3, b), (a + 2, 4), (7, a + b)\}$ تابع ثابت باشد، واریانس اعضای دامنه A کدام است؟

- (۱) $\frac{16}{3}$ (۲) $\frac{14}{3}$ (۳) ۴ (۴) ۶

۱۶- حاصل کسر $\frac{20}{2\sqrt[3]{2}-\sqrt[3]{4}+1}$ پس از ساده کردن، کدام است؟

- (۱) $4(\sqrt[3]{4} + 1)$ (۲) $4(\sqrt[3]{2} + 1)$ (۳) $2(\sqrt[3]{4} + 1)$ (۴) $2(\sqrt[3]{2} + 1)$

۱۷- اجتماع دو مجموعه A و B، ۲۶ عضو دارد اگر فقط به مجموعه A، ۹ عضو جدید اضافه شود، به اشتراک آنها ۸ عضو اضافه

می شود. اجتماع B و مجموعه جدید A، چند عضو دارد؟

- (۱) ۳۵ (۲) ۳۴ (۳) ۲۸ (۴) ۲۷

۱۸- اگر f و g، دو تابع به صورت زیر باشند، حاصل $f(g(2)) * gog(3)$ کدام است؟

$$f = \{(-1, 2), (2, 1), (-2, 3), (3, 2), (0, 0)\}$$

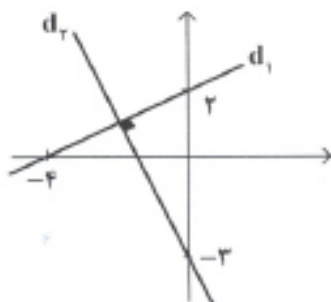
$$g = \{(2, 3), (1, 1), (3, 3), (-2, 2), (-1, 1)\}$$

- (۱) ۶ (۲) ۲ (۳) -۲ (۴) -۶

۱۹- به ازای چند مقدار صحیح m، معادله $(m + 2)x^2 - 3x + 4 = 0$ فقط یک ریشه دارد؟

- (۱) هیچ مقداری (۲) بی شمار (۳) ۲ (۴) ۱

۲۰- در شکل زیر، دو خط d_1 و d_2 بر هم عمودند. طول نقطه تلاقی d_1 و d_2 کدام است؟



- (۱) -۱

- (۲) -۱/۵

- (۳) -۲

- (۴) -۲/۵

❖ فصل ششم: سوالات توانمندی های ذهنی و ویژگی های رفتاری

با توجه به متن به سه سوال زیر پاسخ دهید.

پنج نفر اروپایی با ملیت ها و زبان های متفاوت در یک کنفرانس در ژنو شرکت کرده اند. وضعیت این افراد از نظر زبان به شرح زیر است.

- آقای x اسپانیایی و ایتالیایی صحبت می کند.

- آقای y اسپانیایی و انگلیسی را می فهمد

- آقای z انگلیسی و ایتالیایی صحبت می کند.

- آقای a فرانسه را خوب صحبت میکند و اسپانیایی را خوب می فهمد.

- آقای b ایتالیایی است و فرانسه را نیز صحبت می کند.

- تبعه هر کشور زبان آن کشور را هم می فهمد و هم صحبت می کند .

- کسانی که زبانی را صحبت میکنند آن را نیز می فهمد ولی کسانی که زبانی را می فهمند الزاماً آن را صحبت نمی کنند

۱- کدام یک از افراد زیر به عنوان مترجم آقای z و آقای a در گفتگوها می تواند عمل کند؟

(۱) فقط آقای b (۲) فقط آقای x (۳) آقای x و آقای b (۴) آقای y و آقای b

☑ پاسخ سایت ایران عرضه: گزینه ۳ ← گزینه ۳ صحیح است، زیرا این دو نفر می توانند زبان های مورد نیاز را ترجمه کنند. تحلیل گزینه ها:

فقط آقای B (نادرست): آقای B مناسب است، اما گزینه فقط او را انتخاب کرده که نادرست است.

فقط آقای X (نادرست): آقای X می تواند بخشی از ترجمه را انجام دهد، اما نه همه.

آقای X و آقای B (صحیح): هر دو نفر می توانند به عنوان مترجم عمل کنند؛ X برای اسپانیایی و ایتالیایی، و B برای ایتالیایی و فرانسوی

آقای Y و آقای B (نادرست): آقای Y مناسب نیست، زیرا فرانسوی بلد نیست.

۲- کدام افراد میتوانند بدون مترجم با هم گفتگو کنند؟ (تهیه شده توسط ایران عرضه)

(۱) x و y (۲) x و z (۳) y و b (۴) x و a

۳- دو زبان که در بین اعضاء این کنفرانس متداول تر است و افراد بیشتری با آن زبانها تکلم میکنند. یا آن را میفهمند. کدامند؟

(۱) انگلیسی و اسپانیایی (۲) انگلیسی و ایتالیایی

(۳) اسپانیایی و ایتالیایی (۴) فرانسه و ایتالیایی

۴- خلبان های با تجربه معمولاً نسبت به خلبان های مبتدی در یادگیری پرواز با هواپیماهای فوق سبک مشکل بیشتری دارند. زیرا آنها با هواپیما ها سنگین تر عادت دارند. خلبان با تجربه هنگام پرواز با هواپیماهای فوق سبک مسائل مربوط به باد را کمتر رعایت میکنند. از جملات فوق استنباط می شود، هواپیماهای سنگین تر:

(۱) با سختی بیشتری قابل هدایت هستند (۲) در باد راحت تر قابل هدایت هستند

(۳) در بین خلبانان پر طرفداری نیستند (۴) ایمنی کمتری دارند

☑ پاسخ سایت ایران عرضه: گزینه ۳ ← از متن داده شده، متوجه می شویم که خلبانان با تجربه هنگام پرواز با هواپیماهای فوق سبک دچار مشکل می شوند، زیرا به پرواز با هواپیماهای سنگین تر عادت دارند. همچنین گفته شده که مسائل مربوط به باد در پرواز با هواپیماهای فوق سبک مهم تر است.

دو نکته مهم که می توان از متن استنتاج کرد:

(۱) هواپیماهای سنگین تر در باد پایدارتر هستند: از متن می توان نتیجه گرفت که هواپیماهای سنگین تر به دلیل وزن بیشتر، تأثیر کمتری از باد می گیرند و در باد راحت تر هدایت می شوند.

(۲) مشکل خلبانان با تجربه: آنها به دلیل عادت به پایداری هواپیماهای سنگین تر، مسائل مربوط به باد را در هواپیماهای فوق سبک کمتر رعایت می کنند.

طبق نتایج بدست آمده، تنها گزینه ای که صحیح می باشد گزینه دوم می باشد.

۵- با چهار کلمه A, B, C, D چند کلمه سه حرفی میتوان ساخت به طوری که A و B کنار هم باشند؟

(۱) ۲۴ (۲) ۱۲ (۳) ۸ (۴) ۳

۶- در یک مزرعه پرورش اسب دو نوع اسب سفید و سیاه وجود دارند. دقیقاً "پنج ششم" اسب های سیاه نعل دارند و دقیقاً "دو سوم" اسب های سیاهی که نعل دارند از نژاد اسب ترکمن هستند اگر تعداد اسب های سفید ۳ تا بیشتر از اسب های سیاه باشند، حداقل تعداد اسب های این مزرعه کدام است؟

(۱) ۲۷ (۲) ۲۱ (۳) ۳۹ (۴) ۱۸

۷- کدام عدد با اعداد دیگر تفاوت دارد؟

(۱) ۶۹۷۸ (۲) ۵۶۹۶ (۳) ۳۹۶۶ (۴) ۴۳۵۲

۸- اگر بخواهیم یک تیر چوبی را به چهار قطعه تقسیم کنیم ۳۰ دقیقه طول می کشد. اگر بخواهیم این تیر چوبی را ۸ قطعه تقسیم کنیم چقدر زمان نیاز داریم؟

(۱) ۶۰ دقیقه (۲) ۷۰ دقیقه (۳) ۸۰ دقیقه (۴) ۹۰ دقیقه

دو سوال زیر، از یک پرسش و دو اطلاع (I و II) تشکیل شده اند. بر اساس اطلاعات، جواب صحیح را مشخص نمایید.

۹- قطاری در حال عبور از یک تونل است. دقیقاً زمانی که انتهای قطار میخواید وارد تونل شود، چند متر از طول قطار از تونل خارج شده است؟

(I) وقتی دقیقاً وسط قطار میخواید از تونل خارج شود، انتهای قطار ۱۵۰ متر از تونل را پیموده است.

(II) وقتی ابتدای قطار دقیقاً به وسط تونل میرسد، سه پنجم از طول قطار هنوز وارد تونل نشده است.

۱) اطلاع (I) به تنهایی برای پاسخگویی به سوال کافی است؛ ولی اطلاع (II) به تنهایی کافی نمی باشد و یا اینکه اطلاع (II) به

تنهایی برای پاسخگویی به سوال کافی است؛ ولی اطلاع (I) به تنهایی کافی نمی باشد.

۲) هر یک از دو اطلاع به تنهایی برای پاسخگویی به سوال کافی نمی باشد؛ ولی هر دو با هم برای پاسخگویی کافی می باشد.

۳) هر یک از دو اطلاع (I) و (II) به تنهایی برای پاسخگویی به سوال کافی می باشند.

۴) هر دو اطلاع (I) و (II) با هم نیز برای پاسخگویی به سوال کافی نمی باشند.

۱۰- باقیمانده تقسیم عدد ۳۰ بر X برابر با Y می باشد X چند است؟

(I) مقدار X عددی اول و Y مضرب ۲ می باشد.

(II) مقدار X عددی فرد و Y مضرب ۴ می باشد.

۱) اطلاع (I) به تنهایی برای پاسخگویی به سوال کافی است؛ ولی اطلاع (II) به تنهایی کافی نمی باشد و یا اینکه اطلاع (II) به

تنهایی برای پاسخگویی به سوال کافی است؛ ولی اطلاع (I) به تنهایی کافی نمی باشد.

۲) هر یک از دو اطلاع به تنهایی برای پاسخگویی به سوال کافی نمی باشد؛ ولی هر دو با هم برای پاسخگویی کافی می باشد.

۳) هر یک از دو اطلاع (I) و (II) به تنهایی برای پاسخگویی به سوال کافی می باشند.

۴) هر دو اطلاع (I) و (II) با هم نیز برای پاسخگویی به سوال کافی نمی باشند.

۱۱- این عبارت هارا در نظر بگیرید:

(الف) در بیشتر کشورهای صنعتی نوجوانان زیر ۲۰ سال وارد بازار کار نمی شوند

(ب) در واقع جامعه شناسان معتقدند که پیشرفت یک کشور را میتوان در قالب میانگین سن ورود به بازار کار اندازه گیری کرد

(ج) مطالعات روانشناختی نشان میدهد که اضطراب های مختلف نوجوانان در کشورهای صنعتی بیشتر مشاهده می شود.

(د) با این وجود اشتباه است که تصور شود نوجوانان که کار میکنند کمتر احتمال دارد از کارشان لذت ببرند

بهترین توصیف متن در کدام گزینه زیر آمده است؟

۱) کوششی است برای نشان دادن اینکه جمله (الف) درست است

۲) کوششی است برای نشان دادن اینکه جمله (ج) درست است

۳) کوششی است برای نشان دادن اینکه جمله (د) درست است

۴) هیچ کدام از موارد بالا درست نیست، زیرا هیچ تلاشی برای اثبات چیزی انجام نشده است

۱۲- فرض کنید عبارات زیر درست باشند: (متعلق به سایت ایران عرضه)

* لباس های شیک و مد روز نه بسیار روشن اند و نه بسیار تیره

* اگر فردی دارای لباس های بسیار روشن نباشد پس شخص خوش سلیقه ای است

اگر هر دو جمله درست باشند، کدام یک از جملات زیر باید درست باشند؟

(۱) اگر فردی شیک پوش باشد آن شخص لباسش تیره اما خوش سلیقه است

(۲) هیچ فرد خوش سلیقه ای تیره پوش نیست

(۳) شیک پوش ها نه خوش سلیقند نه تیره پوش

(۴) هر فرد شیک پوشی خوش سلیقه است اما تیره پوش نیست

۱۳- «در سال های اخیر در بنگاه های اقتصادی بخش های جدید و بسیار تخصصی متعددی به وجود آمده است. این موضوع

اثبات میکند که بنگاه های اقتصادی به روش های مناسب تری برای دستیابی به بازار علاقه زیادی دارند.»

کدام گزینه زیر به بهترین وجه یکی از مواد بیان نشده در عبارت بالا را توصیف می کند؟

(۱) نتیجه گیری: مدیران در جستجوی روش های جدید برای دسترسی به بازار هستند

(۲) نتیجه گیری: بنگاه های اقتصادی در درجه اول، اگر نگوئیم منحصر، برای خدمت به منافع صاحبان خود به وجود می آیند

(۳) پیش فرض: قبل از ایجاد این بخش های جدید، بنگاه های اقتصادی در دستیابی به بازار موفق نبودند

(۴) پیش فرض: این بخش های جدید روی روش های مناسب و جدید دستیابی به بازار کار میکنند

برای پاسخ به دو پرسش بعدی به موقعیت فرضیه زیر توجه کنید:

یک دانشکده دارای هفت انجمن علمی ۱، ۲، ۳، ۴، ۵، ۶ و ۷ است. رئیس دانشکده باید کی گروه ۵ نفری را از بین دانشجویان

این هفت انجمن علمی انتخاب نماید. تا در یک کمیته تصمیم گیری مهم مشغول فعالیت علمی شوند. این پنج نفر باید از

انجمن های متفاوت انتخاب شوند. هر نوع ترکیب ۵ نفری را میتوان برگزید. مشروط بر اینکه اگر فردی از انجمن علمی (۱)

انتخاب شد، نباید عضوی از انجمن علمی (۵) در کمیته انتخاب شود. اما اگر فردی از انجمن علمی (۳) انتخاب شد. باید

عضوی از انجمن علمی (۵) در کمیته انتخاب شود و اگر کسی از انجمن علمی (۲) در کمیته قرار گرفت حتما عضوی از انجمن

علمی (۶) نیز باید در کمیته انتخاب شود.

۱۴- در زیر پنج ترکیب احتمالی از افراد انجمن ها که رئیس دانشکده باید برای آن کمیته علمی انتخاب کند وجود دارند. کدام

یک از آنها ترکیبی است که تمام شرایط ذکر شده در آن رعایت شده است؟

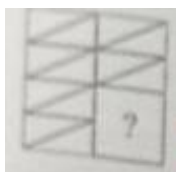
(۱) ۱، ۲، ۳، ۶، ۷ (۲) ۲، ۳، ۴، ۵، ۶ (۳) ۲، ۳، ۴، ۶، ۷ (۴) ۱، ۴، ۵، ۶، ۷

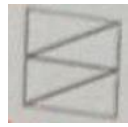
۱۵- فرض کنید رئیس دانشکده تصمیم گرفته است که هیچ کس را از انجمن علمی (۷) انتخاب نکند، در آن صورت کدام

انجمن علمی در کمیته نماینده ای نخواهد داشت؟

(۱) ۱ (۲) ۲ (۳) ۵ (۴) ۴

۱۶- کدام شکل تصویر مقابل را کامل می کند؟





(۴)



(۳)



(۲)



(۱)

۱۷- ضرب المثل «مشت نمونه خروار است» از لحاظ استدلال با کدام یک از ضرب المثل های زیر مشابه است؟

(۱) سالی که نکوست از بهارش پیداست (۲) قطره قطره جمع گردد وانگهی دریا شود

(۳) با یک گل بهار نمی شود (۴) شاهنامه آخرش خوش است

۱۸- «نتایج یک پژوهش بر روی دانش آموزان پسر یک شهرستان، که به مدت حداقل دو سال در هر روز یک یا بیشتر از یک

پاکت سیگار مصرف می کردند، نشان داد، ۱۵ درصد ظرفیت ریه ها در ۸۵ درصد دانش آموزان ایرانی که در یک دوره ۴۵ روزه

سیگار کشیدن را ترک کردند، بهبود یافته است. در این آزمایش مطمئن شدیم که بهبود ریه ها اتفاقی و تصادفی نیست.»

اگر مطالب بالا درست باشد، این یافته ها تایید می کند که:

(۱) رژیم غذایی عامل رابط بین مصرف سیگار و ظرفیت ریه ها محسوب می شود

(۲) محدودیت مصرف سیگار در محیط های آموزشی باید به صورت قانونی درآید

(۳) مصرف سیگار با کاهش ظرفیت ریه ها در دانش آموزان پسر از نظر آماری همبسته است

(۴) پژوهشگر علاقه زیادی به ممنوعیت مصرف سیگار داشته است.

۱۹- کدام واژه با سه واژه ی دیگر تفاوت دارد؟

(۱) برد (۲) برید (۳) برودت (۴) تبرید

۲۰- عده کارمندان مرد یک شرکت سه برابر کارمندان زن است. کدام یک از اعداد زیر نمی تواند تعداد کارمندان شرکت را

نشان دهد؟

(۱) ۲۴ (۲) ۳۲ (۳) ۲۶ (۴) ۳۶

❖ فصل هفتم: سوالات زبان خارجه

1- He was to the hospital with acute appendicitis.

- 1) crashed 2) rushed 3) pressurized 4) activated

۱- او با آماس آپاندیس حاد به بیمارستان

(۱) خُرد کرد (۲) با عجله رفت

(۳) تحت فشار قرار گرفت (۴) فعال شد

❑ پاسخ سایت ایران عرضه: گزینه ۲ ← (او به خاطر بیماری حاد آماس آپاندیس، با عجله به بیمارستان رفت)

2- Your latest report. I'm, is not up to your usual standard {iranarze.ir}

- 1) happy to say 2) frightened
3) afraid 4) jealous and envious

3- Are you going to your house in London while you are aboard? (source: iran arze website)

- 1) let 2) hire 3) sale 4) dispose

4- The professor's remarks caused him great embarrassment and he deeply regretted not having prepared his lecture.

- 1) complicated 2) wise 3) resurgent 4) malignant

5- The deadline for our assignment has been..... .Now we don't know when we'll submit it or if it will be submitted at all.

- 1) theoretical 2) identical 3) indefinite 4) infinite

6- It seems that I so cautious; I found the place completely deserted ,anyway.

- 1) must have been 2) needn't have been
3) would have had to be 4) shouldn't be

7- My wife..... the dinner, because I had already cooked it.

- 1) didn't have to cook 2) would cook
3) may have cooked 4) needn't have cooked

8- The purpose of this bridge project is to eliminate the cause of such accidents to keep traffic moving at a steady rate.

- 1) only/but also 2) both/and 3) as much/than 4) so/as

9- The slavery issue was one reason the northern and southern states fought against each other during the US Civil War.

- 1) thus/in that 2) only/why
3) moreover/that 4) as much/whereas

10- This is not a new theory; quite a lot of scientists..... on it for several decades.

- 1) would have worked 2) had worked
3) have been working 4) have to work

11- I think we should put as much on preventing disease as we do on curing it.

- 1) increase 2) moment 3) belief 4) emphasis

Vocabulary

12- Of course, even in developed countries, it is not unusual to see wage and job..... against women.

- 1) separation 2) discrimination 3) diversity 4) collision

13- The 1990s have seen a general in aid to poor countries, largely because of fiscal pressures in many rich countries.

- 1) decline 2) consumption 3) contingency 4) conviction

14- Owing to the shortages in some building materials and labor.....in some trades, the building industry began to make more use of prefabricated. (i r a n a r z e)

- 1) scarcity 2) components 3) cavity 4) immunity

15- I was greatly impressed by the way the judge conducted the trial..... when it came to summing up the case to the jury.

- 1) sufficiently 2) effectively 3) particularly 4) respective

16- Asthma is a common..... in which the airways lining the lung become inflamed.

- 1) disease 2) diagnosis 3) patient 4) recovery

17- It has become a fashion among famous people to use some of their money toneedy people.

- 1) comply with 2) run into 3) provide for 4) take away from

18- wish they.....so. (prepared by iranarze.ir)

- 1) have not done 2) would not do 3) had not done 4) never do

19- As..... of our employees can afford cars of..... Own they all have to rely on public transport.

1) few/them 2) most/our 3) none/their 4) some /his

20- In the past few months, our company director.....more Mettle than most industrialists.....in an entire career.

1) had shown /have done 2) has shown /do
3) showed/would do 4) was showing/may have done



❖ فصل هشتم: سوالات فناوری اطلاعات

۱- در نرم افزار Access فیلدی که مقدار آن بین تمام رکوردهای جدول یکتاست، گویند.

Key Field (۱) Foreign Key (۲) Memo (۳) Index Field (۴)

❑ پاسخ سایت ایران عرضه: گزینه ۱ ← در نرم افزار Access، فیلدی که مقدار آن بین تمام رکوردهای جدول یکتا است، به

آن Key Field کلید اصلی یا Primary Key می گویند که از جمله ویژگی های آن می توان به موارد زیر اشاره کرد:

یکتایی: (Unique) مقدار این فیلد در تمام رکوردهای جدول یکتا و غیرتکراری است.

عدم پذیرش مقدار: Null کلید اصلی نمی تواند مقدار Null داشته باشد.

شناسایی یکتای رکوردها: کلید اصلی برای شناسایی یکتای هر رکورد در جدول استفاده می شود.

۲- از کدام ابزار Word برای کپی قالب بندی کاراکتر یا پاراگراف مورد نظر به کاراکتر یا پاراگراف دیگر استفاده می شود؟

Copy (۱) Format Painter (۲)

Clip Board (۳) Replace (۴)

۳- حافظه ای که بین CPU و RAM تعبیه و از آن برای بالا بردن سرعت دسترسی به داده ها استفاده می شود، چیست؟

ROM (۱) CACHE (۲) HARD (۳) EPROM (۴)

۴- کامپیوترهای شخصی جزو کدام یک از دسته بندی کامپیوترهای زیر می باشند؟ (iranarze.ir)

Mainframe (۱) Micro Computer (۲)

Mini Computer (۳) Super Computer (۴)

۵- نام پیش فرض فایل های Excel کدام گزینه می باشد؟

Document (۱) Book (۲) Word book (۳) Work sheet (۴)

۶- برای حرکت بین کار پوشه های باز از چه روشی استفاده می شود؟

۱) سربرگ View گروه Window ابزار Split

۲) سربرگ View گروه Window ابزار New Window

۳) سربرگ View گروه Window ابزار Arrange All

۴) سربرگ View گروه Window ابزار Switch

۷- کدام یک از نوارهای زیر فقط در محیط Excel دیده می شود؟

Address Bar (۱) Formula Bar (۲) Ribbon (۳) Quick Access (۴)

۸- در کدام روش برای ایجاد فایل نمایشی می توان از الگوهای موجود استفاده نمود؟

Blank and recent (۱) Installed themes (۲)

New from existing (۴) Install template (۳)

۹- برای تایپ خودکار com بعد از آدرس سایت از کدام کلیدهای ترکیبی باید استفاده نمود؟

Shift+Enter (۱) Alt+Enter (۲) Ctrl+Enter (۳) Space+Enter (۴)

۱۰- به ارتباط بین جداول در پایگاه داده‌ها..... می گویند. (iranarze)

Entity (۱) Relationship (۲) Integrity Rules (۳) Database (۴)

۱۱- معمولاً پسوند سایت‌های مرتبط با سازمان‌های خصوصی کدام گزینه می‌باشد؟ (تهیه شده توسط ایران عرضه)

Com (۱) Org (۲) Net (۳) Gov (۴)

۱۲- کدام گزینه در نرم‌افزار word حاوی مهمترین دستورات در جهت مدیریت سند است؟

Quick Access (۱) Ribbon (۲) File menu (۳) Title Bar (۴)

۱۳- قابلیت کوچک نمایی برای مشاهده کل اطلاعات به صورت یکجا را..... می گویند.

Zoom In (۱) Zoom Out (۲) Font Size (۳) Fit (۴)

۱۴- برای جستجوی فایل هایی که چهار حرفی بوده و حرف دوم نام آنها a می‌باشد، از کدام گزینه استفاده می شود؟

a. (۱) *a?.* (۲) ?a??.* (۳) a?.* (۴)

۱۵- در سیستم عامل Windows برای حذف فیزیکی (قطعی) فایل‌ها از کدام یک از کلیدهای ترکیبی استفاده می‌شود؟

Shift+Delete (۱) Ctrl+Delete (۲)

Alt+Delete (۳) Ctrl+Shift+Delete (۴)

۱۶- اصطلاح Attachment در هنگام کار کردن با سایت های مربوط به پست الکترونیک به چه معناست؟

(۱) پاسخ دادن به ایمیل های دریافت شده (۲) پیش نویس ایمیل هایی که قرار است ارسال شود

(۳) ضمیمه کردن فایل به ایمیل (۴) ارسال یک ایمیل به صورت همزمان به چند نفر

۱۷- وقتی در نرم افزار ورد، تصویری را انتخاب کرده ایم با کدام گزینه میتوانیم بخشی از آن تصویر را برش بزنیم؟

size (۱) crop (۲) color (۳) corrections (۴)

۱۸- کدامیک از انواع داده در اکسل مربوط به نمایش اعداد به صورت درصد می باشد؟

Currency (۱) General (۲) Percentage (۳) Text (۴)

۱۹- کدامیک از توابع زیر در نرم افزار اکسل، مربوط به شمارش سلول های انتخاب شده و دارای یک شرایط خاص است؟

Count (۱) Counta (۲) Countblank (۳) Countif (۴)

۲۰- کدامیک از نرم افزارهای زیر جزء بد افزارها نیستند؟

Firewall (۱) Virus (۲) Trojan (۳) Worm (۴)

❖ فصل نهم: سوالات قانون بانک مرکزی تالیف ایران عرضه

۱- مطابق قانون بانک مرکزی جمهوری اسلامی ایران، کدام گزینه از خدمات بانکی می باشد که مؤسسه اعتباری میتواند در چهارچوب قوانین مربوط به مشتریان ارائه دهد و در قبال آن کارمزد دریافت کند؟
(۱) صدور ضمانتنامه (۲) ایجاد اعتبار (۳) اعطای وام (۴) ۱ و ۲

❑ پاسخ سایت ایران عرضه: گزینه ۱ ← مطابق ماده ۱ قانون بانک مرکزی جمهوری اسلامی ایران، اختصارات و اصطلاحات بکار رفته به شکل زیر می باشد:

عملیات بانکی: دریافت سپرده از اشخاص حقیقی یا حقوقی و اعطای تسهیلات یا ایجاد اعتبار .
مؤسسه اعتباری: اشخاص حقوقی که با مجوز بانک مرکزی یا به موجب قانون تحت عنوان بانک یا مؤسسه اعتباری غیربانکی به انجام عملیات بانکی مبادرت می نمایند.
خدمات بانکی: مجموعه اقداماتی غیر از عملیات بانکی، نظیر صدور ضمانتنامه و گشایش اعتبار اسنادی که مؤسسه اعتباری میتواند در چهارچوب قوانین مربوط به مشتریان ارائه دهد و در قبال آن کارمزد دریافت کند.

۲- به مجموعه موسسات اعتباری اطلاق می شود که به موجب قانون یا با مجوز بانک مرکزی به انجام عملیات بانکی اشتغال دارند؟ (iranarze.ir)

(۱) شبکه بانکی (۲) بانکداری اسلامی (۳) موسسات بانکی (۴) تعاونی های اعتبار

۳- منظور از گزیر در عملیات بانکی چیست؟

(۱) مجموعه اقداماتی که تحت راهبری بانک مرکزی به منظور صیانت از منافع عدم و حفظ ثبات مالی در خصوص موسسات اعتباری که با ناترازی یا ورشکستگی مواجه شده اند در چهارچوب قانون اجرا می شود.

(۲) اشخاص حقیقی یا حقوقی را با اشخاص تحت نظارت مواجه رابطه مالکیتی موثر، شراکت تجاری، نمایندگی یا کدیریتی بوده یا دارای قرابت سنی یا .. با سهامداران باشند.

(۳) کلیه موسسات اعتباری و صندوق های قرض الحسنه و شرکت های اعتبارسنجی ارائه دهنده خدمات به موسسات اعتباری و سایر اشخاصی که به انجام عملیات یا ارائه خدمات بانکی مشغول هستند.

(۴) نوعی یول رقومی دیجیتال رمزگذاری شده است.

۴- کدام گزینه بر اساس قانون بانک مرکزی نادرست است؟

(۱) نظام پرداخت عبارت است از مجموعه ابزار ها، نهاد ها، فرایندها و فناوری هایی که به منظور پرداخت وجه معاملات و بازپرداخت دیون به کار گرفته می شود.

(۲) رمز پول نوعی پول رقومی دیجیتال رمزنگاری شده است.

۳) مجموعه اقداماتی که اشخاص تحت نظارت باید حسب درخواست بانک مرکزی در چهارچوب قانون انجام دهند بازسازی نام دارد.

۴) رمزپول در بستر پایگاه داده اشتراکی به صورت متمرکز یا غیر متمرکز ایجاد و به صورت متمرکز مبادله می‌شود.

۵- بر اساس ماده ۳ قانون بانک مرکزی، مسئولیت استقرار بانکداری اسلامی و پیگیری اجتماعی قوانین مرتبط با بخش پولی و بانکی بر عهده کیست؟

۱) شورای عالی پول و سرمایه

۲) وزارت اقتصاد و دارایی

۳) بانک مرکزی

۴) سازمان معارف اسلامی

۶- فین تک به کدام یک از وظایف و اختیارات بانک مرکزی اشاره دارد؟

۱) جلوگیری از بروز تخلف توسط اشخاص تحت نظارت

۲) گسترش و تنظیم گری فناوری نوین مالی فعال در حوزه نقل و انتقال پول و ابزار های پرداخت

۳) پایش مستمر وضعیت اقتصاد کشور انتشار گزارش های فصلی در خصوص میزان تحقق اهداف بانک

۴) توسعه روش های تامین مالی بانکی زنجیره تولید

۷- تصمیم گیری در خصوص جواز یا عدم جواز نگهداری و مبادله انواع رمز پول در چهارچوب قانون بر عهده کیست؟

۱) هیات عالی

۲) بانک مرکزی

۳) شورای عالی پول و سرمایه

۴) هیات وزیران

۸- بر اساس ماده ۵ قانون بانک مرکزی جمهوری اسلامی همه موارد زیر از ارکان بانک مرکزی هستند به غیر از

۱) مجمع عمومی

۲) هیات عامل

۳) شورای عالی پول سرمایه

۴) شورای فقهی

۹- با توجه به ماده ۷ قانون بانک مرکزی جمهوری اسلامی، کدام گزینه در ترکیب هیات عالی نمی باشد؟

۱) رئیس کل

۲) رئیس شورای فقهی

۳) وزیر امور اقتصاد و دارایی

۴) معاون سیاستگذاری پول

۱۰- رئیس کل بانک مرکزی توسط کدام نهاد منصوب یا عزل می گردد؟

۱) مجلس شورای اسلامی

۲) وزیر اقتصاد

۳) رئیس شورای فقهی

۴) رئیس جمهور

۱۱- کدام گزینه از وظایف هیات عالی بانک مرکزی جمهوری اسلامی نمی باشد؟ (منبع ایران عرضه)

۱) تعیین سیاست‌های پولی، ارزی و اعتباری بانک مرکزی

۲) تصویب برنامه‌های اجرایی که توسط رئیس کل برای تحقق اهداف بانک مرکزی پیشنهاد می شود

۳) عزل یا انتصاب رئیس کل بانک مرکزی

۴) نظارت بر عملکرد هیئت عامل بانک مرکزی

۱۲- بر اساس ماده ۹ قانون بانک مرکزی جمهوری اسلامی، کدام گزینه در رابطه با جلسات هیات عالی بانک مرکزی صحیح نمی باشد؟

۱) جلسات هیات عالی با حضور دو سوم اعضا رسمیت می یابد.

۲) جلسات هیات عالی حداقل دو بار در سال تشکیل می شود.

۳) دبیرخانه هیات عالی در حوزه قائم مقام رئیس کل مستقر می شود.

۴) اعضای هیئت عامل و سایر اشخاص ذی ربط می توانند بدون حق رای در جلسات هیات عالی شرکت کنند.

۱۳- رئیس کل بانک مرکزی موظف است حداقل چند روز قبل از برگزاری نشست ویژه سیاست گذاری، گزارش عملکرد بانک مرکزی و شبکه بانکی کشور را در اختیار اعضای اصلی بانک قرار دهد؟

۱) ۳ روز ۲) ۵ روز ۳) ۱۰ روز ۴) ۱۵ روز

۱۴- مطابق قانون بانک مرکزی جمهوری اسلامی ایران، کدام یک از گزینه های زیر درباره قواعد افشاء و محرمانگی صحیح نمی باشد؟

۱) اصل در مذاکرات و مصوبات هیئت عالی و سایر ارکان بانک مرکزی، محرمانه بودن و عدم انتشار آنهاست.

۲) اعضای ارکان و کارکنان و کارگزاران بانک مرکزی و سایر اشخاص مطلع، نباید اطلاعات محرمانه بانک مرکزی را جز به موجب قانون یا حکم دادگاه افشا کنند.

۳) مذاکرات و تصمیماتی که انتشار آنها قبل از نهایی شدن می تواند مورد سو استفاده باشد از انتشار عمومی مستثنی هستند.

۴) دستور العمل مربوط به قواعد محرمانگی به پیشنهاد هیات عالی به تصویب مجمع عمومی بانک مرکزی می رسد.

۱۵- بر اساس ماده ۱۱ قانون بانک مرکزی جمهوری اسلامی، کدام مورد، طبق قواعد محرمانگی بانک مرکزی، از انتشار عمومی استثنا می باشد؟

۱) موضوعات موثر بر امنیت ملی و اسرار حاکمیتی.

۲) اطلاعاتی که افشای آنها مصداق نقض حریم خصوصی یا اسرار تجاری اشخاص حقیقی یا حقوقی است.

۳) مذاکرات و تصمیماتی که انتشار آنها قبل از نهایی شدن می تواند مورد سو استفاده واقع شود.

۴) همه موارد.

۱۶- طبق ماده ۱۴ قانون بانک مرکزی جمهوری اسلامی، کدامیک، از اعضای شورای تنظیم گری و نظارت بانکی نمی باشد؟

۱) قائم مقام رئیس کل ۲) معاون حقوقی رئیس کل

۳) سه نفر کارشناس مسلط به حقوق بانکی ۴) معاون ارزی رئیس کل

۱۷- طبق ماده ۱۴ قانون بانک مرکزی جمهوری اسلامی، پایش مستمر عملکرد اشخاص تحت نظارت از جهت تمکین به دستور

العمل های ابلاغی بانک مرکزی در خصوص حفظ سلامت و ثبات شبکه بانکی، از جمله وظایف کدام نهاد است؟

(۱) شورای هیات عالی (۲) شورای سیاست گذاری های پولی و ارزی

(۳) شورای تنظیم گری و نظارت بانکی (۴) دایره حقوقی

۱۸- چه کسی عهده دار سخنگویی بانک مرکزی و هیات عالی است؟

(۱) رئیس کل (۲) قائم مقام رئیس کل

(۳) رئیس روابط عمومی (۴) رئیس شورای تنظیم گری و نظارت بانکی

۱۹- بر اساس ماده ۱۷ قانون بانک مرکزی جمهوری اسلامی، اعضای هیات نظار به پیشنهاد چه کسی برای مدت چند سال

انتخاب می شوند؟

(۱) مجمع عمومی - ۲ سال (۲) وزیر امور اقتصادی و دارایی - ۲ سال

(۳) رئیس جمهور - ۵ سال (۴) رئیس کل - ۵ سال

۲۰- حقوق و مزایای اعضای هیات نظار بانک مرکزی توسط چه کسی پرداخت می شود؟

(۱) وزارت کار و رفاه و تعاون (۲) وزارت امور اقتصادی و دارایی

(۳) بانک مرکزی (۴) نهاد ریاست جمهوری

❖ فصل دهم: سوالات مدیریت استراتژیک تالیف ایران عرضه (ویژه مشاغل)

تخصصی)

۱- کدام گزینه جزو راه های رسیدن به تناسب سازمانی نیست؟

- (۱) یادگیری مستمر (۲) تکامل طبیعی (۳) سنجش عملکرد (۴) تغییر هدفمند

❑ پاسخ سایت ایران عرضه: گزینه ۳ ← هر سازمانی برای رسیدن به موفقیت در درازمدت در پی دستیابی به تناسب سازمانی است. بنا به تعریف تناسب سازمانی عبارت است از توانایی سازمان برای سازگاری و ماندگاری در فضای همواره متغیر کسب و کار. راه های رسیدن به تناسب سازمانی عبارت اند از: تکامل طبیعی، تغییر هدفمند و یادگیری مستمر. به این منظور سازمان باید مفهومی روشن و صریح از مدیریت داشته باشد، مفهومی که عالی ترین مقام مدیریت سازمان ارائه میدهد. (Bossert, 1993).

۲- نظام کنترل و اطلاعات مدیریت و سبک مدیریت در همه واحدهای سازمانی و در کل سازمان باید در چه راستایی تدوین شود؟ (iranarze.ir)

- (۱) پشتیبانی و پیشبرد تحقق اهداف (۲) ساختار کنترل مدیریت

- (۳) ایجاد راهبرد سازمانی و اهداف راهبردی (۴) ۱ و ۳

۳- عبارت است از فرایند کمی سازی، که طی آن اقدام گذشته، عملکرد کنونی را معین میکند.

- (۱) سنجش عملکرد (۲) سنجش (۳) بودجه بندی (۴) پیش بینی

۴- کدام یک از گزینه های زیر جزو اهداف و مقاصد مدیریت راهبردی عملکرد می باشد؟

- (۱) ایجاد پیشرفت تدریجی. (۲) شناساندن مفهوم پرداخت هزینه در قبال عملکرد فردی.
(۳) تقویت بلاغت مدیریت. (۴) ایفای نقش، به مثابه اهرمی برای تغییر فرهنگ شغلی.

۵- کدام گزینه جز کاستی های نظام های سنتی سخت است؟ {ایران عرضه}

- (۱) اطلاعات کم کیفیت (۲) ارتباط اندک اطلاعات

- (۳) نبود ارتباطات (۴) ناهمخوانی فرهنگ

۶- اکلز با انتشار مقاله ای مهم در هاروارد بیزنس ریویو، چه پیش بینی کرد و به باور او در چند سال بعد پیش بینی او رخ می داد؟

- (۱) انقلاب سنجش فکری - ۵ سال (۲) پیشرفت فرایند توسعه راهبردی - ۳ سال

- (۳) انقلاب سنجش عملکرد - ۵ سال (۴) تحول نظام های کنترل - ۴ سال

۷- منافع بلند مدت چه منافی است؟

- (۱) منافی که میتوان نسبتا سریع به آن دست یافت.

۲) منافی که مستلزم اصلاحاتی به نسبت ساده در نظام کنترل و مدیریت اطلاعات است.

۳) منافی که اعضای سازمان در صورت بهره‌گیری از رهیافتی ساختارمند و متمرکز می‌توانند شاخص‌های مناسب را به گونه‌ای کارا تعریف کنند.

۴) منافی که مستلزم اطلاعات ساختاری در این نظام است که اثر بخشی آن به طول می‌انجامد.

۸- کدام یک از گزینه‌های زیر جزو مراحل چرخه ایجاد مدیریت راهبردی عملکرد نمی‌باشد؟

۱) طراحی مدل گزارش دهی راهبردی ۲) طراحی مدل مدیریت عملکرد

۳) طراحی مدل رفتاری عملکرد محور ۴) طراحی مدل مدیریت راهبردی

۹- گزینه نادرست را درباره توصیف شرکت فرابنفش، بیابید.

۱) نزدیک به ۲۵ درصد فروش فرابنفش به انگلستان اختصاص داشت.

۲) در آغاز برادران ویلیامز فقط بر بازار هلند تمرکز داشتند.

۳) جان ویلیامز به خلاقیت اصلی خود یعنی محصولات ساعت بیشتر افتخار میکند.

۴) فرابنفش به تولید و فروش چهار نوع محصول می‌پردازد: چراغ، ساعت، جای سی‌دی، گلدان

۱۰- نقطه آغازین نظام مدیریت راهبردی عملکرد چیست؟

۱) ایجاد سناریوها و اهداف راهبردی. ۲) ایجاد برنامه‌های اقدام راهبردی.

۳) پایه ریزی ساختار مسئولیت سازگار. ۴) کنترل راهبردی.

۱۱- برای شرکت‌ها به جای اصطلاح دفتر مرکزی شرکت باید از چه اصطلاحی استفاده شود؟ (منبع ایران عرضه)

۱) دفتر مدیریت ۲) دفتر مرکزی ۳) دفتر اصلی شرکت ۴) گروه مدیریت

۱۲- در سبک کنترل راهبردی، دفتر مرکزی شرکت چه نقشی دارد؟

۱) در فرایند شکل‌گیری راهبرد شعبه‌ها و واحد‌های تجاری نقش دارد.

۲) دفتر مرکزی شرکت نقش اجرای برنامه‌های راهبردی جهت رسیدن به اهداف مالی را اعمال میکند.

۳) در سبک کنترل راهبردی، دفتر مرکزی شرکت به ارائه رهنمودهای راهبردی می‌پردازد.

۴) در برنامه ریزی، توسعه، آماده‌سازی و کنترل اجرای راهبرد در سطوح شعبه‌ها نقش دارد.

۱۳- کدام گزینه درست نمی‌باشد؟

۱) سازمان اسمل در حال تغییر ماهیت خود از شرکت مدیریت زباله به شرکت صرفاً زباله سوز است.

۲) شرکت آزمایشگاه بوم شناختی جنوب میانه در حال حاضر از بزرگترین سازمان‌های مدیریت زباله در جنوب کشور است.

۳) راهبرد اصلی شرکت اسمل، فعالیت در شراکت با کارگزاران دولتی و شرکتهای صنعتی است.

۴) خدمات رسانی این سازمان تمام زنجیره مدیریت زباله‌ها را در بر میگیرد.

۱۴- کدام یک از سبک‌های مرکزیت نمی‌باشد؟

(۱) کنترل راهبردی (۲) برنامه ریزی مالی

(۳) برنامه ریزی راهبردی (۴) کنترل مالی

۱۵- شرکت اسمل در برگیرنده کدام ساختارهای مرکزیت بود؟

(۱) مسئولیت های مشترک (۲) ماتریس (۳) مدیران اجرایی مرتبط (۴) همه موارد

۱۶- گروه اجرایی دفتر مرکزی شرکت چه کاری انجام میدهد؟

(۱) تدوین رهنمود ها و اهداف راهبردی سخت گیرانه برای کلیه شعبه های خود.

(۲) تحلیل پیامدهای نظام مدیریت عملکرد.

(۳) کنترل واحد های تجاری.

(۴) سازمان دهی فرایند های کنترل میان دفتر مرکزی شرکت و شعبه و واحدهای تجاری

۱۷- سبک مرکزیت هر سازمان و به دنبال آن، مسئولیت های سطوح مختلف مدیریت آن، بر آن سازمان بسیار تاثیر میگذارد.

(۱) فرایند کنترل (۲) نقش کسب و کار (۳) ساختار مرکزیت (۴) فرایند برنامه ریزی

۱۸- سازمان های دارای سطوح بالای عملکرد، با شفافیت زیاد خود چه چیزی را ارتقا میبخشند؟

(۱) آزادی عمل (۲) کنترل صحیح (۳) ایجاد هماهنگی و نظم (۴) تمرکز بر اهداف

۱۹- در دوران پویا که بسیاری از روندها هم تهدید و هم فرصت به شمار می روند برای سازمان ها کدام مورد اهمیت زیادی دارد؟

(۱) ایجاد برنامه های اقدام راهبردی (۲) طراحی مدل مدیریت

(۳) ایجاد اهداف راهبردی (۴) پیش اندیشی

۲۰- گزینه اشتباه درباره "سناریوها" کدام است؟

(۱) سناریو ها دو نوع بیرونی و درونی هستند.

(۲) سناریو های بیرونی بیانگر نکات اصلی تحولات و پیامدهای آینده در دنیای بیرونی است که به سازمان مرتبط میشود.

(۳) سناریوهای درونی بیانگر برخی تحولات و پیامدهای آینده است .

(۴) سناریوهای درونی از طریق پیش بینی اوضاع آینده سازمان به دست می آیند.

❖ فصل یازدهم: سوالات اقتصاد خرد و کلان تالیف ایران عرضه (ویژه مشاغل

حراست - گزینش و حفاظتی)

بخش اول: اقتصاد خرد

۱- کدام یک از گزینه های زیر از انواع تغییر تقاضا در علم اقتصاد نمی باشد؟

- ۱) تغییر در تقاضا به علت تغییر در عرضه که شامل تغییر قیمت نیز میشود.
- ۲) تغییر در تقاضا که به علت تغییر در عوامل موثر بر تقاضا به جز عامل قیمت صورت میگیرد
- ۳) تغییر در مقدار تقاضا که به علت تغییر در مصرف به وجود میآید
- ۴) تغییر در مقدار تقاضا که به علت تغییر در عوامل موثر بر تقاضا به خصوص عامل قیمت صورت میگیرد.

❑ پاسخ سایت ایران عرضه: گزینه ۲ ← دو نوع تغییر تقاضا داریم:

- * تغییر در مقدار تقاضا، که به علت تغییر در قیمت کالا به وجود میآید و با حرکت روی منحنی تقاضا نشان داده میشود.
- * تغییر در تقاضا، که به علت تغییر در عوامل موثر بر تقاضا به جز عامل قیمت صورت میگیرد، مثل: تغییر در درآمد، تغییر در قیمت، سایر کالاها و ...

۲- قیمت سقف در علم اقتصاد به چه معناست؟ (iranarze.ir)

- ۱) حداقل قیمتی است که تعیین میشود و اجازه داده نمیشود که قیمت از حد تعیین شده پایین تر بیاید.
- ۲) به حداقل قیمتی گفته میشود که باعث اضافه عرضه میشود و برای حمایت از عرضه کنندگان برقرار میگردد.
- ۳) برای اینکه قیمت، موثر واقع شود، باید بالاتر از قیمت تعادلی تعیین شود که قیمت سقف نامیده میشود.
- ۴) به حداکثر قیمتی گفته میشود که تعیین میشود و اجازه داده نمیشود که قیمت از حد تعیین شده بالاتر رود.

۳- منظور از کشش قیمتی تقاضا در اقتصاد چه میباشد؟

- ۱) درصد تغییرات مقدار تقاضای کالا ضرب در درصد تغییرات قیمت کالای دیگر
 - ۲) درصد تغییرات مقدار تقاضای کالا تقسیم بر درصد تغییرات قیمت کالا
 - ۳) درصد تغییرات مقدار عرضه کالا تقسیم بر درصد تغییرات قیمت کالا
 - ۴) جمع وزنی کشش های قیمتی افراد آن بازار است که وزن برابر است با سهم آن فرد از کل تقاضای بازار
- ۴- همه گزینه های زیر از کشش های بسیار مهم در اقتصاد میباشند به جز

۱) کشش عرضه اقتصاد

۲) کشش متقاطع

۳) کشش درآمدی تقاضا

۴) کشش قیمتی عرضه

۵- اگر به جای قیمت و مقدار در فرمول کشش، قیمت و مقدار اولیه را قرار دهیم، محاسبه کشش به چه روشی صورت

میگیرد؟

(۱) فاصله ای (۲) متداوم (۳) نقطه ای (۴) ابتدایی

۶- کدام گزینه از عوامل موثر بر کشش قیمتی تقاضای کالا در اقتصاد نیست؟

(۱) درآمد نهایی (۲) سهم کالا در بودجه فرد

(۳) زمان (۴) تعداد جانشین های کالا

۷- کشش درآمدی تقاضا در اقتصاد را با کدام روش نمیتوان محاسبه کرد؟

(۱) جدول (۲) تابع (۳) معادله انگل (۴) منحنی

۸- از کشش تقاطع تحت چه عناوین دیگری در اقتصاد به چه چیز معروف است؟

(۱) کشش درآمدی و کشش تابع (۲) کشش ارتباطی و کشش مکمل

(۳) کشش درآمدی و کشش تقاضا (۴) کشش ارتباطی و کشش ضربدری

۹- کدام گزینه از اصول رفتاری مصرف کننده عقلایی در اقتصاد به حساب می آید؟

(۱) اصل مطلوبیت کل (۲) اصل تعدی یا انتقال پذیری

(۳) اصل نرخ نهایی (۴) اصل اشباع پذیری

۱۰- در صورت خوب بودن دو کالا، کدام یک از موارد زیر از ویژگی های منحنی بی تفاوتی نمیباشد؟

(۱) منحنی های بی تفاوتی نسبت به مبدا مختصات محدب میباشند.

(۲) منحنی های بی تفاوتی یکدیگر را قطع نمیکنند.

(۳) هرچه از مبدا مختصات دورتر شوند، مطلوبیت بیشتری را نشان میدهند.

(۴) منحنی بی تفاوتی شیب مثبت دارند.

بخش دوم: اقتصاد کلان

۱- به کدام یک از انواع مدل های زیر، مدل اقتصاد باز نیز گفته میشود؟

- (۱) مدل دوبرخشی
(۲) مدل سه بخشی
(۳) مدل چهار بخشی
(۴) هیچکدام

پاسخ سایت ایران عرضه: گزینه ۳ ⇐ مدل چهاربخشی مدلی است که در آن خانوارها، بنگاه ها، دولت و خارجیان در آن وجود دارد. به این مدل، مدل اقتصاد باز میگویند زیرا با خارج هم ارتباط دارد و بقیه ی مدل ها شامل اقتصاد بسته میشوند.

۲- کدام یک از عبارات های زیر از جمله شروط تعادل در مدل سه بخشی میباشد؟

$$Y = C + I + G \quad (1)$$

$$Y = C + I - M \quad (2)$$

$$S + T = I + M \quad (3)$$

$$S + M = I + G + X \quad (4)$$

۳- کدام یک از موارد زیر به ترتیب مفهوم تزریق در مدل سه بخشی و چهار بخشی را نشان می دهد؟ (iranarze.ir)

- (۱) پس انداز + مالیات، پس انداز + مالیات + واردات
(۲) سرمایه گذاری، سرمایه گذاری + مخارج دولتی
(۳) سرمایه گذاری + مخارج دولتی، سرمایه گذاری + مخارج دولتی + صادرات
(۴) پس انداز، سرمایه گذاری + مخارج دولتی + صادرات

۴- در چه شرایطی اقتصاد در حالت تعادل است؟

- (۱) سرمایه گذاری پیش بینی نشده صفر باشد.
(۲) سرمایه گذاری کل برابر با سرمایه گذاری پیش بینی شده باشد.
(۳) سرمایه گذاری پیش بینی شده صفر باشد.
(۴) گزینه الف و ب صحیح است.

۵- کدام یک از روابط زیر در حالت تعادل برقرار است؟ (iranarze.ir)

- (۱) عرضه کل = مخارج کل برنامه ریزی شده
(۲) مخارج کل = مخارج کل برنامه ریزی شده
(۳) مخارج کل برنامه ریزی نشده = ۰
(۴) هر سه گزینه

۶- کدام گزینه در ارتباط با GNP و GDP صحیح میباشد؟

- (۱) در GNP ملاک ملیت است در حالی که در GDP ملاک سرزمین است.
(۲) ارزش تولیدات عوامل تولید ایرانی در ژاپن در GNP ژاپن و در GDP ایران محاسبه میشود.
(۳) GNP شامل افراد داخل یک کشور میشود و GDP شامل افراد خارج از کشور است
(۴) GNP مجموع ارزش تولید شده در یک دوره توسط افراد داخل یک کشور میباشد در حالی که GDP مجموع ارزش تولید شده طی یک دوره توسط افراد یک کشور است.

۷- کدام یک از گزینه های زیر در مورد درآمد سرانه صحیح است؟

(۱) برای مقایسه کشورها از نظر اقتصادی و اجتماعی GNP شاخص مناسبی است.

(۲) مقدار شاخص GNP از GDP همیشه کمتر است.

(۳) در کشورهای جهان سوم به دلیل فعالیت خانگی بیشتر GNP همیشه عددی بالاست.

(۴) هزینه هایی که صرف مقابله با جرم و جنایت های یک کشور صرف میشود وارد GNP نمی شود.

۸- اگر شاخص قیمت ها در سال های ۸۲ و ۸۳ به ترتیب برابر با ۳۰۰ و ۳۳۰ باشد نرخ تورم در سال ۸۳ برابر با چه مقداری خواهد بود؟

(۱) ۱۰% (۲) ۱۳% (۳) ۳۰% (۴) ۳۳%

۹- کدام یک از موارد ذکر شده در گزینه های زیر، در محاسبات ملی در نظر گرفته میشوند؟

(۱) خانه ای که هنگام فروش با افزایش قیمت مواجه شده است.

(۲) هزینه پرداخت شده برای انتقال سند به دفترخانه اسناد رسمی.

(۳) خرید و فروش سهام و اوراق قرضه

(۴) قاچاق کالا و تهیه و توزیع مواد مخدر

۱۰- در سال ۱۳۹۸ تولید ناخالص داخلی یک کشور ۵۰۰ میلیارد است و جمعیت آن ۲۵ میلیون نفر است. درآمد سرانه این کشور در سال ۱۳۹۸ چقدر خواهد بود؟ چنانچه در سال ۱۳۹۹ تولید ناخالص داخلی به عدد ۵۵۰ میلیارد برسد درآمد سرانه چقدر است و درآمد سرانه جدید چند درصد تغییر کرده است؟

(۱) 20,000 - 25,000 - 20% (۲) 20,000 - 22,000 - 10%

(۳) 22,000 - 23,000 - 22% (۴) 22,000 - 22,000 - 10%

❖ فصل دوازدهم: سوالات مدیریت ریسک تالیف ایران عرضه (ویژه مشاغل

حراست - گزینش و حفاظتی)

۱- مهمترین عامل تعیین کننده در تشخیص، ارزیابی صحیح، اندازه گیری با کمک معیارهای مناسب ریسک ها و همچنین مدیریت موفق آن است.

- (۱) شناخت منابع و انواع ریسک های محتمل (۲) تجربه عملی و مهارت فردی در مدیریت ریسک
(۳) نوع نگرش ما نسبت به ریسک (۴) میزان آشنایی با شیوه های مدیریت ریسک

❑ پاسخ سایت ایران عرضه: گزینه ۳ ← نوع نگرش ما نسبت به ریسک، مهمترین عامل تعیین کننده در تشخیص، ارزیابی صحیح، اندازه گیری با کمک معیارهای مناسب ریسک ها و همچنین مدیریت موفق آن است. اساس و پایه مدیریت ریسک ده مبنا دارد. اغلب ناکامی های بزرگ در مدیریت ریسک، در تکنیک و روش های آن روی نمیدهد؛ بلکه در یکی از این مراحل و مبناها اتفاق می افتد. مبانی دهگانه مدیریت ریسک عبارتند از: ۱- فرایند مدیریت ریسک، ۲- شناسایی ریسک: شناخته شده ها و ناشناخته ها، ۳- زیان مورد انتظار، زیان غیرمنتظره، زیان دنباله ای (گوشه ای) ۴- تجزیه و تحلیل عوامل ریسک، ۵- تغییرساختاری: از ریسک دنباله ای (گوشه ای) تا بحران سیستمی، ۶- عامل انسانی و تعارض منافع، ۷- نوع شناسی ریسک و تعاملات ریسک، ۸- تجمیع ریسک، ۹- تعادل بین ریسک و پاداش، ۱۰- مدیریت ریسک سازمانی.

۲- رشد بازارهای اولیه فرابورس در اوایل دهه ۱۹۸۰ چه پیامدی در پی داشت؟ (متعلق به سایت ایران عرضه)

- (۱) امکان تامین سرمایه را از طریق انتشار مستقیم سهام برای شرکت ها فراهم کرد
(۲) موجب توسعه ابزارهای اعتباری داخلی و بیمه ریسک در سطح بین المللی
(۳) موجب ورود رسمی ابزارهای اختیار معامله به بازارهای جهانی شد
(۴) منجر به اولین سوآپ نرخ بهره شد

۳- دسته بندی کلی ریسک های شرکتی در کدام گزینه آمده است؟

- (۱) ریسک معاملات، ریسک نرخ بهره، ریسک عملیاتی، ریسک استراتژیک و ریسک شهرت
(۲) ریسک بازار، ریسک اعتباری، ریسک عملیاتی، ریسک استراتژی های کسب و کار و شهرت
(۳) ریسک بازار، ریسک اعتباری، ریسک عملیاتی، ریسک پولشویی و ریسک شهرت
(۴) ریسک بازار، ریسک اعتباری، ریسک عملیاتی، ریسک تمرکز پورتهوی و ریسک استراتژیک

۴- کدام گزینه، ریسک نقدینگی بازار را همراه با پوشش کامل مؤلفه های آن تبیین می کند؟

(۱) ریسک کاهش ارزش دارایی در شرایطی که بازار به طور موقت تعطیل شده یا حجم معاملات به شدت کاهش یافته و فروشنده مجبور می شود برای تامین نقدینگی دارایی خود را به نرخ پایین تر از ارزش صوری آن به فروش برساند.

۲) ریسک فروش اجباری دارایی با هر قیمتی، زمانی که بازار به طور موقت متوقف می شود یا فعالان بازار تمایلی به معامله ندارند و فروشنده به منظور بازگرداندن بخشی از سرمایه، مجبور به پذیرش قیمت غیرمنطقی می شود.

۳) ریسکی که مؤسسات مالی عمدتاً به دلیل تمایل شدید به جذب سرمایه از بازارهای اعتباری با آن مواجه می شوند و اگر موفق به جذب سرمایه نشوند، بسرعت با کاهش ارزش دارایی و بحران نقدینگی مواجه خواهند شد.

۴) ریسکی که صرفاً در مواقع بروز بحران در بازار ایجاد می شود و موجب می شود که قیمت بازار دارایی ها فاصله قابل توجهی با ارزش دفتری پیدا کند و امکان فروش آنها با قیمت واقعی وجود نداشته باشد.

۵- کدام یک از گزینه های زیر ریسک شهرت را به طور صحیح توصیف می کند؟

۱) ریسک شهرت به خطراتی گفته می شود که به دلیل ناکامی های داخلی شرکت، باعث ضررهای مالی مستقیم و خروج سرمایه گذاران می شود.

۲) ریسک شهرت هنگامی رخ می دهد که شرکت به دلیل ناکامی در دیگر حوزه های مدیریت ریسک، با سقوط ناگهانی جایگاه خود در بازار و برخی پیامدهای اقتصادی مانند از دست دادن مشتریان مواجه شود.

۳) ریسک شهرت عبارت است از احتمال کاهش سرمایه شرکت بر اثر تبلیغات منفی، که ارتباطی با سایر ریسک های مدیریتی ندارد.

۴) ریسک شهرت فقط زمانی رخ می دهد که شرکت به صورت مستقیم متهم به سوءمدیریت مالی گردد و جایگاه خود را از دست بدهد.

۶- کدام گزینه توصیف ناصحیحی در مورد منابع صنعت ارائه کرده است؟

۱) منابع صنعت می تواند استانداردهای حرفه ای، چک لیست ها و نظرات کارشناسان را شامل شود و هدف اصلی آنها تسهیل فرایند بارش فکری است.

۲) به غیر از فعالیت های منحصر به فرد، منابع صنعت معمولاً در دسترس بوده و باید فرایند بارش فکری را تسهیل کنند.

۳) منابع صنعت صرفاً برای ارزیابی عملکرد و انطباق با الزامات قانونی به کار گرفته می شوند و نقشی در فرآیندهای فکری مبتنی بر نوآوری ندارند.

۴) نظرسنجی های صنعتی نیز می توانند در حیطه منابع صنعت قرار داده شوند تا به بهبود فرآیندهای ذهنی کمک کنند.

۷- در اقتصادهای مدرن، مدیریت ریسک، صرفاً به بقای شرکتها مربوط نمی شود، بلکه برای، مقیاس بندی، میزان کارآمدی و خلق ثروت اهمیت زیادی دارد.

۱) توسعه بازارهای جدید

۲) فرآیندهای پیچیده تخصصی

۳) افزایش سودآوری

۴) کاهش هزینه های عملیاتی

۸- عوامل موثر بر زیان مورد انتظار کدامند؟

۱) نوع ریسک، احتمال وقوع ریسک، شدت زیان در صورت وقوع ریسک

۲) قرار گرفتن شرکت در معرض ریسک، مدت زمان مواجهه با ریسک، شدت زیان احتمالی

۳) احتمال وقوع ریسک، توان مالی شرکت برای جبران زیان، شدت زیان در صورت وقوع ریسک

۴) احتمال وقوع ریسک، قرار گرفتن شرکت در معرض ریسک، شدت زیان در صورت وقوع ریسک

۹- ارزش در معرض ریسک (VaR)، با بهره گیری از زیان مرتبط با یک پرتفوی، میزان را در سطح معینی از احتمال یا اطمینان تخمین می زند.

۱) میانگین / ریسک

۲) توزیع / زیان

۳) انحراف معیار / بازده

۴) سناریوی / زیان تجمعی

۱۰- کدام یک از گزینه های زیر بیانگر روند موثر بر بحران مالی جهانی ۲۰۰۷-۲۰۰۹ است که به عنوان پنجمین مبنای مدیریت ریسک قرار داده شده است؟ (تالیف سایت ایران عرضه)

۱) رشد سریع وامهای متعارف مسکن و افزایش سخت گیری در ارائه وام، که باعث کاهش وامهای کم اعتبار شد و گردش سرمایه را به عنوان مبنای مدیریت ریسک مورد تاکید قرار داد.

۲) تمرکز بر سود کوتاه مدت و کاهش استانداردهای اعتبارسنجی، که موجب حذف انواع غیرمتعارف وام مسکن شد و نقش بانک مرکزی در مدیریت ریسک را پررنگ ساخت.

۳) اعطای وام های تنها با وثیقه معتبر و کاهش وام با بهره، که ثبات بازار را تضمین کرد و مدل های سنتی مدیریت ریسک را بهبود بخشید.

۴) گسترش وام های کم بهره و پرریسک، افزایش انواع غیرمتعارف وام مسکن و افزایش وام های درجه دو و کم اعتبار، که باعث تشدید بحران مالی شد و لزوم توجه به تغییرات ساختاری و مدلسازی اثرات آتی به عنوان مبنای مدیریت ریسک مطرح گردید.

۱۱- کدام گزینه به درستی یکی از محدودیت های ارزش در معرض ریسک (VaR) را بیان می کند؟

۱) VaR تمامی زیان هایی که با احتمال کمتر از سطح اطمینان رخ می دهند را به طور دقیق اندازه گیری می کند و ریسک دنباله ای را نیز کاملاً پوشش می دهد.

۲) VaR صرفاً بزرگ ترین زیان محتمل را تا آستانه احتمال تعیین شده اندازه می گیرد و به زیان های بالاتر از این آستانه توجهی ندارد؛ بنابراین تأثیر رویدادهای بسیار شدید اما نادر را ممکن است نادیده بگیرد.

۳) VaR به جای تمرکز بر یک آستانه مشخص، متوسط زیان ها را در طیف وسیعی از احتمالات گزارش می دهد و برای کنترل رویدادهای شدید اما نادر طراحی شده است.

۴) VaR به جای تمرکز بر سطح مشخصی از احتمال، فقط میزان کل زیان های ثبت شده در گذشته را اندازه گیری می کند و بنابراین همواره دامنه زیانها را به صورت کامل پوشش می دهد.

۱۲- کدام گزینه درباره سرمایه اقتصادی و سرمایه نظارتی در بانک ها صحیح است؟

۱) سرمایه نظارتی معمولاً براساس برآوردهای درونی بانک نسبت به ریسک تعیین می شود و ممکن است با سرمایه اقتصادی تفاوت چشمگیری نداشته باشد.

۲) سرمایه اقتصادی و سرمایه نظارتی همواره ارقام نزدیک به هم دارند، زیرا هر دو بر اساس قوانین و روشهای نظارتی محاسبه می شوند.

۳) سرمایه اقتصادی بر پایه ارزیابی داخلی شرکت از ریسک های اقتصادی است؛ اما سرمایه نظارتی بر اساس قوانین و روشهای نظارتی تعیین می گردد و معمولاً اعداد کاملاً متفاوتی را نشان می دهند.

۴) هر دو نوع سرمایه صرفاً زمانی که بانک با ریسک های اقتصادی شدید مواجه شود محاسبه می شوند.

۱۳- کاهش حجم وام دهی در بانکی که سهم بازار خود را از دست می دهد، لزوماً به کاهش ریسک اعتباری منجر نمی شود، زیرا این بانک ممکن است این مشکل را (منبع سوالات سایت ایران عرضه)

۱) با کاهش کیفیت اعتبار بر طرف کند

۲) حجم کل تسهیلات اعطایی خود را کاهش دهد

۳) منابع خود را به سپرده های بلندمدت اختصاص دهد

۴) الزامات قانونی مربوط به محدودیت اعطای وام را مد نظر قرار دهد

۱۴- مفهوم جدید مدیریت ریسک سازمانی (ERM)، چه تغییری نسبت به رویکردهای قبلی کرده است؟

۱) فقط جمع آوری و دسته بندی انواع ریسک ها را مورد تأکید قرار داده است.

۲) مدیریت ریسک به یک فرآیند جامع و مرتبط با تصمیمات استراتژیک تبدیل شده است.

۳) تمرکز اصلی آن بر شناسایی ریسک های مالی در بخش های مختلف قرار داده شده است.

۴) عملکرد اصلی آن صرفاً رعایت الزامات قانونی در حوزه ریسک است.

۱۵- به طور کل هدف اصلی شرکتها از استفاده از RAROC کدام است؟

۱) ارزیابی میزان بازدهی ناشی از سرمایه گذاری های گذشته برای بهبود گزارشگری مالی

۲) تعیین دقیق نرخ سود پرداختی به سپرده گذاران در شرایط متغیر بازار

۳) کنترل و کاهش هزینه های تامین مالی از طریق مدیریت ریسک بازار

۴) استفاده از اعداد پیش بینی شده برای ارزیابی بازده احتمالی سرمایه گذاریهای آینده

۱۶- توسعه ابزارهای مدیریت ریسک در دهه های ۱۹۸۰ و ۱۹۹۰ عمدتاً به چه دلیلی صورت گرفت؟

۱) تکامل تدریجی فن آوری های مالی و بهبود زیرساخت های بازارهای جهانی

۲) افزایش نوسانات بازار که فرصتهای بیشتری را برای شرکتها برای مدیریت ریسک خود فراهم آورد

۳) تغییرات ساختاری در اقتصاد جهانی و کاهش قابل توجه ریسک های اقتصاد کلان

۴) رشد رقابت میان شرکت ها برای استفاده از منابع ارزان تر در بازارهای سرمایه

۱۹- ابزارهای مدیریت ریسک چگونه می توانند بدون آن که بلافاصله قابل مشاهده باشند، بر ریسک شرکت اثر بگذارند؟

- ۱) صرفاً با کاهش ریسک در دوره های بلندمدت
- ۲) صرفاً با پوشش کامل همه موارد مواجهه اقتصادی شرکت، بدون هیچ پیامد ناخواسته
- ۳) با تغییر سریع مشخصات ریسک که ممکن است به کاهش ریسک یا ایجاد موقعیت سفته بازانه منجر شود
- ۴) تنها زمانی که به طور مکرر مورد استفاده قرار گیرند، باعث افزایش شفافیت ریسک می شوند

۱۷- هدف اصلی پوشش ریسک برای شرکت ها چیست؟

- ۱) صرفاً افزایش سودآوری در بازارهای سرمایه
- ۲) کاهش احتمال وقوع آشفتگی مالی و هزینه های مرتبط با آن
- ۳) از بین بردن همه نواقص موجود در بازار
- ۴) کاهش هزینه های مرتبط با فعالیت های شرکت، حتی در صورت عدم وجود ریسک

۱۸- تفاوت اصلی «تمایل به ریسک» و «ظرفیت ریسک» چیست؟

- ۱) تمایل به ریسک بیانگر مقدار و نوع ریسکی است که شرکت قصد پذیرش آن را دارد، ظرفیت ریسک حداکثر ریسکی است که شرکت می تواند تحمل کند.
- ۲) تمایل به ریسک یعنی حداکثر ریسکی که شرکت می تواند تحمل کند، ظرفیت ریسک یعنی مقدار ریسکی که شرکت مایل به پذیرفتن آن است.
- ۳) هر دو بیانگر حداقل ریسک مورد قبول برای شرکت هستند.
- ۴) تمایل به ریسک و ظرفیت ریسک دارای مفاهیمی کاملاً یکسان و قابل جایگزین با یکدیگر هستند.

۱۹- کدام گزینه صحیح است؟

- ۱) نوع نگاه شرکت به ریسک (محافظه کار یا کارآفرین) همواره بدون توجه به نوع ریسک انتخاب می شود.
- ۲) توصیف شرکت به عنوان محافظه کار یا کارآفرین به میزان تجربه مدیرعامل شرکت بستگی دارد.
- ۳) نوع ریسک و تخصص مدیریت ریسک شرکت باید در تعیین توصیف محافظه کار یا کارآفرین بودن شرکت در نظر گرفته شود.
- ۴) شرکت هایی که بر مدیریت ریسک تمرکز دارند، همواره به عنوان کارآفرین شناخته می شوند.

۲۰- ترسیم نقشه ریسک در شرکت ها غالباً با چه هدفی انجام می شود؟ (منبع فروشگاه اینترنتی ایران عرضه)

- ۱) برای شناسایی مهم ترین اثرات تسهیم و تنوع بخشی ریسک و تدوین طرحی برای تقویت آن در آینده
- ۲) برای تعیین دقیق ارزش دارایی ها و محاسبه سود احتمالی
- ۳) برای اولویت بندی منابع ریسک در فعالیت های شرکت
- ۴) صرفاً تعیین ریسکی که سودآورترین نتیجه را دارد

❖ فصل سیزدهم: سوالات آمار و کاربرد آن در مدیریت تالیف ایران عرضه (ویژه

مشاغل حراست - گزینش و حفاظتی)

۱- دامنه ضابطه $f(x) = 3x^2 - 1$ بر روی دامنه خود که مجموعه $A = \{-\frac{1}{3}, 0, \frac{1}{3}, 1\}$ است، دارای بردی به صورت مجموعه

$$B = \{-1, -\frac{2}{3}, +2\}$$

(۱) رابطه f یک تابع است، زیرا که از هر عضو دامنه، تنها با یک عضو از برد زوج مرتب تشکیل میدهد.

(۲) رابطه f یک تابع نیست، زیرا که یکی از اعضای برد به دو عضو از دامنه زوج شده است.

(۳) رابطه f یک تابع نیست، زیرا که تعداد اعضای مجموعه برد کمتر از مجموعه دامنه است.

(۴) رابطه f یک تابع نیست، زیرا که امکان رسم نمودار ون (بیکانی) این ضابطه وجود ندارد.

☑ پاسخ سایت ایران عرضه: گزینه ۱ ← یک تابع در ریاضیات یک رابطه دوتایی روی دو مجموعه دامنه و برد است که هر عنصر

در مجموعه دامنه را دقیقاً به یک عنصر در مجموعه برد مرتبط میکند. نکته ای که تابع بودن یک رابطه را مشخص میسازد،

این است که هر عضو ورودی تنها به عضو مجموعه خروجی منتهی میشود. در این مسئله دو مقدار یک سوم و منفی یک سوم

هر دو به یک مقدار در مجموعه خروجی منتهی میشوند ولی این نکته با تابع بودن مغایرت ندارد لذا رابطه f یک تابع است.

۲- تابع f به صورت زیر تعریف شده است، این تابع از چه نوعی میباشد؟ (منبع فروشگاه اینترنتی ایران عرضه)

$$f(x) = \begin{cases} 0 & x \geq 0 \\ 0 & x < 0 \end{cases}$$

(۱) تابع همانی (۲) تابع چند ضابطه ای (۳) تابع ثابت (۴) هیچکدام

۳- کدام یک از توابع زیر را میتوان به صورت یک تابع چند ضابطه ای نیز نوشت؟

$$f(x) = |x + 2| \quad (۲) \quad f(x) = (x - 1)^2 \quad (۱)$$

$$f(x) = \sqrt{x} + 1 \quad (۴) \quad f(x) = \sqrt{2x} \quad (۳)$$

۴- فرم صحیح ضابطه ای تابع قدر مطلق در کدام گزینه نوشته شده است؟

$$f(x) = \begin{cases} -x & x > 0 \\ x & x < 0 \end{cases} \quad (۲) \quad f(x) = \begin{cases} -x & x \geq 0 \\ x & x < 0 \end{cases} \quad (۱)$$

$$f(x) = \begin{cases} x & x > 0 \\ -x & x < 0 \end{cases} \quad (۴) \quad f(x) = \begin{cases} x & x \geq 0 \\ -x & x < 0 \end{cases} \quad (۳)$$

۵- در محور مختصات، نمودار تابع قدر مطلق $f(x) = |x|$ را رسم کرده ایم. در صورتی که نمودار این تابع ابتدا نسبت به محور

x قرینه شود و سپس به اندازه دو واحد به سمت بالا برود، تابع نهایی نمودار انتقال یافته به چه صورت خواهد بود؟

$$f(x) = -|x + 2| \quad (۲) \quad f(x) = |x - 2| \quad (۱)$$

$$f(x) = -|x| + 2 \quad (۴) \quad f(x) = |x| - 2 \quad (۳)$$

۶- در صورتی که تابع $f(x) = |x|$ را داشته باشیم، تابع $f(x) = |x - h| + k$ ، در صورتی که باشد، به سمت

بالا، و در صورتی که باشد، به سمت چپ منتقل خواهد شد.

$$h < 0 \text{ و } k > 0 \text{ (۲)}$$

$$h > 0 \text{ و } k > 0 \text{ (۱)}$$

$$h < 0 \text{ و } k < 0 \text{ (۴)}$$

$$h > 0 \text{ و } k < 0 \text{ (۳)}$$

۷- دامنه تابع f به صورت مجموعه $D_f = \{3, -1, -3, 2, 5\}$ تعریف شده است، در صورتی که اشتراک دامنه تابع f با تابع g

به صورت مجموعه $D = \{3, 2, 5\}$ باشد، کدام مجموعه میتواند نشانگر دامنه تابع g باشد؟

$$D_g = \{-4, 0, 3, 5, 7, 2, -2\} \text{ (۲)}$$

$$D_g = \{-4, 0, 3, 5, 7, -2, 1\} \text{ (۱)}$$

$$D_g = \{3, 1, -3, 5, -7, 0, -2\} \text{ (۴)}$$

$$D_g = \{-1, 3, 5, 8, -3, 2\} \text{ (۳)}$$

۸- دو تابع $f = \{(1, 5), (-1, 3), (0, 2)\}$ و $g = \{(-2, 5), (2, 2), (3, -1)\}$ را داریم. تابع $f+g$ به چه صورت خواهد بود؟

$$f + g = \{(-1, 10), (1, 5), (3, 1)\} \text{ (۲)}$$

$$f + g = \{(1, 10), (-1, 5), (0, 1)\} \text{ (۱)}$$

$$\text{(۴) تابع } f+g \text{ وجود ندارد}$$

$$f + g = \{(-2, 0), (2, 3), (0, 2)\} \text{ (۳)}$$

۹- دو تابع $f_1(x) = 5x - 6$ و $f_2(x) = x^2 - x$ را داریم. با توجه به این دو تابع، کدام گزینه صحیح میباشد؟

$$f_2 - f_1 = x^2 - 4x + 6 \text{ (۲)}$$

$$f_1 + f_2 = x^2 - 6x + 6 \text{ (۱)}$$

$$f_1 + 2f_2 = 3x^2 + 5x - 12 \text{ (۴)}$$

$$f_1 - f_2 = -x^2 + 6x - 6 \text{ (۳)}$$

۱۰- تعداد بستنی های فروخته شده از ابتدای فصل تابستان در یک بستنی فروشی، به صورت یک روز در میان به صورت

جدول زیر میباشد. مقادیر تقریبی فروش در روز های ۲ و ۴ تیر به ترتیب برابر با چه مقداری خواهند بود؟

$$۷۰ - ۵۶/۴ \text{ (۴)}$$

$$۶۹/۳ - ۵۴/۳ \text{ (۳)}$$

$$۶۸/۲ - ۶۰ \text{ (۲)}$$

$$۶۹ - ۵۷/۵ \text{ (۱)}$$

۱۱- سازمان حمل و نقل عمومی کشور، تعداد اتوبوس های وارد شده به شهر شیراز را در ایام گردشگری نوروزی (از ۱ تا ۵

فروردین)، به صورت زیر اعلام کرده است، اگر با استفاده از درون یابی مقدار روز ۳ فروردین را بخواهیم بیابیم، اختلاف آن

با مقدار اصلی چقدر خواهد بود؟

$$۲ \text{ (۱)}$$

$$۳ \text{ (۲)}$$

$$۴ \text{ (۳)}$$

$$۵ \text{ (۴)}$$

۱۲- اگر تابع $f(x) = \{(1, 2b), (a, 6), (5, a - b)\}$ یک تابع ثابت باشد، مقدار $2a+b$ برابر با چه مقداری خواهد بود؟

$$۲۴/۵ \text{ (۴)}$$

$$۲۱ \text{ (۳)}$$

$$۱۸ \text{ (۲)}$$

$$۱۷/۵ \text{ (۱)}$$

۱۳- دو تابع $f(x) = \{(1, 2), (-3, 5), (4, 3), (6, 0)\}$ و $g(x) = \{(-3, 2), (5, 0), (6, 6)\}$ را داریم. کدام مجموعه صورت

صحیح $f * g$ را نشان میدهد؟ ایران عرضه

$$(f * g)(x) = \{(1, 2), (-3, 10), (4, 3), (6, 0), (5, 0)\} \text{ (۱)}$$

$$(f * g)(x) = \{(-3, 10), (6, 0)\} \text{ (۱)}$$

$$(f * g)(x) = \{(-3,10), (5,0), (6,0)\} \quad (۳)$$

$$(f * g)(x) = \{(2,2), (-3,2.5), (5,0), (6,0)\} \quad (۴)$$

۱۴- اگر دو مجموعه $A = \{3, 5, 8\}$ و $B = \{0, 5, 7\}$ را داشته باشیم، حاصل $B \times A$ کدام است؟

$$B \times A = \{(0, 3), (0, 5), (7, 8), (5, 3), (7, 5), (5, 8), (7, 3), (5, 5), (0, 8)\} \quad (۱)$$

$$B \times A = \{(3, 0), (3, 5), (3, 7), (8, 0), (5, 0), (5, 5), (8, 7), (8, 5), (5, 7)\} \quad (۲)$$

$$B \times A = \{(0, 5), (0, 0), (0, 7), (3, 5), (3, 3), (3, 8), (5, 5), (8, 7), (0, 3)\} \quad (۳)$$

$$B \times A = \{(0, 5), (0, 3), (0, 8), (5, 5), (5, 8), (5, 7), (8, 0), (3, 0), (8, 0)\} \quad (۴)$$

۱۵- برای دو پیشامد A و B ، که برقرار باشد، داریم

$$P(A \cap B) = P(A) + P(B) - A \cap B = \emptyset \quad (۲) \quad P(A \cup B) = P(A) + P(B) - A \cap B = \emptyset \quad (۱)$$

$$P(A \cap B) = P(A) + P(B) - A \cup B = \emptyset \quad (۴) \quad P(A \cup B) = P(A) + P(B) - A \cup B = \emptyset \quad (۳)$$

۱۶- یک چرخونه با سه قسمت مساوی، که روی آنها به ترتیب اعداد ۱ تا ۳ نوشته شده، به نحوی ساخته شده که احتمال

ایستادن چرخونه بر روی هر عدد، دو برابر عدد قبلی می باشد، احتمال اینکه چرخنده روی عدد فرد بایستد چقدر می باشد؟

$$\frac{4}{5} \quad (۴) \quad \frac{3}{5} \quad (۳) \quad \frac{5}{7} \quad (۲) \quad \frac{4}{7} \quad (۱)$$

۱۷- تاس و سکه ای را باهم پرتاب میکنیم. چنانچه سکه رو شده باشد، احتمال اینکه عدد تاس عددی اول باشد چه قدر

است؟

$$\frac{1}{2} \quad (۴) \quad \frac{1}{3} \quad (۳) \quad \frac{3}{7} \quad (۲) \quad \frac{1}{6} \quad (۱)$$

۱۸- کیسه ای شامل یک پیچ، سه میخ و چهار مهره است، از این کیسه دو شی را به ترتیب و بدون جایگذاری خارج میکنیم.

احتمال اینکه شی اول میخ و شی دوم پیچ باشد چقدر است؟

$$\frac{4}{7} \quad (۴) \quad \frac{3}{56} \quad (۳) \quad \frac{1}{8} \quad (۲) \quad \frac{1}{28} \quad (۱)$$

۱۹- در یک کیف پولی ۱۰ سکه داریم که ۲ تای آنها هر دو طرف شیر هستند و ۸ تای مابقی یک رو شیر و روی دیگر پشت. از

این کیف پول سکه ای را خارج میکنیم و فقط یک طرف آن را بررسی میکنیم و میبینیم که «شیر» است. احتمال آن که روی

دیگر نیز «شیر» باشد چقدر است؟

$$\frac{1}{4} \quad (۴) \quad \frac{1}{2} \quad (۳) \quad \frac{1}{3} \quad (۲) \quad \frac{1}{5} \quad (۱)$$

۲۰- خانواده ای دارای چهار فرزند می باشد، احتمال اینکه دو فرزند دختر باشند، چند برابر احتمال این است که سه فرزند پسر

باشند؟

$$۰,۵ \quad (۴) \quad ۱ \quad (۳) \quad ۱,۵ \quad (۲) \quad ۲ \quad (۱)$$