



کد محصول
ES547



آخرین بروزرسانی
۷ فروردین ۱۴۰۴

سوالات استخدامی

هنرآموز امور دامی

✓ مطابق با منابع اعلام شده آزمون استخدامی ۱۴۰۳

✓ نسخه رایگان شامل ۴۸۹ سوال (تعداد کمتر و تنها برخی دارای پاسخ)

✓ برای تهیه نسخه اصلی، با ۹۷۴ سوال به همراه پاسخنامه تشریحی، به سایت ایران عرضه مراجعه نمایید.



لینک های مفید آزمون استخدامی هنرآموز امور دامی

منابع تخصصی آزمون	خرید این محصول
منابع عمومی و اختصاصی آزمون	خرید سوالات عمومی و اختصاصی آزمون
فایل اطلاعات آزمون آموزش و پرورش	جزوات خلاصه حیطه عمومی و اختصاصی
شبکه های اجتماعی ایران عرضه (فایل های رایگان + تخفیفات هفتگی + اخبار)	اخبار آزمون آموزش و پرورش

(برای مشاهده هر بخش روی آن بزنید )

آخرین بروزرسانی ها:

۱۴۰۴/۰۱/۰۷ سوالات موجود آپدیت و طبقه بندی شد.

فهرست مطالب

- ❖ فصل اول: سوالات تولید و پرورش مرغ پایه دهم دوره متوسطه (کد ۲۱۰۳۴۸) تالیف ایران عرضه {صفحه ۴ - ۵۰ سوال}
- ❖ فصل دوم: سوالات تولید و پرورش دام های سبک پایه دهم دوره متوسطه (کد ۲۱۰۳۵۰) تالیف ایران عرضه {صفحه ۱۰ - ۵۱ سوال}
- ❖ فصل سوم: سوالات دانش فنی پایه امور دامی پایه دهم دوره متوسطه (کد ۲۱۰۳۴۷) تالیف ایران عرضه {صفحه ۱۶ - ۵۰ سوال}
- ❖ فصل چهارم: سوالات پرورش زنبور عسل و تولید محصولات آن پایه یازدهم دوره متوسطه (کد ۲۱۱۳۴۷) تالیف ایران عرضه {صفحه ۲۲ - ۵۰ سوال}
- ❖ فصل پنجم: سوالات تولید و پرورش آبزیان (خوراکی - زینتی) پایه دوازدهم دوره متوسطه (کد ۲۱۲۳۵۰) تالیف ایران عرضه {صفحه ۲۸ - ۵۰ سوال}
- ❖ فصل ششم: سوالات آب و خاک و گیاه پایه دهم دوره متوسطه (کد ۲۱۰۲۱۱) تالیف ایران عرضه {صفحه ۳۴ - ۵۲ سوال}
- ❖ فصل هفتم: سوالات تولید و پرورش دام های بزرگ پایه دوازدهم دوره متوسطه (کد ۲۱۲۳۴۸) تالیف ایران عرضه {صفحه ۴۰ - ۵۰ سوال}
- ❖ فصل هشتم: سوالات تولید و پرورش ماکیان پایه یازدهم دوره متوسطه (کد ۲۱۱۳۴۸) تالیف ایران عرضه {صفحه ۴۶ - ۵۰ سوال}
- ❖ فصل نهم: سوالات دانش فنی تخصصی - امور دامی پایه دوازدهم دوره متوسطه (کد ۲۱۲۳۴۷) تالیف ایران عرضه {صفحه ۵۱ - ۵۱ سوال}
- ❖ فصل دهم: سوالات حیطه تخصصی هنرآموز علوم دامی آموزش و پرورش تیر ۱۳۹۷ کد 507B
 - ◀ پرورش دام و طیور {صفحه ۵۷ - ۱۰ سوال}
 - ◀ تغذیه دام {صفحه ۵۸ - ۸ سوال}
 - ◀ ژنتیک و اصلاح نژاد دام {صفحه ۵۹ - ۷ سوال}
 - ◀ میکروبیولوژی و آزمایشگاه {صفحه ۵۹ - ۵ سوال}
 - ◀ تشریح و فیزیولوژی {صفحه ۶۰ - ۵ سوال}

در هر بخش، تنها ۲ سوال ابتدایی دارای پاسخنامه تشریحی می باشد. در صورت تمایل به دریافت سوالات بیشتر با جواب تشریحی می توانید این محصول را از سایت ایران عرضه خریداری نمایید.

خرید محصول

❖ فصل اول: سوالات تولید و پرورش مرغ پایه دهم دوره متوسطه (کد ۲۱۰۳۴۸)

تالیف ایران عرضه

۱- در کدام مورد از عملیات جمع آوری تخم مرغ بلافاصله عملیات گازدهی انجام می شود؟

(۱) تخم مرغ آلوده به فضولات

(۲) تخم مرغ های نطفه دار

(۳) تخم مرغ های بی نطفه

(۴) تخم مرغ های جهت مصارف خوراکی

❑ پاسخ سایت ایران عرضه: گزینه ۲ ← در مورد تخم مرغ های نطفه دار بلافاصله بعد از جمع آوری عملیات گازدهی انجام می شود

۲- تعداد دفعات جمع آوری تخم مرغ در روز چقدر توصیه می کنند؟ (منبع ایران عرضه)

(۱) حداقل چهار بار و در شرایط گرما شش بار در روز

(۲) حداقل ۶ بار و در شرایط گرما ۸ بار در روز

(۳) حداقل دو بار و در شرایط گرما ۴ بار در روز

(۴) حداقل سه بار و در شرایط گرما ۸ بار در روز

❑ پاسخ سایت ایران عرضه: گزینه ۱ ← تعداد دفعات جمع آوری تخم مرغ حداقل ۴ بار و در شرایط گرما ۶ بار در روز توصیه می شود

۳- کدام یک از موارد زیر در تعداد دفعات جمع آوری تخم مرغ تاثیری ندارد؟

(۱) کیفیت تخم مرغ

(۲) شرایط دمای سالن

(۳) ترکیب قفس ها

(۴) نوع وسیله جمع آوری

۴- در جمع آوری تخم مرغ تعداد شانه های تخم مرغی که روی هم قرار گرفته می شوند چند شانه می باشد؟

(۱) ۸ شانه

(۲) ۴ شانه

(۳) ۶ شانه

(۴) ۱۰ شانه

۵- کدام مورد از روش های شناسایی تخم مرغ سالم نمی باشد؟

(۱) پوسته خارجی پاپ و تمیز بوده و دارای شکل طبیعی باشد

(۲) اتاقک هوایی آن بزرگ باشد

(۳) پوسته فاقد رگه و برآمدگی باشد

۴) سفیده غلیظ بیشتر از سفیده رقیق یا آبکی می باشد

۶- در روش شناسایی تخم مرغ های سالم از ناسالم قبل از شکستن پوسته تخم مرغ در محلول ۱۲ درصد آب و نمک اگر تخم

مرغ در قسمت های میانی آب معلق بماند نشان دهنده چه می باشد؟

۱) تخم مرغ خیلی تازه و سالم است

۲) تخم مرغ سالم ولی کمی کهنه شده است

۳) تخم مرغ کهنه و فاسد شده است

۴) گزینه ۲ و ۳

۷- علت تولید تخم مرغ با دانه های برجسته بر روی پوسته چیست؟

۱) میزان کلسیم جیره

۲) مصرف زیاد ویتامین ۳D

۳) تراکم بالا در قفس

۴) افزایش سن مرغ

۸- در کدام فصل به دلایل نامشخص زرده خال خال افزایش پیدا می کنند؟

۱) بهار

۲) تابستان

۳) پاییز

۴) زمستان

۹- علت مشکل لکه های خون در تخم مرغ چیست؟

۱) پاره شدن فولیکول در ناحیه ای به غیر از استیگما

۲) زیاد بودن گاز آمونیاک در سالن

۳) مصرف برخی از داروها

۴) بروز بیماری ها

۱۰- علت تولید تخم مرغ دو زرده چیست؟

۱) فقدان نور کافی در اواخر دوره تولید

۲) تحریک نوری بیش از حد در شروع تولید

۳) تحریک نوری بیش از حد در انتهای تولید

۴) گزینه های ۱ و ۲

۱۱- در چندمین روز پس از گذاشتن تخم مرغ ها در دستگاه جوجه کشی می توان از نطفه یاب استفاده نمود؟

۱) سومین روز

۲) پنجمین روز

۳) هفتمین روز

۴) دهمین روز

۱۲- تمیز کردن پوسته تخم مرغ با استفاده از سمباده زبر موجب تخریب کدام قسمت از تخم مرغ می شود؟

۱) کوتیکول

۲) اتاقک هوایی

۳) انقباض پوسته تخم مرغ

۴) نطفه

۱۳- مدت زمان دوره جوجه کشی برای مرغ ۲۱ روز است به ۱۸ روز اولیه اون چه می گویند؟

۱) ستر

۲) هچر

۳) رشد و نمو اولیه

۴) رشد و نمو ثانویه

۱۴- در پنجمین روز رشد جوجه کشی کدام نشانه در نطفه بروز می دهد؟ (منبع سوالات سایت ایران عرضه)

۱) تجمع رنگدانه ها در چشم

۲) تمایز اندام های تناسلی

۳) قابل مشاهده شدن اندام های بدن

۴) پیدایش منقار

۱۵- در دوازدهمین روز جوجه کشی تخم مرغ کدام نشانه ظهور می کند؟

- (۱) قابل مشاهده بودن اندام های بدن (۲) ظهور پرهای اولیه
(۳) دندان دار شدن تاج (۴) پوشش کامل بدن توسط پرها

۱۶- مقدار مواد پاک کننده مورد استفاده در شستشوی ستر به چه چیزی بستگی دارد؟

- (۱) غلظت مواد پاک کننده (۲) سختی آب
(۳) کیفیت مواد پاک کننده (۴) نوع مواد پاک کننده

۱۷- غلظت اکسیژن مورد نیاز در دستگاه ستر چند درصد است؟

- (۱) ۲۴ درصد (۲) ۲۱ درصد (۳) ۳۱ درصد (۴) ۱۸ درصد

۱۸- اگر انتهای کوچک تخم مرغ در دستگاه ستر بالا باشد چه اتفاقی برای جنین می افتد؟

- (۱) کاهش جوجه درآوری به میزان ۱۰ درصد
(۲) کاهش کیفیت جوجه ها به میزان ۴۰ درصد
(۳) کاهش قابل توجه میزان راندمان جوجه کشی
(۴) گزینه های شماره ۱ و ۲

۱۹- کدام یک از موارد زیر از خواص چرخش تخم مرغ در دستگاه ستر نمی باشد؟

- (۱) جلوگیری از چسبیدن جنین به غشاهای پوسته
(۲) توسعه غشاهای جنینی
(۳) جریان هوا و خنک شدن تخم مرغ
(۴) تعدیل میزان رطوبت تخم مرغ

۲۰- در اتاقک گاز از چه نوع گازی برای از بین بردن ۹۷ تا ۹۹ درصد ارگانیزم های روی پوسته تخم مرغ استفاده می شود؟

- (۱) پرمنگنات پتاسیم (۲) پرمنگنات سدیم
(۳) گاز کلر (۴) گاز فرمالدئید

۲۱- کدام یک از موارد زیر از قسمت های تشکیل دهنده دانخوری استوانه ای نمی باشد؟

- (۱) کفی (۲) نخ نگهدارنده (۳) قلاب S (۴) سینی پلاستیکی

۲۲- جنس دانخوری ناودانی (تراف) از چیست؟

- (۱) پلاستیکی صنعتی (۲) گالوانیزه (۳) آلومینیومی (۴) چدنی

۲۳- کدام یک از قسمت های زیر از اجزای تشکیل دهنده دانخوری اوگر خودکار نمی باشد؟

- (۱) مخزن یا هاپر (۲) سیم بکسل (۳) نقاله مارپیچی (۴) صافی

۲۴- کدام یک از گزینه های زیر جزو آبخوری های خودکار نمی باشد؟ ایران عرضه

(۲) آبخوری پستانکی

(۱) آبخوری مخروطی آویز

(۴) آبخوری کله قندی

(۳) آبخوری فنجانی

۲۵- طیور به طور فطری و ذاتی اقدام به خوردن و آشامیدن می کنند در کدام یک از روش های آبخوری پرنده به طور غریزی با منقار خود به آن فشار آورده و از آن آب می نوشد؟

(۲) آبخوری فنجانی

(۱) آبخوری کله قندی

(۴) آبخوری مخروطی آویز

(۳) آبخوری نیپل

۲۶- حرارت دادن خشک یا مرطوب جزو کدام یک از روش های ضدعفونی محل پرورش جوجه می باشد؟

(۲) روش های ضدعفونی فیزیکی

(۱) روش های ضدعفونی طبیعی

(۴) گزینه های ۱ و ۳

(۳) روش های ضدعفونی شیمیایی

۲۷- عمل گازدهی سالن پرورش مرغ باید حدوداً چند روز قبل از ورود جوجه ها به سالن انجام شود؟

(۴) ۷ روز

(۳) ۵ روز

(۲) ۴ روز

(۱) ۳ روز

۲۸- برای ضدعفونی کردن سالن پرورش مرغ از چه موادی در عمل گازدهی استفاده می شود؟

(۲) پرمنگنات سدیم و کلر

(۱) پرمنگنات پتاسیم و کلر

(۴) پرمنگنات سدیم و مایع فرمالین

(۳) پرمنگنات پتاسیم و مایع فرمالین

۲۹- بهترین روش آماده سازی کود مرغ کدام است؟

(۲) سیلو کردن کود

(۱) خشک کردن در هوا

(۴) خشک کردن زیر نور مستقیم خورشید

(۳) خشک کردن با استفاده از حرارت زیاد

۳۰- کدام گزینه زیر جزو مهم ترین نژادهای مرغ تخمگذار می باشد؟

(۴) لگهورن

(۳) کونیش سفید

(۲) کوشین

(۱) براهما

۳۱- کدام عنصر در دسته عناصر پرنیاز در تغذیه مرغ قرار می گیرد؟

(۴) ید

(۳) مس

(۲) گوگرد

(۱) آهن

۳۲- کدام ویتامین مورد نیاز بدن مرغ در دسته محلول در چربی قرار نمی گیرد؟

(۴) K

(۳) C

(۲) E

(۱) A

۳۳- نرمی استخوان، انحنا در پاها، تاخیر در رشد و کاهش کیفیت تخم مرغ بر اثر کمبود کدام ویتامین در طیور می باشد؟

(۴) ویتامین D

(۳) ویتامین K

(۲) ویتامین E

(۱) ویتامین A

۳۴- شب کوری، کاهش تولید تخم مرغ و کاهش جوجه درآوری از علائم کمبود کدام ویتامین در طیور می باشد؟

(۴) ویتامین D

(۳) ویتامین C

(۲) ویتامین A

(۱) ویتامین B

۳۵- کم خونی، فلجی گردن و کاهش جوجه درآوری از علائم کمبود کدام ویتامین در طیور می باشد؟

(۱) ویتامین تیامین (۲) ویتامین اسید فولیک

(۳) ویتامین پیر دوکسین (۴) ویتامین کوبالامین

۳۶- خوراک مرغ به کدام یک از شکل های زیر مصرف می شود؟ (منتشر کننده سوالات ایران عرضه)

(۱) شکل آردی (۲) شکل حبه (۳) شکل کرامبل (۴) هر سه مورد

۳۷- استفاده از کدام نوع شکل تغذیه در طیور از بروز عارضه کانیبالیسم (همدیگر خواری) جلوگیری خواهد کرد؟

(۱) کرامبل (۲) پلت (۳) آردی (۴) مش

۳۸- بزرگترین منبع تامین کننده انرژی جیره غذایی در طیور کدام یک از موارد زیر است؟

(۱) ذرت (۲) گندم (۳) جو (۴) روغن های گیاهی

۳۹- محدودیت مصرف مایلو (ذرت خوشه ای) در جیره طیور به دلیل وجود چه ماده ای بوده که قابلیت هضم پروتئین آن را

کاهش می دهد؟

(۱) کاروتن (۲) گزانتوفیل (۳) تانن (۴) بتا گلوکان ها

۴۰- عارضه چسبندگی نوک جوجه های جوان بر اثر استفاده بیش از ۳۰ درصد کدام ماده آسیاب شده به صورت خیلی نرم

در جیره طیور به وجود می آید؟

(۱) ذرت خوشه ای (۲) ذرت (۳) جو (۴) گندم

۴۱- کاهش میزان رطوبت سالن پرورش طیور منجر به بروز کدام یک از مشکلات زیر نخواهد شد؟

(۱) دهیدراته شدن جوجه ها (۲) چسبندگی مقعد در جوجه ها

(۳) افزایش گرد و غبار در سالن پرورش (۴) کاهش توانایی پرنده در دفع حرارت

۴۲- رطوبت نسبی سالن پرورش جوجه ها در سه روز باید در چه حدودی باشد؟ (ایران عرضه)

(۱) ۶۵ الی ۷۰ درصد (۲) ۵۰ درصد

(۳) ۷۰ تا ۸۵ درصد (۴) ۴۰ تا ۶۰ درصد

۴۳- کدام یک از موارد زیر از روش های افزایش رطوبت سالن پرورش طیور نمی باشد؟

(۱) آبیاشی قسمتی از سالن (۲) تامین رطوبت سالن از طریق نازل های تحت فشار

(۳) افزایش قدرت گرم کننده ها (۴) کانال هوای گرم و مرطوب در بالای سر جوجه ها

۴۴- به مقدار مبادله هوا در یک زمان معین گفته می شود؟

(۱) تهویه (۲) نرخ تهویه (۳) سنجش تهویه (۴) گزینه های ۱ و ۳

۴۵- میزان آمونیاک هوا در سالن پرورش طیور باید چه مقدار باشد؟

(۱) کمتر از ۴۰ قسمت در میلیون (۲) کمتر از ۲۰ قسمت در میلیون

(۴) ۱۵ قسمت در میلیون

(۳) کمتر از ۱۰ قسمت در میلیون

۴۶- در کدام یک از انواع تهویه در سالن پرورش طیور، هوا در کمتر از یک دقیقه تعویض می شود؟

(۱) تهویه فشار مثبت

(۲) تهویه عرضی

(۳) تهویه با فشار مساوی

(۴) تهویه تونلی

۴۷- متداول ترین نوع تهویه حداقلی در سالن های پرورش طیور کدام است؟

(۱) تهویه تونلی

(۲) تهویه عرضی

(۳) تهویه سقفی

(۴) تهویه تونلی - سقفی

۴۸- میزان باز بودن دریچه های ورودی هوای سالن پرورش طیور از چه مقدار کمتر نباشد؟

(۱) کمتر از ۵ سانتی متر

(۲) کمتر از ۱۰ سانتی متر

(۳) کمتر از ۱۲ سانتی متر

(۴) کمتر از ۷ سانتی متر

۴۹- در ۴۱ روز ابتدایی دوره پرورش مرغ استفاده از کدام منبع گرمازا توصیه می شود؟

(۱) گرماده تشعشعی (هیتری)

(۲) گرمراه های زیرزمینی

(۳) گرم کننده های موشکی

(۴) گرم کننده چهار شاخ

۵۰- میزان کربن دی اکسید در هوای تنفسی سالن های پرورش طیور چه مقدار می باشد؟

(۱) پایین تر از ۳۰۰۰ قسمت در میلیون

(۲) پایین تر از ۱۰۰۰ قسمت در میلیون

(۳) پایین تر از ۲۰۰۰ قسمت در میلیون

(۴) پایین تر از ۳۵۰۰ قسمت در میلیون

❖ فصل دوم: سوالات تولید و پرورش دام های سبک پایه دهم دوره متوسطه (کد

۲۱۰۳۵۰) تالیف ایران عرضه

۱- کدام یک از موارد زیر در تقسیم بندی اقلیمی ایران در رابطه با گوسفند و بز قرار نمی گیرد؟

(۱) اقلیم معتدل و مرطوب (۲) اقلیم سرد (کوهستان های غربی)

(۳) اقلیم گرم و خشک (۴) اقلیم بارانی حاره

❑ پاسخ سایت ایران عرضه: گزینه ۴ ایران از جمله کشورهایی است که به دلیل شرایط آب و هوای متنوع روش پرورش

گوسفند و بز در مناطق مختلف آن یکسان و مشابه نیست و امکان ارائه یک روش پرورش دام برای کل کشور امکان پذیر نمی

باشد بنابراین اطلاع از شرایط اقلیمی منطقه مورد نظر بسیار مهم است بر این اساس کشور ایران به چهار اقلیم معتدل و

مرطوب، سرد، گرم و خشک، گرم و مرطوب تقسیم می شود

۲- بز نسبت به کدام یک از عوامل محیطی زیر حساسیت بیشتری دارد؟

(۱) دمای بالای محیط (۲) رطوبت هوا (۳) کوران باد (۴) سرما

❑ پاسخ سایت ایران عرضه: گزینه ۴ بز به خاطر پوشش مو و کرک در سطح بدن خود نسبت به سرما دارای حساسیت

بیشتری می باشد

۳- کدام یک از موارد زیر جزو متداول ترین بیماری های مشترک این انسان و دام در کشور ایران نمی باشد؟

(۱) کیست هیداتیک (۲) هاری (۳) سیاه زخم (۴) حصیه

۴- جایگاه پرورش گوسفند و بز در مناطق گرم (خشک و مرطوب) از کدام نوع جایگاه می باشد؟

(۱) جایگاه باز (۲) جایگاه نیمه باز

(۳) جایگاه بسته (۴) جایگاه نیمه بسته

۵- متوسط تولید کود سالانه هر راس گوسفند و بز به ترتیب چند کیلوگرم است؟

(۱) ۲۰۰-۱۵۰ (۲) ۱۵۰-۳۰۰ (۳) ۱۰۰-۳۰۰ (۴) ۱۵۰-۲۵۰

۶- شیوع بیماری گنبدگی سم در گوسفند و بز بر اثر چه عواملی به وجود می آید؟ (متعلق به سایت ایران عرضه)

(۱) تهویه نامناسب (۲) جمع شدن طولانی مدت کود در بستر

(۳) تغذیه نامناسب (۴) بر اثر خیس شدن کود و متصاعد شدن گازهای گوناگون از آن

۷- مهمترین ضدعفونی کننده فیزیکی در دامداری ها کدام یک از موارد زیر است؟

(۱) گرما (۲) سرما (۳) خشکی (۴) نور خورشید

۸- کدام یک از موارد زیر از شرایط مهم یک ضد عفونی کننده ایده آل نمی باشد؟

(۱) میکروارگانسیم های مقاوم نسبت به آن ایجاد شود

۲) در آب (حتی آب های سنگین) به خوبی حل شده و رسوب ندهد

۳) به وسیله مواد آلی غیر فعال نگردد

۴) دارای طیف اثر وسیع بر روی باکتری ها، ویروس ها، قارچ ها و مانند آن باشد

۹- آخورها معمولاً در چند سانتی متری از کف جایگاه محل پرورش گوسفند و بز قرار می گیرند؟

۱) ۵ تا ۱۰ سانتی متر

۲) ۱۵ تا ۲۰ سانتی متر

۳) ۲۰ تا ۳۰ سانتی متر

۴) ۱۷ تا ۳۰ سانتی متر

۱۰- به گوسفند و بز که در صفات ظاهری و ژنتیکی شبیه هم بوده و بتواند این صفات را به نسل بعد منتقل نمایند چه می

گویند؟

۱) ژنوتیپ

۲) نژاد

۳) فنوتیپ

۴) هر سه مورد

۱۱- با شعله افکن دیوارها تا ارتفاع..... ضد عفونی می شوند؟

۱) ۱ متر

۲) ۲ متر

۳) ۵/۱ متر

۴) ۵/۲ متر

۱۲- طول آخور مورد نیاز برای ۲۰ راس میش کدام می باشد؟

۱) ۸۰۰ تا ۹۰۰ سانتی متر

۲) ۵۰۰ تا ۷۰۰ سانتی متر

۳) ۶۰۰ تا ۷۰۰ سانتی متر

۴) ۳۰۰ تا ۵۰۰ سانتی متر

۱۳- طول آبشخور برای بز نر کدام گزینه است؟

۱) ۱۰۰ سانتی متر

۲) ۱۰ سانتی متر

۳) ۳۰ سانتی متر

۴) ۴۰ سانتی متر

۱۴- کدام نژاد گوسفند از نظر چند قلوزایی اهمیت زیادی دارد؟

۱) دورست هورن

۲) رومانف

۳) سافولک

۴) فریزین شرقی

۱۵- کدام نژاد زیر جز نژادهایی با پشم دراز طبقه بندی می شوند؟

۱) رامنی

۲) سات داون

۳) مرینوس

۴) آواسی

۱۶- نژاد ایران بلک از تلاقی کدام نژادها به وجود آمده است؟ - ناشر ایران عرضه -

۱) قزل و کیوسی

۲) سال و آواسی

۳) قزل و رومانف

۴) بلوچی و کیوسی

۱۷- منخرین به کدام یک از اعضای ظاهری گوسفند گفته می شود؟

۱) سوراخ بینی

۲) پیشانی

۳) صورت

۴) دهان

۱۸- کدام یک جز خصوصیات گوسفندان پوستی نمی باشد؟

۱) طول تار پشم های آنها طویل است

۲) دارای دست و پای کشیده و ظریف می باشند

۳) به دلیل لطیف بودن تار پشم در تهیه پالتو استفاده می شود

۴) هرچه سن بره بیشتر باشد پوست مرغوب تر است

۱۹- کدام یک از بزهای زیر جز دام در حال انقراض محسوب می شود؟

۱) مرغز (۲) سانن (۳) آنقوره (۴) رایینی

۲۰- اولین و مهم ترین عامل مورد توجه در انتخاب نژاد برای گله توسط گله دار چیست؟

۱) سازگاری با شرایط اقلیمی (۲) انگیزه و هدف از پرورش گوسفند

۳) قیمت و در دسترس بودن نژاد (۴) یک دست و یکنواخت بودن گله

۲۱- برای کمک به شناسایی دام در جشنواره ها و جلوگیری از تعویض و جابجایی آنها از کدام روش شناسایی استفاده می شود؟

۱) تعیین هویت و کمک امواج رادیویی (۲) اثر بینی و اسکن شبکیه چشم

۳) داغ زدن (۴) استفاده از خمیر سوزاننده قلیایی

۲۲- از روش های ثبت و ذخیره اطلاعات دام که در آن اطلاعات به صورت ذهنی وپراکنده بوده و بعداً در دفتر ثبت می شود؟

۱) ثبت دفتری (۲) ثبت مشخصات به روش کارت

۳) روش های نوین ثبت مشخصات (۴) ثبت مشخصات به روش نمون برگ

۲۳- شناسنامه برای گوسفند و بز داشتنی برای چند سال تنظیم می شود؟

۱) حداقل ۵ سال (۲) حداقل ۴ سال (۳) حداقل ۶ سال (۴) حداقل ۷ سال

۲۴- شیردوشی گوسفند و بز به ترتیب باید در چند بار در روز انجام شود؟ - طراحی شده توسط ایران عرضه -

۱) در اوایل زایش حداقل هر ۱۲ ساعت یک نوبت و با کم شدن تولید شیر هر شبانه روز (۲۴ ساعت یکبار)

۲) در اوایل زایش هر ۲۴ ساعت یک بار و با کم شدن تولید شیر هر شبانه روز یک بار

۳) در اوایل زایش حداقل هر ۴۸ ساعت یک بار و با کم شدن تولید شیر هر ۱۲ ساعت یک بار

۴) در اواخر زایش حداقل هر ۱۸ ساعت یک نوبت و و با کم شدن تولید شیر هر ۲۴ ساعت یک بار

۲۵- کدام یک از موارد زیر جزو روشهای رکوردگیری از شیر تولیدی گوسفند و بز نیست؟

۱) وزن کشی بره یا بزغاله قبل و بعد از شیر خوردن و دوشیدن شیر باقی مانده

۲) دوشش اتوماتیک

۳) تزریق اکسی توسپین

۴) دوشش معمولی

۲۶- در فرایند رکوردگیری وزن گوسفند و بز دومین مرحله وزن کشی در چه زمانی انجام می شود؟

۱) زمانی است که بره کاملاً از شیر گرفته شده باشد

۴) ۳۰۰ گرم کنسانتره که به تدریج کاهش پیدا کند

۳۶- در کدام یک از روش های تغذیه میش و بز ماده منجر به افزایش درصد آبستنی و بازده بره دهی و دوقلو زایی می شود؟

۱) تغذیه با جیره تکمیلی (فلاشینگ) ۲) تغذیه میش و بزهای بالغ ماده به هنگام آبستنی

۳) تغذیه به هنگام زایمان میش و بز ماده ۴) همه موارد

۳۷- مقدار کنسانتره در جیره میش ها در هنگام فلاشینگ و جفتگیری چه مقدار می باشد؟

۱) ۳۰۰ تا ۴۰۰ گرم ۲) ۵۰۰ تا ۷۵۰ گرم

۳) ۴۵۰ تا ۵۰۰ گرم ۴) ۷۵ تا ۲۰۰ گرم

۳۸- برای جلوگیری از تب شیر در زمان زایمان نیاز به کدام مواد معدنی حائز اهمیت می شود؟

۱) سدیم و کلر ۲) سدیم و پتاسیم

۳) کلسیم و فسفر ۴) منیزیم و روی

۳۹- دلایل بهم زدن خوراک در آخور گوسفندان و بزها هر چند وقت یکبار چه می باشد؟

۱) تحریک مصرف خوراک بیشتر در دام ها ۲) یک دستی جیره

۳) بوی خوراک تازه تر می شود ۴) همه موارد

۴۰- به زمینی که تحت عوامل زراعی کشت و محصول آن مستقیماً مورد چرای دام واقع شود چه می گویند؟

۱) کشتزار ۲) چراگاه ۳) آپش ۴) گزینه های ۱ و ۲

۴۱- کدام یک از گیاهان خوش خوراک زیر مورد چرای بز نمی باشد؟

۱) کاکتوس ۲) گیاه آلروپوس لیتورالیس

۳) شبدر سفید ۴) دم روباهی

۴۲- کشنده ترین گیاه سمی برای گوسفند می باشد؟

۱) گیاه سرخدار ۲) گیاه خرزهره

۳) گیاه آلروپوس لیتورالیس ۴) گزینه شماره ۱ و ۲

۴۳- با اضافه کردن مقداری از آن به خوراک گوسفند و بز تلفات ناشی از مسمومیت گیاهان سمی به طور قابل توجهی کاهش

می یابد؟

۱) پودر خون ۲) پودر استخوان ۳) پودر ماهی ۴) نمک

۴۴- در پشم چینی از گوسفند کدام بیماری های قابل انتقال به انسان از طریق پوست و تنفس به فردپشم چین منتقل می

شود؟

۱) تب مالت ۲) سیاه زخم ۳) تب برفکی ۴) گزینه ۱ و ۲

۴۵- موی بزها را چند بار در سال و در کدام فصل می چینند؟

- (۱) دوبار در سال و در فصل بهار یا تابستان
 (۲) دو بار در سال و در فصل بهار
 (۳) یک بار در سال و در ابتدای تابستان
 (۴) یک بار در سال و در ابتدای بهار

۴۶- معروف ترین روش پشم چینی در اغلب نقاط دنیا چه نام دارد؟

- (۱) تالی های
 (۲) دوکارد
 (۳) روش ماشین پشمی برقی
 (۴) روش بستن دست و پای گوسفند

۴۷- نام دیگر قیچی پشم چینی چی می باشد؟ (تالیف توسط سایت ایران عرضه)

- (۱) تالی های
 (۲) دوکارد
 (۳) سه کارد
 (۴) گزینه ۲ و ۳

۴۸- کدام یک از موارد زیر سبب کاهش ارزش اقتصادی پشم می شود؟

- (۱) وجود گرد و غبار در پشم
 (۲) وجود مدفوع در پشم
 (۳) وجود هر نوع ماده خارجی
 (۴) همه موارد

۴۹- پشم چینی دام های پرواری و گله های داشتی که به صورت متمرکز در جایگاه بسته پرورش می یابند در چه فصلی صورت

می پذیرد؟

- (۱) تابستان
 (۲) بهار
 (۳) زمستان
 (۴) پاییز

۵۰- یک پشم چین با تجربه پشم هر گوسفند را در چند دقیقه می چیند؟

- (۱) کمتر از ۳ دقیقه
 (۲) کمتر از ۵ دقیقه
 (۳) کمتر از ۶ دقیقه
 (۴) کمتر از ۷ دقیقه

۵۱- آب مجازی کدام یک از موارد زیر از همه کمتر می باشد؟

- (۱) گوساله
 (۲) بز
 (۳) تخم مرغ
 (۴) گوسفند

❖ فصل سوم: سوالات دانش فنی پایه امور دامی پایه دهم دوره متوسطه (کد

۲۱۰۳۴۷) تالیف ایران عرضه

۱- به طور کلی نظام هایی که دارای تولید کافی بوده و از نظر اقتصادی مقرون به صرفه باشند و منابع طبیعی را حفظ نموده از محیط زیست حمایت کنند و سلامتی و رفاه انسان را در بر داشته باشند را نامیده می شوند؟

(۱) کشاورزی پایدار (۲) کشاورزی سنتی

(۳) کشاورزی ارگانیک (۴) کشاورزی صنعتی

❑ پاسخ سایت ایران عرضه: گزینه ۱ ← به طور کلی نظام هایی که دارای تولید کافی بوده و از نظر اقتصادی مقرون به صرفه باشند منابع طبیعی را حفظ نموده از محیط زیست حمایت کنند و سلامتی و رفاه انسان را در بر داشته باشند را کشاورزی پایدار گویند

۲- به سیستم تولیدی محصولات کشاورزی و دامی که در آن از مصرف کودهای شیمیایی آفتکش ها و تنظیم کننده ها، افزودنی های خوراک دام و طیور و آنتی بیوتیک خبری نیست گویند؟

(۱) کشاورزی سنتی (۲) کشاورزی پایدار

(۳) کشاورزی صنعتی (۴) کشاورزی ارگانیک

❑ پاسخ سایت ایران عرضه: گزینه ۴ ← کشاورزی ارگانیک سیستم تولید محصولات کشاورزی و دامی است که بهداشت اکوسیستم کشاورزی را همزمان با تولید غذای سالم ارتقا می دهد و در آن از مصرف کودهای مصنوعی آفت کش ها و تنظیم کننده های رشد و افزودنی های خوراک دام و آنتی بیوتیک ها خودداری می شود

۳- حامل اطلاعات زیستی هستند که از نسلی به نسل دیگر انتقال می یابد؟

(۱) گونه (۲) سویه (۳) تیپ (۴) ژنتیک

۴- به علم و هنر و تغییر و اصلاح ترکیب ژنتیک گیاهان، دام و طیور برای افزایش بازده اقتصادی آنها چه می گویند؟

(۱) بیولوژی (۲) بیوتکنولوژی (۳) ژنتیک (۴) اصلاح نژاد یا به نژادی

۵- به مجموعه ای از روش هایی که برای تولید تغییر و اصلاح فرآورده ها به نژادی گیاهان و جانوران و تولید میکروارگانیسم ها برای کاربردهای ویژه از ارگانیسم های زنده استفاده می شود چه می گویند؟

(۱) بیوتکنولوژی (۲) بیولوژی (۳) مهندسی ژنتیک (۴) تکنولوژی ارگانیک

۶- به مجموعه ای از علوم و فنون اطلاق می شود که کیفیت فیزیکی، شیمیایی و بیولوژیکی محصولات کشاورزی هم از گیاهی و دامی را از لحاظ نگهداری تبدیل و فرآوری و حمل و نقل بررسی می کند؟

(۱) امور دامی (۲) امور زراعی (۳) صنایع غذایی (۴) کشاورزی

۷- به کشت بدون خاک چه می گویند؟ (منبع سوالات سایت ایران عرضه)

۱) هایدروپونیک ۲) هایدروتراپی ۳) هایدرولوژی ۴) همه موارد

۸- اولین وظیفه دولت ها تامین... . برای عموم افراد جامعه می باشد؟

۱) تحصیل ۲) غذا ۳) توسعه اقتصادی ۴) توسعه صنعتی

۹- مجموعه ای از علوم و فنون کاربردی که مطالعه، شناخت و بکارگیری انواع مختلف ماشین و ابزار در مراحل مختلف فرآورده

های محیط کشاورزی را شامل می شوند گویند؟

۱) مکانیزاسیون ۲) هوشمندسازی ۳) اتوماسیون ۴) الکترونیکی کردن

۱۰- تاثیرات و اختلالات روانی هیجان و تحریک پذیری جزو کدام عوامل زیان آور محیط کار کشاورزان می باشد؟

۱) عوامل فیزیکی ۲) عوامل شیمیایی

۳) عوامل ارگونومیکی ۴) عوامل روانی

۱۱- هدف ارگونومی کدام یک از موارد زیر را شامل نمی شود؟

۱) کاهش خستگی و فرسودگی ناشی از کار کردن زیاد

۲) مذاکرات تطبیق و تغییر دستگاه ها با وضعیت صحیح بدن

۳) حمایت و حفاظت از کارگر نه ازدیاد محصول و بازدهی

۴) تناسب افراد با یکدیگر

۱۲- کدام یک از موارد زیر از بیماری های ناشی از عوامل ارگونومیک در کشاورزان نمی باشد؟

۱) فشار بر اعضای بدن ۲) پیچ خوردگی اعضای بدن

۳) مسمومیت بر اثر مواد سمی ۴) دردهای اسکلتی-عضلانی

۱۳- مساحت کف محل دوش کارگران از چه مقدار نباید کمتر باشد؟

۱) ۹۰ در ۱۲۰ سانتی متر ۲) ۶۰ در ۹۰ سانتی متر

۳) ۱۰۰ در ۱۴۰ سانتی متر ۴) ۸۰ در ۱۳۰ سانتی متر

۱۴- به اتفاقی که در آن هیچ گونه بیماری جراحت، خرابی یا زبانی حادث نشده باشد گفته می شود؟

۱) حادثه ۲) شبه حادثه ۳) ایمنی ۴) ۱ و ۲

۱۵- بیشترین دلایل رخداد حوادث کدام یک از موارد زیر است؟

۱) شرایط خطرناک در محیط کار ۲) رفتار و اعمال غیر ایمن

۳) اعمال کنترل نشده ۴) بی تجربگی

۱۶- کدام یک از واحدهای زیر جزء کمیت های اصلی در سیستم بین المللی یکاها نمی باشد؟

۱) طول ۲) جرم

۳) شدت جریان الکتریکی ۴) کمیت سرعت

۱۷- کوچک ترین عددی را که یک وسیله اندازه گیری می تواند اندازه گیری کند.... گویند؟

- (۱) دقت آن وسیله اندازه گیری
 (۲) صحت آن وسیله اندازه گیری
 (۳) قدرت آن وسیله اندازه گیری
 (۴) توان آن وسیله اندازه گیری

۱۸- عدد $0/0302$ چند رقم معنی دارد؟ (منبع ایران عرضه)

- (۱) دو رقم (۲) سه رقم (۳) چهار رقم (۴) پنج رقم

۱۹- ساده ترین روش برای ترسیم عمود به کمک متر استفاده از چه روشی می باشد؟

- (۱) استفاده از ژالن
 (۲) استفاده از قضیه فیثاغورث
 (۳) استفاده از قضیه تالس
 (۴) هیچکدام

۲۰- حجم یک سالن مرغداری به طول ۱۰۰ متر عرض ۱۲ متر و ارتفاع ۳ متر چند متر مکعب است؟

- (۱) ۳۰۰ (۲) ۱۲۰۰ (۳) ۳۶ (۴) ۳۶۰۰

۲۱- ظرفیت قسمت انبار مواد اولیه و ساخت دان باید گنجایش چند ماه مصرف طیور را داشته باشد؟

- (۱) سه ماه (۲) چهار ماه (۳) پنج ماه (۴) دو ماه

۲۲- بیشترین حوادث کشنده در کشاورزی در اثر کدام عامل اتفاق می افتد؟

- (۱) افتادن در مجراهای آب
 (۲) گردش تراکتور و حرکت محور آن
 (۳) حمل بارهای سنگین
 (۴) افتادن کنده های درختان

۲۳- متداول ترین روش پرورش گوسفند و بز داشتنی در کشور می باشد؟

- (۱) پرورش گوسفند و بز داشتنی با استفاده از مراتع
 (۲) پرورش گوسفند و بز داشتنی با استفاده توام از مراتع مزارع و باغات
 (۳) پرورش گوسفند و بز داشتنی مزرعه ای (بسته)
 (۴) گزینه او ۳

۲۴- به روش های کوچ رو (عشایری)، نیمه کوچ رو (روستایی) و ثابت مزرعه ای به منظور تولید بره، گوشت، شیر، پشم و پوست اطلاق می گردد؟

- (۱) داشتنی (۲) پرواربندی (۳) دامپروری (۴) همه موارد

۲۵- ظرفیت واحدهای جدید التاسیس پرورش گوسفند داشتنی نباید از.... راس میش مادر کمتر باشد؟

- (۱) ۵۰ راس میشه مادر
 (۲) ۱۰۰ راس میشه مادر
 (۳) ۱۵۰ راس میش مادر
 (۴) ۲۰۰ راس میش مادر

۲۶- در روش پرورش گوسفند در مزارع بسته (بدون اتکا به مرتع) به منظور تامین علوفه به میزان حداقل یک هکتار زمین

کشت آبی برای راس... میش مولد مادر و در کشت دیم.... راس میش مولد مادر به ترتیب تعیین می گردد؟

(۲) ۷۵ راس - ۵۰ راس

(۱) ۵۰ راس - ۲۵ راس

(۴) ۴۰ راس - ۲۰ راس

(۳) ۱۰۰ راس - ۷۵ راس

۲۷- ظرفیت یک واحد پرواربندی بره در یک دوره پرورش چه مقدار می باشد؟ (ایران عرضه)

(۲) نباید از ۱۰۰ راس کمتر باشد

(۱) نباید از ۵۰ راس کمتر باشد

(۴) نباید از ۲۰۰ راس کمتر باشد

(۳) نباید از ۱۵۰ راس کمتر باشد

۲۸- ملاک محاسبه ظرفیت صدور پروانه تاسیس واحدهای پرورش بز داشتنی چه می باشد؟

(۱) تامین ۱۵۰ کیلوگرم علوفه به ازای هر راس دام مولد از محل منابع

(۲) تامین ۲۰۰ کیلوگرم علوفه به ازای هر راس دام مولد از محل منابع

(۳) تامین ۲۵۰ کیلوگرم علوفه متوسط به ازای هر راس دام مولد از محل منابع

(۴) تامین ۳۰۰ کیلوگرم علوفه متوسط به ازای هر راس دام مولد از محل منابع

۲۹- جهت اخذ شناسنامه زنبورداری حداقل ظرفیت کندوی مدرن با جمعیت چه مقدار می باشد؟

(۴) ۵۰

(۳) ۴۰

(۲) ۳۰

(۱) ۲۰

۳۰- شناسنامه زنبورداری هر چند سال یکبار تعویض می شود؟

(۴) ۵ سال

(۳) ۴ سال

(۲) ۳ سال

(۱) ۲ سال

۳۱- قوی ترین حس در پرندگان می باشد؟

(۴) حس لامسه

(۳) حس بینایی

(۲) حس چشایی

(۱) حس بویایی

۳۲- کدام یک از موارد زیر از قسمت های روده باریک نشخوارکنندگان نمی باشد؟

(۴) راست روده

(۳) دراز روده

(۲) دوازدهه

(۱) تهی روده

۳۳- کدام یک از موارد زیر از قسمت های تشکیل دهنده روده بزرگ نشخوارکنندگان می باشد؟

(۴) دراز روده

(۳) تهی روده

(۲) روده کور

(۱) دوازدهه

۳۴- مخلوط کردن غذا با بزاق و بلع در کدام قسمت از دستگاه گوارش نشخوار کنندگان انجام می شود؟

(۴) زبان

(۳) هزارلا

(۲) دهان

(۱) حلق

۳۵- تعداد دندان شیری و دائمی در نشخوار کنندگان به ترتیب چند عدد است؟

(۴) ۲۶-۱۶

(۳) ۳۲-۲۰

(۲) ۱۸-۲۸

(۱) ۳۲-۲۸

۳۶- کدام دندان ها در نشخوار کنندگان وظیفه خرد و له کردن غذا را بر عهده دارند؟

(۲) دندان های نیش

(۱) دندان های پیشین

(۴) دندان های آسیاب کوچک و بزرگ

(۳) بالشتک دندانی

۳۷- مقدار ترشح بزاق در گاو و گوسفند در مدت ۲۴ ساعت، به ترتیب چه مقدار می باشد؟

- (۱) ۵۰ لیتر درگاه - گوسفند ۶ الی ۱۶ لیتر
 (۲) ۴۰ لیتر در گاو- گوسفند ۵ الی ۱۵ لیتر
 (۳) ۳۰ لیتر در گاو-گوسفند ۴ الی ۱۲ لیتر
 (۴) ۲۰ لیتر در گاو-گوسفند ۳ الی ۱۰ لیتر

۳۸- کدام یک از موارد زیر از وظایف بزاق در نشخوارکنندگان نمی باشد؟ (ناشر سایت ایران عرضه)

- (۱) خیس و لغزنده کردن غذا
 (۲) تنظیم اسید و باز در معده دام
 (۳) با جلوگیری از ایجاد کف در شکمبه مانع بروز نفخ می شود
 (۴) ترشح هورمون گاسترین

۳۹- کدام اندام با حرکات دودی باعث انتقال غذا به معده می شود؟

- (۱) حلق (۲) دهان (۳) مری (۴) اپی گلوت

۴۰- کدام قسمت از معده نشخوار کنندگان دارای غدد ترشچی می باشد که در عمل گوارش غذا دخالت می کند؟

- (۱) شکمبه (۲) نگاری (۳) هزارلا (۴) شیردان

۴۱- کدام یک از بخش های زیر جز مری در مرغ می باشد؟

- (۱) چینه دان (۲) مری گردنی (۳) مری سینه ای (۴) همه موارد

۴۲- عضلانی ترین بخش دستگاه گوارش مرغ می باشد؟

- (۱) سنگدان (۲) پیش معده (معده غده ای)

- (۳) چینه دان (۴) روده های کوچک

۴۳- از کدام بخش روده کوچک هورمون های انسولین و گلوکاگون جهت تنظیم قند خون ترشح می شود؟

- (۱) بخش اول روده کوچک که دارای خم L شکل می باشد

- (۲) در داخل خم دوازدهه

- (۳) بخش درون ریز روده کوچک

- (۴) بخش انتهایی روده کوچک که دارای خم L شکل می باشد

۴۴- بخش پیازی شکل مشترک بین دستگاه های گوارش و تولید مثل و دستگاه ادراری است؟ (تالیف سایت ایران عرضه)

- (۱) ایلئوم (۲) سکوم (۳) کلواک (۴) مخرج

۴۵- عضو اصلی دستگاه تولید مثل دام نر می باشد؟

- (۱) بیضه ها (۲) کیسه بیضه (۳) اپیدیدیم (۴) قضیب

۴۶- کدام هورمون ها سبب بروز صفات ثانویه جنسی، آثار بلوغ و رفتار جنسی در دام نر می شود؟

- (۱) تستوسترون (۲) آندسترون (۳) پروژسترون (۴) گزینه ۱ و ۲

۴۷- کدام هورمون جنسی در تخمدان از جسم زرد ترشح می شود؟

(۱) استروژن (۲) پروژسترون (۳) تستسترون (۴) آندسترون

۴۸- محل ذخیره شدن بخشی از شیر تولید شده در پستان گاو می باشد؟

(۱) کارتیه (۲) دهلیز (۳) رگ های پستانی (۴) سرپستانک

۴۹- کدام هورمون سبب خروج شیراز پستان گاو می شود؟

(۱) اکسی توسین (۲) پروژسترون (۳) آدرنالین (۴) تستسترون

۵۰- وقتی فولیکول به حد کافی رشد کرد غشای فولیکولی از محلی که فاقد رگ های خونی است پاره می شود و زرده به درون

شیپور می افتد که به این عمل..... گویند؟

(۱) استیگما (۲) اووسیت (۳) اوولاسیون (۴) کوتیکول



❖ فصل چهارم: سوالات پرورش زنبور عسل و تولید محصولات آن پایه یازدهم دوره

متوسطه (کد ۲۱۱۳۴۷) تالیف ایران عرضه

۱- حداقل فاصله لازم برای زنبورستان ها از یکدیگر در هر منطقه چند کیلومتر است؟

- (۱) ۵۰۰ متر (۲) ۶۰۰ متر (۳) ۷۰۰ متر (۴) ۸۰۰ متر

☑ پاسخ سایت ایران عرضه: گزینه ۱ ← رعایت فاصله زنبورستان ها از یکدیگر مسئله مهمی است فاصله مناسب زنبورستان

ها از یکدیگر در هر منطقه با توجه به ضوابط مهاجرت و استقرار کلنی ها با توجه به تعداد کلنی به میزان تراکم پوشش

گیاهی از ۵۰۰ تا ۲۰۰۰ متر متغیر است

۲- اهمیت رعایت فاصله مناسب در زنبورستان ها، شامل کدام یک از گزینه های زیر می باشد؟

(۱) جلوگیری از شیوع بیماری های مسری

(۲) تولید عسل بیشتر با استفاده از منابع شهد موجود در منطقه

(۳) افزایش کمیت و کیفیت محصولات کشاورزی

(۴) همه موارد

☑ پاسخ سایت ایران عرضه: گزینه ۴ ← رعایت فاصله زنبورستان از یکدیگر مسئله مهمی است که باعث جلوگیری از شیوع

بیماری های مسری و همچنین افزایش کمیت و کیفیت محصولات کشاورزی و تولید عسل بیشتر با استفاده از منابع شهد

موجود در منطقه می شود

۳- اقتصادی ترین اقدام برای جلوگیری از ابتلای زنبورها به بیماری توجه به کدام نکته می باشد؟

(۱) رعایت فاصله زنبورستان از یکدیگر

(۲) بهداشت منطقه

(۳) دور بودن از مناطق مسکونی مراکز پرجمعیت و مناطق شهری

(۴) فاصله تا منبع شهد

۴- بهترین مکان استقرار زنبورستان کجا می باشد؟

(۱) کنار ساحل دریا (۲) در مجاورت کوه

(۳) کنار جاده (۴) مزرعه بزرگ

۵- اگر در یک زنبورستان ۲۰ کندوی لانگستروت وجود داشته باشد به طوری که ۱۰ کندو دارای ۱۰ قاب زنبور و ۶ کندو دارای ۵

قاب و ۴ کندو دارای ۵ قاب باشد تعداد قاب ها را محاسبه کنید؟

- (۱) ۱۵۰ (۲) ۱۳۰ (۳) ۱۶۰ (۴) ۱۴۰

۶- در منطقه ای که بادخیز نباشد دریچه پرواز کندو باید به کدام جهت باشد؟

- (۱) شمال (۲) غرب (۳) جنوب (۴) شرق یا جنوب باشد
- ۷- سطح زمین زنبورستان باید حداقل چند سانتی متر بالاتر از زمین های اطراف باشد؟
- (۱) ۳۰ (۲) ۴۰ (۳) ۵۰ (۴) ۶۰
- ۸- زنبور عسل در چه دمایی حداکثر فعالیت خود را دارد؟ (تالیف سایت ایران عرضه)
- (۱) ۱۲ تا ۱۶ درجه سانتیگراد (۲) ۱۶ تا ۳۲ درجه سانتیگراد
(۳) ۳۴ تا ۳۹ درجه سانتیگراد (۴) ۸ تا ۱۶ درجه سانتیگراد
- ۹- کدام یک از موارد زیر جزو دشمنان طبیعی زنبور عسل می باشد؟
- (۱) پرنده زنبورخوار (۲) زنبور قرمز (۳) موریانه (۴) همه موارد
- ۱۰- گیاهان مورد استفاده توسط زنبور عسل شامل کدام یک از موارد زیر است؟
- (۱) گیاهانی که زنبور عسل منحصراً از شهد آن برای تغذیه یا تهیه عسل استفاده می کنند
(۲) گیاهانی که زنبور عسل فقط از دانه گرده آنها برای تغذیه استفاده می کنند
(۳) گیاهانی که زنبور عسل شهد و گرده آنها را مورد استفاده قرار می دهد
(۴) همه موارد
- ۱۱- از این وسیله برای انتقال لارو از سلول کارگر به داخل سلول های مومی مصنوعی استفاده می شود؟
- (۱) قاب پیوند (۲) سوزن پیوند
(۳) چراغ پیوند (۴) قالب تولید سلول ملکه
- ۱۲- دمای اشتعال مو چند درجه سانتیگراد می باشد؟
- (۱) ۱۶۶ (۲) ۱۷۷ (۳) ۱۸۸ (۴) ۱۹۹
- ۱۳- از کدام روغن برای افزایش مقاومت چوب کندو در مقابل آفتاب خوردگی استفاده می شود؟
- (۱) کتان (۲) نارگیل (۳) بزرک (۴) کنجد
- ۱۴- قاب پیوند، مربوط به کدام وسایل زنبورداری می باشد؟
- (۱) تولید ملکه (۲) تلقیح ملکه (۳) برداشت عسل (۴) موم دوزی
- ۱۵- کدام گروه از زنبوران می توانند از شبکه مانع ملکه عبور کنند؟
- (۱) نر (۲) کارگر (۳) نوزادان (۴) ملکه
- ۱۶- کدام گزینه جز وسایل بازدید از کندو نمی باشد؟ (ایران عرضه)
- (۱) کلاه زنبورداری (۲) پولک تراش (۳) دودی (۴) کاردک
- ۱۷- مهمترین نوع کندوی مورد استفاده در زنبورستان های امروزی کدام است؟
- (۱) شیشه ای (۲) لانگستروت (۳) سبدي (۴) پلاستیکی

۱۸- زمانی که زنبور عسل غذایی جامد و عسل رس کرده تغذیه می کند نیاز به کدام ماده ضروری است؟

- (۱) آب (۲) شهد (۳) گرده (۴) موم

۱۹- در عملیات رنگ آمیزی کندو کدام قسمت را رنگ نباید کرد؟

- (۱) شربت خوری کندو (۲) درپوش خارجی
(۳) نیم طبقه و بدنه کندو (۴) درپوش داخلی

۲۰- کدام یک از موارد زیر از روش های ضدعفونی کننده کندو نمی باشد؟

- (۱) استفاده از شعله (۲) ضدعفونی با هیپوکلریت سدیم
(۳) ضدعفونی با اسید استیک (۴) ضدعفونی با پرمنگنات پتاسیم

۲۱- کدام یک از نژاد زنبور عسل معمولی به دلیل خاصیت دو رگه گیری و اصلاح نژاد مهم می باشد؟

- (۱) نژاد ایرانی (۲) نژاد قفقازی (۳) نژاد ایتالیایی (۴) نژاد تیره اروپا

۲۲- کدام یک از موارد زیر از توانایی زنبور عسل نر می باشد؟

- (۱) قادر به جمع آوری گرده و شهد (۲) دخالت درفعالیت های کلنی
(۳) جفت گیری با ملکه جوان (۴) تمام موارد

۲۳- کوچک ترین زنبور عسل از نظر جثه در یک کلن می باشد؟

- (۱) زنبور عسل نر (۲) زنبور عسل کارگر
(۳) ملکه زنبور عسل (۴) هیچکدام

۲۴- کدام یک از موارد زیر از وظایف زنبور عسل کارگر نمی باشد؟

- (۱) تمیز کردن کندو (۲) رسیدگی به نوزادان و ملکه
(۳) جمع آوری گرده و شهد (۴) جفت گیری با ملکه های جوان

۲۵- در فرایند خرید کندو یکی از مهمترینعوامل می باشد؟

- (۱) کیفیت کندو (۲) زمان خرید
(۳) کیفیت زنبور عسل (۴) همه موارد

۲۶- بهترین زمان خرید کلنی در ایران با توجه به نوع منطقه گرمسیری، معتدل و سردسیری به ترتیب چه ماه هایی می

باشد؟

- (۱) دی بهمن اسفند (۲) مهر آبان آذر
(۳) آذر دی بهمن (۴) بهمن اسفند فروردین

۲۷- کدام یک از موارد زیر از خصوصیات مناسب برای احداث زنبورستان نمی باشد؟

- (۱) جابجایی مناسب هوا (۲) جریان آب تازه

۳) زهکش مناسب آب
۴) جاده ارتباطی بالاتر از سطح استقرار کندوها

۲۸- یک زنبوردار چگونه می تواند به راحتی زنبور نر را از کارگر شناسایی کند؟ (منتشر کننده سوالات ایران عرضه)

- ۱) اندازه چشم ها
۲) اندازه سر
۳) اندازه سینه
۴) اندازه شکم

۲۹- وظیفه آنتن یا شاخک در زنبور عسل چیست؟

- ۱) لمس کردن
۲) بوییدن
۳) جمع آوری شهد
۴) گزینه ۱ و ۲

۳۰- دلیل شش ضلعی بافتن موم چیست؟

- ۱) تحمل وزن زیاد عسل
۲) گرده
۳) جمعیت زنبورها
۴) همه موارد

۳۱- دمای مناسب آب برای زنبور عسل چند درجه سانتیگراد است؟

- ۱) بین ۱۰ تا ۲۸ درجه سانتی گراد
۲) ۱۶ تا ۲۶ درجه سانتیگراد
۳) ۱۸ تا ۳۲ درجه سانتیگراد
۴) ۸ تا ۱۸ درجه سانتیگراد

۳۲- کدام ماده مغذی برای رشد عضلات شفییره ها و زنبورهای جوان ضروریست؟

- ۱) پروتئین
۲) لیپیدها
۳) ویتامین ها
۴) مواد معدنی

۳۳- مهمترین منبع تولید کربوهیدرات ها (منبع انرژی) برای زنبور عسل چیست؟

- ۱) شهد گل ها
۲) گرده گل
۳) موم
۴) شماره ۲ و ۳

۳۴- میزان مصرف گرده کلنی های زنبور عسل در طی یک سال چند کیلوگرم می باشد؟

- ۱) ۲۰ تا ۳۰ کیلوگرم
۲) ۳۰ تا ۵۰ کیلوگرم
۳) ۱۰ تا ۳۰ کیلوگرم
۴) ۲۰ تا ۴۰ کیلوگرم

۳۵- هدف از تغذیه شربت تشویقی چیست؟

- ۱) تحریک ملکه برای تخم ریزی بیشتر
۲) جلوگیری از یخ زدگی زنبورها در فصل زمستان
۳) تولید انرژی برای زنبور عسل
۴) همه موارد

۳۶- تفاوت مهم شهد و عسل و شربت در چیست؟ ایران عرضه

- ۱) عدم وجود مواد معدنی در شهد
۲) عدم وجود ویتامین ها در شهد
۳) عدم وجود ویتامین ها و مواد معدنی در شربت
۴) گزینه ۱ و ۲

۳۷- اگر جیره غذایی زنبور عسل دارای ۵ تا ۲۵ درصد گرده باشد به آن چه می گویند؟

۱) مکمل گرده (۲) کیک قندی (۳) شربت غلیظ (۴) شهد گل

۳۸- اگر جیره غذایی دارای پروتئین و فاقد گرده باشند به آن چه می گویند؟

۱) جانشین گرده (۲) مکمل گرده (۳) شربت غلیظ (۴) گزینه دو و ۳

۳۹- کدام رفتار زنبور عسل توصیف کننده انتقال اجتماعی غذا در بین زنبورها می باشد؟

۱) رفتار تروفا لاکتیک (۲) وابستگی زنبورهای بالغ

۳) کانی بالیسم (۴) اثر تغذیه نوزادان بر نسل بعدی

۴۰- میانگین مقدار گرده مورد نیاز برای پرورش یک زنبور کارگر از مرحله تخم تا پایان عمر چقدر می باشد؟

۱) ۱۶۰ تا ۱۷۰ میلی گرم (۲) ۱۷۰ تا ۱۸۰ میلی گرم

۳) ۱۸۰ تا ۱۹۰ میلی گرم (۴) ۱۴۰ تا ۱۵۰ میلی گرم

۴۱- بهترین زمان برای جمع آوری گرده های داخل تله گرده گیر می باشد؟

۱) صبح (۲) ظهر (۳) عصر (۴) غروب

۴۲- برای تهیه یک کیلوگرم ژل رویال به چند سلول ملکه نیاز داریم؟

۱) ۱۵۰۰ (۲) ۲۰۰۰ (۳) ۲۵۰۰ (۴) ۳۰۰۰

۴۳- رایج ترین و بهترین روش جمع آوری و استخراج بره موم کدام است؟

۱) پوشش داخلی کلنی (۲) دریچه ورودی کاذب

۳) تخته شیاردار (۴) تله رولندبل

۴۴- اولین مرحله فرآوری موم زنبور عسل کدام است؟

۱) استخراج (۲) تصفیه (۳) فشردن (۴) ذوب کردن

۴۵- بهترین روش نگهداری موم برای زمان طولانی مدت کدام است؟

۱) استفاده از اسید استیک

۲) ذوب کردن و به صورت قالب درآوردن

۳) استفاده از کاغذهای روزنامه در اطراف شان

۴) تهویه مناسب و استفاده از سموم مناسب

۴۶- مایع بی رنگ و شفاف در هنگام خشک شدن متمایل به قهوه ای روشن می شود چه نام دارد؟

۱) زهر زنبور (۲) ژله رویال (۳) بره موم (۴) گرده گل

۴۷- نان زنبور از ترکیب کدام مواد توسط زنبور کارگر تولید می شود؟

۱) عسل و گرده گل (۲) عسل، بزاق و گرده گل

۳) بره موم و ژل رویال (۴) زهر و موم زنبور

۴۸- زنبور برای تنگ کردن دریچه پرواز از چه چیزی استفاده می کند؟ (منبع سوالات سایت ایران عرضه)

(۱) موم

(۲) مخلوط موم و ژله رویال

(۳) بره موم

(۴) مخلوط گرده و شهد

۴۹- میزان رطوبت استاندارد عسل چه مقدار می باشد؟

(۱) کمتر از ۱۸ درصد

(۲) کمتر از ۳۰ درصد

(۳) کمتر از ۴۰ درصد

(۴) کمتر از ۳۵

۵۰- به عمل انتقال لاروهای تازه تغریخ شده کارگرها به شاخون ها گفته می شود؟

(۱) پیوند زدن

(۲) جفت گیری

(۳) تلقیح

(۴) گزینه ۲ و ۳



❖ فصل پنجم: سوالات تولید و پرورش آبزیان (خوراکی - زینتی) پایه دوازدهم دوره

متوسطه (کد ۲۱۲۳۵۰) تالیف ایران عرضه

۱- کدام یک از موارد زیر از عوامل بنیادی موثر در انتخاب محل پرورش ماهی نمی باشد؟

(۱) آب (۲) خاک

(۳) غیر کشاورزی بودن زمین (۴) تامین نیروی انسانی

❑ پاسخ سایت ایران عرضه: گزینه ۴ ← مهمترین عوامل بنیادی موثر در انتخاب محل پرورش ماهی شامل آب، خاک و غیر

کشاورزی بودن زمین می شود، تامین نیروی انسانی جز عوامل اقتصادی مهم در انتخاب محل پرورش ماهی می باشد.

۲- ماهی های گرمابی (کبود ماهیان) در استخرهای ماهیان سردابی قزل آلا در استخرهای پرورش داده می شود؟

(بترتیب)

(۱) خاکی- بتنی (۲) بتنی - خاکی

(۳) مخازن بتنی- فایبرگلاس (۴) فایبرگلاس -شیشه ای

❑ پاسخ سایت ایران عرضه: گزینه ۱ ← معمولا ماهیان گرمابی (انواع کپور ماهیان) در استخرهای خاکی و ماهیان سردابی

(ماهی قزل آلا) در استخرهای بتنی پرورش داده می شوند.

۳- یک سامانه کاملا مکانیزه تولید ماهی می باشد که برای تولید گونه های مختلف ماهی استفاده می شود این روش بر

بازگشت آب خروجی به چرخه پس از تصفیه و اکسیژن گیری استوار است؟

(۱) مزارع مداربسته پرورش ماهی (۲) پرورش ماهی در مخازن ذخیره آب کشاورزی

(۳) مزارع مجتمع پرورش ماهی (۴) مزارع منفرد

۴- میزان تولید مزارع مداربسته و نیمه مدار بسته به کدام یک از موارد زیر مربوط نمی شود؟

(۱) میزان دبی (۲) وضعیت استخرها

(۳) تجهیزات موجود مزرعه (۴) قرار گرفتن در حاشیه منابع آبی (چشمه یا رودخانه)

۵- کدام یک از موارد زیر از مزایای مهم پرورش ماهی در مخازن ذخیره آب کشاورزی نمی باشد؟

(۱) استفاده بهینه از آب کشاورزی (۲) تامین کود برای زمین های کشاورزی

(۳) محدودیت زمان دسترسی به آب (۴) کمک به اقتصاد خانوار کشاورزی

۶- در پرورش ماهی بیشتر از دو نوع قفسو..... استفاده می شود؟

(۱) ثابت و شناور (۲) متحرک و غیر متحرک

(۳) مداربسته و نیمه مداربسته (۴) اتوماتیک و نیمه اتوماتیک

۷- در ایران برای پرورش قزل آلا رنگین کمان از چه نوعی سیستمی استفاده می شود؟ (منبع ایران عرضه)

۱) قفس های شناور ۲) قفس ثابت ۳) بتنی ۴) سیستم مدار بسته

۸- در پرورش همزمان ماهی و برنج در شالیزارها این مسئله باعث افزایش محصول برنج به چه میزان می شود؟

۱) ۵ تا ۱۰ درصد ۲) ۱۰ تا ۱۵ درصد ۳) ۱۵ تا ۲۰ درصد ۴) ۲۰ تا ۲۵ درصد

۹- بهترین دما برای تکثیر و پرورش ماهی ها زینتی چند درجه سانتیگراد می باشد؟

۱) ۱۰ تا ۲۰ درجه سانتیگراد ۲) ۲۰ تا ۲۵ درجه سانتیگراد

۳) ۱۵ تا ۳۰ درجه سانتیگراد ۴) ۲۰ تا ۳۰ درجه سانتیگراد

۱۰- بهترین نوع اکواریوم برای ماهیان زینتی کدام یک از موارد زیر می باشد؟

۱) مکعب- مستطیلی ۲) شش وجهی ۳) هشت وجهی ۴) کروی

۱۱- چرا تامین اکسیژن محلول برای ماهیان گاهی از تامین غذا مهمتر است؟

۱) وجود اکسیژن در آب سبب هضم و جذب غذا می شود

۲) بهبود ضریب تبدیل غذایی

۳) وجود اکسیژن کافی موجب جلوگیری از سمی شدن آب به وسیله مواد دفعی آبزیان میشود

۴) همه موارد

۱۲- ماهی کپور در چه درجه حرارتی به خوبی تغذیه می کند؟

۱) ۱۶ تا ۱۸ درجه سانتیگراد ۲) ۱۸ تا ۲۵ درجه سانتیگراد

۳) ۱۵ تا ۳۲ درجه سانتیگراد ۴) ۸ تا ۱۶ درجه سانتیگراد

۱۳- بهترین درجه حرارت برای رشد و نمو ماهی قزل آلاهی رنگین کمان می باشد؟

۱) ۱۶ تا ۱۸ درجه سانتیگراد ۲) ۱۸ تا ۲۴ درجه سانتیگراد

۳) ۲۲ تا ۲۶ درجه سانتیگراد ۴) ۲۶ تا ۳۲ درجه سانتیگراد

۱۴- پرورش ماهیان خاویاری که در ایران به عنوان ماهیان گرمابی مرسوم است به چه صورت انجام می گیرد؟

۱) تک گونه ای ۲) چند گونه ای ۳) پرورش توام ۴) همه موارد

۱۵- مهمترین گونه خانواده کپورماهیان کدام ماهی می باشد؟

۱) کپور معمولی ۲) کپور علفخوار ۳) کپور سرگنده ۴) کپور نقره ای

۱۶- چرا به ماهی آمور، کپور علف خوار می گویند؟

۱) به سبب شباهت با ماهی سفید دریای خزر

۲) تغذیه از گیاهان آبی داخل استخر

۳) از پلانکتون های جانوری موجود در آب تغذیه می نماید

۴) همه موارد

۱۷- کدام ماهی به دلیل ذخیره سازی بیشتر آن نسبت به سایر گونه ها در استخر و همچنین فروش بیشتر در بازار با نام ماهی آزاد پرورشی معرفی می شود؟ (ایران عرضه)

(۱) کپور معمولی (۲) کپور نقره ای (۳) کپور سرگنده (۴) کپور علف خوار

۱۸- بهترین دما برای پرورش قزل آلاهی رنگین کمان که جز ماهیان سردابی پرورش در ایران است چند درجه می باشد؟

(۱) ۱۰ درجه (۲) ۱۷ درجه (۳) ۲۲ درجه (۴) ۲۵ درجه

۱۹- بهترین دما برای رشد ماهی گوپی (زینتی) کدام کدام یک از موارد زیر می باشد؟

(۱) ۱۵ سانتیگراد (۲) ۱۷ سانتیگراد (۳) ۲۰ سانتیگراد (۴) ۲۵ سانتیگراد

۲۰- معمولا قزل آلا به ماهیان نصف وزن و جثه خود به راحتی حمله نموده و آنها را طعمه خود می سازند به این پدیده چه می گویند؟

(۱) کانی بالیسم (۲) متابولیسم (۳) همجنس خواری (۴) گزینه ۱ و ۳

۲۱- بهتر است زیست سنجی حداقل هر یک بار انجام شود و از تا درصد تعداد ماهیان نمونه گیری شود؟

(۱) ۱۵روز-۱ تا ۲ درصد (۲) ۱۰روز-۲ تا ۳ درصد

(۳) ۲۰روز-۳ تا ۴ درصد (۴) ۲۵روز-۴ تا ۵ درصد

۲۲- در pH از حد طبیعی ماهی دچار..... شده و اثرات فیزیولوژیکی بر ماهیان می گذارد؟

(۱) بالاتر از حد طبیعی-بیماری آلکالوز - منفی

(۲) کمتر از حد طبیعی بیماری اسیدوز- منفی

(۳) پ هاش کمتر از پنج و نیم حالت بیماری آلکالوز- مثبت

(۴) همه موارد

۲۳- محدوده مناسب pH برای پرورش ماهیان سردابی چقدر می باشد؟

(۱) ۴ تا ۵ (۲) ۵ تا ۷ (۳) ۶ تا ۹ (۴) ۸ تا ۱۰

۲۴- منبع عمده تولید آمونیاک در استخرها و کانال های بتنی ماهیان است؟

(۱) سوخت و ساز ماهیان (۲) تجزیه مواد آلی

(۳) تبادلات یونی (۴) رسوبات کف استخر

۲۵- غلظت کشنده آمونیاک برای آزاد ماهیان در محدوده چند لیتر اتفاق می افتد؟

(۱) ۲ تا ۵٪ (۲) ۳ تا ۷٪ (۳) ۷ تا ۹٪ (۴) ۸ تا ۱۰٪

۲۶- کدام یک از مواد ضد عفونی کننده مخازن و ادوات پرورش ماهی از نظر هزینه مقرون به صرفه تر می باشد؟

(۱) کلر (۲) هیپوکلریت سدیم

(۳) گرانول های هیپوکلریت کلسیم (۴) پرمنگنات پتاسیم

۲۷- حداقل اکسیژن محلول مورد نیاز در آب برای ماهیان سردابی چه مقدار می باشد؟ (ناشر سایت ایران عرضه)

- (۱) ۳ میلی گرم در لیتر
(۲) ۶ میلی گرم در لیتر
(۳) ۸ میلی گرم در لیتر
(۴) ۱۰ میلی گرم در لیتر

۲۸- دامنه سختی توصیه شده به عنوان آب مطلوب برای پرورش ماهیانه زینتی چه مقدار می باشد؟

- (۱) ۵۰ تا ۱۵۰ میلی گرم در لیتر
(۲) ۵۰ تا ۲۵۰ میلی گرم در لیتر
(۳) ۵۰ تا ۳۵۰ میلی گرم در لیتر
(۴) ۵۰ تا ۴۵۰ میلی گرم در لیتر

۲۹- منظور از شرایط استخر و آکواریوم مناسب چیست؟

- (۱) زیبا بودن و پرهزینه بودن
(۲) کاهش استرس و رشد بهتر ماهی ها
(۳) افزایش کیفیت و تولید اقتصادی
(۴) ۲ و ۳

۳۰- در چه صورتی ماهی به بیماری اسیدوز دچار می شود؟

- (۱) کمتر از ۵/۵ ph
(۲) کمتر از ۷/۵ Ph
(۳) کمتر از ۸ Ph
(۴) طبیعی Ph بالاتر از

۳۱- بهترین شوینده برای تجهیزات آکواریوم آب شور می باشد؟

- (۱) سرکه سفید
(۲) سرکه انگور
(۳) آبلیمو
(۴) آبغوره

۳۲- بعد از درمان بیماری ماهی ها با دارو، برای بی اثر کردن داروها و از بین بردن رنگ و بو از آکواریوم از آن استفاده می شود؟

- (۱) سرکه سفید
(۲) کربن فعال
(۳) کلر
(۴) همه موارد

۳۳- پودر ماهی حاوی چند درصد پروتئین می باشد؟

- (۱) ۶۰ تا ۷۵ درصد
(۲) ۵۰ تا ۶۵ درصد
(۳) ۳۵ تا ۵۵ درصد
(۴) ۲۳ تا ۴۳ درصد

۳۴- بهترین منبع پروتئین گیاهی برای مصرف در تغذیه ماهیان می باشد؟

- (۱) کنجاله سویا
(۲) پودر ذرت
(۳) کنجاله بادام زمینی
(۴) باقلای مصری

۳۵- کدامیک از گزینه های زیر جزء اهداف رفتاری درس دوم نیست؟

- (۱) سین بیوتیک ها
(۲) زیست یارها
(۳) مکمل میکروبی
(۴) همه موارد

۳۶- به طور کلی غذاهای ماهیان زینتی به چند دسته تقسیم می شود؟ (تالیف سایت ایران عرضه)

- (۱) گیاهخوار-همه چیزخوار
(۲) گیاهخوار-گوشتخوار
(۳) گیاهخوار-گوشتخوار-همه چیزخوار
(۴) آماده - طبیعی

۳۷- به عنوان یکی از بهترین و معروف ترین غذاهای خشک ماهیان زینتی محسوب می شود؟

- (۱) پولکی (۲) پودر ماهی (۳) مغز میگو (۴) کرم خونی

۳۸- کدام غذای خشک ماهی باعث چاق شدن ماهی ها شده و چربی آن زیاد است؟

- (۱) کرم توبیفکس (۲) پولکی (۳) کرم خونی (۴) آرتمیای خشک

۳۹- کدام غذای خشک برای ماهی های بزرگ و ماهی هایی که در عمق آب زندگی می کنند مانند گربه ماهی ها و ماهی های طلایی و ماهی های کف زی مناسب است؟

- (۱) گرانول (۲) آرتمیای خشک (۳) پولکی (۴) کرم خونی خشک

۴۰- معروف ترین غذای منجمد در جیره ماهی های زینتی کدام یک از موارد زیر است؟

- (۱) کرم خونی منجمد (۲) مخلوطی از میگوی گوشتی یا میگوی معمولی

- (۳) ماهی کیلکای منجمد شده (۴) همه موارد

۴۱- نام تجاری ضدعفونی کننده وسیع الطیف که بر علیه ویروس ها باکتری ها و قارچ ها موثر می باشد؟

- (۱) فرمالین (۲) سولفات مس (۳) پرمنگنات پتاسیم (۴) ویرکن اس

۴۲- یکی از مواد ضدعفونی کننده که در درمان عفونت های قارچی و بیماری لکه سفید موثر است؟

- (۱) ویرکن اس (۲) مالاشیت گرین (۳) سورفاکتانت (۴) سولفات مس

۴۳- یکی از ترکیبات موثر برای ضدعفونی آکواریوم است زیرا هم تهیه آن آسان و هم قیمت آن کم می باشد؟

- (۱) پرمنگنات پتاسیم (۲) محلول کلر (۳) کلرامین (۴) هالامید

۴۴- مدت زمان استاندارد قرنطینه در مورد ماهیان وارداتی در کشور ما چند روز است؟

- (۱) ۳۰ روز (۲) ۶۰ روز (۳) ۱۵ روز (۴) ۲۰ روز

۴۵- در کدام یک از موارد زیر از آکواریوم قرنطینه استفاده می شود؟

- (۱) درمان بیماری (۲) اضافه کردن ماهی جدید

- (۳) تکثیر ماهیان (۴) همه موارد

۴۶- عامل بیماری سل ماهی چیست؟ (ایران عرضه)

- (۱) مایکوباکتریوم مارینوم (۲) ویبریوها

- (۳) سالمونلا (۴) ویروس

۴۷- یک بیماری شغلی است که قصاب ها و تمیز کننده گان ماهی به آن مبتلا می شوند؟

- (۱) اریزو پلوتریکس (۲) سالمونلوزیس (۳) استرپتوکوزیس (۴) مایکوباکتریوم

۴۸- تشخیص انگل آنیزاکیس منتقل شده از ماهی به انسان با چه چیزی امکان پذیر است؟

- (۱) آندوسکوپی (۲) سی تی اسکن (۳) آزمایش خون (۴) همه موارد

۴۹- عامل بیماری استرپتوکوزیس از چه طریقی انتقال می یابد؟

(۱) خوردن ماهی آلوده به صورت خام یا نیمه پخته

(۲) از طریق جراحات پوستی

(۳) از طریق دستگاه گوارش

(۴) از طریق دهان

۵۰- در چه شرایطی ضدعفونی کنندگی اشعه ماورا بنفش خورشید کم می شود یا تاثیر ندارد؟

(۱) اشعه از شیشه معمولی عبور کرده باشد (۲) در هوای مه و دود آلود کم اثر می باشد

(۳) در صبح زود یا غروب خیلی کم اثر می کند (۴) همه موارد



❖ فصل ششم: سوالات آب و خاک و گیاه پایه دهم دوره متوسطه (کد ۲۱۰۲۱۱)

تالیف ایران عرضه

۱- چند درصد غذای مورد نیاز انسان از خاک تامین می گردد؟

- (۱) ۳۹ درصد (۲) ۵۹ درصد (۳) ۶۹ درصد (۴) ۷۹ درصد

☑ پاسخ سایت ایران عرضه: گزینه ۳ ← خاک یکی از منابع ارزشمند طبیعت است که در حدود ۶۹ درصد غذای مورد نیاز انسان از آن تامین می گردد

۲- کره زمین به صورت توده مذابی بوده که با سرد شدن تدریجی، سطح خارجی آن سفت و سخت شده و به صورت پوسته جامد درآمد است که به آن..... می گویند.

- (۱) لیتوسفر (۲) اکو سفر (۳) سنگ شناسی (۴) سنگواره

☑ پاسخ سایت ایران عرضه: گزینه ۱ ← بنابر یافته های زمین شناسان کره زمین به صورت توده مذابی بوده که با سرد شدن تدریجی سطح خارجی آن سفت و سخت شده و به صورت پوسته جامد درآمد است که به آن لیتوسفر می گویند

۳- این سنگ از سرد شدن مواد مذاب در درون زمین تشکیل شده است به مواد مذاب... می گویند؟

- (۱) لیتوسفر (۲) ماگما (۳) سنگواره (۴) کانی

۴- چه نوع سنگی از تجمع و تراکم رسوبات تشکیل می گردد؟

- (۱) سنگ های آذرین (۲) سنگ های رسوبی
(۳) سنگ های دگرگون (۴) سنگ های کانی

۵- به مواد معدنی با ترکیب شیمیایی معین با خصوصیات فیزیکی ثابت گفته میشود؟

- (۱) کانی (۲) معدنی (۳) آذرین (۴) سنگواره

۶- کدام نوع سنگ به دلیل داشتن سنگواره و لایه لایه بودن به زمین شناسان کمک می کنند که تاریخ گذشته زمین را بازسازی کنند؟

- (۱) سنگ های رسوبی (۲) سنگ های آذرین
(۳) سنگ های دگرگون (۴) همه موارد

۷- کدام یک از موارد زیر از ویژگی های سنگ های آذرین نمی باشد؟

- (۱) معمولاً متشکل از کانی هایی هستند که قابل مشاهده اند
(۲) کانی ها شکل هندسی منظمی دارند که به آنها بلور می گویند
(۳) لایه لایه هستند و لایه های موازی دارند
(۴) سنگ های آذرین درونی دارای بلورهای درشت هستند

۸- کدام نوع سنگ را به دلیل درخشان بودن در کارخانه سنگبری برای نمای ساختمان صاف و صیقلی می کنند؟

- (۱) سنگ های رسوبی
(۲) سنگ های آذرین
(۳) سنگ های دگرگون
(۴) سنگ های ترکیبی

۹- تخریب سنگ ها و تبدیل آن به خاک را گویند؟

- (۱) هوازدگی
(۲) بیوسفر
(۳) فرسایش خاک
(۴) بلورسازی

۱۰- کدام یک از موارد زیر از عوامل فیزیکی متلاشی شدن سنگ ها نمی باشد؟

- (۱) فشار حاصل از یخ زدن آب درون سنگ ها
(۲) انقباض و انبساط سنگ ها در اثر گرم شدن و سرد شدن
(۳) فشار حاصل از قسمت رشد ریشه گیاهان
(۴) فعالیت حیاتی ریشه، گاز کربنیک به وجود می آورد و این گاز در تخریب سنگ ها تاثیر دارد
- ۱۱- تعیین بافت خاک با دست و لمس کردن خاک ها با دو انگشت شست و سبابه صورت می گیرد را اصطلاحاً چی می نامند؟

- (۱) روش لمسی
(۲) صحرایی
(۳) هیدرومتری
(۴) گزینه ۱ و ۲

۱۲- تعیین بافت خاک به روش هیدرومتری توسط چه وسیله ای انجام می گیرد؟

- (۱) چگال سنج
(۲) استوانه مدرج
(۳) مزور
(۴) آژیلتاتور

۱۳- هیدرومتر روی چه درجه سانتیگراد استاندارد شده است؟

- (۱) ۱۰ درجه سانتیگراد
(۲) ۲۰ درجه سانتیگراد
(۳) ۳۰ درجه سانتیگراد
(۴) ۴۰ درجه سانتیگراد

۱۴- به خاک هایی که مقدار درصد رس آنها بین ۱۰ تا ۳۰ درصد در نوسان است گفته می شود؟

- (۱) خاک های سبک
(۲) خاک های میان بافت
(۳) خاک های سنگین
(۴) همه موارد

۱۵- به مقداری از ذرات جامد خاک گفته می شود که با مواد چسبنده به یکدیگر چسبیده اند؟

- (۱) خاکدانه
(۲) خاک های سنگین
(۳) خاکهای میان بافت
(۴) خاک های سبک

۱۶- عبارت است از ترتیب قرار گرفتن ذرات خاک در کنار یکدیگر را گویند؟

- (۱) ساختمان خاک
(۲) خاکدانه
(۳) بیولوژیک
(۴) گزینه دو و ۳

۱۷- وزن یک سانتی متر خاک بدون هوا را گویند؟

- (۱) وزن مخصوص حقیقی
(۲) وزن چگالی حقیقی
(۳) وزن مخصوص ظاهری
(۴) وزن چگالی ظاهری

۱۸- وزن مخصوص حقیقی خاک ها حدوداً چه مقدار نوسان دارد؟

- (۱) ۱ تا ۲ گرم بر سانتی متر مکعب
 (۲) ۲ تا ۲/۲۲ گرم بر سانتی متر مکعب
 (۳) ۲/۲ تا ۷/۲۲ گرم بر سانتی متر مکعب
 (۴) ۲ تا ۳۷/۲ گرم بر سانتی متر مکعب

۱۹- وزن مخصوص حقیقی خاک ها را با چه روش هایی تعیین می کنند؟

- (۱) استوانه مدرج (۲) پیکنومتر (۳) چگال سنج (۴) گزینه ۱ و ۲

۲۰- تخلخل مطلوب تخلخلی است که میزان خلل و فرج بین ذرات آن چند باشد؟

- (۱) ۲۰ درصد (۲) ۳۰ درصد (۳) ۴۰ درصد (۴) ۵۰ درصد

۲۱- برای اصلاح خاک های سنگین بهترین روش کدام روش زیر می باشد؟

- (۱) اضافه کردن شن (۲) اضافه کردن کود حیوانی
 (۳) اضافه کردن بقایای گیاهی (۴) کشت کود سبز

۲۲- کدام عصاره برای اندازه گیری هدایت الکتریکی خاک مناسب است؟

- (۱) عصاره یک به یک (۲) عصاره ۱ به ۵
 (۳) عصاره ۱ به ۱۰ (۴) عصاره اشباع

۲۳- مناسب ترین روش اصلاح خاک های سبک در سطح وسیع کدام روش است؟

- (۱) اضافه کردن کود دامی (۲) پخش سیلاب (بهسازی خاک های شنی با آب گل آلود)
 (۳) اضافه کردن کود گیاهی (۴) کاشتن کودسبز

۲۴- از عوامل مهم اسیدی شدن خاک ها کدام یک از موارد زیر می باشد؟

- (۱) جذب عناصر غذایی توسط گیاهان
 (۲) شستشوی زیاد خاک
 (۳) اسیدهای آلی ترشح شده توسط ریشه گیاهان
 (۴) استفاده کم از کودهای شیمیایی اسیدزا

۲۵- بهترین ماده برای اصلاح خاکهای اسیدی که عناصر بازده خاک را افزایش دهد کدام یک از موارد زیر می باشد؟

- (۱) آهک زنده (۲) آهک مرده (۳) سنگ آهک (۴) همه موارد

۲۶- شستشوی املاح و خارج کردن آنها از ناحیه ریشه با مقداری آب و آبیاری غرقابی و انجام عمل زهکشی موثرترین راه

اصلاح کدام نوع خاک می باشد؟

- (۱) اصلاح خاک های شور (۲) اصلاح خاک های اسیدی
 (۳) اصلاح خاک های شنی یا سبک (۴) اصلاح خاک های سنگین

۲۷- کدام روش از روش های زیر از روش های کنترل عوامل جدا کننده ذرات فرسایش است؟

(۲) ترانس بندی

(۱) ایجاد بانکت

(۴) سدهای خشکه چین

(۳) ایجاد پوشش گیاهی

۲۸- رنگ سفید خاک در اثر وجود کدام مواد در خاک می باشد؟

(۲) هیدروژن موجود در خاک

(۱) کلسیم موجود در خاک

(۴) نمک واملاح موجود در خاک

(۳) آلومینیوم موجود در خاک

۲۹- ایجاد شیار روی خطوط تراز و عمود بر جهت شیب زمین را گویند؟

(۲) ترانس بندی

(۱) سدهای خشکه چین

(۴) بانکت بندی

(۳) سکوبندی

۳۰- به موانع کوچک سنگی که در داخل آبراهه ها و خندق ها ایجاد می شود و باعث کاهش سرعت آب و افزایش نفوذ آن

به داخل خاک می گردد؟

(۲) شمع کوبی

(۱) سطح های خشکه چین

(۴) بانکت بندی

(۳) چپرسازی

۳۱- به عمل پراکنده شدن یکنواخت دو یا چند جسم گویند؟

(۲) محلول آبی سنگین

(۱) محلول آبی

(۴) انحلال

(۳) حلالیت

۳۲- چه عواملی باعث می شود که دمای زمین در شبانه روز تغییر زیادی نکند؟

(۲) هدایت الکتریکی

(۱) ظرفیت گرمای ویژه آب

(۴) حلالیت آب

(۳) کیفیت آب

۳۳- اگر شوری آب آبیاری ۲۵۰ میکروموس یا کمتر باشد جز کدام نوع آب شناخته می شود؟

(۴) آب غیر شور

(۳) آب خالص

(۲) آب شور

(۱) آب شیرین

۳۴- حد مجاز سدیمی بودن خاک ها چند درصد می باشد؟

(۴) ۴۰ درصد

(۳) ۳۰ درصد

(۲) ۲۰ درصد

(۱) ۱۰ درصد

۳۵- غلظت کربنات و بی کربنات یا سختی آب را با چه عواملی می توان مشخص کرد؟

(۲) میزان کف کردن صابون

(۱) تغییر رنگ

(۴) میزان زلال بودن یا شفافیت

(۳) شاخص های ارزیابی

۳۶- میزان سختی آب شرب، چند گرم در لیتر باشد؟

(۲) کمتر از ۷۵ میلی گرم در لیتر

(۱) کمتر از ۵۰ میلی گرم در لیتر

(۴) کمتر از ۱۰۰ میلی گرم در لیتر

(۳) کمتر از ۲۵ میلی گرم در لیتر

۳۷- اسیدیته آب حدوداً خالص در ۲۵ درجه سانتیگراد چند می باشد؟

- (۱) ۳ (۲) ۵ (۳) ۷ (۴) ۱۰

۳۸- به اولین چاه که به داخل لایه آبدار حفر می شود اطلاق می گردد؟

- (۱) مادر چاه (۲) مظهر قنات (۳) میله تنفس (۴) حریم قنات

۳۹- در تمام طول قنات حریم قنات که نباید در آن زراعت و آبیاری شود چه مقدار می باشد؟

- (۱) به عرض ۱۲ متر (۲) به عرض ۱۴ متر

- (۳) به عرض ۱۶ متر (۴) به عرض ۸ متر

۴۰- چاه تا زیر سطح ایستابی حفر می شوند اگر این سطح به سطح زمین نزدیک باشد چاه را چه می نامند؟

- (۱) چاه نیمه عمیق (۲) چاه کم عمق

- (۳) چاه عمیق (۴) چاه های آرتزین

۴۱- به بخار شدن آب از سطح خاک و بخار شدن آب از سطح گیاه می گویند؟ (به ترتیب)

- (۱) تبخیر تعرق (۲) تعرق تبخیر (۳) تبخیر تبخیر (۴) تعرق تعرق

۴۲- کدام یک از تعاریف زیر در مورد دبی آب صحیح است؟

- (۱) مقدار آبی است که در یک ثانیه از یک منبع آبی جریان پیدا می کند

- (۲) در اندازه گیری دبی آب روش حجمی دقیق تر از روش وزنی است

- (۳) دبی آب در یک کانال حاصل ضرب سرعت آب (V) در مساحت سطح (S) مقطع کانال آب است

- (۴) همه موارد

۴۳- به مقدار آبی که از یک منبع مانند استخر خارج شده نسبت به مقدار آبی که در ابتدا وارد استخر شده است گویند؟

- (۱) بازده منبع (۲) بازده انتقال (۳) بازده توزیع (۴) بازده کل

۴۴- به محل قرار گرفتن یا استقرار بذر اطلاق می شود؟

- (۱) بستر بذر (۲) محیط بذر (۳) خاک (۴) همه موارد

۴۵- به دانه، میوه، ساقه، غده یا ریشه ای که کاشته می شود گویند؟

- (۱) بذر (۲) نهال (۳) گیاهک (۴) همه موارد

۴۶- مناسب ترین حرارت برای جوانه زدن بذر بسیاری از گیاهان چند درجه سانتیگراد می باشد؟

- (۱) ۱۰ تا ۱۲ درجه سانتیگراد (۲) ۱۲ تا ۱۸ درجه سانتیگراد

- (۳) ۱۵ تا ۳۰ درجه سانتیگراد (۴) ۳۰ تا ۳۵ درجه سانتیگراد

۴۷- روشی که بذر را روی خاک می پاشند و با وسیله ای مثل دندانه و دیسک و ماله زیر خاک می کنند؟

- (۱) روش کپه ای (۲) روش درهم (۳) ردیفی (۴) بذرکاری

۴۸- از کدام روش کاشت بذر برای گیاهانی که احتیاج زیادی به عملیات داشت دارند استفاده می شود؟

- (۱) کپه ای (۲) در هم (۳) پاششی (۴) ردیفی

۴۹- نوعی کشت ردیفی است که در این روش بذرها در گودال هایی با فاصله معین و با عمق مناسب قرار داده می شود؟

- (۱) کپه کاری (۲) بذرریزی (۳) ردیفی (۴) خطی کاری

۵۰- در این روش اول زمین مزروعی را آبیاری می کنند و پس از اینکه زمین گاو رو شد آن را شخم می زنند و سپس بذر کاری

انجام می گیرد؟

- (۱) هیرم کاری (۲) خشکه کاری (۳) نم کاری (۴) گزینه یک و ۳

۵۱- به مقدار فشاری که به محلول غلیظ وارد می کنند تا از ورود آب خالص به آن جلوگیری کند گویند؟

- (۱) غشای نیمه تراوا (۲) اسمز (۳) فشار اسمزی (۴) لزجت

۵۲- به قرار دادن بذر در خاک برای جوانه زدن و رشد و نمو گویند؟

- (۱) کاشت (۲) داشت (۳) برداشت (۴) بستر



❖ فصل هفتم: سوالات تولید و پرورش دام های بزرگ پایه دوازدهم دوره متوسطه

کد (۲۱۲۳۴۸) تالیف ایران عرضه

۱- کدام یک از موارد زیر از روش های تعیین هویت دائم، دام نمی باشد؟

(۱) خالکوبی (۲) علامت گذاری

(۳) اثر پوزه و تعیین گروه های خونی (۴) علامت گذاری با رنگ (اسپری)

❑ پاسخ سایت ایران عرضه: گزینه ۴ ← این روش علامت گذاری با رنگ، روش دائمی نیست و بیشتر برای تشخیص دام در

وضعیت های خاص از قبیل بیماری ورم پستان و تفکیک آن از سایر دام ها استفاده می شود

۲- از کدام روش برای تعیین هویت در نژادهای تک رنگ، مثل براون سوئیس و جرزی استفاده می کنند؟

(۱) خالکوبی (۲) ابزار تعیین هویت الکترونیک

(۳) لکه برداری (۴) بریدن لبه های گوش

❑ پاسخ سایت ایران عرضه: گزینه ۱ ← در این روش از جوهر مخصوص و اعداد یا حروف ساخته شده از سوزن استفاده می

شود این روش برای نژادهای تک رنگ مثل براون سوئیس و جرزی مناسب است

۳- کدام یک از موارد زیر از روش های علامت گذاری سرد محسوب نمی شوند؟

(۱) روش انجماد با یخ خشک و الکل (۲) انجماد با ازت مایع با چیدن مو

(۳) انجماد با ازت مایع بدون چیدن مو (۴) خمیر قلیایی سوزاننده

۴- در روش شماره زنی انجماد با ازت مایع با چیدن مو برای دام های بیش از ۱۸ ماه چه مدت زمان باید میله شماره گذاری را

نگه داشت؟

(۱) ۱۲ ثانیه (۲) ۱۰ ثانیه (۳) ۱۵ ثانیه (۴) ۲۰ ثانیه

۵- در روش علامت گذاری به وسیله خمیر قلیایی سوزاننده بهترین ناحیه برای علامت گذاری کدام ناحیه می باشد؟

(۱) کپل (۲) ناحیه پهلو (۳) شانه ها (۴) گردن

۶- از کدام روش علامت گذاری بیشتر برای شناسایی گاو نر مخصوص اسپرم گیری استفاده می شود؟

(۱) اسکچ یا لکه برداری (۲) کپسول های درون شکمبه

(۳) تعیین گروه های خونی (۴) خمیر قلیایی سوزاننده

۷- در کدام روش علامت گذاری نوع فلزی آن را زمان واکسن بروسلوز در دام قرار می دهند؟

(۱) لکه برداری (۲) پلاک گردن

(۳) کپسول های شیشه ای زیر پوستی (۴) پلاک گوش

۸- کدام یک از روش های علامت گذاری دام، دائمی نیست و برای تشخیص دام در وضعیت های خاصی از قبیل بیماری و ورم پستان و تفکیک آن از سایر دام ها استفاده می شود؟

- (۱) پلاک گردن
(۲) پلاک گوش
(۳) ساق بند
(۴) علامت گذاری با رنگ

۹- کدام یک از موارد زیر شامل خصوصیات رکوردگیری مناسب می باشد؟

- (۱) قابل اجرا در دامداری باشد
(۲) به سادگی قابل فهم باشد
(۳) گزارش های جمع آوری شده به سادگی تجزیه و تحلیل شود
(۴) همه موارد

۱۰- تعیین وزن بدن شتر را با کدام یک از روش های زیر انجام می دهند؟

- (۱) نوار وزن
(۲) باسکول دیجیتالی
(۳) استفاده از فرمول
(۴) همه موارد

۱۱- یک شتر سالم و قوی می تواند در مدت ۱۳ دقیقه چند لیتر آب مصرف کند؟

- (۱) ۱۲۵ لیتر
(۲) ۱۸۰ لیتر
(۳) ۱۳۵ لیتر
(۴) ۱۵۵ لیتر

۱۲- کدام یک از موارد زیر جزء عوامل موثر بر آب مصرفی گاوها می باشد؟

- (۱) ماده خشک مصرفی
(۲) میزان و نوع تولید
(۳) سدیم مصرفی
(۴) همه گزینه ها

۱۳- دمای مناسب آب برای مصرف گاوها چند درجه سانتیگراد می باشد؟

- (۱) ۱۵ تا ۱۷
(۲) ۱۷ تا ۱۹
(۳) ۱۳ تا ۱۵
(۴) ۱۹ تا ۲۳

۱۴- کدام یک از موارد زیر در مورد ارزش غذایی علوفه در تغذیه گاو صحیح نمی باشد؟

- (۱) وجود علوفه به میزان حداقل یک و نیم درصد وزن بدن گاو شیری ضروری است
(۲) علوفه دارای انرژی و پروتئین و قابلیت هضم کمتری نسبت به کنسانتره بوده و فیبر آن بیشتر است
(۳) بهترین زمان برداشت علوفه هنگامی است که ۲۰ درصد مزرعه به گلدهی رسیده باشد
(۴) مهمترین عامل تعیین کننده کیفیت علوفه، مقدار رشد در هنگام برداشت است

۱۵- محدودیت در مصرف کدام یک از موارد زیر به دلیل خطر ابتلا به نفخ کفی محدود می باشد؟

- (۱) علوفه های تازه لگومینه
(۲) گرامینه تازه
(۳) گندمیان تازه
(۴) علوفه خشبی

۱۶- کدام یک از موارد زیر جزء مزایای استفاده از یونجه تازه در تغذیه دام نمی باشد؟

- (۱) کاهش استرس گرمایی
(۲) شستشوی دستگاه گوارش دام
(۳) افزایش تولید شیر
(۴) دارای مواد استروژن دار

۱۷- کدام یک از موارد زیر از مزایای گیاه اسپرس نمی باشد؟

- (۱) ایجاد نفخ در دام
(۲) مقاومت به آفات به خصوص در خرطومی برگ و ریشه
(۳) مقاوم بودن این گیاه در برابر سرما در پاییز
(۴) به دلیل داشتن ریش های عمیق باعث شکسته شدن لایه های نفوذ ناپذیر زیرین خاک می شود

۱۸- چرا نباید از گاه و کلش برای بستر گوساله ها استفاده کرد؟

- (۱) توانایی جذب آب زیاد
(۲) توانایی جذب آب کم
(۳) گسترش عوامل بیماری زا
(۴) مقرون به صرفه نبودن

۱۹- از تخمیر کنترل شده محصولات مرطوب مانند علوفه، ذرت، جو، یونجه تولید و فراوری می شود با کمک تخمیر این خوراک به مدت طولانی نگهداری می شود و دارای انرژی بالایی است؟

- (۱) سیلاژ (۲) کنسانتره (۳) مواد متراکم (۴) مواد متراکم انرژی زا

۲۰- تعدادی از مواد خوراکی است که با ترکیب و مقدار مشخصی با هم مخلوط شده و مواد مغذی مورد نیاز دام را به اندازه کافی تامین می کند؟

- (۱) کنسانتره (۲) سیلاژ (۳) جیره (۴) همه موارد

۲۱- مخلوط های ویتامینی را تا چه مدت پس از آماده سازی می توان مصرف کرد؟

- (۱) ۳ ماه (۲) ۴ ماه (۳) ۵ ماه (۴) ۶ ماه

۲۲- هدف اصلی در ذخیره سازی مواد سیلو شده چیست؟

- (۱) حفظ ارزش غذایی
(۲) حداقل رساندن اتلاف ماده خشک موجود در آن
(۳) تخمیر مواد سیلویی
(۴) گزینه ۱ و ۲

۲۳- مشکل اصلی سیلوهای عمودی با تخلیه کن از بالا نسبت به دیگر سیلوهای چیست ؟

- (۱) در زمان پر شدن امکان تخلیه از آنها وجود ندارد
(۲) حداقل در این سیلوهای زمانی که مواد سیلو شده سریع مصرف نشود زیاد است
(۳) امکان پر شدن و تخلیه سریع آنها
(۴) گزینه ۱ و ۲

۲۴- کدام نوع سیلو در گاوداری های بزرگ ایران مرسوم می باشد؟

- (۱) سیلوهای کیسه ای (۲) سیلوهای عمودی

۲۵- به مجموعه کاملی از مواد خوراکی که یک حیوان در طول یک شبانه روز برای تامین نیاز خود دریافت می کنند گویند؟

- (۱) ماده غذایی (۲) ماده مغذی (۳) جیره غذایی (۴) نیاز تولید

۲۶- عبارت است از حداقل انرژی یا مواد مغذی مورد نیاز دام در شرایط یک حیوان در زمان استراحت کامل است؟

- (۱) نیاز تولید (۲) نیاز رشد (۳) نیاز نگهداری (۴) جیره غذایی

۲۷- شامل مقدار خوراک روزانه است که علاوه بر نیاز نگهداری باعث رشد و توسعه ساخت اسکلت، ماهیچه و اندام ها و

ذخیره بدنی در حیوان گردد و افزایش وزن روزانه را باعث شود؟

- (۱) نیاز تولید (۲) نیاز رشد (۳) نیاز نگهداری (۴) نیاز غذایی

۲۸- چرا باید درسه روز اول تولد به گوساله آغوز یا ماک می دهند؟

- (۱) چربی و پروتئین آغوز بیشتر از شیر بوده
 (۲) لاکتوز آغوز از شیر کمتر است بنابراین قابلیت هضم آن بیشتر است
 (۳) وجود آنتی بادی در آغوز
 (۴) همه موارد

۲۹- در چند ماهگی گوساله می توان جیره دوره رشد را جایگزین جیره آغازین کرد؟

- (۱) حدوداً چهار ماه سن با مصرف روزانه ۲ کیلوگرم جیره آغازین
 (۲) حدوداً سه ماهگی با مصرف روزانه ۵/۱ کیلوگرم جیره آغازین
 (۳) حدود ۵ ماه سن با مصرف روزانه ۳ کیلوگرم جیره آغازین
 (۴) حدود ۶ ماه سن با مصرف روزانه ۳ کیلوگرم جیره آغازین

۳۰- گاو ماده جوان را تا قبل از اولین زایمان گویند؟

- (۱) گوساله (۲) تلیسه (۳) گاو شیرده (۴) پرواری

۳۱- خشک شدن علوفه به تدریج در آفتاب موجب از بین رفتن حدود ۸۰ درصد از ویتامین موجود در آن می شود ولی

در عوض مقدار ویتامین در آن افزایش می یابد؟ (به ترتیب)

- (۱) D - A (۲) A - D (۳) E - C (۴) C - E

۳۲- کدام یک از موارد زیر از مزایای سیلو کردن علوفه می باشد؟

- (۱) ممانعت از افت شدید مواد غذایی
 (۲) نیاز به تکنولوژی برای برداشت، خرد کردن، در سیلو ریختن
 (۳) پایین بودن انرژی و ماده خشک
 (۴) لزوم داشتن فضای زیاد برای ذخیره نمودن علوفه های تازه و پر آب

۳۳- بهترین شکل پلت برای یونجه خشک کدام نوع باشد؟

- (۱) حبه ای (۲) مکعبی (۳) مخروطی (۴) همه موارد

۳۴- تغذیه همزمان دانه های پروتئینی و دانه های کربوهیدرات در مقایسه با تغذیه جداگانه آنها سبب افزایش کدام یک از موارد زیر می شود؟

- (۱) افزایش درصد چربی شیر (۲) افزایش درصد پروتئین شیر

- (۳) افزایش ضریب تبدیل غذایی (۴) افزایش pH شکمبه

۳۵- در صورت استفاده از فیدر زمان لازم برای میکس کردن خوراک چند دقیقه می باشد؟

- (۱) ۲ تا ۵ (۲) ۳ تا ۱۰ (۳) ۷ تا ۱۲ (۴) ۱۲ تا ۱۵

۳۶- یکی از علل اصلی ورم پستان عفونی می باشد؟

- (۱) بستر آلوده (۲) تغذیه نامناسب

- (۳) مسمومیت باکتریایی (۴) همه موارد

۳۷- کدام یک از موارد زیر از مزایای لیسیدن گوساله توسط گاو پس از تولدمی باشد؟

- (۱) گاو با عمل لیسیدن گوساله را ماساژ می دهد و خشک می نماید

- (۲) باعث بهبود جریان خون و آرامش گوساله ها و تقویت سیستم ایمنی گوساله می شود

- (۳) تنظیم دمای بدن گوساله

- (۴) گزینه ۱ و ۲

۳۸- برای جلوگیری از عفونت ناف که منجر به کاهش رشد و بروز بیماری های مفاصل می شود بلافاصله بعد از تولد بند ناف

گوساله را با چه محلولی ضد عفونی می کنند؟

- (۱) محلول های یدی با غلظت کمتر از ۶ درصد (۲) محلول یدی با غلظت کمتر از ۳ درصد

- (۳) تئورید محلول ۷ درصد (۴) تئورید با محلول کمتر از ۳ درصد

۳۹- گاهی جفت از رحم جدا نمی شود و بعد از گذشت ۱۲ ساعت از زایمان همچنان در رحم باقی می ماند این ناهنجاری را

..... می نامند؟

- (۱) جفت ماندگی (۲) سخت زایی (۳) چرخش رحم (۴) زایمان زودرس

۴۰- برای جلوگیری از جفت ماندگی باید کدام مکمل های ویتامینی یا هورمونی را تزریق نمود؟

- (۱) ویتامین E. A. D (۲) مکمل E as-سلنیم

- (۳) تزریق اکسی توسین (۴) همه موارد

۴۱- فضایی است که دام ماده قبل از دوشش به آنجا برده می شود این جایگاه معمولاً باز و نهایتاً از یک سایبان برخوردار

است؟

(۱) سالن شیردوشی (۲) سالن انتظار شیردوشی

(۳) سالن شستشو (۴) سردخانه

۴۲- کدام یک از موارد زیر از معایب سالن های شیردوشی هرینگ بون می باشد؟

(۱) گاوها دسته جمعی وارد و خارج می شوند (۲) وسایل ساختمانی ارزان ترین نیاز دارد

(۳) بازدهی استفاده از کارگر در آن بیشتر است (۴) گاوهای دیردوش تمام گروه را معطل می کند

۴۳- کدام سالن شیردوشی از لحاظ امکان به کارگیری وسایل مورد نیاز و صرفه جویی در کارگر بهترین نوع سالن می باشد؟

(۱) سالن های لوزی شکل یا چند ضلعی (۲) سالن های هرینگ بون

(۳) سالن های تاندومی (۴) سالن های مثلثی

۴۴- مناسب ترین نوع سالن شیردوشی برای گاوداری های بزرگ کدام سالن می باشد؟

(۱) سالن های مثلثی (۲) سالن های موازی

(۳) سالن های لوزی شکل (۴) سالن های هرینگ بون

۴۵- در دستگاه شیردوشی به مجموعه های مرکب از چنگک، کلاhek ها، لوله های کوتاه و بلند خلا و شیلنگ های کوتاه و بلند شیر می باشد چه می گویند؟

(۱) چنگک (۲) خرچنگی (۳) پولساتور (۴) لوله های ضربان خلا

۴۶- در فصل گرما، گاوها نباید بیش از... ساعت و در سایر فصول بیش از.....ساعت در محل انتظار شیردوشی نگه داشته شوند؟ (به ترتیب)

(۱) ۱ ساعت-۲ ساعت (۲) ۲ ساعت-۳ ساعت (۳) ۳ ساعت-۴ ساعت (۴) ۵/۱ ساعت-۳ ساعت

۴۷- واحدهای اصلی سازنده شیر در پستان هستند؟

(۱) آلوتل ها (۲) کارتیه (۳) لوبول (۴) مخزن غده

۴۸- اثر هورمون اکسی توسین جهت آزاد شدن شیر چند ثانیه بعد از شروع تحریک آغاز شده و چه زمانی به اوج می رسد؟

(به ترتیب)

(۱) ۲۰ تا ۶۰ ثانیه-۲ دقیقه (۲) ۶۰ تا ۹۰ ثانیه-۳ دقیقه

(۳) ۴۰ تا ۸۰ ثانیه-۴ دقیقه (۴) ۴۰ تا ۱۴۰ ثانیه-۴ دقیقه

۴۹- حداکثر مدت زمانی که بعد از شستن پستان خرچنگی باید وصل شود؟ (در غیر این صورت به دلیل کاهش هورمون آزاد کننده، شیر کمتری خارج خواهد شد)

(۱) ۱ دقیقه (۲) ۲ دقیقه (۳) ۳ دقیقه (۴) ۴ دقیقه

۵۰- کدام قسمت دستگاه شیردوش بیشترین خطر انتقال ورم پستان را دارد؟

(۱) خرچنگی (۲) کلاhek (۳) لاینر (۴) شیلنگ کوتاه شیر

❖ فصل هشتم: سوالات تولید و پرورش ماکیان پایه یازدهم دوره متوسطه (کد

۲۱۱۳۴۸) تالیف ایران عرضه

۱- از آبخوری های اولیه تا چند هفتگی پرورش ماکیان مورد استفاده قرار می گیرد؟

(۱) ۴ الی ۷ روزگی

(۲) ۵ الی ۱۰ روزگی

(۳) ۱۰ الی ۱۴ روزگی

(۴) ۱۲ تا ۱۶ روزگی

❑ پاسخ سایت ایران عرضه: گزینه ۱ ← برای جوجه ها در هفته اول پرورش از آبخوری اولیه استفاده می شود بعد از ۴ الی

۷ روزگی ۷۵ درصد آبخوری های دستی جمع آوری و به بیرون منتقل می شوند

۲- کدام روش پرورش بیشتر در پرندگان کوچک و بلدرچین مورد استفاده قرار می گیرد؟

(۱) روش پرورش قفس

(۲) روش پرورش بستر

(۳) روش پرورش نیمه باز

(۴) روش پرورش باز (در مرتع)

❑ پاسخ سایت ایران عرضه: گزینه ۱ ← روش پرورش قفس بیشتر در پرورش بلدرچین و پرندگان کوچک صورت می گیرد

۳- در شستشوی سالن پرورش ماکیان بهتر است که ترتیب شستشوی به صورت کدام یک از موارد زیر باشد؟

(۱) سقف، دیوارها، کف سالن

(۲) کف سالن، دیوارها، سقف

(۳) دیوارها، سقف، کف سالن

(۴) دیوارها، کف سالن، سقف

۴- کدام گزینه جز ضدعفونی کننده های شیمیایی می باشد؟

(۱) نور

(۲) سرما

(۳) حرارت

(۴) آهک پاشی

۵- یک گرم کود دوره ای پرورش قبل مبتلا به آنفولانزا می تواند چند میلیون قطعه پرنده را آلوده کند؟

(۱) ۱ میلیون

(۲) ۲ میلیون

(۳) ۳ میلیون

(۴) ۴ میلیون

۶- کدام کدام یک از موارد زیر شامل روش های ضدعفونی سالن پرورش ماکیان می باشد؟

(۱) محلول پاشی

(۲) حرارت دادن

(۳) گازدهی

(۴) همه موارد

۷- در روش ضدعفونی کردن با شعله افکن که حرارت خشک ایجاد می کند تا چه ارتفاعی کف و دیواره های سالن از داخل و

خارج ضدعفونی می شود؟ (تالیف سایت ایران عرضه)

(۱) ۱ متر ارتفاع

(۲) ۱-۵ متر ارتفاع

(۳) ۱-۷۵ متر ارتفاع

(۴) ۲ متر ارتفاع

۸- در هفته اول دوره پرورش جوجه ماکیان ممکن است محل های به شکل دایره در اطراف مادر مصنوعی ایجاد شود که به

آن..... گویند.

(۱) حلقه پرورش

(۲) حلقه نگهداری

(۳) حلقه اولیه

(۴) حلقه مادری

۹- در هنگام ضدعفونی کردن سالن با ترکیبویو از فرمالین و پرمنگنات پتاسیم اگر واکنش کامل باشد کدام یک از موارد زیر به وجود می آید؟

- (۱) پودر خشک قهوه ای بر جای می ماند
(۲) پودر خشک ارغوانی به جا می ماند
(۳) باقیمانده خیس می ماند
(۴) پودر خشک زرد به جای می ماند

۱۰- به گروهی از موجودات زنده گفته می شود که می توانند با هم تولید مثل کنند و نتاج آنها در آینده قدرت باروری داشته باشند؟

- (۱) گونه (۲) سویه (۳) نژاد (۴) همه گزینه ها
۱۱- پیشرو ترین استان کشور در تولید بوقلمون کدام است؟

- (۱) آذربایجان غربی (۲) آذربایجان شرقی
(۳) زنجان (۴) اردبیل

۱۲- بلدرچین ژاپنی از کدام نژاد بلدرچین محسوب می شود؟

- (۱) انگلیسی خاردار (۲) مانچورین طلایی (۳) باب وایت (۴) نوع وحشی

۱۳- دانخوری بشقابی پلاستیکی مخصوص مرغ، برای جوجه های کدام پرنده مناسب نمی باشد؟

- (۱) کبک (۲) بوقلمون (۳) شترمرغ (۴) بلدرچین

۱۴- در تغذیه جوجه شترمرغ در روزهای اول پرورش چند درصد پروتئین را باید لحاظ نمود؟

- (۱) ۱۳ درصد (۲) ۱۶ درصد (۳) ۱۹ درصد (۴) ۲۳ درصد

۱۵- در تغذیه کبک در روزهای اول پرورش جیره را با چند درصد از پروتئین آغاز باید کرد؟

- (۱) ۱۵ درصد (۲) ۱۸ درصد (۳) ۲۴ درصد (۴) ۳۲ درصد

۱۶- بحرانی ترین مرحله پرورش بلدرچین کدام مرحله محسوب می شود؟ (ایران عرضه)

- (۱) شروع دوره پرورش (۲) اواسط دوره پرورش

- (۳) اواخر دوره پرورش (۴) همه موارد

۱۷- بررسی کدام مورد در ابتدای دوره پرورش معیار مناسبی برای میزان فعالیت جوجه در مصرف خوراک می باشد؟

- (۱) پر بودن چینه دان (۲) بررسی دمای سالن پرورش

- (۳) میزان دان موجود در دان خوری (۴) میزان آب موجود در آبخوری

۱۸- تغذیه حدود چند درصد هزینه تولید (جاری) پرورش ماکیان را شامل می شود؟

- (۱) ۳۰ تا ۴۰ (۲) ۴۰ تا ۵۰ (۳) ۵۰ تا ۶۰ (۴) ۶۰ تا ۷۰

۱۹- به موادی گفته می شود که بعد از خورده شدن قابل هضم و جذب باشد و مورد استفاده حیوان قرار بگیرد؟

- (۱) خوراک (۲) غذا (۳) ماده خشک (۴) گزینه یک و ۲

۲۰- ترکیبی از مواد غذایی است که احتیاجات روزانه حیوان را برآورده می کند؟

(۱) جیره غذایی (۲) مواد غذایی (۳) ماده خشک (۴) خوراک

۲۱- بهترین روش تغذیه شترمرغ ها شامل کدام یک از موارد زیر است؟

(۱) دستی

(۲) روش چرا در مرتع

(۳) ترکیبی از دو روش دستی و روش چرا در مرتع

(۴) هیچکدام

۲۲- دلیل اینکه بوقلمون ها در حال رشد از سن ۸ هفتگی باید بر اساس جنس تفکیک شوند کدام است؟

(۱) نیاز به انرژی متفاوت (۲) تفاوت در میزان پروتئین مورد نیاز

(۳) تفاوت در مواد معدنی مورد نیاز (۴) سرعت رشد متفاوت

۲۳- کدام جیره شترمرغ کمی مانده به زمان تولید مثل شروع شده و تا قبل از پایان فصل تولید ادامه می یابد؟

(۱) کشتار (۲) تولید (۳) فلاشینگ (۴) رشد

۲۴- کدام ماده پروتئینی دارای منشا حیوانی نمی باشد؟ (منتشر کننده سوالات ایران عرضه)

(۱) پودر گوشت (۲) پودر استخوان (۳) پودر پر (۴) کنجاله سویا

۲۵- در صورت استفاده از چربی در جیره غذایی استفاده از کدام ماده ضرورت پیدا می کند؟

(۱) کوکسیدواستات (۲) آنتی بیوتیک (۳) پروبیوتیک (۴) آنتی اکسیدان

۲۶- بلدرچین سفید انگلیسی از نظر تولید جزو کدام گروه طبقه بندی می شود؟

(۱) گوشتی (۲) تخمگذار (۳) دو منظوره (۴) زینتی

۲۷- کدام یک از موارد زیر در اثر افزایش دما در طول دوره پرورش ماکیان به وجود نمی آید؟

(۱) له له زدن ماکیان (۲) عدم اشتها (۳) کاهش وزن (۴) خفگی

۲۸- دمای سالن در روزهای اول پرورش ماکیان چند می باشد؟

(۱) ۱۵ - ۱۲ (۲) ۲۵ - ۲۹ (۳) ۲۵ - ۳۲ (۴) ۳۲ - ۳۵

۲۹- مهمترین عامل در تعیین میزان فعالیت شترمرغ کدام یک از موارد زیر است؟

(۱) درجه حرارت محل پرورش شترمرغ (۲) درجه رطوبت محل پرورش شترمرغ

(۳) میزان تهویه سالن پرورش شترمرغ (۴) همه موارد

۳۰- تنظیم دمای اتاق شترمرغ بر اساس میانگین چه عواملی صورت می گیرد؟

(۱) رطوبت (۲) دما (۳) وزن (۴) نژاد

۳۱- به جابجایی هوای درون سالن پرورش با هوای بیرون از آن گویند؟

(۱) بالانس (۲) تهویه (۳) هواده ها (۴) هواکش

۳۲- در این نوع تهویه هوا از عرض سالن وارد شده و پس از عبور در طول سالن از سمت دیگر به وسیله هواکش خارج می شود؟

(۱) تهویه تونلی (۲) تهویه مکانیکی (۳) تهویه عرضی (۴) تهویه طبیعی

۳۳- کدام نوع تهویه در مناطق بسیار سرد یا بسیار گرم و یا سالن های با عرض بیش از ۱۲ متر مناسب است؟

(۱) تهویه عرضی (۲) تهویه طولی

(۳) تهویه سقفی (۴) تهویه مکانیکی

۳۴- برای ماکیان حداقل و حداکثر سرعت تهویه در محل پرورش به ترتیب چند متر مکعب در ساعت به ازای هر کیلوگرم وزن زنده می باشد؟

(۱) ۵/۱ و ۶ متر مکعب (۲) ۷ و ۲ متر مکعب

(۳) ۵/۲ و ۸ متر مکعب (۴) ۵/۳ و ۷ متر مکعب

۳۵- تهویه مورد نیاز برای بوقلمون های تجاری چند متر مکعب در ساعت به ازای هر کیلوگرم وزن زنده می باشد؟

(۱) چهار و نیم متر مکعب (۲) پنج و نیم متر مکعب

(۳) شیش و نیم متر مکعب (۴) هفت و نیم متر مکعب

۳۶- بيو سکیوریتی چیست؟ ایران عرضه

(۱) امنیت زیستی (۲) با امنیت زندگی کردن

(۳) ساده زیستی (۴) گزینه های ۱ و ۲

۳۷- امنیت زیستی شامل کدام یک از موارد زیر می شود؟

(۱) روش های بهینه با صرفه و کارآمد کنترل

(۲) پیشگیری از بیماری ها

(۳) ریشه کنی و واکسیناسیون انواع بیماری ها

(۴) همه موارد

۳۸- کدام یک از ماکیان نسبت به سایر عوامل بیماری زا و عوامل نامساعد محیطی مقاومت بیشتری دارد؟

(۱) بوقلمون (۲) شترمرغ (۳) بلدرچین (۴) کبک

۳۹- بیشترین عامل مرگ و میر در شترمرغ های جوان چی می باشد؟

(۱) بیماری های عفونی (۲) مشکلات روده ای

(۳) ناهنجاری های مربوط به پا (۴) همه موارد

۴۰- معمولا برای ضدعفونی کردن کامیون ها و وسایل نقلیه قبل از ورود به سالن ماکیان از کدام ضدعفونی کننده ها استفاده می کنند؟

(۱) یدوفورها (۲) ترکیبات فاقد ید

(۳) ترکیبات دارای کلر (۴) همه موارد

۴۱- تعداد دفعات جوجه درآوری تخم در بوقلمون کبک و بلدرچین حداقل چند بار در روز است؟

(۱) ۲ (۲) ۳ (۳) ۴ (۴) ۵

۴۲- معمولاً تخم گذاری شترمرغ در چه زمانی اتفاق می افتد؟

(۱) اوایل صبح (۲) بعد از ظهر (۳) عصر (۴) شب

۴۳- بهترین زمان جمع آوری تخم ها چند ساعت بعد از تخم گذاری می باشد تا کیسه هوایی بتواند به خوبی تشکیل شود؟

(۱) ۲ (۲) ۳ (۳) ۴ (۴) ۵

۴۴- بهترین معیار برای تشخیص تازگی تخم مرغ کدام یک از موارد زیر است؟ (منبع سوالات سایت ایران عرضه)

(۱) کیسه هوایی (۲) آلبومین (۳) زرده تخم (۴) پوسته

۴۵- از خصوصیات ویژه تخم های این پرنده قابلیت نگهداری بالای آنها تا ۲۱ روز است؟

(۱) کبک (۲) بوقلمون (۳) شترمرغ (۴) بلدرچین

۴۶- اولین نوربینی در تخم شترمرغ جهت تشخیص کدام مورد انجام می گیرد؟

(۱) وضعیت پوسته (۲) رشد جنین (۳) اتاقک هوایی (۴) نطفه دار بودن تخم مرغ

۴۷- پاره شدن پرده داخلی تخم توسط انگشت یا نوک جوجه شترمرغ را گویند؟

(۱) کندلینگ (۲) انکوباسیون (۳) جوجه درآوری (۴) پیپ کردن

۴۸- اولین نطفه سنجی تخم ها باید در کدامین روز از دوره جوجه کشی صورت گیرد؟

(۱) دوم (۲) سوم (۳) پنجم (۴) هفتم

۴۹- برای از بین بردن عوامل بیماری زا روی پوسته تخم از کدام غلظت x استفاده می شود؟

(۱) ایکس ۱ (۲) ایکس ۲ (۳) ایکس ۳ (۴) ایکس ۴

۵۰- طول دوره جوجه کشی در کبک چند روز است؟

(۱) ۲۸ روز (۲) ۱۷ روز (۳) ۴۲ روز (۴) ۲۴ روز

❖ فصل نهم: سوالات دانش فنی تخصصی - امور دامی پایه دوازدهم دوره متوسطه

کد (۲۱۲۳۴۷) تالیف ایران عرضه

1- chickens raised for meat are often called?

- 1) broilers 2) Poultry 3) layers 4) eggs

☑ پاسخ سایت ایران عرضه: گزینه ۱ ← جوجه هایی که برای گوشتشان پرورش پیدا می کنند جوجه های گوشتی یا broilers

نامیده می شوند

۲- کدام گزینه واژه انگلیسی این تصویر است؟



- 1) chicken
2) Quail
3) Ostrich
4) Turkey

☑ پاسخ سایت ایران عرضه: گزینه ۴ ← معنی واژه ها به ترتیب شماره: مرغ، بلدرچین، شترمرغ و بوقلمون است. که گزینه

۴ بوقلمون واژه انگلیسی مربوط به شکل است

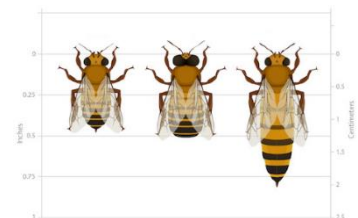
3- Certain breeds of cattle, such as the are used to produce milk .

- 1) Dairy cattle 2) Milk Cow
3) Holstein -Friesian 4) Beef

۴- معادل فارسی کلمه Camel کدام یک از موارد زیر است؟ (تالیف توسط سایت ایران عرضه)

- (۱) گوساله (۲) گاو میش (۳) شتر (۴) بزغاله

۵- معادل انگلیسی ساکنین کندوی زنبور عسل با توجه به تصویر زیر از کوچک به بزرگ کدام است؟



- 1) Drone - Worker - Queen
2) Worker - Drone - Queen
3) Worker - Queen - Drone
4) Queen - Drone - Worker

6- is a resinous mixture collected by honey bees from tree buds, sap flows or other botanical sources, which is used as a sealant for unwanted open spaces in the hive.

- 1) Royal jelly 2) Propolis 3) Honey 4) Beeswax

۷- رطوبت مطلوب برای جوجه کشی پرندگان چند درصد می باشد؟

- (۱) ۳۵ تا ۴۵ درصد
(۲) ۴۵ تا ۵۵ درصد
(۳) ۵۵ تا ۷۵ درصد
(۴) ۷۰ تا ۸۰ درصد

۸- به دوره زمانی از جوجه کشی گفته می شود که در آن باید تخم ها برای جلوگیری از چسبیدن نطفه به پوسته بچرخد؟

- (۱) ستر (۲) هچر (۳) جوجه کشی (۴) اولتراسونیک

۹- در کدام دوره جوجه کشی در سه روز آخر تخم ها ثابت هستند و نباید چرخیده شوند؟

- (۱) ستر (۲) هچر (۳) اولتراسونیک (۴) پوست اندازی

۱۰- کدام قسمت شیر دوشی، قلب نبض ساز به طور متناوب و برنامه ریزی شده باعث مسدود شدن لاینر در جلوی سر

پستانک ها شده و ازدوشش جلوگیری به عمل می آورد؟

- 1) pulsator 2) milk claw 3) milk cooling 4) vacuum

۱۱- مناسب ترین سن برای استفاده از شتر نر که به بلوغ جنسی رسیده است چند سالگی می باشد؟

- (۱) ۸ سالگی (۲) ۶ سالگی (۳) ۵ سالگی (۴) ۳ سالگی

۱۲- صدور پروانه برای واحدهای پرورش شتر داشتنی منوط به داشتن کدام یک از موارد زیر می باشد؟

- (۱) داشتن کارت شناسایی (۲) علامت گذاری یا شماره گذاری شتر داشتنی

- (۳) ظرفیت واحد پرورش نگهداری شتر داشتنی (۴) ۲۱

۱۳- ظرفیت یک واحد پروراندی شتر در یک دوره پرور حداقل چند نفر باشد؟

- (۱) ۵ نفر (۲) ۱۰ نفر (۳) ۱۵ نفر (۴) ۲۰ نفر

۱۴- مساحت بهار بند بر حسب هر نفر شتر چند متر مربع می باشد؟ (تنظیم توسط فروشگاه ایران عرضه)

- (۱) ۵ متر مربع (۲) ۱۰ متر مربع

- (۳) ۱۵ متر مربع (۴) ۲۰ متر مربع

۱۵- فاصله محل تخلیه زباله با دامداری و مرغداری ها چه مقدار می باشد؟

- (۱) حداقل ۵۰۰ متر (۲) حداقل ۱۰۰۰ متر

- (۳) حداقل ۱۵۰۰ متر (۴) حداقل ۲۰۰۰ متر

۱۶- فاصله دامداری تا پرورش ماهی حداقل چه مقدار می باشد؟

- (۱) ۵۰ متر (۲) ۱۰۰ متر (۳) ۱۵۰ متر (۴) ۲۰۰ متر

۱۷- حداقل ظرفیت در مورد مزارع پرورش ماهیان سردابی چقدر مقدار در نظر گرفته می شود؟

- (۱) ۵ تن (۲) ۸ تن (۳) ۱۰ تن (۴) ۱۵ تن

۱۸- با توجه به ارتفاع از سطح دریا و دمای آب به ازای هر ۱۰۰ کیلوگرم تولید ماهی قزل آلا، نیاز به چند لیتر آب در ثانیه نیازی باشد؟

- (۱) ۵٪ لیتر بر ثانیه آب
 (۲) ۷٪ لیتر در ثانیه آب
 (۳) ۹٪ لیتر در ثانیه آب
 (۴) ۱۲٪ لیتر در ثانیه آب

۱۹- اگر زمین محل احداث تاسیسات آبریزان، متعلق به چند نفر باشد به چه شرطی پروانه به نام یکی از مالکین صادر می گردد؟

- (۱) وکالت نامه رسمی غیر قابل عزل، حداقل به مدت ۵ سال از سایر مالکین مبنی بر اجازه ایجاد تاسیسات
 (۲) وکالت نامه رسمی حداقل به مدت ۱۰ سال از سایر مالکین مبنی بر اجازه ایجاد تاسیسات
 (۳) وکالت نامه رسمی غیر قابل عزل حداقل به مدت ۱۲ سال از سایر مالکین مبنی بر اجازه ایجاد تاسیسات
 (۴) وکالت نامه رسمی حداقل به مدت ۱۵ سال از سایر مالکین مبنی بر اجازه ایجاد تاسیسات

۲۰- به انواع ماهیان خانواده کپورماهیان از جمله کپور معمولی، کپور علف خوار، کپور نقره ای و کپور سرگنده گفته می شود؟

- (۱) ماهیان سردابی (۲) ماهیان گرمابی (۳) ماهیان زینتی (۴) همه موارد

۲۱- عامل چسبندگی باکتری به سطح سلول میزبان می باشد؟

- (۱) مژه (۲) پیلی (۳) تاژک (۴) پلاسما

۲۲- از نظر متابولیسی شکل خفته باکتری است و فقط در چرخه زندگی برخی از باکتری ها دیده می شود.

- (۱) کپسول (۲) اسپور (۳) زهان (۴) گزینه ۱ و ۳

۲۳- زمان تولید مثل یا زمان مضاعف شدن برای باکتری مایکوباکتریوم توبرکلوزیس چند ساعت می باشد؟

- (۱) ۱۵ تا ۲۰ ساعت (۲) ۵ تا ۱۰ ساعت

- (۳) ۱۵ تا ۲۰ دقیقه (۴) ۲۰ تا ۳۰ دقیقه

۲۴- ساختار اغلب قارچ ها از رشته ها یا ریشه های نخنی شکلی به نام..... تشکیل شده است؟

- (۱) هیف (۲) الیاف (۳) تاژک (۴) پیلی

۲۵- مایکوتوکسین چیست؟

(۱) نوعی کپک است که از آن پنی سیلین تولید می شود

(۲) نوعی سم که از کپک های مضر ترشح می شود باعث ابتلا به انواع سرطان می شود

(۳) از کپک های مضر سمی به نام مایکوتوکسین ترشح می شود که باعث تولد نوزادان ناقص الخلقه می شود

(۴) گزینه ۲ و ۳

۲۶- معروف ترین مخمر چه نام دارد ؟ (تهیه شده توسط ایران عرضه)

- (۱) ساکارومایسس سرویزیه (۲) مخمر نان

(۳) یوکاریوت

(۴) گزینه ۱ و ۲

۲۷- کدام نوع قارچ ها اغلب انگل میزبان بوده و در گیاه تولید بیماری می کنند؟

(۱) زئوفیل (۲) فیتو فیل (۳) ژئوفیل (۴) همه موارد

۲۸- پوشش پروتئینی در اطراف اسید نوکلئیک ویروس ها چه نام دارند؟

(۱) پروتئین DNA (۲) پروتئین RNA (۳) کپسید (۴) لیپید

۲۹- مفیدترین و گسترده ترین روش تقسیم بندی ویروس ها بر اساس چه چیزی می باشد؟

(۱) بر اساس نوع اسید نوکلئیک

(۲) بر اساس شکل کپسید

(۳) بر اساس وجود یا عدم وجود پوشش لیپیدی

(۴) بر اساس سلول های میزبان که آلوده می کنند

۳۰- به ویروس هایی که میزبان آنها باکتری هستند چه می گویند؟

(۱) ویروس های گیاهی (۲) باکتریوفاژها

(۳) قارچ ها (۴) ویروس های حیوانی

۳۱- عامل بیماری فرونکولوز در ماهی چیست؟

(۱) آئرموناس سالمونیسیدا

(۲) کاستیا (۳) قارچ ساپرولیگنا (۴) هرپس ویریده

۳۲- عامل بیماری گنیدگی سم کدام یک از موارد زیر است؟

(۱) قارچ از جنس درماتوفیلوس (۲) باکتری کورینه

(۳) فرو باکتریوم (۴) باکتری بروسلا

۳۳- عامل بیماری CRD در طیور چیست؟

(۱) مایکوپلاسما گالی سپتیکوم (۲) پارامیکسو ویروس

(۳) ارتو میکو ویروس (۴) ساکرو لگنیاریس

۳۴- کدام یک از موارد زیر عامل بیماری لوک اروپایی در زنبور عسل می باشد؟

(۱) استرپتوکوکوس پلوتون (۲) ارتو میکو ویروس

(۳) ساکرو لگنیازیس (۴) مایکوپلاسما

۳۵- کدام یک از موارد زیر توسط میکروب بروسلا، ایجاد بیماری می کند؟

(۱) تب مالت یا بروسلوز (۲) تب برفکی

(۳) شاربن (۴) پوسیدگی سم

۳۶- در شرایط فعلی کشور، عملی ترین راه مبارزه با بیماری آنفولانزا پرندگان چیست؟

- (۱) استفاده از واکسن کشته
(۲) رعایت موازین بهداشتی
(۳) قرنطینه
(۴) همه موارد

۳۷- علائم و نشانه های بیماری نوزما در زنبور عسل می باشد؟

- (۱) کوتاه شدن عمر زنبورهای آلوده
(۲) رشد ناقص غدد شیری
(۳) عدم توانایی در پرواز
(۴) همه موارد

۳۸- انتشار کنه واروا در بین زنبورهای عسل از چه طریقی صورت می گیرد؟ (طراحی توسط ایران عرضه)

- (۱) حمل و نقل کندوها از نقطه ای به نقطه دیگر
(۲) پرواز زنبورهای کارگر و نر در مناطق زنبورداری
(۳) خرید و فروش ملکه های زنبور عسل
(۴) همه موارد

۳۹- وجود زنبورهای بدون بال و پر خصوصاً در پاییز از علائم وجود کدام بیماری می باشد؟

- (۱) کنه واروا (۲) لوک آمریکایی (۳) لوپ اروپایی (۴) نوزما

۴۰- از علائم بیماری کاستیا در ماهیان نمی باشد؟

- (۱) ایجاد خراش یا زخم های خونی
(۲) بی حرکت ماندن یا گوشه گیر شدن ماهی
(۳) ابری شدن چشم
(۴) ایجاد جوش های بزرگ که بر اثر ترکیدن آنها محتویات آبکی آن رنگ مایل به قرمز دارد

۴۱- جمعیتی از مرغ ها که برای مدت زمان طولانی در یک منطقه خاص پرورش یافته و نگهداری می شوند و دارای منشا ژنتیکی مشترکی هستند؟

- (۱) نژاد (۲) سویه (۳) ژنتیک (۴) لاین

۴۲- ان دسته از مرغ هایی که برای تولید گوشت تخم مرغ و یا هر صفت دیگری از لاین های خاصی ایجاد شدند و دارای اسم های تجاری خاصی می باشند؟

- (۱) نژاد (۲) سویه (۳) لاین (۴) هیچکدام

۴۳- به گروه های ژنتیکی خالص می گویند که در بالاترین نقطه هرم تولید قرار دارند؟

- (۱) نژاد (۲) مزارع لاین (۳) سویه (۴) ژنتیک

۴۴- به سلول های بدنی زنبورهای ماده که دارای ۱۶ جفت کروموزوم هستند، گفته می شود؟

- (۱) دیپلوئید (۲) هاپلوئید (۳) تقسیم میوزی (۴) هیچکدام

۴۵- میزان وراثت پذیری درصد چربی شیر چه مقدار می باشد؟

- (۱) ۳۰ تا ۴۵ درصد
(۲) ۴۰ تا ۵۵ درصد
(۳) ۶۰ تا ۶۵ درصد
(۴) ۷۰ تا ۷۵ درصد

۴۶- مدت زمان سپری شده از اولین زایش تا زمان حذف دام را شامل می شود؟

- (۱) طول عمر تولیدی
(۲) طول عمر اقتصادی
(۳) سن زنتیکی
(۴) همه موارد

۴۷- به طور کلی مجموعه فرایندهایی است که با توجه به سلامت خاک، گیاه، حیوان و انسان و روابط متقابل آنها سبب ایجاد

محصولی کاملاً طبیعی و بدون هیچگونه دستکاری می شود؟ (متعلق به سایت ایران عرضه)

- (۱) کشاورزی ارگانیک
(۲) کشاورزی غیر ارگانیک
(۳) اکولوژی
(۴) کشت معمول

۴۸- به مرغی اطلاق می شود که در طول دوره پرورش آن در مزارع تولیدی از هیچ گونه مواد شیمیایی و دارویی استفاده نمی

شود؟

- (۱) مرغ سبز
(۲) مرغ بدون آنتی بیوتیک
(۳) مرغ ارگانیک
(۴) گزینه ۱ و ۲

۴۹- در تعریف بین المللی به مرغی اطلاق می شود که علاوه بر عدم استفاده از مواد دارویی و شیمیایی در تولید آن از

نهادهای ارگانیک استفاده شود؟

- (۱) مرغ بدون آنتی بیوتیک
(۲) مرغ ارگانیک
(۳) مرغ سبز
(۴) همه موارد

۵۰- به عسلی که زنبور عسل از گل گیاهانی که بدون مصرف آفت کش ها و کودهای شیمیایی تهیه شده است گویند؟

- (۱) عسل ارگانیک
(۲) عسل طبیعی
(۳) عسل سبز
(۴) همه موارد

❖ فصل دهم: سوالات حیطة تخصصی هنرآموز علوم دامی آموزش و پرورش تیر

۱۳۹۷ کد 507B

◀ پرورش دام و طیور

۱- حداقل و حداکثر دمای زایشگاه گوسفند و بز، چند درجه سانتی گراد است؟

- (۱) ۳۵ و ۳۰ (۲) ۲۵ و ۳۰ (۳) ۲۰ و ۲۵ (۴) ۱۵ و ۲۰

☑ پاسخ سایت ایران عرضه: گزینه ۲

۲- سن مناسب برای شاخ سوزی بزغاله‌ها، کدام هفته است؟

- (۱) چهارم (۲) سوم (۳) دوم (۴) اول

☑ پاسخ سایت ایران عرضه: گزینه ۴

۳- برای کنترل اسیدوز تحت حاد شکمبه، کدام اقدام مفید است؟

- (۱) استفاده از چربی افزودنی (۲) استفاده از جو به جای ذرت
(۳) استفاده از تفاله چغندر (۴) آرد کردن غلات

۴- مقدار تولید بزاق، با مصرف کدام ماده خوراکی بیشتر می‌شود؟

- (۱) علوفه گرامینه تازه (۲) علوفه سیلو شده
(۳) خوراک پلت شده (۴) علوفه خشک

۵- بهترین زمان برای تشخیص جنسیت جنین در گاو آبستن، چند روزگی آبستنی است؟

- (۱) ۳۰ - ۴۰ (۲) ۶۰ - ۸۰ (۳) ۹۰ - ۱۲۰ (۴) ۱۵۰ - ۱۲۰

۶- بدترین نوع آبخوری در پرورش طیور، کدام است؟

- (۱) زنگوله ای (۲) پستانکی (۳) ناودانی (۴) فنجان

۷- از محاسن قفس یونیورسال نسبت به قفس پلکانی، کدام است؟

- (۱) در مناطق گرم، بهتر است. (۲) فضای بیشتری اشغال می‌کند.
(۳) فضای کمتری اشغال می‌کند. (۴) جهت تخلیه کود، به ابزار کمتری نیاز است.

۸- شدت نور لازم جهت پرورش جوجه گوشتی در سن ۲۰ روزگی، حدود چند لوکس است؟

- (۱) ۸۰ - ۱۰۰ (۲) ۶۰ - ۵۰ (۳) ۴۰ - ۳۰ (۴) ۱۰ - ۵

۹- متداول‌ترین آب خوری در پرورش مرغ‌های تخم‌گذار در قفس اتوماتیک یونیورسال، کدام است؟

- (۱) ناودانی اتوماتیک (۲) قطره ای (پستانکی)

(۳) فنجانی

(۴) پلاسون

۱۰- بیشترین مدت توقف تخم مرغ، در کدام قسمت مجرای تخم است؟

(۱) Infundibulum (۲) Isthmus (۳) Vagina (۴) Uterus

تغذیه دام

۱۱- قابلیت هضم نشاسته کدام دانه، از همه پایین تر است؟

(۱) گندم (۲) ذرت (۳) سورگرم (۴) یولاف

۱۲- مصرف چربی در جیره کدام یک از گروه‌های دام زیر، بیشتر توصیه می‌شود؟

(۱) خشک (۲) کم تولید (۳) با تولید متوسط (۴) پر تولید

۱۳- کدام ویتامین، نقش آنتی اکسیدانی دارد؟

(۱) C (۲) K (۳) D (۴) B12

۱۴- مقدار پکتین در کدام یک از مواد خوراکی زیر، بیشتر است؟

(۱) نیشکر (۲) هسته خرما

(۳) جو جوانه زده (۴) ملاس چغندر قند

۱۵- کدام مورد در خصوص کاهش میزان انرژی خوراک، صحیح است؟

(۱) تراکم گله، تأثیری بر میزان انرژی قابل متابولیسم خوراک ندارد.

(۲) کمبود سلنیم در خوراک، موجب افزایش انرژی قابل متابولیسم می‌شود.

(۳) سن حیوان، تأثیری بر میزان انرژی قابل متابولیسم دریافت شده از خوراک ندارد.

(۴) میزان انرژی قابل متابولیسم یک نوع خوراک مشخص، برای گونه‌های مختلف حیوانات، متفاوت است.

۱۶- کدام یک از مواد دانه ای، حاوی مقدار مناسب ویتامین A است؟

(۱) ذرت (۲) جو (۳) گندم (۴) یولاف

۱۷- در دُز بالا، سمی‌ترین اسید آمینه در طیور کدام است؟

(۱) ترئونین (۲) لیزین (۳) آرژنین (۴) متیونین

۱۸- کدام غذا، به تأمین اسیدهای امینه ضروری برای گاوهای شیری پر تولید، کمک بیشتری می‌کند؟

(۱) کنجاله سویا (۲) پودر خون (۳) پودر ماهی (۴) گلوتن ذرت

ژنتیک و اصلاح نژاد دام

۱۹- در کدام یک از موجودات زیر، ژنوتیپ‌های مونوپلوئید (Monoploid)، قدرت زندگی و تولید مثل دارند؟

- (۱) قاطر (۲) بلدرچین (۳) مگس دروزوفیل (۴) زنبورعسل

۲۰- ژن‌های خاموش و توالی‌های تکراری، در مجا بیشتر دیده می‌شود؟

- (۱) یوکروماتین (۲) یوکروماتین و هتروکروماتین
(۳) هتروکروماتین (۴) فقط در نواحی تلومر

۲۱- کدام یک از عوامل زیر، روی دمای ذوب DNA دو رشته ای تأثیری ندارد؟

- (۱) طول DNA (۲) میزان G+C
(۳) میزان A+T (۴) غلظت DNA

۲۲- اولین مرحله در طراحی یک برنامه اصلاح نژاد چیست؟

- (۱) پیش بینی ارزش ارثی (۲) ثبت شجره حیوانات
(۳) محاسبه اثر متقابل ژنوتیپ و محیط (۴) تعریف حیوان مطلوب

۲۳- توزیع منحنی کدام یک از صفات زیر در گاو شیری، نرمال نیست؟

- (۱) بیماری ورم پستان (تعداد سلول‌های سوماتیک)
(۲) امتیاز دست و پا (۱ تا ۴)
(۳) تولید چربی در شیر
(۴) خلق و خو و رفتار

۲۴- کاهش واریانس ژنتیکی در یک جمعیت در طول زمان، ناشی از کدام مورد است؟

- (۱) انتخاب ژنتیکی (۲) هتروزیس
(۳) عدم تعادل ژنتیکی (۴) گرایش ژنتیکی (Genetic Drift)

۲۵- مبنای انتخاب یک گاو برای تولید شیر در زایش بعد و نسل بعد، به ترتیب، کدام است؟

- (۱) ارزش اصلاحی - توانایی تولید (۲) توانایی تولید - ارزش اصلاحی
(۳) ارزش اصلاحی - تفاوت نتاج (۴) توانایی تولید - توانایی تولید

میکروبیولوژی و آزمایشگاه

۲۶- غلظت کدام یک از عناصر زیر در پلاسما خون، بیشتر از سرم خون است؟

- (۱) سدیم (۲) کلسیم (۳) پتاسیم (۴) منیزیم

۲۷- برای شفاف کردن نمونه‌های قارچی اخذ شده، از کدام ترکیب زیر استفاده می‌شود؟

NaOH 45% (۴) KOH 45% (۳) NaOH 10% (۲) KOH 10% (۱)

۲۸- برای تنظیم PH اسیدی محیط‌های کشت، معمولاً از کدام ماده استفاده می‌شود؟

کربنات سدیم (۱) ClH (۲) fe (oh)₃ (۳) NaOH (۴)

۲۹- کدامیک از موارد زیر، جهت اندازه گیری مایعات بدن به کار برده نمی‌شود؟

گلوکز (۱) اینولین (۲)

ایزوتوپ‌های رادیواکتیو (۳) سوکروز (۴)

۳۰- کدام مورد درخصوص کپسول باکتری‌ها، صحیح است؟

(۱) باکتری‌های کپسول دار، معمولاً غیر بیماری زا هستند.

(۲) باکتری‌های کپسول دار، کلنی صاف تولید می‌کنند.

(۳) کپسول تمام باکتری‌ها، از جنس پلی ساکارید ساخته می‌شود.

(۴) کپسول تمام باکتری‌ها، از جنس پلی پپتید ساخته می‌شود.

تشریح و فیزیولوژی

۳۱- کدام مورد، آنتاگونیست گیرنده‌های موسکارینی است؟

استیل کولین (۱) آدرنالین (۲) آتروپین (۳) نیکوتین (۴)

۳۲- کدام یک از آنزیم‌های زیر، از پانکراس ترشح نمی‌شود؟

آمیلاز (۱) ترپسینوژن (۲) لیپاز (۳) مالتاز (۴)

۳۳- بیشترین میزان اریتروپوئیتن، در کجا تولید می‌شود؟

مغز استخوان (۱) سیستم رتیکواندوتلیال (۲)

کبد (۳) کلیه (۴)

۳۴- معده حقیقی و اصلی نشخوارکنندگان، چه نام دارد؟

هزارلا (Omasum) (۱) شکمبه (Rumen) (۲)

شیردان (Abomasum) (۳) نگاری (Reticulum) (۴)

۳۵- اپی تالاموس، در کدام بخش مغز واقع شده است؟

Mesencephalon (۱) Diencephalon (۲)

Metencephalon (۳) Telencephalon (۴)