



مجری آزمون  
سازمان سنجش



زمان برگزاری آزمون  
۶ اردیبهشت ۱۴۰۳

## اصل سوالات آزمون

# کنکور فرهنگیان زبان

اصل سوالات کنکور فرهنگیان زبان ✓

نسخه رایگان شامل ۴۰ سوال ✓

مجری آزمون : سازمان سنجش ✓



## فهرست مطالب

❖ فصل اول: اصل سوالات کنکور فرهنگیان زبان های خارجی اردیبهشت ۱۴۰۳ با پاسخنامه تستی

◀ بخش اول: تعلیم و تربیت اسلامی - صفحه ۳

◀ بخش دوم: هوش و استعداد معلمی - صفحه ۶

❖ فصل دوم: اصل عکس دفترچه سوالات کنکور فرهنگیان زبان های خارجی اردیبهشت ۱۴۰۳-

صفحه ۱۴



## ❖ فصل اول: اصل سوالات کنکور فرهنگیان زبان های خارجی اردیبهشت ۱۴۰۳

### با پاسخنامه تستی

### ◀ تعلیم و تربیت اسلامی

۱- (منبع ایران عرضه) میزان موفقیت و وفای به عهد با کدام مورد شناخته می شود و کدام عبارت مؤید آن است؟ (iranarze.ir)

- (۱) مراقبت- (حاسبو انفسکم قبل ان تحاسبوا) (۲) ارزیابی- (حاسبوا انفسکم قبل از تحاسبوا)  
 (۳) ارزیابی- (استقلال الذّوب و اصلح العیوب) (۴) مراقبت- (استقال الذّنوب و اصلح العیوب)

☑ پاسخ سایت ایران عرضه: گزینه ۲

۲- طبق سخن اما علی (ع) که گذشت زمان آفاتی دارد، نتیجه این آفت چیست؟ (iranarze.ir)

- (۱) سبب از هم گسیختگی تصمیم ها و کارها می شود. (۲) موجب افزایش افسردگی و ناامیدی می شود.  
 (۳) سبب فراموشی هدف در زندگی می شود. (۴) موجب کم طاقتی و ناآرامی فرد می شود.

☑ پاسخ سایت ایران عرضه: گزینه ۱

۳- برای حرکت در مسیر هدف قرب الهی، کدام مورد بسیار ضروری است؟ (iranarze.ir)

- (۱) هر شب کارهای روز خودمان را ارزیابی کنیم و در پایان هفته به حسابمان رسیدگی کنیم.  
 (۲) بعد از مراقبت، میزان موفقیت و وفاداری به عهد را شناسایی کنیم و وارد عمل شویم.  
 (۳) باقی ماندن بر پیمان خود با خدا و وفای به عهد که رضایت مخلوق را در پی دارد.  
 (۴) وجود اسوه و الگوهایی که راه را با موفقیت طی کرده و به مقصد رسیده اند.

☑ پاسخ سایت ایران عرضه: گزینه ۴

۴- کدام آیه شریفه زیر، نمونه کامل تمرین صبر و پایداری در برابر خواهش های دل است؟ (iranarze.ir)

- (۱) (اهدنا الصراط المستقیم) (۲) (و لذكر الله الكبر و الله يعلم ما تصنعون)  
 (۳) (یا ایّها الذین آمنوا کتب علیکم الصیام ... ) (۴) (واقم الصلاة ان الصلاة تنهی عن الفحشاء و المنکر)

☑ پاسخ سایت ایران عرضه: گزینه ۳

۵- اگر فرزند با نهدی پدر و مادر به سفری برود که آن سفر بر او واجب نبوده است، نماز و روزه اش چه حکمی دارد؟

- (۱) باید نماز را شکسته بخواند و روزه را نگیرد. (۲) باید نماز را تمام بخواند و روزه را بگیرد.  
 (۳) باید نماز را شکسته بخواند و روزه اش را بگیرد. (۴) باید نماز را تمام بخواند و روزه اش را نگیرد.

☑ پاسخ سایت ایران عرضه: گزینه ۲

۶- چرا خصلت ارزشمند عفاف در وجود زنان از ارزش بیشتری برخوردار است؟ (iranarze.ir)

- (۱) زن پشتوانه محکم وابستگی مرده به کانون خانواده است.

۲) مسئولیت تربیت فرزندان در جامعه بر دوش زنان است.

۳) خداوند زنان را بیش از مردان به نعمت زیبایی آراسته است.

۴) چون زنان به زیبایی باطنی آراسته اند، تحکیم خانواده به عهده آن ها است.

☑ پاسخ سایت ایران عرضه: گزینه ۳

۷- کدام عبارت «نقش حفاظتی پوشش» برای زنان در برابر افراد اسیر هوی و هوس است؟ (iranarze.ir)

۱) فلا یوذین ۲) ذلک ادنی ۳) یدنین علیهن ۴) من جلابینهن

☑ پاسخ سایت ایران عرضه: گزینه ۱

۸- قرآن کریم راه و روش اصلی کسب عزت و کرامت را چگونه معرفی کرده و کدام تجربه آیه شریفه مؤید آن است؟

۱) توانایی انسان در کنترل شهوت جنسی- هر کس که عزت می خواهد، عزت یکسره از آن خداست.

۲) توانایی انسان در کنترل شهوت جنسی- آن کس که خود را گرمی بدارد شهوت در نزد او حقیر می شود.

۳) بازگشت به سوی خدا و قبول فرمان های او- آن کس که خود را گرمی بدارد شهوت در نزد او حقیر می شود.

۴) بازگشت به سوی خدا و قبول فرمان های او- هر کس که عزت می خواهد، عزت یکسره از آن خداست.

☑ پاسخ سایت ایران عرضه: گزینه ۴

۹- در برآورده شدن تمایلات عالی و دانی «عقل و وجدان» انسان را به چه چیز فرا می خواند؟ (iranarze.ir)

۱) سرگرم شدن به تمایلات دانی و غافل نشدن از تمایلات عالی

۲) توجه کردن به هر دو تمایلات و لذت بردن از آن ها به طور یکسان

۳) پاسخ به تمایلات فراتر و فراهم کردن فرصتی برای پرورش تمایلات معنوی و الهی

۴) پاسخ در حد نیاز به تمایلات دانی و فراهم کردن فرصتی برای پرورش تمایلات معنوی

☑ پاسخ سایت ایران عرضه: گزینه ۴

۱۰- (منبع فروشگاه اینترنتی ایران عرضه) با توجه به عبارت (فی ذلک لایات لقوم یتفکرون) قرآن کریم در مورد نهاد خانواده،

به کدام نشانه ها اشاره کرده است؟

۱) یکسانی زن و مرد در هدف زندگی- رشد و بالندگی فرزندان در بستر خانواده

۲) یکسانی زن و مرد در هدف زندگی - ایجاد آرامش و رحمت بین همسران

۳) آفرینش همسرانی از جنس خودشان- ایجاد آرامش و رحمت بین همسران

۴) آفرینش همسرانی از جنس خودشان- رشد و بالندگی فرزندان در بستر خانواده

☑ پاسخ سایت ایران عرضه: گزینه ۳

۱۱- هر کس که خواستار آن است تا دیگران به خانواده او نظر سوء نداشته باشند، خودش هم چگونه باید رفتار کند؟

۱) چون خودسازی مقدم بر اصلاح دیگران است و عمل هر کس، عکس العملی دارد باید نگاهش را کنترل کند تا به گناه نیفتد.

- ۲) چون نظام هستی بر عدالت است و عمل هر کس، عکس العمل دارد باید نگاهش را کنترل کند تا به گناه نیفتد.
- ۳) چون نظام هستی بر عدالت است و هر کس، ممکن است گرفتار گناه شود، بهتر است جنبه‌های حلال و حرام رعایت کند.
- ۴) چون خودسازی مقدم بر اصلاح دیگران است و هر کس، ممکن است گرفتار گناه شود، بهتر است جنبه‌های حلال و حرام را رعایت کند.

☑ پاسخ سایت ایران عرضه: گزینه ۲

۱۲- تجربه‌های روان شناختی مبدأ آرامش در خانواده را چه کسی معرفی می کند و با کدام برنامه در مورد تشکیل خانواده ارتباط دارد؟ (iranarze.ir)

- ۱) زن- توجه به اهداف ازدواج  
۲) مرد- توجه به اهداف ازدواج  
۳) زن- تقویت عفاف و پاکدامنی  
۴) مرد- تقویت عفاف و پاکدامنی

☑ پاسخ سایت ایران عرضه: گزینه ۱

۱۳- یکی از اهداف تشکیل خانواده، رشد و پرورش فرزندان می باشد. این مفهوم از توجه به کدام آیه به دست می‌آید و برترین هدف کدام است؟ (iranarze.ir)

- ۱) (والله جعل لکم من انفسکم ازواجاً و جعل لکم من ازواجکم ...) - رشد و پرورش فرزندان  
۲) (والله جعل لکم من انفسکم ازواجاً و جعل لکم من ازواجکم ...) - رشد اخلاقی و معنوی  
۳) (و من آیاته ان خلق لکم من انفسکم ازواجاً لتسکنوا الیها ...) - رشد و پرورش فرزندان  
۴) (و من آیاته ان خلق لکم من انفسکم ازواجاً لتسکنوا الیها ...) - رشد اخلاقی و معنوی

☑ پاسخ سایت ایران عرضه: گزینه ۲

۱۴- آیه شریفه (من کان غنیاً فلیستعفف و من کان فقیراً فلیأکل بالمعروف) به کدام موضوع اشاره دارد؟ (iranarze.ir)

- ۱) اصلاح و تحول جامعه  
۲) ساده زیستی پیامبر (ص)  
۳) مدیریت خدمات اجتماعی  
۴) مدیریت اموال یتیمان

☑ پاسخ سایت ایران عرضه: گزینه ۴

۱۵- کدام صفت از صفات خوب معلم و رمز موفقیت اوست و قرآن در این رابطه چه می فرماید؟ (iranarze.ir)

- ۱) صبور و منصف باشد- (لعلک باخع نفسک الا یكونوا مؤمنین)  
۲) صمیمی و با محبت باشد- (لعلک باخع نفسک الا یكونوا مؤمنین)  
۳) صمیمی و با محبت باشد - (لو کنت فظاً غلیظ القلب لانفضوا من حولک)  
۴) صبور و منصف باشد - (لو کنت فظاً غلیظ القلب لانفضوا من حولک)

☑ پاسخ سایت ایران عرضه: گزینه ۳



۱۶- یک معلم وظیفه گرا باید بداند که همراهی نکردن دیگران، تکلیف او را ساقط نمی‌کند، قرآن در این رابطه چه توصیه‌ای می‌کند؟ (iranarze.ir)

۱) (قل انما اعظکم بواحدة ان تقوموا الله مثنی و فرادی)

۲) (قل اللخ اعبد مخلصاً له دینی فاعبدوا ما شئتم من دونه)

۳) (قل لا اقول لكم عندی خزائن الله و لا اعلم الغیب)

۴) (قل هل یستوی الاعمی و البصیر افلا تتفكرون)

☑ پاسخ سایت ایران عرضه: گزینه ۱

۱۷- قرآن کریم، دلیل اصلی مقاومت انبیاء و مبارزه طلبی را در چه امری می‌داند؟ (iranarze.ir)

۱) حامی محرومان بودن (۲) ایمان داشتن به هدف (۳) اعتماد به نفس داشتن (۴) عزم قوی داشتن

☑ پاسخ سایت ایران عرضه: گزینه ۲

۱۸- حدیث شریف «قل ان ادری اقرب ما توعدون ام یجعل له ربی امداً»، به کدام یک از وظایف معلمی اشاره دارد؟

۱) شهامت در گفتن «نمی‌دانم» (۲) دادن فرصت تحقیق به مخالف

۳) آشنایی با مشکلات دیگران (۴) پاسخ به شبهات متعلمین

☑ پاسخ سایت ایران عرضه: گزینه ۱

۱۹- وظیفه معلم هنگام نیاز به اعلام دیدگاه و نظری که مخالف دارد، چیست؟ (iranarze.ir)

۱) بیان دیدگاهی که بتواند مخالفین را همراه کند (۲) بیان دیدگاهی که موافق نظر اکثریت باشد

۳) بیان حق با قاطعیت، متانت و ادب (۴) بیان حق و در صورت نیاز تحکم

☑ پاسخ سایت ایران عرضه: گزینه ۳

۲۰- { ا یر ا ن ع ر ض ه } قرآن کریم درباره چه افرادی آیه شریفه زیر را می‌فرماید؟ (iranarze.ir)

(الذین یذکرون الله قیاماً و قعوداً و علی جنوبهم)

۱) صابران (۲) مجاهدان (۳) مؤمنان (۴) خردمندان

☑ پاسخ سایت ایران عرضه: گزینه ۴

## ◀ هوش و استعداد معلمی

راهنمایی: در این بخش از آزمون، یک متن داده شده است. این متن را به دقت بخوانید و پاسخ سؤال‌هایی را که در زیر آن آمده است، با توجه به آنچه می‌توان از متن استنتاج یا استنباط کرد،

ساختن گرایی (Constructivism)، به عنوان یک رویکرد چند رشته‌ای، مکتبی جدید است که با نام‌های پیازه و ویگوتسکی قرین است. تلفیق پارادایم‌های زبان‌شناسی، روان‌شناسی و جامعه‌شناسی از ویژگی‌های این رویکرد است که در ادامه به دیدگاه‌های شناختی و اجتماعی به عنوان دو شاخه ساخت گرایی اشاره می‌شود. در نسخه شناختی ساختن گرایی، تأکید بر

دانش آموز است که مفاهیم یا واقعیت را ساخته و شکل می دهد و به عبارتی دانش آموز باید خود دانش پیچیده را کشف و منتقل کند. برای پیازه، یادگیری یعنی فرایند رشدی که مستلزم تغییر، خود تعمیمی و ساختن است و هر تجربه یادگیری بر پایه تجارب و معلومات قبلی حاصل می شود.

ساخت گرایی اجتماعی بر اهمیت تعامل اجتماعی و یادگیری مشارکتی در ساختن مفاهیم احساسی و شناختی از واقعیت استوار است. سخنگویی ساختن گرایی اجتماعی ویگوتسکی است که معتقد است مفهوم سازی و تفکر به طور اجتماعی شکل می گیرد و حاصل تعاملات اجتماعی دانش آموزان با محیط است. در مفهوم «محدوده تقریبی رشد» که توسط ویگوتسکی مطرح شده، بر نقش مهم تعامل بین معلم و دانش آموزان، و دانش آموزان با یکدیگر در یادگیری تأکید می شود. «محدوده تقریبی رشد» وظایفی را که دانش آموز به تنهایی قادر به انجام آن ها نیست ولی با کمک معلم، همگروهی های توانمند و بزرگسالان خود قادر به انجام آن ها می شود را توضیح می دهد. بر این اساس، باید ریشه های شناخت را در تعاملات اجتماعی جستجو کرد.

۲۱- طبق پاراگراف اول، کدام مورد زیر در خصوص ساختن گرایی ذکر نشده است؟ (iranarze.ir)

- ۱) رویکرد چند رشته ای و جدید است.
- ۲) با نام های پیازه و ویگوتسکی همراه است.
- ۳) از زبانشناسی، روانشناسی و جامعه شناسی بهره می برد.
- ۴) در نتیجه تلفیق و تکامل دیدگاه های شناختی و اجتماعی، ظهور کرد.

پاسخ سایت ایران عرضه: گزینه ۴

۲۲- مطابق متن، کدام یک از گزاره های زیر صحیح است؟ (iranarze.ir)

۱) نقش فعال دانش آموز، که در ساختن گرایی شناختی مورد تأکید است، تحت تأثیر مفهوم «محدوده تقریبی رشد» ویگوتسکی ظهور و بروز پیدا کرد.

۲) ساختن گرایی اجتماعی را می توان نگرشی جدید دانست که در آن نقش تعاملات اجتماعی دانش آموزان در مفهوم سازی پررنگ است.

۳) براساس نظریه پیازه، یادگیری یعنی انتقال دانش از معلم به دانش آموز در فرایندی که در آن معلم نقش اصلی را ایفا می کند.

۴) در نظریه ویگوتسکی، تعامل دانش آموزان با یکدیگر مهم ترین فاکتور تأثیر گذار بر یادگیری است.

پاسخ سایت ایران عرضه: گزینه ۲

۲۳- متن حاضر، اطلاعات کافی برای پاسخ دادن به کدام پرسش های زیر را دارد؟ (iranarze.ir)

الف) چه زمانی ویگوتسکی مفهوم «محدوده تقریبی رشد» را برای اولین بار مطرح کرد؟

ب) آیا در ساختن گرایی اجتماعی، منشأ شناخت را باید در تجربیات درونی خود دانش آموز جستجو کرد؟

ج) نخستین نقدی که پیازه بر ساختن گرایبی اجتماعی وارد کرد، متأثر از کدام یکی از پارادایم های زبانشناسی، روانشناسی و جامعه شناسی بود؟

۱) فقط «ب»      ۲) فقط «الف»      ۳) فقط «ج»      ۴) «ب» و «ج»

پاسخ سایت ایران عرضه: گزینه ۲

راهنمای: برای پاسخگویی به سؤال های ۲۴ تا ۲۷، لازم است موقعیتی را که در هر سؤال مطرح شده، مورد تجزیه و تحلیل قرار دهید و سپس گزینه ای را که فکر می کنید پاسخ مناسب تری برای آن سؤال است، انتخاب کنید. هر سؤال را با دقت بخوانید و با توجه به مطالب مطرح شده در هر سؤال و نتایجی که بیان شده و بیان نشده ولی قابل استنتاج است، پاسخی را که صحیح تر به نظر می رسد، انتخاب و در پاسخنامه علامت بزنید.

۲۴- برای بیان و انتقال افکار خود به دیگران از الفاظ استفاده می کنیم. از آن جا که خطا در الفاظ و معنای آن ها می تواند باعث خطا در اندیشیدن شود، به مبحث الفاظ در منطق توجه خاصی می شود. علم منطق وابسته به زبانی خاص نیست و لذا در این بحث وارد قواعد صرفی و نحوی نمی شویم؛ بلکه به بررسی اصول کلی ای می پردازیم که اطلاع از آن ها در حیطه زبان (الفاظ)، ..... .

کدام مورد، جای خالی متن را، به منطقی ترین، شکل، کامل می کند؟ (iranarze.ir)

۱) با زبان مادری خودمان ارتباطی تنگاتنگ دارد.

۲) می تواند به ما در یادگیری زبان های جدید کمک کند.

۳) به ما در جهت جلوگیری از خطای اندیشه یاری می رساند.

۴) به ما کمک می کند تا ذهن خویش را از افکار منفی خالی کنیم.

پاسخ سایت ایران عرضه: گزینه ۳

۲۵- در خط انگلیسی هم دشواری و اختلاف با تلفظ، کمتر از فرانسه نیست. گویا این نکته از جرج برنارد شاو، نمایشنامه نویس و طنزپرداز انگلیسی زبان باشد که گفته است در خط انگلیسی، کلمه fish یعنی «ماهی» را چنین باید نوشت: ghoti . و چون انگلیس زبان ها به او ایراد گرفته اند که چگونه این حروف چنان تلفظ می شود، شاو توضیح داده است که «gh» نشانه صوت «ف» است، چنان که در کلمه cough به معنی «سرفه» مشاهده می شود؛ «o» نشانه صوت «ای» است، چنان که در نوشتن کلمه women به کار می رود؛ «ti» هم که «ش» تلفظ می شود، چنان که در کلمات متعدد از قبیل caution دیده می شود.

کدام مورد زیر را می توان به درستی از متن حاضر استنباط کرد؟ (iranarze.ir)

۱) در خط فرانسوی، دشواری و اختلاف با تلفظ، بیشتر از انگلیسی است.

۲) در زبان فرانسوی، تلفظ صحیح یک واژه را همیشه نمی توان از روی شکل نوشتاری آن واژه حدس زد.



۳) ghoti را باید یکی از دشوارترین واژگان رایج در زبان انگلیسی محسوب کرد، زیرا اختلاف نحوه نوشتن و نحوه تلفظ آن بسیار زیاد است؟

۴) هدف جرج برنارد شاو این بود که، با ذکر مثالی، یکی از مهم ترین دلایل نشان دهنده ظریف زبان انگلیسی در ساختن کلمات جدید را ذکر کند.

#### ☑ پاسخ سایت ایران عرضه: گزینه ۲

۲۶- یکی از مهمترین تغییرات جغرافیایی در قرون بیستم و بیست و یکم، افزایش شهر و شهرنشینی در جهان است. منظور از اصطلاح شهرنشینی، جمعیت ساکن در شهرهای یک کشور یا ناحیه است. در سال ۱۹۵۰ میلادی، فقط ۳۰ درصد جمعیت جهان در شهرها زندگی می کردند؛ اما در سال ۲۰۱۴ میلادی، ۵۴ درصد جمعیت جهان ساکن شهرها بوده اند. امروزه درصد جمعیت شهرنشین جهان از جمعیت روستانشین پیشی گرفته است و پیش بینی می شود که تا سال ۲۰۵۰ میلادی، جمعیت شهرنشین جهان به حدود ۶۶ درصد برسد.

کدام مورد زیر، در صورتی که صحیح فرض شود، پیش بینی ها را در مورد افزایش میزان شهرنشینی در جهان تا سال ۲۰۵۰، به بهترین شکل، تقویت می کند؟ (iranarze.ir)

۱) کلان شهرها، به دلیل قیمت ها فزاینده مسکن، جذابیت سابق را ندارند؛ در نتیجه، شهرهای کوچک تری در کنار آن ها شکل گرفته اند که پذیرای جمعیت روزافزون مهاجران روستایی هستند.

۲) در برخی کشورها، امکانات رفاهی در روستاها به قدری افزایش یافته است که فرد احساس می کند در یک شهر زندگی می کند.

۳) با پیشرفت های اخیر در حوزه فناوری، مردم شهر و روستا می توانند، در هر جا هستند، یک کسب و کار خوب اینترنتی راه بیندازند.

۴) طبق آخرین سرشماری ها، میانگین نرخ زاد و ولد در روستاها با میانگین آن در شهره تفاوت معناداری ندارد.

#### ☑ پاسخ سایت ایران عرضه: گزینه ۱

۲۷- اگر به واژه ای مانند «زیبا» دقت کنیم، در می یابیم که تصور آن به تنهایی و بدون همراه شدن با اسم، شدنی نیست، یعنی «تصویر زیبا»، «صدای زیبا» و «دستخط زیبا» ببینیم، تصویری از آن پیدا می کنیم، زیرا «زیبا» ویژگی ای است که کارکردش توصیف اسم است و در کنار اسم، مفهومی روشن پیدا می کند. بدین ترتیب، صفت از نظر معنایی با اسم متفاوت است.

کدام مورد، رابطه بین دو بخشی که زیر آن ها خط کشیده شده است را، به منطقی ترین شکل، نشان می دهد؟ (iranarze.ir)

۱) اولی یک اشتباه رایج را بیان می کند، و دومی مثالی است که نادرست بودن آن اشتباه را نشان می دهد.

۲) اولی تصویری ناممکن است که نویسنده متن را دچار تردید کرده، و دومی دلیل او برای رد آن تصور است.

۳) اولی یک اصل زبانی است که تصور آن دشوار است، و دومی مثالی است که این دشواری را برطرف می کند.

۴) اولی یک نکته با زبان است که نویسنده متن به آن اعتماد دارد، و دومی دلیلی برای باور به آن نکته است.

پاسخ سایت ایران عرضه: گزینه ۴

راهنمایی: اطلاعات زیر را بخوانید و با توجه به آن، پاسخ سؤال های ۲۸ تا ۳۰ که در زیر آن آمده است را در پاسخنامه علامت بزنید.

روی ۵ مکعب، یکپایز حروف «A»، «B»، «C»، «D» و «E» که حروف ابتدایی و متوالی انگلیسی هستند، درج شده است.

روی هم وجه های یک مکعب فقط یکی از این حروف درج شده است. کودکی با کنار هم قرار دادن مکعب ها، یک کلمه ۵

حروفی بدون توجه به معنای آن می سازد. اطلاعات زیر در خصوص کلمه ساخته شده، موجود است:

• هیچ دو حرف متوالی، کنار هم قرار نمی گیرند.

• حرف C، نه در اول و نه در آخر کلمه استفاده نمی شود.

۲۸- اگر E، آخرین حرف کلمه باشد، حرف دوم کلمه کدام است؟ (iranarze.ir)

A(۴)                      D(۳)                      B(۲)                      C(۱)

پاسخ سایت ایران عرضه: گزینه ۳

۲۹- اگر حرف اول کلمه A باشد، حرف چهارم این کلمه کدام است؟ (iranarze.ir)

D(۴)                      C(۳)                      B(۲)                      E(۱)

پاسخ سایت ایران عرضه: گزینه ۲

۳۰- (متعلق به سایت ایران عرضه) اگر اولین حرف کلمه ساخته شده D باشد، چندمین حرف این کلمه B است؟ (iranarze.ir)

۱) دوم (۲) سوم (۳) پنجم (۴) نمی توان تعیین کرد

پاسخ سایت ایران عرضه: گزینه ۴

راهنمایی: سؤال های ۳۱ تا ۳۴ را به دقت بخوانید و جواب هر سؤال را در پاسخنامه علامت بزنید.

۳۱- بین اعداد هر ی از اشکال زیر، ارتباط یکسان و مشترکی برقرار است. به جای علامت سؤال کدام عدد باید قرار گیرد؟

۱۴(۱)

۱۳(۲)

۸(۳)

۴(۴)

۴۹	۳۴	۱۷	۷۱
۱۱	۷	۶	؟
۵۰	۲۹	۳۷	۵۵

پاسخ سایت ایران عرضه: گزینه ۱

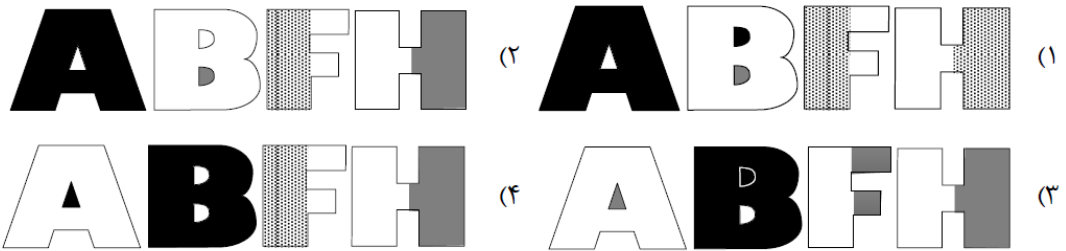
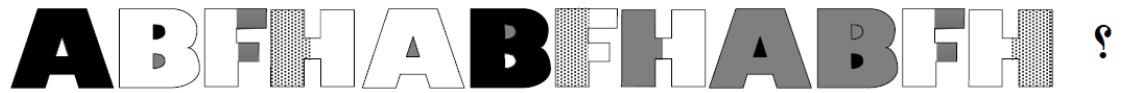
۳۲- داود کالایی را به  $\frac{3}{4}$  قیمت درج شده روی آن خریداری کرده و آن را ۲۰ درصد بیشتر از قیمت درج شده می فروشد. او در

این معامله چند درصد سود می کند؟ (iranarze.ir)

۵۰(۴)                      ۳۵(۳)                      ۴۵(۲)                      ۶۰(۱)

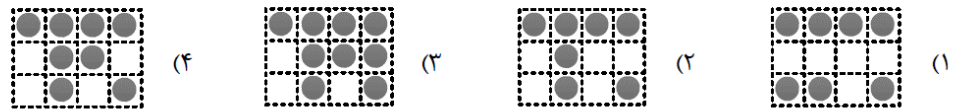
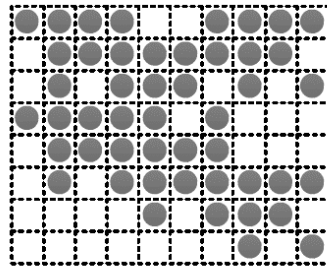


۳۷- کدام الگو باید به جای علامت سؤال قرار گیرد؟ (iranarze.ir)



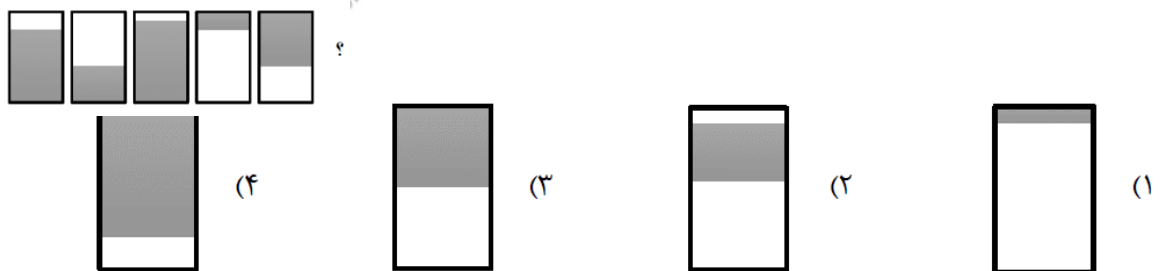
پاسخ سایت ایران عرضه: گزینه ۲

۳۸- شکل زیر با تکرار کدام الگو حاصل می شود؟ (جا به جایی دایره ها، دوران و روی هم قرار گرفتن الگو مجاز نیست.)



پاسخ سایت ایران عرضه: گزینه ۴

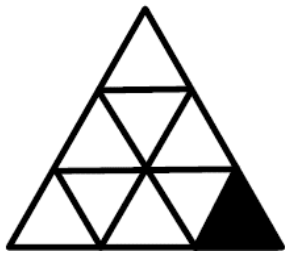
۳۹- کدام الگو باید به جای علامت سؤال قرار گیرد؟ (iranarze.ir)



پاسخ سایت ایران عرضه: گزینه ۱

۴۰- (تالیف سایت ایران عرضه) در شکل زیر، چند مثلث وجود دارد که حداقل یک ضلع آن به مثلث مشکی، چسبیده است؟

(iranarze.ir)



۵(۱)

۴(۲)

۳(۳)

۲(۴)

پاسخ سایت ایران عرضه: گزینه ۳

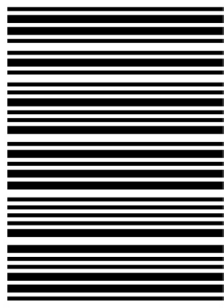




کد کنترل

605

A



605A



بعدازظهر پنجشنبه ۱۴۰۳/۰۲/۰۶



در زمینه مسائل علمی باید دنبال قله بود.  
مقام معظم رهبری

جمهوری اسلامی ایران  
وزارت علوم، تحقیقات و فناوری  
سازمان سنجش آموزش کشور

دفترچه شماره ۲

**آزمون اختصاصی (سراسری) ورودی دانشگاهها و مؤسسات آموزش عالی  
نوبت اول - اردیبهشت سال ۱۴۰۳**

**گروه آزمایشی زبانهای خارجی (ویژه داوطلبان دانشگاه فرهنگیان)**

ردیف	مواد امتحانی	تعداد سؤال	از شماره	تا شماره	زمان پاسخگویی	ملاحظات
۱	تعلیم و تربیت اسلامی	۲۰	۷۱	۹۰	۲۰ دقیقه	۴۰ سؤال
۲	هوش و استعداد معلمی	۲۰	۹۱	۱۱۰	۴۰ دقیقه	۶۰ دقیقه

این آزمون، نمره منفی دارد.

استفاده از ماشین حساب مجاز نیست.

حق چاپ، تکثیر و انتشار سؤالات به هر روش (الکترونیکی و ...) پس از برگزاری آزمون، برای تمامی اشخاص حقیقی و حقوقی تنها با مجوز این سازمان مجاز است و با متخلفین برابر مقررات رفتار می شود.

\* داوطلب گرامی، عدم درج مشخصات و امضا در مندرجات جدول زیر، به منزله عدم حضور شما در جلسه آزمون است.

اینجانب ..... با شماره داوطلبی ..... با آگاهی کامل، یکسان بودن شماره سندلی خود را با شماره داوطلبی مندرج در بالای کارت ورود به جلسه، بالای پاسخنامه و دفترچه سؤالات، نوع و کد کنترل درج شده بر روی دفترچه سؤالات تأیید می‌نمایم.

امضا:

- ۷۱- میزان موفقیت و وفای به عهد با کدام مورد شناخته می‌شود و کدام عبارت مؤید آن است؟  
 (۱) مراقبت - ﴿حاسبوا انفسکم قبل ان تحاسبوا﴾ (۲) ارزیابی - ﴿حاسبوا انفسکم قبل ان تحاسبوا﴾  
 (۳) ارزیابی - ﴿استقال الذنوب و اصلح العیوب﴾ (۴) مراقبت - ﴿استقال الذنوب و اصلح العیوب﴾
- ۷۲- طبق سخن امام علی(ع) که گذشت زمان آفانی دارد، نتیجه این آفت چیست؟  
 (۱) سبب ازهم گسیختگی تصمیم‌ها و کارها می‌شود. (۲) موجب افزایش افسردگی و ناامیدی می‌شود.  
 (۳) سبب فراموشی هدف در زندگی می‌شود. (۴) موجب کم‌طاقتی و ناآرامی فرد می‌شود.
- ۷۳- برای حرکت در مسیر هدف قرب الهی، کدام مورد بسیار ضروری است؟  
 (۱) هر شب کارهای روز خودمان را ارزیابی کنیم و در پایان هفته به حسابمان رسیدگی کنیم.  
 (۲) بعد از مراقبت، میزان موفقیت و وفاداری به عهد را شناسایی کنیم و وارد عمل شویم.  
 (۳) باقی ماندن بر پیمان خود با خدا و وفای به عهد که رضایت مخلوق را در پی دارد.  
 (۴) وجود اسوه و الگوهایی که راه را با موفقیت طی کرده و به مقصد رسیده‌اند.
- ۷۴- کدام آیه شریفه زیر، نمونه کامل تمرین صبر و پایداری در برابر خواهش‌های دل است؟  
 (۱) ﴿اهدنا الصراط المستقیم﴾ (۲) ﴿و لذكر الله اکبر و الله یعلم ما تصنعون﴾  
 (۳) ﴿یا ایها الذین آمنوا کتب علیکم الصیام...﴾ (۴) ﴿واقم الصلاة ان الصلاة تنهی عن الفحشاء و المنکر﴾
- ۷۵- اگر فرزند با نهی پدر و مادر به سفری برود که آن سفر بر او واجب نبوده است، نماز و روزه‌اش چه حکمی دارد؟  
 (۱) باید نماز را شکسته بخواند و روزه را نگیرد. (۲) باید نماز را تمام بخواند و روزه را بگیرد.  
 (۳) باید نماز را شکسته بخواند و روزه‌اش را بگیرد. (۴) باید نماز را تمام بخواند و روزه‌اش را نگیرد.
- ۷۶- چرا خصلت ارزشمند عفاف در وجود زنان از ارزش بیشتری برخوردار است؟  
 (۱) زن پشتوانه محکم وابستگی مرد به کانون خانواده است.  
 (۲) مسئولیت تربیت فرزندان در جامعه بر دوش زنان است.  
 (۳) خداوند زنان را بیش از مردان به نعمت زیبایی آراسته است.  
 (۴) چون زنان به زیبایی باطنی آراسته‌اند، تحکیم خانواده به عهده آنها است.
- ۷۷- کدام عبارت «نقش حفاظتی پوشش» برای زنان در برابر افراد اسیر هوی و هوس است؟  
 (۱) فلا یوذین (۲) ذلک ادنی (۳) یدنین علیهن (۴) من جلابیهن
- ۷۸- قرآن کریم راه و روش اصلی کسب عزت و کرامت را چگونه معرفی کرده و کدام ترجمه آیه شریفه مؤید آن است؟  
 (۱) توانایی انسان در کنترل شهوت جنسی - هرکس که عزت می‌خواهد، عزت یکسره از آن خداست.  
 (۲) توانایی انسان در کنترل شهوت جنسی - آن کس که خود را گرامی بدارد شهوت در نزد او حقیر می‌شود.  
 (۳) بازگشت به سوی خدا و قبول فرمان‌های او - آن کس که خود را گرامی بدارد شهوت در نزد او حقیر می‌شود.  
 (۴) بازگشت به سوی خدا و قبول فرمان‌های او - هرکس که عزت می‌خواهد، عزت یکسره از آن خداست.
- ۷۹- در برآورده شدن تمایلات عالی و دانی «عقل و وجدان» انسان را به چه چیز فرا می‌خواند؟  
 (۱) سرگرم شدن به تمایلات دانی و غافل نشدن از تمایلات عالی  
 (۲) توجه کردن به هر دو تمایلات و لذت بردن از آنها به‌طور یکسان  
 (۳) پاسخ به تمایلات فراتر و فراهم کردن فرصتی برای پرورش تمایلات معنوی و الهی  
 (۴) پاسخ در حد نیاز به تمایلات دانی و فراهم کردن فرصتی برای پرورش تمایلات معنوی

- ۸۰- با توجه به عبارت ﴿فی ذلک لایات لقوم یتفکرون﴾ قرآن کریم در مورد نهاد خانواده، به کدام نشانه‌ها اشاره کرده است؟
- ۱) یکسانی زن و مرد در هدف زندگی - رشد و بالندگی فرزندان در بستر خانواده
  - ۲) یکسانی زن و مرد در هدف زندگی - ایجاد آرامش و رحمت بین همسران
  - ۳) آفرینش همسرانی از جنس خودشان - ایجاد آرامش و رحمت بین همسران
  - ۴) آفرینش همسرانی از جنس خودشان - رشد و بالندگی فرزندان در بستر خانواده
- ۸۱- هر کس که خواستار آن است تا دیگران به خانواده او نظر سوء نداشته باشند، خودش هم چگونه باید رفتار کند؟
- ۱) چون خودسازی مقدم بر اصلاح دیگران است و عمل هر کس، عکس‌العملی دارد باید نگاهش را کنترل کند تا به گناه نیفتد.
  - ۲) چون نظام هستی بر عدالت است و عمل هر کس، عکس‌العملی دارد باید نگاهش را کنترل کند تا به گناه نیفتد.
  - ۳) چون نظام هستی بر عدالت است و هر کس، ممکن است گرفتار گناه شود، بهتر است جنبه‌های حلال و حرام را رعایت کند.
  - ۴) چون خودسازی مقدم بر اصلاح دیگران است و هر کس، ممکن است گرفتار گناه شود، بهتر است جنبه‌های حلال و حرام را رعایت کند.
- ۸۲- تجربه‌های روان‌شناختی مبدأ آرامش در خانواده را چه کسی معرفی می‌کند و با کدام برنامه در مورد تشکیل خانواده ارتباط دارد؟
- ۱) زن - توجه به اهداف ازدواج
  - ۲) مرد - توجه به اهداف ازدواج
  - ۳) زن - تقویت عفاف و پاکدامنی
  - ۴) مرد - تقویت عفاف و پاکدامنی
- ۸۳- یکی از اهداف تشکیل خانواده، رشد و پرورش فرزندان می‌باشد. این مفهوم از توجه به کدام آیه به دست می‌آید و برترین هدف کدام است؟
- ۱) ﴿والله جعل لکم من انفسکم ازواجاً و جعل لکم من ازواجکم...﴾ - رشد و پرورش فرزندان
  - ۲) ﴿والله جعل لکم من انفسکم ازواجاً و جعل لکم من ازواجکم...﴾ - رشد اخلاقی و معنوی
  - ۳) ﴿و من آیاته ان خلق لکم من انفسکم ازواجاً لتسکنوا الیها...﴾ - رشد و پرورش فرزندان
  - ۴) ﴿و من آیاته ان خلق لکم من انفسکم ازواجاً لتسکنوا الیها...﴾ - رشد اخلاقی و معنوی
- ۸۴- آیه شریفه ﴿من کان غنیاً فلیستعفف و من کان فقیراً فلیأکل بالمعروف﴾ به کدام موضوع اشاره دارد؟
- ۱) اصلاح و تحول جامعه
  - ۲) ساده‌زیستی پیامبر(ص)
  - ۳) مدیریت خدمات اجتماعی
  - ۴) مدیریت اموال یتیمان
- ۸۵- کدام صفت از صفات خوب معلم و رمز موفقیت اوست و قرآن در این رابطه چه می‌فرماید؟
- ۱) صبور و منصف باشد - ﴿لعلک باخع نفسک الا یکونوا مؤمنین﴾
  - ۲) صمیمی و با محبت باشد - ﴿لعلک باخع نفسک الا یکونوا مؤمنین﴾
  - ۳) صمیمی و با محبت باشد - ﴿لو کنت فظاً غلیظ القلب لانفضوا من حولک﴾
  - ۴) صبور و منصف باشد - ﴿لو کنت فظاً غلیظ القلب لانفضوا من حولک﴾
- ۸۶- یک معلم وظیفه‌گرا باید بداند که همراهی نکردن دیگران، تکلیف او را ساقط نمی‌کند، قرآن در این رابطه چه توصیه‌ای می‌کند؟
- ۱) ﴿قل انما اعظکم بواحدة ان تقوموا لله مثنی و فرادی﴾
  - ۲) ﴿قل الله اعبد مخلصاً له دینی فاعبدوا ما شئتم من دونه﴾
  - ۳) ﴿قل لا اقول لکم عندی خزائن الله و لا اعلم الغیب﴾
  - ۴) ﴿قل هل یتسوی الاعمی و البصیر افلا تتفکرون﴾
- ۸۷- قرآن کریم، دلیل اصلی مقاومت انبیاء و مبارزه‌طلبی را در چه امری می‌داند؟
- ۱) حامی محرومان بودن
  - ۲) ایمان داشتن به هدف
  - ۳) اعتماد به نفس داشتن
  - ۴) عزم قوی داشتن
- ۸۸- حدیث شریف «قل ان ادری اقرب ما توعدون ام يجعل له ربی امداً»، به کدام یک از وظایف معلمی اشاره دارد؟
- ۱) شهامت در گفتن «منی دانم»
  - ۲) دادن فرصت تحقیق به مخالف
  - ۳) آشنایی با مشکلات دیگران
  - ۴) پاسخ به شبهات متعلمین
- ۸۹- وظیفه معلم هنگام نیاز به اعلام دیدگاه و نظری که مخالف دارد، چیست؟
- ۱) بیان دیدگاهی که بتواند مخالفین را همراه کند
  - ۲) بیان دیدگاهی که موافق نظر اکثریت باشد
  - ۳) بیان حق با قاطعیت، متانت و ادب
  - ۴) بیان حق و در صورت نیاز تحکم
- ۹۰- قرآن کریم درباره چه افرادی آیه شریفه زیر را می‌فرماید؟
- ﴿الذین یدکرون الله قیاماً و قعوداً و علی جنوبهم﴾
- ۱) صابران
  - ۲) مجاهدان
  - ۳) مؤمنان
  - ۴) خردمندان

راهنمایی: در این بخش از آزمون، یک متن داده شده است. این متن را به دقت بخوانید و پاسخ سؤال‌هایی را که در زیر آن آمده است، با توجه به آنچه می‌توان از متن استنتاج یا استنباط کرد،

ساختن‌گرایی (Constructivism)، به‌عنوان یک رویکرد چندرشته‌ای، مکتبی جدید است که با نام‌های پیازه و ویگوتسکی قرین است. تلفیق پارادایم‌های زبان‌شناسی، روانشناسی و جامعه‌شناسی از ویژگی‌های این رویکرد است که در ادامه به دیدگاه‌های شناختی و اجتماعی به عنوان دو شاخه ساختن‌گرایی اشاره می‌شود. در نسخه شناختی ساختن‌گرایی، تأکید بر دانش آموز است که مفاهیم یا واقعیت را ساخته و شکل می‌دهد و به عبارتی دانش آموز باید خود دانش پیچیده را کشف و منتقل کند. برای پیازه، یادگیری یعنی فرایند رشدی که مستلزم تغییر، خودتعمیمی و ساختن است و هر تجربه یادگیری بر پایه تجارب و معلومات قبلی حاصل می‌شود.

ساختن‌گرایی اجتماعی بر اهمیت تعامل اجتماعی و یادگیری مشارکتی در ساختن مفاهیم احساسی و شناختی از واقعیت استوار است. سخنگوی ساختن‌گرایی اجتماعی ویگوتسکی است که معتقد است مفهوم‌سازی و تفکر به‌طور اجتماعی شکل می‌گیرد و حاصل تعاملات اجتماعی دانش‌آموزان با محیط است. در مفهوم «محدوده تقریبی رشد» که توسط ویگوتسکی مطرح شده، بر نقش مهم تعامل بین معلم و دانش‌آموزان، و دانش‌آموزان با یکدیگر در یادگیری تأکید می‌شود. «محدوده تقریبی رشد» وظایفی را که دانش‌آموز به تنهایی قادر به انجام آنها نیست ولی با کمک معلم، همگروهی‌های توانمند و بزرگسالان خود قادر به انجام آنها می‌شود را توضیح می‌دهد. براین اساس، باید ریشه‌های شناخت را در تعاملات اجتماعی جستجو کرد.

۹۱- طبق پاراگراف اول، کدام مورد زیر در خصوص ساختن‌گرایی ذکر نشده است؟

(۱) رویکردی چندرشته‌ای و جدید است.

(۲) با نام‌های پیازه و ویگوتسکی همراه است.

(۳) از زبان‌شناسی، روانشناسی و جامعه‌شناسی بهره می‌برد.

(۴) در نتیجه تلفیق و تکامل دیدگاه‌های شناختی و اجتماعی، ظهور کرد.

۹۲- مطابق متن، کدام‌یک از گزاره‌های زیر صحیح است؟

(۱) نقش فعال دانش‌آموز، که در ساختن‌گرایی شناختی مورد تأکید است، تحت تأثیر مفهوم «محدوده تقریبی رشد» ویگوتسکی ظهور و بروز پیدا کرد.

(۲) ساختن‌گرایی اجتماعی را می‌توان نگرشی جدید دانست که در آن نقش تعاملات اجتماعی دانش‌آموزان در مفهوم‌سازی پررنگ است.

(۳) براساس نظریه پیازه، یادگیری یعنی انتقال دانش از معلم به دانش‌آموز در فرایندی که در آن معلم نقش اصلی را ایفا می‌کند.

(۴) در نظریه ویگوتسکی، تعامل دانش‌آموزان با یکدیگر مهم‌ترین فاکتور تأثیرگذار بر یادگیری است.

۹۳- متن حاضر، اطلاعات کافی برای پاسخ دادن به کدام پرسش‌های زیر را دارد؟

(الف) چه زمانی ویگوتسکی مفهوم «محدوده تقریبی رشد» را برای اولین بار مطرح کرد؟

(ب) آیا در ساختن‌گرایی اجتماعی، منشأ شناخت را باید در تجربیات درونی خود دانش‌آموز جستجو کرد؟

(ج) نخستین نقدی که پیازه بر ساختن‌گرایی اجتماعی وارد کرد، متأثر از کدام‌یک از پارادایم‌های زبان‌شناسی، روانشناسی و جامعه‌شناسی بود؟

(۱) فقط «ب» (۲) فقط «الف» (۳) فقط «ج» (۴) «ب» و «ج»

راهنمایی: برای پاسخگویی به سؤال‌های ۹۴ تا ۹۷، لازم است موقعیتی را که در هر سؤال مطرح شده، مورد تجزیه و تحلیل قرار دهید و سپس گزینه‌ای را که فکر می‌کنید پاسخ مناسب‌تری برای آن سؤال است، انتخاب کنید. هر سؤال را با دقت بخوانید و با توجه به مطالب مطرح شده در هر سؤال و نتایجی که بیان شده و بیان نشده ولی قابل استنتاج است، پاسخی را که صحیح‌تر به نظر می‌رسد، انتخاب و در پاسخنامه علامت بزنید.

- ۹۴- برای بیان و انتقال افکار خود به دیگران از الفاظ استفاده می‌کنیم. از آنجا که خطا در الفاظ و معنای آنها می‌تواند باعث خطا در اندیشیدن شود، به مبحث الفاظ در منطق توجه خاصی می‌شود. علم منطق وابسته به زبانی خاص نیست و لذا در این بحث وارد قواعد صرفی و نحوی نمی‌شویم؛ بلکه به بررسی اصول کلی‌ای می‌پردازیم که اطلاع از آنها در حیطه زبان (الفاظ)، ..... کدام مورد، جای خالی متن را، به منطقی‌ترین شکل، کامل می‌کند؟
- (۱) با زبان مادری خودمان ارتباطی تنگاتنگ دارد.
  - (۲) می‌تواند به ما در یادگیری زبان‌های جدید کمک کند.
  - (۳) به ما در جهت جلوگیری از خطای اندیشه یاری می‌رساند.
  - (۴) به ما کمک می‌کند تا ذهن خویش را از افکار منفی خالی کنیم.
- ۹۵- در خط انگلیسی هم دشواری و اختلاف با تلفظ، کمتر از فرانسه نیست. گویا این نکته از جرج برنارد شاو، نمایشنامه‌نویس و طنزپرداز انگلیسی‌زبان باشد که گفته است در خط انگلیسی، کلمه **fish** یعنی «ماهی» را چنین باید نوشت: **ghoti**. و چون انگلیسی‌زبان‌ها به او ایراد گرفته‌اند که چگونه این حروف چنان تلفظ می‌شود، شاو توضیح داده است که: «**gh**» نشانه صوت «ف» است، چنان که در کلمه **cough** به معنی «سرفه» مشاهده می‌شود؛ «**o**» نشانه صوت «ای» است، چنان که در نوشتن کلمه **women** به کار می‌رود؛ «**ti**» هم که «ش» تلفظ می‌شود، چنان که در کلمات متعدد از قبیل **caution** دیده می‌شود. کدام مورد زیر را می‌توان به درستی از متن حاضر استنباط کرد؟
- (۱) در خط فرانسوی، دشواری و اختلاف با تلفظ، بیشتر از انگلیسی است.
  - (۲) در زبان فرانسوی، تلفظ صحیح یک واژه را همیشه نمی‌توان از روی شکل نوشتاری آن واژه حدس زد.
  - (۳) **ghoti** را باید یکی از دشوارترین واژگان رایج در زبان انگلیسی محسوب کرد، زیرا اختلاف نحوه نوشتن و نحوه تلفظ آن بسیار زیاد است.
  - (۴) هدف جرج برنارد شاو این بود که، با ذکر مثالی، یکی از مهم‌ترین دلایل نشان‌دهنده ظرفیت زبان انگلیسی در ساختن کلمات جدید را ذکر کند.
- ۹۶- یکی از مهم‌ترین تغییرات جغرافیایی در قرون بیستم و بیست‌ویکم، افزایش شهر و شهرنشینی در جهان است. منظور از اصطلاح شهرنشینی، جمعیت ساکن در شهرهای یک کشور یا ناحیه است. در سال ۱۹۵۰ میلادی، فقط ۳۰ درصد جمعیت جهان در شهرها زندگی می‌کردند؛ اما در سال ۲۰۱۴ میلادی، ۵۴ درصد جمعیت جهان ساکن شهرها بوده‌اند. امروزه درصد جمعیت شهرنشین جهان از جمعیت روستانشین پیشی گرفته است و پیش‌بینی می‌شود که تا سال ۲۰۵۰ میلادی، جمعیت شهرنشین جهان به حدود ۶۶ درصد برسد. کدام مورد زیر، در صورتی که صحیح فرض شود، پیش‌بینی‌ها را در مورد افزایش میزان شهرنشینی در جهان تا سال ۲۰۵۰، به بهترین شکل، تقویت می‌کند؟
- (۱) کلان‌شهرها، به دلیل قیمت‌های فزاینده مسکن، جذابیت سابق را ندارند؛ در نتیجه، شهرهای کوچک‌تری در کنار آنها شکل گرفته‌اند که پذیرای جمعیت روزافزون مهاجران روستایی هستند.
  - (۲) در برخی کشورها، امکانات رفاهی در روستاها به قدری افزایش یافته است که فرد احساس می‌کند در یک شهر زندگی می‌کند.
  - (۳) با پیشرفت‌های اخیر در حوزه فناوری، مردم شهر و روستا می‌توانند، در هر جا که هستند، یک کسب‌وکار خوب اینترنتی راه بیندازند.
  - (۴) طبق آخرین سرشماری‌ها، میانگین نرخ زادوولد در روستاها با میانگین آن در شهرها تفاوت معناداری ندارد.



۹۷- اگر به واژه‌ای مانند «زیبا» دقت کنیم، درمی‌یابیم که تصور آن به تنهایی و بدون همراه شدن با اسم، شدنی نیست؛ یعنی تصور «زیبا» وقتی امکان پذیر است که به یک اسم تکیه کند. برای مثال، وقتی «زیبا» را در «چهره زیبا»، «منظره زیبا»، «تصویر زیبا»، «صدای زیبا» و «دستخط زیبا» ببینیم، تصوری از آن پیدا می‌کنیم، زیرا «زیبا» ویژگی‌ای است که کارکردش توصیف اسم است و در کنار اسم، مفهومی روشن پیدا می‌کند. بدین ترتیب، صفت از نظر معنایی با اسم متفاوت است.

کدام مورد، رابطه بین دو بخشی که زیر آنها خط کشیده شده است را، به منطقی‌ترین شکل، نشان می‌دهد؟

- (۱) اولی یک اشتباه رایج را بیان می‌کند، و دومی مثالی است که نادرست بودن آن اشتباه را نشان می‌دهد.
- (۲) اولی تصویری ناممکن است که نویسنده متن را دچار تردید کرده، و دومی دلیل او برای رد آن تصور است.
- (۳) اولی یک اصل زبانی است که تصور آن دشوار است، و دومی مثالی است که این دشواری را برطرف می‌کند.
- (۴) اولی یک نکته مرتبط با زبان است که نویسنده متن به آن اعتقاد دارد، و دومی دلیلی برای باور به آن نکته است.

راهنمایی: اطلاعات زیر را بخوانید و با توجه به آن، پاسخ سؤال‌های ۹۸ تا ۱۰۰ که در زیر آن آمده است را در پاسخنامه علامت بزنید.

روی ۵ مکعب، یکی از حروف، «A»، «B»، «C»، «D» و «E» که حروف ابتدایی و متوالی انگلیسی هستند، درج شده است. روی همه وجه‌های یک مکعب فقط یکی از این حروف درج شده است. کودکی با کنار هم قرار دادن مکعب‌ها، یک کلمه ۵ حرفی بدون توجه به معنای آن می‌سازد. اطلاعات زیر در خصوص کلمه ساخته‌شده، موجود است:

- هیچ دو حرف متوالی، کنار هم قرار نمی‌گیرند.
- حرف C، نه در اول و نه در آخر کلمه استفاده نمی‌شود.

۹۸- اگر E، آخرین حرف کلمه باشد، حرف دوم کلمه کدام است؟

- (۱) C      (۲) B      (۳) D      (۴) A

۹۹- اگر حرف اول کلمه A باشد، حرف چهارم این کلمه کدام است؟

- (۱) E      (۲) B      (۳) C      (۴) D

۱۰۰- اگر اولین حرف کلمه ساخته‌شده D باشد، چندمین حرف این کلمه B است؟

- (۱) دوم      (۲) سوم      (۳) پنجم      (۴) نمی‌توان تعیین کرد.

راهنمایی: سؤال‌های ۱۰۱ تا ۱۰۴ را به دقت بخوانید و جواب هر سؤال را در پاسخنامه علامت بزنید.

۱۰۱- بین اعداد هریک از اشکال زیر، ارتباط یکسان و مشترکی برقرار است. به‌جای علامت سؤال کدام عدد باید قرار گیرد؟

۴۹	۳۴	۱۷	۷۱
۱۱	۷	۶	؟
۵۰	۲۹	۳۷	۵۵

- (۱) ۱۴  
(۲) ۱۳  
(۳) ۸  
(۴) ۴

۱۰۲- داود کالایی را به  $\frac{3}{4}$  قیمت درج‌شده روی آن خریداری کرده و آن را ۲۰ درصد بیشتر از قیمت درج‌شده می‌فروشد.

او در این معامله چند درصد سود می‌کند؟

- (۱) ۶۰      (۲) ۴۵      (۳) ۳۵      (۴) ۵۰

۱۰۳- شرکت A با ۹ کارگر و شرکت B با تعدادی کارگر باید یک کار مشابه را انجام دهند. دستمزد کارگران شرکت B، دو برابر دستمزد کارگران شرکت A است. دستمزد کارگران شرکت A برای ۱۲ روز برابر ۳۱۰۵۰ هزار تومان است. اگر دستمزد کارگران شرکت B در ۸ روز برابر ۳۲۲۰۰ هزار تومان باشد، چند کارگر در شرکت B مشغول کار بوده‌اند؟

- (۱) ۶ (۲) ۸ (۳) ۷ (۴) ۱۲

۱۰۴- در ابتدای یک جلسه از کلاس آموزش زبان، نسبت افراد غایب به حاضر ۱ به ۳ است. اگر در طی تدریس ۲ زبان آموز دیگر در کلاس حاضر شوند، این نسبت ۱ به ۵ می‌شود. در انتهای جلسه چند نفر غایب هستند؟

- (۱) ۶ (۲) ۵ (۳) ۴ (۴) ۳

راهنمایی: سؤال ۱۰۵ شامل دو مقدار است، یکی در ستون «الف» و دیگری در ستون «ب». مقادیر دو ستون را با هم مقایسه نموده و با توجه به دستورالعمل زیر، پاسخ صحیح را تعیین کنید:

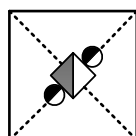
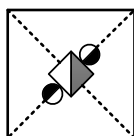
- اگر مقدار ستون «الف» بزرگتر است، در پاسخنامه گزینه ۱ را علامت بزنید.
- اگر مقدار ستون «ب» بزرگتر است، در پاسخنامه گزینه ۲ را علامت بزنید.
- اگر مقادیر دو ستون «الف» و «ب» با هم برابر هستند، در پاسخنامه گزینه ۳ را علامت بزنید.
- اگر نتوان رابطه‌ای بین مقادیر دو ستون «الف» و «ب» تعیین نمود، در پاسخنامه گزینه ۴ را علامت بزنید.

۱۰۵- دو کلمه متمایز که فقط در حرف N مشترک هستند را طوری در نظر بگیرید که در کلمه اول سه حرف بعد از N (سمت راست N) و در کلمه دوم سه حرف قبل از N (سمت چپ N) قرار دارد.

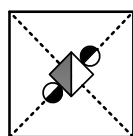
<u>الف</u>	<u>ب</u>
مجموع تعداد حروف قبل از N (سمت چپ N)	حاصل ضرب تعداد حروف بعد از N (سمت راست N)
در دو کلمه	در دو کلمه

راهنمایی: این بخش از آزمون، سؤال‌هایی از نوع تجسمی را شامل می‌شود. هریک از سؤال‌های ۱۰۶ تا ۱۱۰ را به دقت بررسی نموده و جواب صحیح را در پاسخنامه علامت بزنید.

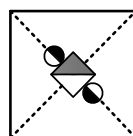
۱۰۶- کدام شکل دوران یافته شکل روبه‌رو است؟



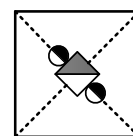
(۴)



(۳)

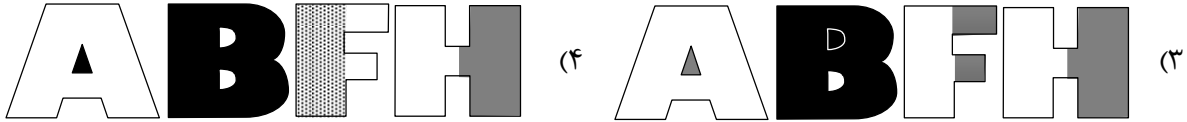
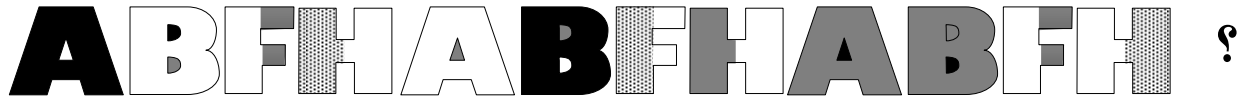


(۲)

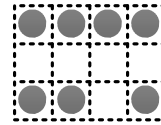
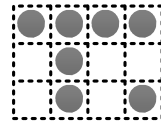
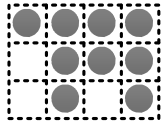
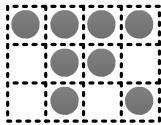
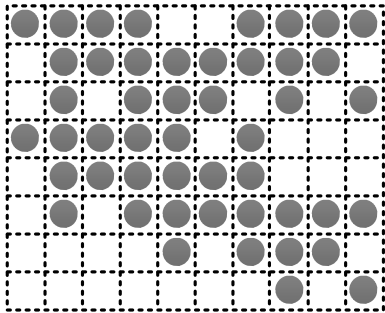


(۱)

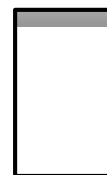
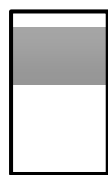
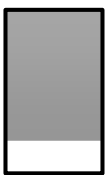
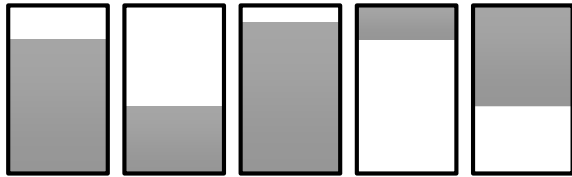
۱۰۷- کدام الگو باید به جای علامت سؤال قرار گیرد؟



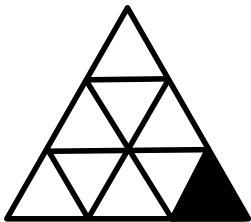
۱۰۸- شکل زیر با تکرار کدام الگو حاصل می شود؟ (جابه جایی دایره ها، دوران و روی هم قرار گرفتن الگو مجاز نیست.)



۱۰۹- کدام الگو باید به جای علامت سؤال قرار گیرد؟



۱۱۰- در شکل زیر، چند مثلث وجود دارد که حداقل یک ضلع آن به مثلث مشکی، چسبیده است؟



۵ (۱)

۴ (۲)

۳ (۳)

۲ (۴)