



کد محصول
ES1136



آخرین بروزرسانی
۲۸ آبان ۱۴۰۳

سوالات استخدامی

کارشناس قیمت گذاری گروه ۲ (زمین شناسی)

- ✓ مطابق با منابع آخرین آزمون برگزار شده
- ✓ نسخه رایگان شامل ۱۶۶ سوال (تعداد کمتر و تنها برخی دارای پاسخ)
- ✓ برای تهیه نسخه اصلی، با ۳۳ سوال به همراه پاسخنامه تشریحی، به سایت ایران عرضه مراجعه نمایید.



فهرست مطالب

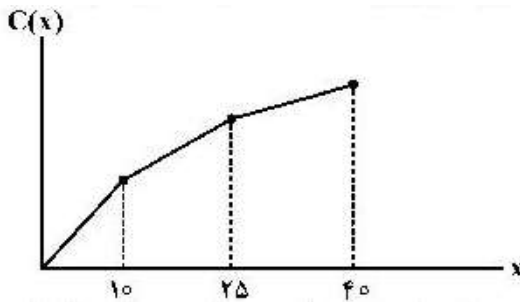
- ❖ فصل اول: سوالات تحقیق در عملیات در مدیریت تالیف ایران عرضه با پاسخنامه تستی - صفحه ۳
 - ◀ (دقت فرمایید: این سوالات از منابع اعلام شده نبوده و صرفاً به دلیل مفید بودن احتمالی، در محصول کار شده است.)
- ❖ فصل دوم: سوالات قانون حمایت از حقوق مصرف کنندگان و اساسنامه سازمان تالیف ایران عرضه ۱۴۰۲
 - ◀ بخش اول: سوالات قانون حمایت از حقوق مصرف کنندگان مصوب ۱۳۸۸/۰۷/۱۵ با اصلاحات و الحاقات بعدی - صفحه ۱۶
 - ◀ بخش دوم: سوالات اساسنامه سازمان حمایت مصرف کنندگان و تولیدکنندگان مصوب ۱۳۵۸/۱۰/۲۹ با اصلاحات و الحاقات بعدی - صفحه ۱۷
- ❖ فصل سوم: سوالات مقدمات قوانین مرتبط با گمرک و مالیات ارزش افزوده تالیف ایران عرضه ۱۴۰۲
 - ◀ بخش اول: سوالات قانون امور گمرکی مصوب ۱۳۹۰/۰۸/۲۲ به همراه آیین نامه اجرایی به اصلاحات و الحاقات بعدی - صفحه ۱۹
 - ◀ بخش دوم: سوالات قانون مالیات بر ارزش افزوده مصوب ۱۴۰۰/۰۳/۰۲ با اصلاحات و الحاقات بعدی - صفحه ۳۱
- ❖ فصل چهارم: سوالات قوانین ضوابط قیمت گذاری کالاهای وارداتی و تولید داخل تالیف ایران عرضه ۱۴۰۲
 - ◀ بخش اول: سوالات ضوابط قیمت گذاری کالاهای وارداتی - صفحه ۳۳
 - ◀ بخش دوم: سوالات ضوابط قیمت گذاری کالاهای تولید داخل - صفحه ۳۵
- ❖ فصل پنجم: سوالات قوانین مرتبط با بورس کالا تالیف ایران عرضه ۱۴۰۲
 - ◀ بخش اول: سوالات اساسنامه سازمان بورس و اوراق بهادار مصوب ۱۳۸۴/۱۲/۱۴ با اصلاحات و الحاقات بعدی - صفحه ۳۷

در هر بخش، تنها ۱ سوال ابتدایی دارای پاسخنامه تشریحی می باشد. در صورت تمایل به دریافت سوالات بیشتر با جواب تشریحی می توانید این محصول را از سایت ایران عرضه خریداری نمایید.

خرید محصول

❖ فصل اول: سوالات تحقیق در عملیات در مدیریت تالیف ایران عرضه

۱- (منبع ایران عرضه) اگر در شکل زیر x بیانگر مقدار تولید و $C(x)$ بیانگر هزینه هر واحد تولید از آن باشد. کدام یک از مفروضات برنامه ریزی خطی ضرورتاً نقض شده است؟ (iranarze.ir)



(۱) تناسب

(۲) بخش پذیری

(۳) جمع پذیری

(۴) معین بودن

پاسخ سایت ایران عرضه: گزینه ۴

۲- زمان مورد نیاز برای تولید هر واحد از محصول اول ۳ برابر محصول دوم و ۲ برابر محصول سوم است. اگر تمام زمان در دسترس کارخانه صرف تولید محصول اول گردد. حداکثر ۴۰۰ عدد از این محصول تولید می شود. محدودیت متناظر آن کدام است؟ (iranarze.ir)

$$2x_1 + 3x_2 + x_3 \leq 400 \quad (2)$$

$$3x_1 + x_2 + 2x_3 \leq 400 \quad (1)$$

$$x_1 + x_2 \frac{1}{3} + x_3 \frac{1}{2} \leq 400 \quad (4)$$

$$x_1 + 3x_2 + 2x_3 \leq 400 \quad (3)$$

۳- هزینه تولید هر واحد کالای B نصف هزینه تولید هر واحد کالای A و هزینه هر واحد کالای C نیز ۴ برابر هزینه تولید هر واحد کالای A است. اگر شرکت در زمان در دسترس بتواند ۵۰ واحد کالای A با هزینه کل ۲۰۰ تولید کند، تابع هدف مسأله به منظور حداقل کردن هزینه تولید کدام است؟ (iranarze.ir)

$$\text{Min } Z = 2x_A + x_B + 8x_C \quad (2)$$

$$\text{Min } Z = x_A + 2x_B + \frac{1}{4}x_C \quad (1)$$

$$\text{Min } Z = x_A + \frac{1}{2}x_B + 4x_C \quad (4)$$

$$\text{Min } Z = 4x_A + 2x_B + 16x_C \quad (3)$$

۴- سیاست تولید دو محصول به این صورت است که اختلاف تولید این دو محصول می تواند، صفر، ۲۰۰ یا ۵۰۰ واحد باشد. برای مدل سازی این سیاست در قالب یک مدل ریاضی به چند متغیر تصمیم نیاز است؟ (iranarze.ir)

(۱) ۲ متغیر تصمیم عدد صحیح، ۳ متغیر تصمیم صفر و یک

(۲) ۲ متغیر تصمیم عدد صحیح، ۴ متغیر تصمیم صفر و یک

(۳) متغیر تصمیم عدد صحیح، ۳ متغیر تصمیم صفر و یک

۴) متغیر تصمیم عدد صحیح، ۴ متغیر تصمیم صفر و یک

۵- یک شرکت پیمانکاری با مسأله انتخاب حداقل ۲ پروژه از ۵ پروژه زیر مواجه است. اطلاعات سرمایه مورد نیاز هر پروژه به شرح زیر است: (iranarze.ir)

پروژه	۱	۲	۳	۴	۵
سرمایه لازم	۱۵	۲۲	۳۰	۴۲	۳۵

با مفروضات زیر محدودیت‌های مسأله کدام است؟ (راهنمایی: متغیرهای تصمیم از نوع صفر و یک است).

الف: کل بودجه برای سرمایه‌گذاری ۲۱۰ واحد است. ب: پروژه‌های ۲ و ۵ ناسازگار هستند.

$$(1) \quad y_1 + y_2 + y_3 + y_4 + y_5 \geq 2; \quad 15y_1 + 22y_2 + 30y_3 + 42y_4 + 35y_5 \leq 210; \quad y_2 + y_5 \leq 1$$

$$(2) \quad 15y_1 + 22y_2 + 30y_3 + 42y_4 + 35y_5 \leq 210; \quad y_2 + y_5 = 2; \quad y_2 + y_5 = 1$$

$$(3) \quad y_1 + y_2 + y_3 + y_4 + y_5 \geq 2; \quad y_2 + y_5 \leq 0; \quad y_4 + y_3 \geq 0; \quad y_2 + y_5 \geq 1$$

$$(4) \quad y_1 + y_2 + y_3 + y_4 + y_5 \geq 2; \quad y_1 + y_5 = 1; \quad y_2 + y_5 = 1$$

۶- مقدار بهینه تابع هدف مسأله برنامه‌ریزی خطی زیر کدام است؟ (iranarze.ir)

$$\text{Min } Z = \text{Max} \{x, |x-2|, -x+4\}; \quad 1 \leq x \leq 4$$

۱) ۱ ۲) ۳ ۳) ۲ ۴) ۴

۷- مدل برنامه‌ریزی ریاضی زیر را در نظر بگیرید. مسأله ثانویه آن کدام است؟ (iranarze.ir)

$$\text{Max } Z = 2x_1 - x_2$$

$$\text{s.t:} \quad x_1 + x_2 = 100$$

$$2x_1 + \frac{1}{2}x_2 \geq 100$$

$$x_1 \geq 0, \quad x_2: \text{ نامقید}$$

$$\text{Min } y_1 = 100y_1 - 100y_2$$

$$\text{s.t:} \quad y_1 - 2y_2 \geq 2$$

$$-y_1 + \frac{1}{2}y_2 = 1 \quad (2)$$

$$y_1, y_2: \text{ نامقید}$$

$$\text{Min } y_1 = 100y_1 + 100y_2$$

$$\text{s.t:} \quad y_1 + 2y_2 \leq 2$$

$$y_1 - \frac{1}{2}y_2 \leq 1 \quad (1)$$

$$y_1, y_2 \geq 0$$

$$\text{Max } y_1 = 100y_1 + 100y_2$$

$$\text{s.t:} \quad y_1 + 2y_2 = 2$$

$$y_1 - \frac{1}{2}y_2 = 100 \quad (4)$$

$$y_1, y_2: \text{ نامقید}$$

$$\text{Max } y_1 = 2y_1 - 2y_2$$

$$\text{s.t:} \quad y_1 + y_2 = 100$$

$$2y_1 - \frac{1}{2}y_2 \geq 100 \quad (3)$$

$$y_1: \text{ نامقید}, \quad y_2 \geq 0$$

۸- در مدل برنامه‌ریزی خطی زیر، مقدار قیمت سایه محدودیت اول (y_1) کدام است؟ (iranarze.ir)

$$\text{Max } Z = -10x_1 - 3x_2 - 50x_3$$

$$\text{s.t:} \quad -5x_1 + 7x_2 - 2x_3 \leq -50$$

$$x_j \geq 0$$

۱) ۲- ۲) صفر

۳) ۱ ۴) ۲

۹- در مدل برنامه ریزی خطی، اگر متغیرهای پایه یک تکرار به ترتیب x_3 و x_2 باشند ($x_B = |x_3 \text{ و } x_2|$)، مقدار اعداد سمت

راست مربوط به این تکرار کدام می‌باشد؟ (iranarze.ir)

$$\text{Max } Z = Ax_1 + Bx_2 + Cx_3$$

$$\text{s.t: } 2x_1 + x_2 + 3x_3 = 30$$

$$3x_1 + 2x_2 + 3x_3 = 40$$

$$x_j \geq 0$$

$$\left[\frac{20}{3} \right] (2)$$

$$\left[\frac{10}{3} \right] (4)$$

$$\left[\frac{10}{3} \right] (1)$$

$$\left[\frac{10}{3} \right] (3)$$

۱۰- جدول بهینه سیمپلکس یک مسأله برنامه ریزی خطی به صورت زیر است. به ازای چه مقدار C_1 (ضریب متغیر تصمیم x_1

در صورت مسأله)، جواب مسأله تغییر نمی‌کند؟ (iranarze.ir)

	x_1	x_2	x_3	s_1	s_2	RHS
Z	$\frac{1}{2}$		$\frac{11}{4}$	$\frac{3}{4}$		
x_2	$\frac{3}{2}$		$\frac{5}{4}$	$\frac{1}{4}$		2
s_2	1		$\frac{1}{2}$	$-\frac{1}{2}$		2

$$C_1 \leq \frac{9}{2} (1)$$

$$C_1 \leq \frac{9}{8} (2)$$

$$C_1 \geq \frac{9}{2} (3)$$

$$C_1 \geq \frac{9}{8} (4)$$

۱۱- (منبع سوالات سایت ایران عرضه) مسأله برنامه ریزی پارامتریک و جدول نهایی آن (به ازای $\theta = 0$) به صورت زیر است.

به ازای چه مقدار θ جواب مسأله تغییر نمی‌کند؟ (iranarze.ir)

$$\text{Min } Z = x_1 + x_2 - \theta x_3 + 2\theta x_4$$

$$\text{s.t: } x_1 + x_2 + 2x_4 = 2$$

$$2x_1 + x_2 + 3x_4 = 5$$

$$x_1, x_2, x_3, x_4 \geq 0$$

	x_1	x_2	x_3	x_4	RHS
Z_θ	$-\frac{1}{2}$		$-\frac{3}{2}$		2
x_2	$\frac{1}{2}$		$\frac{1}{2}$		1
x_3	$\frac{1}{2}$		$-\frac{3}{2}$		2

$$\theta \geq \frac{3}{2} (4)$$

$$\theta \leq \frac{3}{2} (3)$$

$$\theta \geq \frac{1}{2} (2)$$

$$\theta \leq \frac{1}{2} (1)$$

۱۲- جدول نهایی یک مسأله برنامه ریزی خطی به صورت زیر است. محدودیت اول مسأله‌ی ثانویه متناظر کدام است؟

	x_1	x_2	s_1	s_2	RHS
Z	$0/5$	a	b	$1/5$	
s_1	1			1	
x_2	2			1	

$$3y_1 - 2y_2 \geq -4 (1)$$

$$-3y_1 + 2y_2 \geq 4 (2)$$

$$2y_1 - 3y_2 \geq -4 (3)$$

$$-2y_1 + 3y_2 \geq 4 (4)$$

۱۳- مسأله برنامه ریزی خطی زیر را در نظر بگیرید. متغیرهای اساسی تکرار نهایی به ترتیب، x_1 و x_2 است. اضافه شدن

متغیر تصمیم جدید x_3 با ضرایب فنی $\begin{bmatrix} 1 \\ 2 \end{bmatrix}$ به ازای چه مقادیری از C_3 تغییری در جواب بهینه مسأله ایجاد نمی‌کند؟

$$\text{Max } Z = 4x_1 + 3x_2$$

$$\text{s.t: } x_1 \leq 8$$

$$2x_1 + 3x_2 \leq 19$$

$$x_1, x_2 \geq 0$$

$$C_3 \leq 4 \quad (1)$$

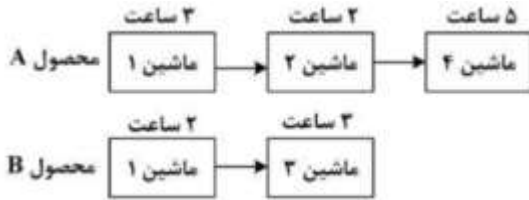
$$C_3 \geq 4 \quad (2)$$

$$C_3 \leq 10 \quad (3)$$

$$C_3 \geq 10 \quad (4)$$

۱۴- دو محصول A و B به وسیله چهار ماشین ساخته می‌شود. توالی ماشین‌ها و زمان استفاده از هر ماشین برای تولید

محصولات به صورت زیر است: (iranarze.ir)



کدام محدودیت بیانگر عدم تداخل کار بر روی ماشین شماره ۱ است؟ (x_{ij} زمان شروع کار با ماشین j ام برای تولید محصول

i ام است)

$$x_{11} + 3 \leq x_{21}$$

$$x_{21} + 2 \leq x_{11} \quad (2)$$

$$x_{11} - x_{21} \leq My + 3$$

$$x_{21} - x_{11} \leq (1-y)M + 2 \quad (1)$$

$$x_{11} - x_{21} \leq My - 3$$

$$x_{21} - x_{11} \leq (1-y)M - 2 \quad (4)$$

$$x_{11} \leq x_{21} + 2$$

$$x_{21} \leq x_{11} + 3 \quad (3)$$

۱۵- جدول حمل و نقل زیر را در نظر بگیرید. اگر u_۲ برابر ۱ باشد. مقدار C_{۳B} کدام است؟ (iranarze.ir)

منطقه \ میانه	A	B	C
۱	۱۰۰	۶	۲۰
۲	۸	۸۰	۴۰
۳	۸	۴	۴۰

$$-2 \quad (1)$$

$$-1 \quad (2)$$

$$1 \quad (3)$$

$$2 \quad (4)$$

۱۶- کدام جمله درباره مسئله برنامه ریزی خطی صحیح است؟ (iranarze.ir)

(۱) دو نقطه گوشه مجاور، دارای حداکثر یک معادله معرف غیر مشترک هستند.

(۲) اضافه کردن یک محدودیت مؤثر به مسئله، حداقل جواب یک متغیر تصمیم را تغییر می‌دهد.

(۳) در حالت جواب بهینه چندگانه، حداقل دو نقطه گوشه مجاور در مجموعه جواب‌های مسئله قرار دارد.

(۴) برای هر جواب مسئله برنامه ریزی خطی، تعداد متغیرهای غیر صفر حداکثر برابر با تعداد محدودیت‌های آن مسئله است.

۱۷- تعداد مراحل حل مدل برنامه ریزی خطی با روش دو مرحله‌ای نسبت به روش M بزرگ دارای کدام شرایط است؟

(۱) در هر دو روش یکسان است.

(۲) نسبت به روش M بزرگ یک جدول کمتر دارد.

(۳) نسبت به روش M بزرگ یک جدول بیشتر دارد.

(۴) بسته به تعداد متغیرهای کمکی و مصنوعی متفاوت است.

۱۸- مدل برنامه ریزی خطی معادل با مدل روبه‌رو کدام است؟ (iranarze.ir)

$$\begin{aligned} \text{Min } Z &= \frac{1}{4x_1 - 5x_2 + 3x_3} \\ \text{s.t: } & 5x_1 + 3x_2 - 4x_3 \leq 100 \\ & x_1, x_2, x_3 \geq 0 \end{aligned}$$

$$\begin{aligned} \text{Min } Z' &= 4x_1 - 5x_2 + 3x_3 \\ \text{s.t: } & 5x_1 + 3x_2 - 4x_3 \leq 100 \\ & x_1, x_2, x_3 \geq 0 \end{aligned} \quad (۲)$$

$$\begin{aligned} \text{Max } Z' &= -4x_1 + 5x_2 - 3x_3 \\ \text{s.t: } & 5x_1 + 3x_2 - 4x_3 \leq -100 \\ & x_1, x_2, x_3 \geq 0 \end{aligned} \quad (۱)$$

$$\begin{aligned} \text{Min } Z' &= -4x_1 + 5x_2 - 3x_3 \\ \text{s.t: } & 5x_1 + 3x_2 - 4x_3 \leq -100 \\ & x_1, x_2, x_3 \geq 0 \end{aligned} \quad (۴)$$

$$\begin{aligned} \text{Max } Z' &= 4x_1 - 5x_2 + 3x_3 \\ \text{s.t: } & 5x_1 + 3x_2 - 4x_3 \leq 100 \\ & x_1, x_2, x_3 \geq 0 \end{aligned} \quad (۳)$$

۱۹- جدول نهایی یک مسئله برنامه ریزی خطی به صورت زیر است. در صورتی که محدودیت اول مسئله ثانویه این مسئله،

معادل $2y_1 + 3y_2 \geq 4$ باشد، مقدار a چقدر است؟ (www.iranarze.ir)

	x_1	x_2	s_1	s_2	RHS
Z	a	b	c	$\frac{r}{r}$	$\frac{r}{r}$
x_2					
s_1					

۱ (۱)

$\frac{1}{2}$ (۲)

۲ (۳)

$\frac{3}{2}$ (۴)

۲۰- مدل زیر را در نظر بگیرید، اگر متغیرهای اساسی جدول بهینه، x_1 و x_2 باشند و میزان باقیمانده از منبع سوم برابر با

$\frac{39}{1}$ باشد، مقدار بهینه تابع هدف چقدر است؟ (iranarze.ir)

$$\text{Max } Z = 4x_1 + 4x_2 + 3x_3 \quad (۱) \quad 38/6$$

$$\text{s.t: } 2x_1 + 3x_2 + 6x_3 \leq 36 \quad (۲) \quad 36/8$$

$$3x_1 + 2x_2 + 12x_3 \leq 28 \quad (۳) \quad 52/9$$

$$0.25x_1 + 0.75x_2 + 3x_3 \leq 46 \quad (۴) \quad 59/2$$

$$x_1, x_2, x_3 \geq 0$$

۲۱- ایران عرضه برنامه ریزی خطی زیر را در نظر بگیرید. (iranarze.ir)

$$\text{Max } Z = 30x_1 + 50x_2 + 20x_3$$

$$5x_1 + 6x_2 + 4x_3 \leq 25$$

$$5x_1 + 12x_2 + 5x_3 \leq 40$$

$$x_1, x_2, x_3 \geq 0$$

می‌دانیم که معکوس پایه بهینه به صورت

$$B^{-1} = \begin{pmatrix} \frac{2}{5} & -\frac{1}{5} \\ -\frac{1}{6} & \frac{1}{6} \end{pmatrix}$$

است. متغیر جدید x_4 با ضرایب فنی $\begin{bmatrix} 2 \\ 5 \end{bmatrix}$ به مسئله اضافه می‌شود. به ازای چه مقدار c_4 (ضریب x_4 در تابع هدف)، مسئله دارای جواب بهینه چندگانه است؟

- ۱۸ (۱) ۱۹ (۲) ۲۰ (۳) ۲۲ (۴)

۲۲- مدل برنامه ریزی خطی زیر و تابلوی بهینه (به ازاء $\lambda = 0$) در دسترس است. جواب مسئله در چه دامنه‌ای از λ بدون تغییر خواهد ماند؟ (iranarze.ir)

$$\begin{aligned} \text{Max } Z &= (6+\lambda)x_1 + 2x_2 + (12-\lambda)x_3 \\ 4x_1 + x_2 + 3x_3 &\leq 24 - 2\lambda \\ 2x_1 + 6x_2 + 3x_3 &\leq 30 \\ x_1, x_2, x_3 &\geq 0 \end{aligned}$$

- ۱) $0 \leq \lambda \leq 6$
۲) $3 \leq \lambda \leq -\lambda$
۳) $0 \leq \lambda \leq \frac{30}{7}$
۴) $3 \leq \lambda \leq \frac{30}{7}$

	x_1	x_2	x_3	s_1	s_2	RHS
Z						
x_2	$\frac{4}{3}$	$\frac{1}{3}$	۱	$\frac{1}{3}$	۰	۸
s_2	-۲	۵	۰	-۱	۱	۶

۲۳- تابلو بهینه یک مسئله برنامه‌ریزی خطی با محدودیت‌های اولیه به صورت \leq ، به صورت زیر داده شده است:

متغیرهای پایه	x_1	x_2	x_3	s_1	s_2	RHS
Z	۰	۴	۰	۱	۰	۶
x_1	۱	-۱	۰	۱	۲	۲
x_3	۰	۲	۱	۱	-۳	۶

اگر ضریب فنی x_2 در محدودیت اول (a_{12}) ، ۵ واحد کاهش یابد کدام مورد صحیح است؟ (iranarze.ir)

- ۱) مسئله نامحدود می‌شود. ۲) مقدار بهینه هدف کمتر می‌شود.
۳) مقدار بهینه هدف بیشتر می‌شود. ۴) مسئله امکان ناپذیر می‌شود.

۲۴- برای تولید محصول A و B از دو دستگاه برش و جوش استفاده می‌شود. ظرفیت اسمی هر دستگاه و هزینه تولید با هر دستگاه به صورت زیر است؛ تابع هدف مسئله جهت تعیین تعداد بهینه تولید محصولات کدام است؟ (iranarze.ir)

دستگاه	ظرفیت تولید A در هر ساعت	ظرفیت تولید B در هر ساعت	هزینه هر ساعت
برش	۱۰	۴۰	۲۰
جوش	۲۰	۳۰	۳۰

$$\text{Min}Z = ۲۰x_A + ۳۰x_B \quad (۲)$$

$$\text{Min}Z = ۰/۸۳x_A + ۳x_B \quad (۱)$$

$$\text{Min}Z = ۱۰x_A + ۴۰x_B \quad (۴)$$

$$\text{Min}Z = ۳/۵x_A + ۱/۵x_B \quad (۳)$$

۲۵- اگر متغیرهای اساسی جدول نهایی سیمپلکس مدل برنامه ریزی خطی زیر به ترتیب x_2 و s_2 باشد. جواب بهینه مسئله

$$\text{Max}Z = ۱۰x_1 + ۲۰x_2$$

(iranarze.ir) کدام است؟ (x_1, x_2, s_1, s_2)

$$۲x_1 + ۴x_2 \leq ۱۲$$

$$(۰, ۲, ۰, ۸) \quad (۲)$$

$$(۰, ۸, ۰, ۲) \quad (۱)$$

$$۲x_1 + ۲x_2 \leq ۸$$

$$(۰, ۳, ۰, ۲) \quad (۴)$$

$$(۰, ۲, ۰, ۳) \quad (۳)$$

$$x_1, x_2 \geq ۰$$

۲۶- تابلوی زیر که مربوط به یک مسئله ماکزیم سازی است را در نظر بگیرید. اگر $\min\left\{\frac{b}{a}, \frac{d}{c}\right\} = ۳$ باشد، مقدار تابع هدف

در تابلو تکرار بعدی برابر است با : (iranarze.ir)

متغیرهای پایه‌ای	x_1	x_2	s_1	s_2	RHS
Z	-۳	۰	۱	۰	۱۲
x_2	a	۱	-۲	۰	b
s_2	c	۰	۳	۱	d

$$۱۳ \quad (۱)$$

$$۱۵ \quad (۲)$$

$$۲۱ \quad (۳)$$

$$۳۶ \quad (۴)$$

۲۷- در مسئله برنامه ریزی خطی زیر در چه صورت $\begin{bmatrix} x_1 \\ x_2 \end{bmatrix} = \begin{bmatrix} 1 \\ 1 \end{bmatrix}$ جواب بهینه است؟ (iranarze.ir)

$$\text{Max}Z = ax_1 + bx_2$$

$$\frac{a}{b} \geq 1 \quad (۱)$$

$$x_1 + x_2 \leq ۲$$

$$۰ \leq \frac{a}{b} \leq 1 \quad (۲)$$

$$x_2 \leq ۱$$

$$\frac{a}{b} \leq ۰ \quad (۳)$$

$$x_1, x_2 \geq ۰$$

$$\frac{a}{b} \leq 1 \quad (۴)$$

۲۸- مسئله برنامه ریزی خطی و قسمتی از جدول بهینه سیمپلکس آن به صورت زیر است، قیمت سایه منابع (y_1, y_2, y_3) کدام است؟ (iranarze.ir)

$$\text{Max } Z = 5x_1 + 3x_2$$

$$4x_1 + x_2 \leq 12$$

$$4x_1 + x_2 \leq 10$$

$$x_1 + x_2 \leq 4$$

$$x_1, x_2 \geq 0$$

	x_1	x_2	s_1	s_2	s_3	RHS
Z						۱۶
x_2			$-\frac{1}{2}$	۰	۲	۲
x_1			$\frac{1}{2}$	۰	-۱	۲
s_2			$-\frac{3}{2}$	۱	۲	۰

(۱) $(1, 0, 1)$

(۲) $(0, 0, 1)$

(۳) $(\frac{2}{3}, \frac{7}{3}, 0)$

(۴) $(1, 0, \frac{1}{3})$

۲۹- مسئله برنامه ریزی خطی زیر را در نظر بگیرید، کدام گزینه بیانگر متغیرهای اساسی جدول نهایی و مقدار بهینه تابع هدف است؟ (iranarze.ir)

$$\text{Min } Z = 3x_1 + 2x_2 + 2x_3 + 5x_4 + 3x_5$$

$$x_1 + x_2 + x_3 + 2x_4 + 3x_5 \geq 4$$

$$-2x_1 + 2x_2 + x_3 + 3x_4 + x_5 \geq 3$$

$$x_1, x_2, x_3, x_4, x_5 \geq 0$$

(۱) $Z^* = \frac{43}{7}, x_5, x_4$

(۲) $Z^* = \frac{25}{3}, x_3, x_1$

(۳) $Z^* = 5, x_5, x_2$

(۴) $Z^* = \frac{13}{2}, x_5, x_3$

۳۰- یک سرمایه گذار امکان سرمایه گذاری در سه نوع سهام A، B و C به ترتیب با قیمت‌های ۱، ۲ و ۵ ریال را دارد. این سرمایه گذار ۱۰۰۰ ریال سرمایه خود را می‌خواهد به نحوی سرمایه‌گذاری کند که حداقل ۲۰ درصد از سرمایه‌گذاری او در سهام نوع A باشد. محدودیت متناظر با این سیاست کدام است؟ (iranarze.ir)

(۲) $0.8x_A - 0.4x_B - x_C \leq 0$

(۱) $0.8x_A - 0.2x_B - 0.2x_C \leq 0$

(۴) $-0.8x_A + 0.4x_B + x_C \leq 0$

(۳) $-0.8x_A + 0.2x_B + 0.2x_C \leq 0$

۳۱- (منتشر کننده سوالات ایران عرضه) اساس علم تحقیق در عملیات است. (iranarze.ir)

(۲) ساده بودن

(۱) راه حل دا

(۴) آموزش و یادگیری

(۳) استفاده از مدل‌ها

۳۲- حل مدل به منزله حل است. (iranarze.ir)

(۲) مساله

(۱) مشکل مدیریتی

(۴) برنامه ریزی خطی

(۳) تحقیق در عملیات

۳۳- کدام گزینه جزو گام‌های اساسی است که در بکارگیری برنامه ریزی خطی باید در نظر گرفته شود؟ (iranarze.ir)

(۱) مسئله باید با استفاده از یک تکنیک ریاضی قابل حل باشد.

(۲) مسئله باید پویا باشد.

(۳) مسئله باید به گونه ای باشد که هر کسی آن را به راحتی درک کند.

(۴) مسئله باید یک هدف مشخصی را دنبال کند.

۳۴- مراحل مدلسازی کدامند؟ (iranarze.ir)

(۱) تعریف متغیرهای تصمیم، تعریف متغیرهای کمکی، تعریف محدودیت های مدل

(۲) تعریف متغیرهای تصمیم، تعریف تابع هدف، تعریف صورت مسئله

(۳) تعریف صورت مسئله، تعریف تابع محدودیت، تعریف محدودیت های مدل

(۴) تعریف متغیرهای تصمیم، تعریف تابع هدف، تعریف محدودیت های مدل

۳۵- کدام مدل برنامه ریزی خطی زیر یک مدل عمومی است؟ (iranarze.ir)

$$\text{Max: } Z = 2x_1 + x_2 \quad (2)$$

$$\text{s.t. } \begin{cases} 3x_1 + x_2 \geq 3 \\ 4x_1 + 3x_2 \geq 6 \\ x_1 + x_2 \leq 3 \\ x_1, x_2 \geq 0 \end{cases}$$

$$\text{Min: } Z = 2x_1 + x_2 \quad (1)$$

$$\text{s.t. } \begin{cases} 3x_1 + x_2 \geq 3 \\ 4x_1 + 3x_2 \geq 6 \\ x_1 + x_2 \leq 3 \\ x_1, x_2 \geq 0 \end{cases}$$

$$\text{Max: } Z = 2x_1 + x_2 \quad (4)$$

$$\text{s.t. } \begin{cases} 3x_1 + x_2 \geq 3 \\ 4x_1 + 3x_2 \geq 6 \\ x_1 + x_2 \geq 3 \\ x_1, x_2 \geq 0 \end{cases}$$

$$\text{Min: } Z = 2x_1 + x_2 \quad (3)$$

$$\text{s.t. } \begin{cases} 3x_1 + x_2 \geq 3 \\ 4x_1 + 3x_2 \geq 6 \\ x_1 + x_2 \geq 3 \\ x_1, x_2 \geq 0 \end{cases}$$

۳۶- محدودیت $5x_1 + x_2x_3 \leq 7$ یک محدودیت برنامه ریزی خطی نیست. کدام یک از مفروضات یک مسئله برنامه ریزی

خطی را نقض کرده است؟ (iranarze.ir)

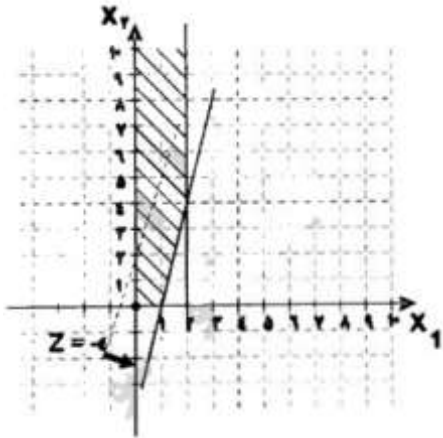
(۲) فرض جمع پذیری

(۱) فرض محدود بودن

(۴) فرض معین بودن

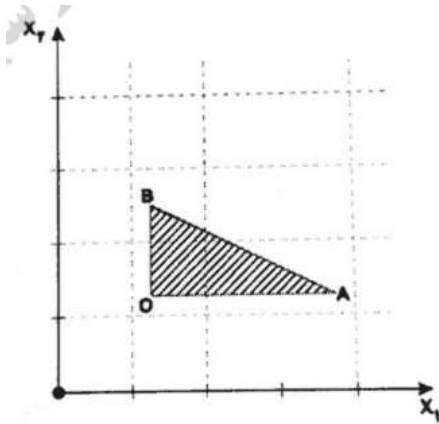
(۳) فرض بخش پذیری

۳۷- شکل زیر شکل ترسیمی یک مسئله برنامه ریزی خطی است. چه حالتی رو نشان می دهد؟ (iranarze.ir)



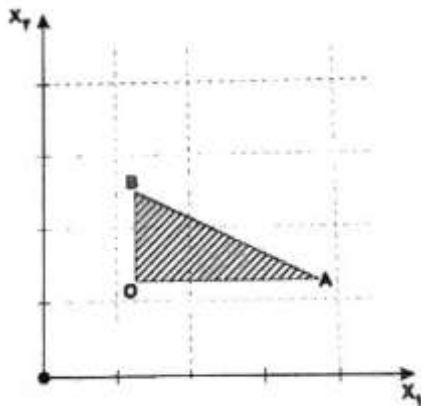
- (۱) جواب بهینه چندگانه
- (۲) جواب تبهگن
- (۳) ناحیه جواب بیکران
- (۴) بدون ناحیه شدنی

۳۸- شکل زیر ناحیه موجد یک مدل برنامه ریزی خطی را نشان می دهد. نقطه (۳، ۳) چه نقطه ای است؟ (iranarze.ir)



- (۱) مرزی
- (۲) بهینه
- (۳) موجه
- (۴) غیر موجه

۳۹- ناحیه موجد یک مدل برنامه ریزی خطی به صورت زیر است، این مسئله: (iranarze.ir)



۱) دارای یک محدودیت بزرگتر مساوی و دو محدودیت کوچکتر مساوی است.

۲) دارای یک محدودیت بزرگتر مساوی و یک محدودیت کوچکتر مساوی است.

۳) دارای دو محدودیت بزرگتر مساوی و یک محدودیت کوچکتر مساوی است.

۴) دارای یک محدودیت بزرگتر مساوی و یک محدودیت کوچکتر مساوی و یک محدودیت تساوی است.

۴۰- حداکثر تعداد جواب‌های گوشه‌ای موجه برای مسئله‌ای با ۷ محدودیت و ۳ متغیر کدام است؟ (iranarze.ir)

- ۳۵ (۱) ۲۱۰ (۲) ۴ (۳) ۶ (۴)

۴۱- تعداد متغیرهای کمکی (Slack) برای حل مسئله برنامه‌ریزی خطی زیر به روش سیمپلکس کدام گزینه است؟

$$Maxz = 7x_1 + 6x_2$$

st :

$$x_1 \leq 6$$

$$x_2 \geq 8$$

$$x_1 + x_2 = 10$$

$$x_1, x_2 \geq 10$$

۳ (۱)

۱ (۲)

۲ (۳)

۴ (۴)

۴۲- {ا ی ر ا ن عرضه} در حل یک مسئله برنامه‌ریزی خطی به روش M بزرگ با تابع هدف حداقل کردن، ضریب متغیر

مصنوعی در تابع هدف می‌باشد. (iranarze.ir)

- (۱) صفر (۲) -M (۳) +M (۴) هیچکدام

$$Maxz = 5x_1 - 6x_2$$

st :

$$x_1 + 5x_2 \geq 15$$

$$x_1 + x_2 = 5$$

$$5x_1 + 2x_2 \leq 10$$

$$x_1, x_2 \geq 0$$

$$minR_0 = R_1 + R_2 \quad (1)$$

$$minR_0 = R_1 \quad (2)$$

$$minR_0 = R_1 + R_2 + R_3 \quad (3)$$

$$maxR_0 = R_1 + R_2 + R_3 \quad (4)$$

تابلوی سیمپلکس زیر داده شده است به سؤالات پاسخ دهید.

متغیرهای اساسی	Z	x_1	x_2	x_3	s_1	s_2	s_3	مقادیر سمت راست
Z_0	1	0	0	10	2	4	0	420
x_2	0	0	1	-2	1	-1/2	0	10
x_1	0	1	0	2	0	1/2	0	40
s_1	0	0	0	8	-3	3/2	1	30

۴۴- تابلوی بالا چگونه تابلویی از روش سیمپلکس می‌باشد؟ (iranarze.ir)

(۱) تابلوی اولیه

(۲) یک گوشه غیرموجه

(۳) تابلوی نهایی

(۴) یک گوشه موجه

۴۵- تعداد محدودیت‌های مدل و همچنین تعداد محدودیت‌ها به صورت تساوی به ترتیب با توجه به جدول سؤال کدام گزینه

می‌باشد؟ (iranarze.ir)

(۱) ۳ محدودیت و ۳ محدودیت به صورت تساوی

(۲) ۳ محدودیت و ۱ محدودیت به صورت تساوی

(۳) ۳ محدودیت و ۲ محدودیت به صورت تساوی

(۴) ۳ محدودیت و ۰ محدودیت به صورت تساوی

۴۶- مسئله اولیه زیر را در نظر بگیرید، مسئله ثانویه آن دارای چند متغیر آزاد در علامت می‌باشد؟ (iranarze.ir)

(۱) ۴

$$\text{Min } z = 5x_1 - x_2 + \frac{1}{2}x_3$$

(۲) ۳

st :

(۳) ۲

$$x_1 + x_2 = 20$$

(۴) ۱

$$x_2 - \frac{1}{2}x_3 \geq 10$$

$$x_1 - x_3 = 10$$

$$x_1, x_2 \geq 0$$

x_3 آزاد در علامت

۴۷- اگر یک مسئله اولیه دارای ۲ متغیر تصمیم و ۳ محدودیت کارکردی باشد. تعداد گوشه‌های مسئله ثانویه آن چه تعدادی

می‌باشد؟ (iranarze.ir)

(۴) ۸

(۳) ۱۰

(۲) ۱۲

(۱) ۲۰

۴۸- تابلوی نهایی یک مسئله lp به صورت زیر داده شده است. قیمت سایه‌ی منابع به ترتیب از راست به چپ عبارتند از (ابتدا منبع اول) (iranarze.ir)

x_B	Z	x_1	x_2	s_1	s_2	R.H.S
Z_0	1	0	0	1	2	116
x_1	0	1	0	1/2	1/4-	8
x_2	0	0	1	1/2	1/8	6

(۴) ۱ و ۶

(۳) ۸ و ۶

(۲) ۱ و ۲

(۱) ۲ و ۸

۴۹- اگر در جواب بهینه مسئله اولیه $x_i = 3$ باشد. مقدار متغیر کمکی محدودیت معادل آن در مسئله ثانویه چه مقدار خواهد بود؟ (iranarze.ir)

(۱) بزرگتر از صفر (۲) کوچکتر از صفر (۳) مساوی صفر (۴) مساوی با ۳

۵۰- در روس سیمپلکس ثانویه عنصر لولا همواره است. (iranarze.ir)

(۱) منفی (۲) مثبت (۳) صفر (۴) بی نهایت



❖ فصل دوم: سوالات قانون حمایت از حقوق مصرف کنندگان و اساسنامه سازمان

تالیف ایران عرضه ۱۴۰۲

◀ بخش اول: سوالات قانون حمایت از حقوق مصرف کنندگان مصوب ۱۳۸۸/۰۷/۱۵

با اصلاحات و الحاقات بعدی

۱- چه نهادی مسئول نظارت بر فعالیت‌های عرضه‌کنندگان کالا و خدمات در جهت حمایت از حقوق مصرف کننده است؟

(۱) سازمان تعزیرات حکومتی (۲) وزارت صنعت، معدن و تجارت

(۳) انجمنهای حمایت از حقوق مصرف‌کنندگان (۴) سازمان نظام صنفی

☑ پاسخ سایت ایران عرضه: گزینه ۲ ← ماده ۱۵ (منسوخه ۱۲ ۱۳۹۲،۰۶) به منظور اجراء مقررات این قانون و سایر قوانین و مقرراتی که موضوع آنها به طور صریح یا ضمنی حمایت از حقوق مصرف کننده است وزارت صنعت، معدن و تجارت مکلف است از طریق بازرسان سازمانهای ذی ربط خود فعالیت اشخاص حقیقی و حقوقی موضوع این قانون را نظارت و بازرسی نموده و در صورت مشاهده تخلف مراتب را به سازمان تعزیرات حکومتی جهت رسیدگی گزارش نماید.

۲- (منتشر کننده سوالات ایران عرضه) تعریف تبانی چیست؟ (iranarze.ir)

(۱) سازش و مواضعه بین عرضه کنندگان به منظور محدود نمودن تولید یا عرضه کالا

(۲) سازش و مواضعه بین عرضه کنندگان برای کاهش کیفیت

(۳) سازش و مواضعه بین عرضه‌کنندگان برای افزایش قیمت

(۴) همه گزینه‌ها

۳- میزان کارمزد برای جبران هزینه های متقبل شده پس از استیفاء حقوق مصرف کننده از محکوم علیه، از مقدار... نباید

تجاوز کند؟ (iranarze.ir)

(۱) پنج درصد (۲) ده درصد (۳) پانزده درصد (۴) بیست درصد

۴- چه مواردی در مورد جریمه و مجازات در قانون حقوق مصرف‌کنندگان ذکر شده است؟ (iranarze.ir)

(۱) فقط جبران خسارات بدون جریمه (۲) فقط جزای نقدی تا چهار برابر خسارت

(۳) جبران خسارات و جزای نقدی تا دو برابر خسارت (۴) جبران خسارات و جزای نقدی تا چهار برابر خسارت

۵- منظور از عرضه کنندگان کالا و خدمات چه کسانی است؟ (iranarze.ir)

(۱) تنها تولیدکنندگان کالا (۲) تنها واردکنندگان کالا

(۳) تنها توزیع‌کنندگان (۴) تولیدکنندگان، واردکنندگان، توزیع‌کنندگان و فروشندگان کالا و ارائه‌دهندگان خدمات

بخش دوم: سوالات اساسنامه سازمان حمایت مصرف کنندگان و تولیدکنندگان

مصوب ۱۳۵۸/۱۰/۲۹ با اصلاحات و الحاقات بعدی

۱- (منبع ایران عرضه) کدام مورد از وظایف مدیر عامل نمی‌باشد؟ (iranarze.ir)

۱) امضاء قراردادهای خرید و فروش

۲) طرح و تعقیب دعاوی حقوقی و جزایی

۳) تصویب بودجه سازمان

۴) انجام امور استخدامی و کنترلی

پاسخ سایت ایران عرضه: گزینه ۳ ← ماده ۱۰ وظایف مجمع عمومی عبارتست از :

۱ - رسیدگی و اتخاذ تصمیم در مورد گزارشهای هیئت مدیره و تعیین سیاستها و خط مشی سازمان

۲ - بررسی و تصویب بودجه و برنامه سالانه سازمان که از طرف هیئت مدیره پیشنهاد شود.

۳ - رسیدگی و تصویب ترازنامه و حساب سود و زیان سازمان با توجه بگزارش هیئت مدیره و حسابرس (بازرس) سازمان.

۴ - انتخاب مدیر عامل و اعضای هیئت مدیره و حسابرس (بازرس)

صفحه ۶ : مدیر عامل و رئیس هیئت مدیره بالاترین مقام اجرائی و مسئول اداره امور سازمان میباشد و موارد زیر از جمله

وظائف اوست

۱ - اجرای وظائف قانونی سازمان در رابطه با قوانین و مقررات اساسنامه و آئیننامه های اجرائی مربوطه

۲ - مسئول امور اجرائی مربوط به مصوبات مجمع عمومی و تصمیمات هیئت مدیره است.

۳- انجام کلیه امور اداری و استخدامی و مالی و کنترلی از جمله عزل و نصب کارکنان سازمان در حدود بودجه و تشکیلات و

مقررات مربوطه بوده و امضاء کلیه نامه ها و مکاتبات سازمان.

۴ - اتخاذ تصمیم نسبت به کلیه امور و عملیات سازمان با استثنای آنچه در وظائف مجمع عمومی و هیئت مدیره است.

۵ - امضاء قراردادهای خرید و فروش در حدود مصوبات مجمع عمومی و همچنین چکها و اسناد و اوراق بهادار

۶ - طرح و تعقیب هرگونه دعوی و پاسخگوئی بهرگونه دعوی اعم از حقوقی و جزائی علیه هر شخص حقیقی یا حقوقی در

تمام مراحل و مراجع و حق انتخاب وکیل با حق توکیل.

۲- چه وظایفی (منبع ایران عرضه) به عهده مجمع عمومی سازمان است؟ (iranarze.ir)

۱) تصویب بودجه و برنامه سالانه

۲) اتخاذ تصمیم نسبت به مطالبات مشکوک الوصول

۳) تعیین حقوق و مزایا و پاداش مدیر عامل

۴) همه موارد فوق

۳- چه نسبتی از درآمد مابه التفاوتهای دریافتی سازمان باید هر ساله برای مصارف ضروری مانند حمایت از تولیدات داخلی،

حمایت از مصرف کننده و غیره تخصیص یابد؟ (iranarze.ir)

۱) ۵ درصد

۲) ۱۰ درصد

۳) ۱۵ درصد

۴) ۲۰ درصد

۴- کدام جمله در مورد وظایف حسابرس (بازرس) سازمان درست است ؟ (iranarze.ir)

- ۱) حسابرس حق مراجعه به کلیه دفاتر و پرونده ها را دارد
- ۲) حسابرس میتواند موجب وقفه در امور جاری سازمان شود.
- ۳) حسابرس میتواند بدون اطلاع مدیر عامل دفاتر و مدارک سازمان را بررسی کند.
- ۴) حسابرس تنها میتواند به مدیر هیئت مدیره گزارش بدهد.
- ۵- چه تصمیماتی با اکثریت (تالیف توسط سایت ایران عرضه) آراء معتبر هیئت مدیره انجام می شود؟ (iranarze.ir)
 - ۱) انتخاب مدیر عامل سازمان
 - ۲) تصویب معاملات و قراردادها
 - ۳) تصویب آئین نامه های مالی و معاملاتی
 - ۴) همه ی موارد فوق



❖ فصل سوم: سوالات مقدمات قوانین مرتبط با گمرک و مالیات ارزش افزوده

تالیف ایران عرضه ۱۴۰۲

◀ بخش اول: سوالات قانون امور گمرکی مصوب ۱۳۹۰/۰۸/۲۲ به همراه آیین نامه

اجرایی به اصلاحات و الحاقات بعدی

۱- بیانیه ای کتبی یا شفاهی است که براساس مقررات این قانون ترخیص کار ، رویه گمرکی مورد نظر خود را درباره کالا مشخص می کند. (iranarze.ir)

(۱) استاندارد (۲) اظهار کالا (۳) قبض انبار (۴) ارزیابی

☑ پاسخ سایت ایران عرضه: گزینه ۲ ⇐ اظهار کالا: بیانیه ای کتبی یا شفاهی است که براساس مقررات این قانون اظهارکننده، رویه گمرکی مورد نظر خود را درباره کالا مشخص می کند و اطلاعات مورد نیاز برای اجرای مقررات گمرکی را ارائه می دهد.

۲- صاحب کالا یا نماینده قانونی او به اصطلاح در قانون گمرکی چه نامیده می شود؟ (iranarze.ir)

(۱) مالک (۲) مدیرعامل (۳) اظهار کننده (۴) وکیل

۳- سندی است که به موجب آن شرکت حمل و نقل، فهرست کلی محمولاتی که باید تخلیه و یا بارگیری شود را هنگام ورود و یا خروج وسیله نقلیه از کشور اعلام می نماید. (iranarze.ir)

(۱) اظهارنامه اجمالی (۲) گواهی استاندارد (۳) بارنامه (۴) قبض انبار

۴- (منبع ایران عرضه) کدام گزینه از جمله اماکن گمرکی می باشد؟ (iranarze.ir)

(۱) باراندازها (۲) ایستگاههای راه آهن

(۳) سردخانه های عمومی (۴) همه موارد

۵- به موجب کدام سند شرکت حمل و نقل (کریر و فورواردر) پس از احراز هویت، بلامانع بودن انجام تشریفات گمرکی توسط گیرنده کالا را به گمرک اعلام می نماید؟ (iranarze.ir)

(۱) ترخیصیه (۲) ترخیص کالا (۳) اظهارنامه (۴) قبض انبار

۶- عبارتست از کلیه عملیاتی که در اجرای مقررات گمرکی انجام می شود. (iranarze.ir)

(۱) ترخیصیه (۲) تشریفات گمرکی (۳) اظهارنامه (۴) تضمین

۷- منظور از تعهد در امور گمرکی چیست؟ (iranarze.ir)

(۱) قبول الزام کتبی یا الکترونیکی که شخص را در برابر گمرک برای انجام یا عدم انجام عملی ملزم می کند.

(۲) وجه نقد، ضمانتنامه بانکی و بیمه نامه معتبری است که برای اجرای الزامات مندرج در مقررات گمرکی نزد گمرک سپرده می شود.

۳) کل به عملیاتی است که در اجرای مقررات گمرکی انجام می شود.

۴) سندی است که به موجب آن شرکت حمل و نقل (کریر و فورواردر) پس از احراز هویت، بلامانع بودن انجام تشریفات گمرکی توسط گیرنده کالا را به گمرک اعلام می نماید

۸- به زمانی که اظهارنامه امضاء شده به ضمیمه اسناد مربوطه توسط اظهارکننده به صورت دستی یا رایانه ای به گمرک ارائه می شود و شماره دفتر ثبت اظهارنامه به آن اختصاص می یابد گفته می شود. (iranarze.ir)

۱) ترخیصیه ۲) ترخیص کالا ۳) تضمین ۴) روز اظهار

۹- کدامیک از گزینه های زیر مصداق صاحب کالای تجاری است؟ (iranarze.ir)

۱) شخصی است که نسخ اصلی اسناد خرید و حمل به نام او صادر شده است.

۲) شخصی است که ترخیصیه کالا به نام او باشد.

۳) شخصی است که اسناد مزبور به نام وی ظهرونیسی و صحت امضاء واگذارنده از طرف مقام صالحیت دار گواهی شده باشد.

۴) همه موارد

۱۰- کدام گزینه کالای خارجی است که ورود قطعی شده است؟ (iranarze.ir)

۱) کالای داخلی ۲) کالای گمرک نشده ۳) کالای مجاز ۴) کالای تجاری

۱۱- کدام گزینه غلط است؟ (iranarze.ir)

۱) تشخیص نامتناسب بودن ارزش گمرکی مانع از صدور کالا است.

۲) ارزش گمرکی کالای ورودی در همه موارد عبارت است از ارزش بهای خرید کالا در مبدأ به اضافه هزینه بیمه و حمل و نقل (سیف) به اضافه سایر هزینه هایی که به آن کالا تا ورود به اولین دفتر گمرکی.

۳) گمرک می تواند با اخذ تعهد، رسیدگی به ارزش را به بعد از صدور موکول نماید.

۴) مگاذ تعهد در در مواردی که صادرات کالا منوط به پرداخت عوارض صادراتی بر مبنای ارزش کالا باشد جایز است.

۱۲- (منبع سوالات سایت ایران عرضه) مرجع صدور گواهی مبدأ در ایران کیست؟ (iranarze.ir)

۱) گمرک ایران ۲) اتاق بازرگانی و صنایع و معادن ایران

۳) وزارت امور اقتصادی و دارایی ۴) هیات وزیران

۱۳- ارزش کالا برای دریافت حق بیمه و پرداخت غرامت در مورد کالای تجاری چیست و از کجا تعیین می گردد؟ (iranarze.ir)

۱) ارزش «سیف»- گمرک ۲) ارزش «سیف»- اسناد خرید

۳) ارزش «فوب»- اسناد فروش ۴) ارزش «فوب»- گمرک

۱۴- در غیر از موارد مذکور در ماده ۲۵ این قانون و موارد قوه قهریه اگر کالا در مدت توقف در انبارها ی گمرکی از بین برود

یا آسیب ببیند، چه کسی مسؤول پرداخت غرامت است؟ (iranarze.ir)

(۲) فرستنده کالا

(۱) مرجع تحویل گیرنده

(۴) نماینده صاحب کالا

(۳) شرکت حمل و نقل

۱۵- همه گزینه های زیر صحیح است به جز (iranarze.ir)

(۱) چنانچه تصویر بیمه نامه دارای اعتبار زمانی کالا ی عبوری خارجی از سوی عبوردهنده به طور کتبی با ذکر تعهد و تأیید اصالت ب یمه نامه در زمان اظهار به گمرک ارائه گردد آن کالا مشمول پرداخت حق بیمه محلی نمی گردد.

(۲) چنانچه مرجع تحویل گیرنده، گمرک و مرتکب، کارمند گمرک باشد خسارت به وسیله گمرک جبران و سپس از کارمند متخلف مطالبه و وصول می شود.

(۳) پرداخت غرامت یا صرف نظر کردن صاحب کالا از دریافت آن رافع مسؤولیت مرجع تحویل گیرنده در مورد حقوق دولت است.

(۴) در صورتی که کالا با روش اعتبار اسنادی وارد گردد فقط ارائه یک نسخه از بیمه نامه معتبر در زمان ترخیص کالا کافی است..

۱۶- در صورتی که کالا از نوع مجاز باشد و یا مجوزهای لازم هنگام انتقال به انبار توسط واردکننده ارائه شود میزان تضمین چقدر است؟ (iranarze.ir)

(۲) معادل حقوق ورودی

(۱) معادل ارزش کالا

(۴) معادل حقوق خروجی

(۳) دوبرابر ارزش کالا

۱۷- مدت مجاز توقف کالا، در انبارهای اختصاصی چقدر است؟ (iranarze.ir)

(۱) محدود به مهلت های مقرر در ماده (۲۴) این قانون نیست.

(۲) مهلت آن از طرف گمرک ایران تعیین می شود.

(۳) مهلت آن توسط انبار اختصاصی تعیین می شود.

(۴) ۱ و ۲

۱۸- در چه صورتی می توان کالا را از انبارهای اختصاصی صاحب کالا خارج کرد؟ (iranarze.ir)

(۱) مستلزم انجام تشریفات گمرکی است. (۲) با اجازه صاحب کالا صورت می گیرد.

(۳) منوط به اجازه انبار است. (۴) به دستور رئیس گمرک میسر است.

۱۹- تا چه زمانی صاحب کالا حق دارد پس از اعلام گمرک به سازمان مذکور برای انجام تشریفات قطعی گمرکی و پرداخت

کلیه وجوه متعلقه و سایر هزینه های انجام شده اقدام نماید؟ (iranarze.ir)

(۱) تا زمانی که کالا توسط سازمان جمع آوری نشده باشد.

(۲) در صورتی که کالا به سازمان سپرده شود امکان انجام تشریفات گمرکی وجود ندارد.

(۳) تا زمانی که کالا توسط سازمان تملیکی به فروش نرسیده است.

۴) تا یک ماه پس از جمع آوری کالا توسط سازمان تملیکی.

۲۰- شرکتهای حمل و نقل یا آورنده کالا مکلفند تاریخ تحویل کالا به انبارهای گمرکی همچین مفاد ماده ۲۴ را حداکثر ظرف چند روز پس از تحویل کالا ، به صاحب یا گیرنده کالا اطلاع دهند؟ (iranarze.ir)

۱) ۴ روز (۲) ۵ روز (۳) ۷ روز (۴) ۱ ماه

۲۱- در کدامیک از شرایط زیر کالاها باید ظرف مهلت معینی که گمرک ایران تعیین می نماید بدون این که تغییری در آن ایجاد شود خارج گردد؟ (iranarze.ir)

۱) ورود موقت برای پردازش (۲) ورود موقت

۳) عبور داخلی (۴) ورود قطعی

۲۲- کدام رویه گمرکی برای تسریع کننده ها (کاتالیست ها) که در ساخت، تکمیل و فرآوری مصرف می شود استفاده می گردد؟ (iranarze.ir)

۱) ورود موقت برای پردازش (۲) ورود موقت (۳) عبور داخلی (۴) ورود قطعی

۲۳- ایران عرضه! سقف زمانی ورود موقت برای پردازش به تفکیک گروه کالایی مختلف با تصویب کدامیک از ارگان های زیر تعیین می گردد؟ (iranarze.ir)

۱) وزارتخانه های تولیدی ذی ربط (۲) گمرک ایران

۳) اتاق بازرگانی و صنایع و معادن ایران (۴) هیأت وزیران

۲۴- براساس کدام رویه گمرکی کالایی به منظور عبور از قلمرو گمرکی از یک گمرک مجاز وارد و از گمرک دیگری، تحت نظارت گمرک خارج شود؟ (iranarze.ir)

۱) ورود موقت برای پردازش (۲) ورود موقت

۳) عبور خارجی (۴) ورود قطعی

۲۵- در صورتی که کالای عبوری تا پایان مدت اعتبار پروانه از قلمرو گمرکی خارج یا به گمرک تحویل نگردد چه رویدادی رخ می دهد؟ (iranarze.ir)

۱) جریمه دیرکرد به صاحب کالا تعلق می گیرد. (۲) مدت اعتبار پروانه تمدید می گردد.

۳) کالا مشمول مقررات قاچاق گمرکی می شود. (۴) کالا مرجوع می شود.

۲۶- حداکثر تا چند روز پس از مهلت اعتبار پروانه عبور خارجی، گمرک می تواند با اخذ جریمه اجازه تحویل کالا به مرجع تحویل گیرنده را صادر نماید؟ (iranarze.ir)

۱) ۲ روز (۲) ۱۰ روز (۳) ۱ هفته (۴) ۲۰ روز

۲۷- مسؤولیت کسری، آسیب دیدگی و فقدان کالا در حین عبور داخلی شخصی با کیست؟ (iranarze.ir)

۱) به قبول درخواست از طرف گمرک مبدأ عبور (۲) انبار

۲۸- در کدام رویه گمرکی کالای داخلی به منظور فروش یا مصرف از کشور خارج می شود؟ (iranarze.ir)

۱) خروج موقت برای پردازش ۲) خروج موقت ۳) صدور قطعی ۴) خروج قطعی

۲۹- حقوق ورودی کدامیک از موارد زیر مشمول مقررات استرداد می گردد؟ (iranarze.ir)

۱) کاتالیست ها ۲) ابزارآلات و مواد روان کننده

۳) تسریع کننده ها ۴) ۱ و ۳

۳۰- مهلت درخواست استرداد حقوق و عوارض ورودی مواد به کار رفته در کالاهای صادر شده چند سال از تاریخ امضاء پروانه

یا پته گمرکی کالای ورودی است؟ (iranarze.ir)

۱) ۱ ۲) ۲ ۳) ۳ ۴) ۴

۳۱- (منتشر کننده سوالات ایران عرضه) هرگاه ضمن رسیدگی به اظهارنامه یا بازرسی کالای صادراتی معلوم شود وجوهی

کمتر از میزان مقرر، اظهار یا تودیع گردیده است کدامیک از اقدامات زیر صورت می گیرد؟ (iranarze.ir)

۱) کالا فوری توقیف و پس از رد حقوق ورودی دریافتی طبق مقررات ماده ۱۰۵ این قانون رفتار می شود.

۲) مابه التفاوت حقوق ورودی مقدار به دست نیامده دریافت می شود.

۳) علاوه بر اخذ مابه التفاوت به تشخیص رئیس گمرک جریمه ای از پنج درصد (۵%) تا پنجاه درصد ۵۰% مابه التفاوت

مذکور دریافت می شود.

۴) جریمه ای بین ده درصد (۱۰%) تا صد درصد ۱۰۰% مابه التفاوت ارزش، اخذ می شود.

۳۲- در مواردی که مقصد نهایی بارنامه بعد از گمرک، مرز ورودی باشد و اظهارنامه عبوری براساس مندرجات اسناد، تنظیم و

تسلیم گمرک شده باشد در صورتی که در اثر ارزیابی مغایرتی در نوع و میزان کالا کشف شود و اسناد مورد قبول گمرک طی

سه ماه ارائه نگردد چه اتفاقی می افتد؟ (iranarze.ir)

۱) جریمه ای بین ده درصد (۱۰%) تا صد درصد ۱۰۰% مابه التفاوت ارزش، اخذ می شود.

۲) مابه التفاوت حقوق ورودی مقدار به دست نیامده دریافت می شود.

۳) علاوه بر اخذ مابه التفاوت به تشخیص رئیس گمرک جریمه ای از پنج درصد (۵%) تا پنجاه درصد ۵۰% مابه التفاوت

مذکور دریافت می شود.

۴) کالای مغایر و مازاد توسط دولت ضبط می گردد.

۳۳- چنانچه وسایل نقلیه و کالاهایی که به صورت عبوری، ورود موقت، برای پردازش یا مرجوعی وارد کشور می گردد برای

خروج از کشور یا تحویل به گمرک مراجعه ننماید به ازای هر روز تأخیر مشمول چه میزان جریمه می گردد؟ (iranarze.ir)

۱) از ۴۰۰۰۰۰ تا ۱۰۰۰۰۰۰ ریال ۲) از ۲۰۰/۰۰۰ ریال تا ۱.۰۰۰.۰۰۰ ریال

۳) از ۱۰۰۰۰۰ تا ۳۰۰۰۰۰۰ ریال ۴) از ۲۰۰۰۰۰ تا ۵۰۰۰۰۰ ریال

۳۴- اشتغال کارکنان گمرک به امر بازرگانی خارجی یا کارگزاری گمرکی و هر نوع حرفه دیگر که با تشریفات گمرکی مرتبط باشد
.... (iranarze.ir)

- (۱) بلامانع است
- (۲) با دستور رئیس گمرک میسر است.
- (۳) ممنوع است.
- (۴) در صورت عدم سواستفاده از مقام بلامانع است.

۳۵- کدام گزینه زیر قاچاق گمرکی محسوب می شود؟ (iranarze.ir)

- (۱) کالایی که از مسیر غیرمجاز یا بدون انجام تشریفات گمرکی به قلمرو گمرکی وارد یا از آن خارج گردد.
- (۲) کالاهایی که بدون انجام تشریفات گمرکی یا از مسیرهای غیرمجاز وارد کشور شود و در داخل کشور کشف گردد.
- (۳) خارج نکردن وسایل نقلیه و یا کالای ورود موقت، ورود موقت برای پردازش، عبور خارجی و مرجوعی ظرف مهلت مقرر از قلمرو گمرکی و عدم تحویل کالای عبور داخلی شخصی.
- (۴) همه موارد

۳۶- "کالاهای صادراتی که به هر علت عیناً بازگشت داده شود با رعایت مقررات ماده (۶۵) این قانون " منظور از کلمه عیناً در جمله بالا چیست؟ (iranarze.ir)

- (۱) کالاهای صادراتی بازگشت شده به کشور، در خارج صحیح و سالم عدت شده و در کشور خارج نیز رفتار متقابل باشد.
- (۲) کالای صادراتی بازگشت شده عیناً مشابه کالاهای تولیدی در داخل باشند.
- (۳) روی کالای صادراتی بازگشت شده به کشور، در خارج تغییراتی ایجاد و یا از آن استفاده شده باشد.
- (۴) روی کالای صادراتی بازگشت شده به کشور، در خارج عملی انجام و یا از آن استفاده نشده باشد.

۳۷- ورود قطعی همه کالاهای مشروحه زیر ممنوع است به غیر از (iranarze.ir)

- (۱) کالاهای ممنوعه براساس شرع مقدس اسلام و به موجب قانون
- (۲) کالاهای ممنوع شده به موجب جدول تعرفه گمرکی یا تصویب نامه های متکی به قانون
- (۳) اسلحه از هر قبیل، باروت، چاشنی، فشنگ با اعلام و موافقت وزارت دفاع و پشتیبانی نیروهای مسلح
- (۴) کالاهای ممنوع شده به موجب جدول تعرفه گمرکی یا تصویب نامه های متکی به قانون

۳۸- - ناشر ایران عرضه - کدامیک از کالاهای زیر قابلیت صدور قطعی را دارد؟ (iranarze.ir)

- (۱) کالاهای ممنوعه الصدور براساس شرع مقدس اسلام و یا به موجب قانون
- (۲) اشیاء عتیقه یا میراث فرهنگی به تشخیص سازمان میراث فرهنگی، گردشگری و صنایع دستی
- (۳) اقلام دامی یا نباتی و گونه های جانوری برای حفظ ذخایر ژنتیک یا حفاظت محیط زیست طبق فهرست اعلامی ازسوی سازمان های مربوطه

- (۴) دستگاه مخصوص عکاسی و فیلمبرداری هوایی با موافقت وزارت دفاع و پشتیبانی نیروهای مسلح

۳۹- کارگزار گمرکی کیست؟ (iranarze.ir)

۱) شخصی که تشریفات گمرکی کالای متعلق به اشخاص دیگر را به وکالت از طرف آنان انجام دهد.

۲) شخصی که تشریفات گمرکی کالای متعلق به خود را انجام دهد.

۳) به هریک از کارکنان مشغول به کار در بخش ترخیص گفته می شود.

۴) اظهار کننده کالا اعم از اینکه صاحب کالا باشد یا نماینده حقوقی شرکت.

۴۰- کدامیک از گزینه های زیر غلط است؟ (iranarze.ir)

۱) تعلیق یا ابطال پروانه مانع انجام تشریفات گمرکی اظهارنامه هایی که قبل از آن تسلیم شده است.

۲) چنانچه کارگزار گمرکی یا کارمند ترخی ص در ارتکاب عمل قاچاق گمرکی دخالت داشته باشد، عالوه بر اجرای مقررات بال، مشمول مجازات مقرر در قوانین قاچاق می شود.

۳) هرگاه کارگزار گم رکی متخلف، از اشخاص حقوقی باشد مقررات این ماده، هم شامل شخص حقوقی مزبور و هم شامل کسانی که در آن شخص یت حقوقی حق امضاء دارند و اظهارنامه خالف را امضاء کرده اند می شود.

۴) انجام تشریفات گمرکی کالای عبور داخلی به صورت حمل یکسره، عبور خارجی و انتقالی توسط شرکت های حمل و نقل مربوطه نیاز به کارت کارگزار گمرکی ندارد.

۴۱- (iranarze) در مواردی که واردات کالا معاف از ثبت سفارش باشد کدام گزینه ملاک مقایسه برای بررسی شرایط همزمانی خواهد بود؟ (iranarze.ir)

۱) آخرین اظهارنامه ثبت شده در گمرک

۲) ارزش گمرکی کالای مثل و ساخت همان کشور مبدأ

۳) تاریخ فاکتور (سیاهه خرید)

۴) ارزش گمرکی کالای مثل و ساخت کشور مقصد

۴۲- طبق ماده ۱۵ هرگاه براساس مواد ۱۱، ۱۳ و ۱۴ نتوان ارزش گمرکی کالای ورودی را تعیین نمود، ارزش آن چگونه تعیین می شود؟ (iranarze.ir)

۱) براساس قیمت فروش هر واحد کالای وارده به همان حالت و وضعیت ورود در بازار داخلی که همزمان با کالای مورد ارزش گذاری به صورت عمده فروشی با کسر سود و مخارج کلی

۲) براساس قیمت خرید اظهار شده توسط اظهار کننده

۳) براساس میانگین قیمت خرید اظهار شده توسط اظهار کننده و قیمت فروش هر واحد کالای وارده به همان حالت و وضعیت ورود در بازار داخلی

۴) بر اساس شرایط همزمانی

۴۳- در صورت عدم وجود سابقه فروش داخلی، همزمان به همان حالت و وضعیت ورود، ارزش کالا به چه شکل تعیین می شود؟ (iranarze.ir)

۱) قیمت فروش کالای وارده مثل یا مشابه آن در نزدیکترین گمرک کشورهای همسایه

۲) قیمت فروش کالای وارده مثل یا مشابه آن در نزدیکترین تاریخ پس از ورود کالای مورد ارزش گذاری و حداکثر به فاصله نود روز از تاریخ ورود کالا

۳) قیمت فروش کالای وارده مثل یا مشابه آن طی حداکثر فاصله سی روز از تاریخ ورود کالا

۴) براساس قیمت عمده فروشی (توزیع کننده ها و بنکداران) کالای وارده

۴۴- ضرایب و درصد های سود عمده فروشی و خرده فروشی کالاها براساس کدام مورد محاسبه می گردد؟ (iranarze.ir)

۱) با توجه به سطح تجاری، مبنا ی قیمت عمده فروشی وارد کننده

۲) قیمت عمده فروشی پس از پردازش (ساخت، تکمیل، فرآوری، بسته بندی و تعمیر)

۳) مصوبات کمیسیون هیئت عالی نظارت، موضوع ماده (۱۰) قانون نظام صنفی کشور مصوب ۱۳۸۲

۴) قیمت عمده فروشی (توزیع کننده ها و بنکداران) کالای وارده

۴۵- (ایران عرضه) کدامیک از روشهای انعطافی مواد (۱۳ و ۱۴) براساس بند ث ماده ۱۵ قانون بر مبنای مدارک و اطلاعات

موجود در تعیین ارزش کالا نمی باشد؟ (iranarze.ir)

۱) شرط همزمانی یا نزدیک بودن زمان صدور کالای مثل یا مشابه

۲) تعیین ارزش بر اساس کالای وارد شده مثل یا مشابهی که در کشوری غیر از کشور تولید کننده تولید شده

۳) استفاده از ارزش گمرکی کالاهای وارد شده مثل یا مشابهی که قبلاً مطابق مقررات مواد (۱۵ و ۱۶) تعیین شده اند

۴) تعیین ارزش براساس قیمتی که پس از پردازش (ساخت، تکمیل، فرآوری، بسته بندی و تعمیر) به صورت عمده فروشی

۴۶- در صورتی که تعیین ارزش بر اساس قیمت بر خط line on مبنا قرار گیرد، ارزش با کسر سود از روی فهرست قیمت

عمده فروشی و کسر از روی فهرست خرده فروشی و مالیات و عوارض متعلقه در کشور فروشنده مبنای تعیین ارزش

خواهد بود. (iranarze.ir)

۱) سود چهل درصد - بیست درصد

۳) سود سی درصد - سود بیست درصد

۴) سود چهل درصد - سود سی درصد

۴۷- ارزش خودرو، ماشین آلات راه سازی، جرثقیل، لیفتراک، کمباین و تراکتور بر چه اساس تعیین می گردد؟ (iranarze.ir)

۱) قیمت های داخلی نمایندگی مربوط

۳) قیمت های جهانی همان کالا

۴) قیمت تولید آن در کشور منهای سود بازرگانی و مالیات

۴۸- وارد کننده از کدامیک از روش های زیر می تواند ثابت کند که ارزش اظهاری او به یکی از روشهای زیر نزدیک بوده و

همزمان نیز است؟ (iranarze.ir)

۱) قیمت فروش کالای مثل یا مشابه برای صدور به قلمرو گمرکی به خریداران غیر مرتبط.

۲) ارزش گمرکی کالای مثل یا مشابهی که بر طبق مقررات ماده ۱۵ تفریقی قبلاً تعیین شده باشد.

۳) ارزش گمرکی کالای مثل یا مشابهی که بر طبق مقررات ماده ۱۶ محاسباتی قبلاً تعیین شده باشد.

۴۹- در صورت عدم وجود سابقه فروش داخلی توسط وارد کننده، ارزش گمرکی براساس تعیین می گردد. (iranarze.ir)

۱) قیمت فروش کالای وارده مثل یا مشابه آن در نزدیکترین گمرک کشورهای همسایه

۲) قیمت فروش کالای وارده مثل یا مشابه آن در نزدیکترین تاریخ پس از ورود کالای مورد ارزش گذاری و حداکثر به فاصله نود روز از تاریخ ورود کالا

۳) قیمت فروش کالای وارده مثل یا مشابه آن طی حداکثر فاصله سی روز از تاریخ ورود کالا

۴) براساس قیمت عمده فروشی (توزیع کننده ها و بنکداران) کالای وارده پس از کسر موارد مندرج در بند (الف)

۵۰- گمرک ارزش کالای صادراتی را چگونه محاسبه می کند؟ (iranarze.ir)

۱) با استعلام قیمت جهانی به اضافه هزینه سیف

۲) با استعلام از تولید کنندگان داخلی و مقایسه با قیمت های خارجی

۳) با استعلام از مراجع ذی ربط و براساس قیمت عمده فروشی آن در بازار داخلی به اضافه هزینه هایی که تا خروج از قلمرو

گمرکی به آن تعلق می گیرد و پس از کسر مالیاتها و عوارض فروش

۴) با بررسی قیمت صادرات آن در کشورهای همجوار

۵۱- - طراحی شده توسط ایران عرضه - کدام گزینه زیر اشتباه است؟ (iranarze.ir)

۱) در صورتی که فهرست کل بار (مانیفست) امضا شده موضوع ماده (۱۸) قانون اطلاعات موضوع اظهار نامه اجمالی را داشته باشد، به جای اظهار نامه اجمالی پذیرفته می شود.

۲) برای کالاهای خطرناک نیازی نیست اظهارنامه اجمالی جداگانه تسلیم شود.

۳) در مواردی که چند خط کشتیرانی از فضای یک کشتی هم زمان استفاده و بارنامه خود را صادر کرده اند، تسلیم اظهارنامه اجمالی توسط هر یک از نمایندگان خطوط یاد شده پذیرفته می شود.

۴) در صورت نیاز به ارائه بارنامه ها به هنگام تسلیم اظهارنامه اجمالی، نسخه تصدیق شده بارنامه توسط شرکت حمل و نقل قابل قبول است.

۵۲- کدام گزینه از جمله شرایط پذیرش اصلاح فهرست کل بار (مانیفست) نیست؟ (iranarze.ir)

۱) حداکثر تا هفت روز اداری پس از تخلیه کالا به گمرک ارائه شود.

۲) برای کالاهای خطرناک باید اظهارنامه اجمالی جداگانه تسلیم شود.

۳) درخواست و ارائه اسناد حاکی از مشترک بودن کانتینر توسط فورواردر مربوط انجام می شود.

۴) فهرست تحویل و تحول پس از امضای طرفین که بلافاصله بعد از اتمام تخلیه خواهد بود، به منزله گواهی تخلیه کالا تلقی میشود.

۵۳- در صورتی که شرکت حمل و نقل بین المللی به علل موجهی نتواند بخشی از کالا را به شرح مانیفست، با تفکیک علایم و مشخصات موضوع جداگانه تحویل بدهد، می تواند با موافقت گمرک و مرجع تحویل گیرنده، کالا را در کجا تحویل بدهد؟

(۱) دوبه (بارکش آبی) یا در محلی که گمرک و مرجع تحویل گیرنده برای این منظور تعیین می نماید، تخلیه نموده و تحت نظارت خود بعداً تفکیک و تحویل انبار مرجع تحویل گیرنده

(۲) محل انبار داخل گمرک پس از شمارش و تفکیک

(۳) تفکیک و تحویل انبار مرجع تحویل گیرنده

(۴) تفکیک و تحویل بار به فرستنده کالا

۵۴- صورت مجلس آسیب کالا در حین پیاده نمودن در چند نسخه تنظیم می گردد؟ (iranarze.ir)

۱ (۱) ۲ (۲) ۳ (۳) ۴ (۴)

۵۵- مرجع تحویل گیرنده باید مسئولیت خود را تا چه سقفی در اماکن گمرکی ایران بیمه نماید؟ (iranarze.ir)

(۱) تا سقف متوسط ارزش کالای موجود در اماکن گمرکی که هر سال توسط گمرک ایران اعلام می شود.

(۲) تا سقف مجاز تعیین شده توسط شرکت حمل و نقل.

(۳) بر اساس نظر صاحب کالا و میزان بیمه ای که او مطالبه می کند.

(۴) سقف مشخصی ندارد و به نظر مرجع تحویل گیرنده تعیین می گردد.

۵۶- کدامیک از انبار های زیر مناسب نگهداری کالاهای حجیم است؟ (iranarze.ir)

(۱) انبار مسقف (۲) انبار روباز

(۳) انبارها و سردخانه های عمومی رسمی (۴) سوله

۵۷- گزارش کالای متروکه در چند نسخه تهیه شده و صاحب کالا پس از ابلاغ چند روز فرصت دارد تا کالا را ترخیص نماید؟

(۱) ۲ - ۱۰ (۲) ۲ - ۲۰ (۳) ۳ - ۱۰ (۴) ۳ - ۲۰

۵۸- زمانی که صاحب کالا شخص حقیقی باشد چه کسی می تواند اظهارنامه را تسلیم نماید؟ (iranarze.ir)

(۱) کارگزار گمرکی دارای وکالتنامه رسمی و کارت کارگزار گمرکی معتبر

(۲) صرفاً از طریق وی

(۳) صاحب کالا یا شخصی که از طریق وکالت رسمی نماینده وی باشد

(۴) ۱ و ۲

۵۹- مکانی است که از مراجع قانونی مربوط مجوز فعالیت داشته که علاوه بر کالای داخلی عموم افراد، کالای گمرک

نشده طبق ضوابط بخش چهارم قانون، قابل انتقال و نگهداری در آنها می باشد. (iranarze.ir)

(۱) انبار مسقف (۲) انبار روباز

(۳) انبارها و سردخانه های عمومی رسمی (۴) سوله

۶۰- بارگنج ها (کانتینرها) و سایر ظروف و تکیه گاه های دارای مصرف مکرر به عنوان پذیرفته می شود. (iranarze.ir)

(۱) کالای صدور (۲) کالای ورودی (۳) ورود موقت (۴) عبور داخلی

۶۱- {ایران عرضه} تا چه زمانی صاحب کالا می تواند با پرداخت جریمه انتظامی موضوع ماده ۱۰۹ قانون نسبت به تحویل

یا ترخیص یا اعاده کالا اقدام نماید؟ (iranarze.ir)

(۱) تا قبل از اظهارنامه رسمی

(۲) پس از اعلام جرم قاچاق

(۳) تا زمانی که اعلام جرم قاچاق و یا وصول تضمین و یا مطالبه وجه تعهد انجام نشده

(۴) در حین ارایه اظهارنامه و یس از ثبت و سپردن تعهد

۶۲- (منبع سوالات سایت ایران عرضه) ورود موقت برای پردازش مستلزم اخذ مجوز قبلی از است. (iranarze.ir)

(۱) گمرک ایران (۲) صاحب کالا (۳) تحویل گیرنده کالا (۴) متصدی واردات

۶۳- برای پردازش حداکثر به میزان ظرفیت اسمی سالانه واحد تولیدی ذی ربط مجاز است. (iranarze.ir)

(۱) صدور مجوز برای ورود موقت (۲) صدور مجوز برای واردات

(۳) صدور مجوز برای صادرات (۴) صدور مجوز برای ترانزیت

۶۴- مهلت صدور محصولات به دست آمده از تاریخ صدور سند ترخیص کالای وارده چقدر می باشد؟ (iranarze.ir)

(۱) شش ماه (۲) یک سال (۳) دو سال (۴) سه سال

۶۵- برای ترخیص کالا به عنوان اعاده به خارج از قلمرو گمرکی، چه کسی باید هزینه های خدمات انجام شده را پرداخت

کند؟ (iranarze.ir)

(۱) صاحب کالا (۲) ترخیص کار

(۳) تحویل گیرنده کالا (۴) صاحب کالا یا نماینده قانونی وی

۶۶- با تسلیم کدامیک از مدارک زیر به گمرک تضمین اخذ شده برای کالای مرجوعی ابطال می شود؟ (iranarze.ir)

(۱) نسخه پروانه گمرکی که بیانگر تسلیم اظهار نامه باشد

(۲) قبض پرداخت کلیه عوارض و حقوق گمرکی

(۳) تعهد نامه مبنی بر مرجوع نمودن کالا

(۴) نسخه گواهی شده اظهارنامه که متضمن خروج کالا از قلمرو گمرکی باشد.

۶۷- هرگاه صاحب کالای مرجوعی تا یک ماه پس از پایان مهلت داده شده نسخه گواهی شده اظهارنامه را به گمرک صادرکننده

پروانه مرجوعی برای ابطال تضمین تحویل ننماید چگونه عمل می شود؟ (iranarze.ir)

(۱) گمرک مذکور مراتب را از گمرک مرز خروجی استعلام و نسبت به وصول و واریز تضمین اقدام می شود.

(۲) مشمول اجرای مقررات قاچاق اقدام خواهد شد.

۳) گزارشی تهیه شده و به صاحب کالا ابلاغ می گردد.

۴) ۱ و ۲

۶۸- هرگاه کالای مرجوعی بعد از مهلت تعیین شده و قبل از منظور نمودن تضمین به درآمد یا اعلام جرم قاچاق به گمرک

خروجی تسلیم شده و عمدی نبودن آن برای گمرک احراز شود چگونه اقدام می گردد؟ (iranarze.ir)

۱) نسبت به وصول و واريز تضمین اقدام می شود.

۲) مشمول اجرای مقررات قاچاق اقدام خواهد شد.

۳) گزارشی تهیه شده و به صاحب کالا ابلاغ می گردد.

۴) مشمول پرداخت جریمه انتظامی موضوع ماده ۱۰۹ قانون می شود.

۶۹- مدت زمان و مسیرهای عبور کالاهای خارجی از قلمرو گمرکی توسط و با هماهنگی تعیین می گردد.

۱) وزارت راه و شهرسازی - گمرک ایران

۲) گمرک ایران - وزارت راه و شهرسازی

۳) وزیر امور اقتصادی- گمرک ایران

۴) وزیر امور اقتصادی- متصدی امور ترانزیت

۷۰- کدام گزینه در مورد ترانزیت کالای تحت پوشش کارنه تیر صحیح است؟ (iranarze.ir)

۱) مستلزم تسلیم اظهارنامه است.

۲) نیاز به تسلیم اظهارنامه و سپردن تضمین ندارد.

۳) پس از سپردن تضمین نیازی به تسلیم اظهارنامه نیست.

۴) با دریافت پلمب و ضمیمه آن به اظهارنامه اجازه عبور می یابد.

بخش دوم: سوالات قانون مالیات بر ارزش افزوده مصوب ۱۴۰۰/۰۳/۰۲ با

اصلاحات و الحاقات بعدی

۱- واگذاری کالا یا ارائه خدمت به غیر، از طریق هر نوع معامله یا عقد قانونی چه نام دارد؟ (iranarze.ir)

(۱) تجارت (۲) تبادل (۳) عرضه (۴) قرارداد

پاسخ سایت ایران عرضه: گزینه ۳ ⇐ عرضه : واگذاری کالا یا ارائه خدمت به غیر، از طریق هر نوع معامله یا عقد قانونی عرضه نام دارد

۲- مبالغی که به موجب این قانون به همراه مالیات برای شهرداری‌ها و دهیاری‌ها وضع می‌شود چه نام دارد؟ (iranarze.ir)

(۱) مالیات بر ارزش افزوده (۲) اعتبار مالیاتی

(۳) اعتبار مالیاتی (۴) عوارض

۳- به شخصی که به عرضه کالا، ارائه، خدمت واردات یا صادرات می‌نماید چه می‌گویند؟ (iranarze.ir)

(۱) پیمانکار (۲) مودی (۳) بازرس (۴) بازاریاب

۴- کدام یک جز ماخذ محاسبه مالیات و عوارض نمی‌باشد؟ (iranarze.ir)

(۱) انواع تخفیفات اعطایی

(۲) مالیات و عوارض موضوع این قانون که قبلاً توسط عرضه کننده کالا یا ارائه دهنده خدمت پرداخت شده است

(۳) وجوهی که به موجب سایر قوانین وصول می‌شود و به حساب درآمد عمومی یا به حساب درآمد شهرداری‌ها واریز می‌گردد

(۴) کمک های پرداختی شهرداری ها و دهیاری ها با سازمان های دولتی وابسته به خود، طبق قوانین و مقررات موضوعه، مشروط به اینکه مالیات متعلقه به عنوان بخشی از آن احتساب شده باشد.

۵- در صورتی که جمع اعتبار مالیاتی مودی در هر دوره مالیات بیشتر از مالیات و عوارض فروش وی باشد سازمان چه اقدامی

میکند؟ (iranarze.ir)

(۱) مبلغ مازاد را به دوره با دوره های بعدی منتقل می کند.

(۲) در صورت درخواست مودی مازاد مزبور به او مسترد می شود.

(۳) به صندوق سازمان منتقل شده و به مودی مسترد نمیشود.

(۴) گزینه ۱ و ۲

۶- (منبع فروشگاه اینترنتی ایران عرضه) کدام یک از موارد زیر جز عرضه خدمت محسوب نمیشود؟ (iranarze.ir)

(۱) دریافت هرگونه خسارت (۲) آورده نقدی یا غیر نقدی به عنوان سرمایه

(۳) کمک های دولتی (۴) همه موارد

۷- کدام گزینه از اعضای هیئت حل اختلاف مالیاتی نمی‌باشد؟ (iranarze.ir)

۱) یک نفر نماینده از سازمان امور مالیاتی

۲) یک نفر از میان قضات بازنشسته یا حقوقدانان مطلع در امور مالیاتی

۳) یک نفر نماینده از اتاق بازرگانی صنایع و معادن و کشاورزی

۴) یک نفر نماینده از شورای شهر هر استان

۸- کدام یک از خدمات زیر شامل معافیت نمی باشد؟ (iranarze.ir)

۱) خدمات زینک، چاپ

۲) کتاب، نشریه، خدمات نشر

۳) تبلیغات کالاها و خدمات داخلی در روزنامه ها و نشریات

۴) انتشار روزنامه اعم از کاغذی یا الکترونیکی

۹- ماخذ محاسبه مالیات و عوارض فروش در خرده فروشی بنزین و نفت گاز توسط شرکت های غیر دولتی چگونه است؟

۱) شرکت های غیر دولتی معاف از مالیات و عوارض می باشد

۲) مالیات و عوارض فروش را کارفرما یا خریدار وصول می کنند

۳) ما به تفاوت قیمت خرید محصولات از شرکت های پالایشی با قیمت عرضه آنها به مصرف کننده

۴) مشمول مالیات و عوارض با نرخ نه درصد است

۱۰- - ناشر ایران عرضه - کدام گزینه از معیارهای سنجش جهت شمول یا عدم شمول مالیات میباشد؟ (iranarze.ir)

۱) شدت و مدت آلاینده‌گی

۲) نوع آلاینده‌گی

۳) مکان آلاینده‌گی

۴) همه موارد

❖ فصل چهارم: سوالات قوانین ضوابط قیمت گذاری کالاهای وارداتی و تولید داخل

تالیف ایران عرضه ۱۴۰۲

بخش اول: سوالات ضوابط قیمت گذاری کالاهای وارداتی

۱- ضوابط قیمت گذاری کالاها در چه سالهایی مورد بازنگری قرار گرفته است؟ (iranarze.ir)

(۱) یکبار در سال ۱۳۷۹ و یکبار در سال ۱۳۸۹ (۲) یکبار در سال ۱۳۷۲ و یکبار در سال ۱۳۸۲

(۳) یکبار در سال ۱۳۷۹ و یکبار در سال ۱۳۹۲ (۴) یکبار در سال ۱۳۷۹ و یکبار در سال ۱۳۸۲

❑ پاسخ سایت ایران عرضه: گزینه ۴ ← توضیح: ضوابط قیمت گذاری کالاها یکبار در سال ۱۳۷۹ و یکبار در سال ۱۳۸۲ مورد بازنگری قرار گرفته است.

۲- مدارک مورد نیاز جهت قیمت گذاری کالاهای وارداتی شامل کدام گزینه میباشد؟ (iranarze.ir)

(۱) تصویر برگ گشایش اعتبار اسنادی (۲) تکمیل برگ تقاضای قیمت گذاری توسط شرکت

(۳) تصویر برگ بیمه کالا و اسناد پرداختی حق بیمه (۴) همه موارد

۳- ارزش CFR چگونه محاسبه می شود؟ (iranarze.ir)

(۱) از جمع ارزش FOB کالا و کرایه حمل خارجی (۲) از جمع ارزش FOB کالا

(۳) از کرایه حمل خارجی (۴) از جمع ارزش FOB کالا و کرایه حمل داخلی

۴- چنانچه برای ورود کالا از یارانه دولتی استفاده شده باشد باید مبلغ یارانه ریالی از کدام مورد کسر گردد؟ (iranarze.ir)

(۱) از مبلغ CFR کالا کسر میگردد.

(۲) از مبلغ CFR کالا بعد از منظور نمودن سود کسر میگردد.

(۳) از مبلغ CFR کالا قبل از منظور نمودن سود کسر میگردد.

(۴) از مبلغ CFR کالا قبل از محاسبه نمودن سود کسر میگردد.

۵- کدام هزینه ها بدون احتساب سود در محاسبه قیمت فروش کالا منظور نمیگردند؟ (iranarze.ir)

(۱) حقوق و عوارض گمرکی (۲) هزینه های داخلی

(۳) هزینه بازرسی داخلی کالا (۴) هزینه بارگیری

۶- هزینه حمل داخلی: از گمرکات تا انبار واردکننده به چه صورت محاسبه خواهد شد؟ (iranarze.ir)

(۱) طبق برنامه های گمرک (۲) طبق برنامه های وزارت صنعت و معدن

(۳) طبق برنامه های وزارت راه (۴) طبق برنامه های معمولی

۷- در مورد کالاهایی که با استفاده از ارز حاصل صادرات، وارد شده اند، چنانچه از طریق گشایش اعتبار شده باشند،

خواب سرمایه از از تاریخ گشایش تا تاریخ ترخیص حداکثر معادل نرخ مصوب اعلامی توسط محاسبه میگردد.

(۲) بانک - وزارت دارایی

(۱) دولت - مراجع ذیصلاح

(۴) بانک - مراجع ذیصلاح

(۳) بانک - وارد کنندگان

۸- حداکثر ۴ ماه در قبال اسناد مثبته پرداختی و طبق تعرفه های مصوب مورد ملاک عمل محاسبه قرار میگیرد.

(۲) حق توقف ماشین الات

(۱) حق توقف کشتی

(۴) حق توقف قطار باربری

(۳) حق توقف کانتینر

۹- درصد سود کالاهای وارداتی از قبیل کالاهای پزشکی و آهن آلات به ترتیب چند درصد میباشد؟ (iranarze.ir)

(۲) ۱۸ درصد - ۱۴ درصد

(۱) ۱۷ درصد - ۱۲ درصد

(۴) ۱۸ درصد - ۱۲ درصد

(۳) ۱۸ درصد - ۱۷ درصد

۱۰- کالاهای وارداتی از طرف چه کسی گارانتی گردد حداکثر ۳٪ بعنوان هزینه گارانتی و خدمات پس از فروش به سود

واردکننده اضافه میشود؟ (iranarze.ir)

(۴) هر سه گزینه

(۳) دولت

(۲) فروشندگان

(۱) واردکنندگان



بخش دوم: سوالات ضوابط قیمت گذاری کالاهای تولید داخل

۱- (منبع ایران عرضه) کدام گزینه از عوامل تشکیل دهنده بهای تمام شده می باشد؟ (iranarze.ir)

- ۱) مواد مستقیم مصرفی - دستمزد غیر مستقیم - سایر هزینه ها - سایر درآمدها و هزینه های عملیاتی - هزینه های مالی
- ۲) مواد مستقیم مصرفی - مواد غیرمستقیم مصرفی - دستمزد مستقیم - دستمزد غیرمستقیم - سربار تولید ، سود
- ۳) مواد مستقیم مصرفی - دستمزد غیر مستقیم - سربار تولید - سایر هزینه ها - سایر درآمدها و هزینه های عملیاتی - هزینه های مالی - سود
- ۴) مواد مستقیم مصرفی - دستمزد مستقیم - سربار تولید - هزینه های عمومی، اداری، توزیع و فروش - سایر درآمدها و هزینه های عملیاتی و غیر عملیاتی - هزینه های مالی - سود

پاسخ سایت ایران عرضه: گزینه ۴ ← عوامل تشکیل دهنده بهای تمام شده :

مواد مستقیم مصرفی - دستمزد مستقیم - سربار تولید - هزینه های عمومی، اداری، توزیع و فروش - سایر درآمدها و هزینه های عملیاتی و غیر عملیاتی - هزینه های مالی - سود ،

۲- منظور از هزینه های سربار چیست؟ (iranarze.ir)

- ۱) هزینه های عمومی کارخانه هستند که تحقق آنها اجتناب ناپذیر است
- ۲) ارتباطی با تولید ندارند و نمی توان بین محصولات مشخص و معین و مقدار هزینه رابطه ایجاد نمود
- ۳) هزینه بازخريد یا پایان خدمت کارکنان که برابر با یک ماه حقوق و مزایا و مطابق قانون کار می باشد
- ۴) هرگونه عوارض یا مالیات که به موجب مقررات قانونی باید از مصرف کننده دریافت شود

۳- کدام گزینه صحیح نمی باشد؟ (iranarze.ir)

- ۱) هزینه بازخريد یا پایان خدمت کارکنان برابر با یک ماه حقوق و مزایا و مطابق قانون کار در محاسبات منظور می گردد
- ۲) چنانچه کالایی از پارانه دولتی استفاده نماید هزینه تبلیغات در محاسبات به صورت جداگانه منظور می گردد
- ۳) عدم افشای هزینه های جذب نشده تولید واقعی یا ۷۰ درصد ظرفیت اسمی هر کدام بیشتر باشد ملاک عمل می باشد
- ۴) زیان ناشی از تسعیر ارز چنانچه در صورت های مالی شرکت درج شده باشد در سقف سرفصل هزینه مالی در محاسبات لحاظ می گردد

۴- در مورد مبانی اولیه قیمت گذاری کالاها، کدام مورد صحیح نیست؟ (iranarze.ir)

- ۱) چنانچه صورت های مالی واحد تولیدی حسابرسی نشده باشد، ارقام مندرج در اظهارنامه مالیاتی و ضمايم آن و سایر مدارک و مستندات حسب بررسی های کارشناسی مبنای محاسبه هزینه ها می باشد.
- ۲) در مواردی که واحدهای تولیدی، بازرگانی یا خدماتی از ارائه اسناد و مدارک لازم برای تعیین قیمت خودداری کنند بهای تمام شده و نرخ فروش با پیشنهاد وزارتخانه و یا دستگاه متولی ذیربط و تایید سازمان حمایت مصرف کنندگان و تولیدکنندگان تعیین میگردد.

۳) هزینه ها و تغییرات آن نسبت به سال مالی قبل بر مبنای تغییرات قانونی، مستند و متعارف لحاظ خواهد گردید.
۴) همه موارد صحیح میباشند.

۵- محاسبه و پیش بینی هزینه‌ها برای تعیین و برآورد قیمت بر چه اساسی می‌باشد؟ (iranarze.ir)

۱) بر اساس عملکرد سال مالی قبل می‌باشد

۲) بر اساس مستند به گزارش حسابرس مستقل می‌باشد

۳) بر اساس آخرین تراز مالی سال جاری می‌باشد

۴) هر سه گزینه صحیح می‌باشد

۶- کدام مورد جزو درآمدهایی است که هزینه آن در هزینه محصول اصلی منظور نمی‌شود؟ (iranarze.ir)

۱) درآمدهای حاصل از فروش دارایی‌های غیر جاری

۲) درآمد حاصل از فروش سرمایه‌گذاری خارج از شرکت

۳) درآمد حاصل جوایز صادراتی و سایر جوایز

۴) هر سه مورد

۷- تبلیغات بر اساس هزینه‌های افشا شده در سرفصل هزینه‌ها در سال اول فعالیت و سال‌های آتی در محاسبات چگونه

منظور می‌گردد؟ (iranarze.ir)

۱) سال اول حداکثر یک درصد و سریالهای آتی نیم درصد فروش

۲) سال اول حداکثر یک درصد و سریالهای آتی یک و نیم درصد فروش

۳) سال اول حداکثر یک و نیم درصد و سریالهای آتی یک درصد فروش

۴) سال اول حداکثر نیم درصد و سریالهای آتی یک درصد فروش

۸- در مورد کدام یک از هزینه‌ها حداکثر معادل نصف نرخ سود تسهیلات مصوب سالانه بخش تولید ضرب در بهای مواد

مستقیم مصرفی منظور می‌گردد؟ (iranarze.ir)

۲) هزینه‌های دارایی

۱) هزینه‌های عمومی

۴) هزینه‌های مالی

۳) هزینه‌های غیر عملیاتی

❖ فصل پنجم: سوالات قوانین مرتبط با بورس کالا تالیف ایران عرضه ۱۴۰۲

◀ بخش اول: سوالات اساسنامه سازمان بورس و اوراق بهادار مصوب ۱۳۸۴/۱۲/۱۴

با اصلاحات و الحاقات بعدی

۱- (منبع ایران عرضه) کدام یک از ارکان سازمان بورس نمی باشد؟ (iranarze.ir)

(۱) شورا (۲) رئیس سازمان (۳) بازرس (۴) حسابدار

☑ پاسخ سایت ایران عرضه: گزینه ۴ ← ارکان سازمان عبارتند از: شورا، هیات مدیرها، رییس سازمان، حسابرس - بازرس

۲- اعضای هیئت مدیره متشکل از چند عضو می باشد؟ (iranarze.ir)

(۱) شش عضو (۲) پنج عضو (۳) هشت عضو (۴) چهار عضو

۳- کدام یک در مورد هیئت مدیره سازمان بورس صحیح می باشد؟ (iranarze.ir)

(۱) اعضای هیئت مدیره از میان افراد امین و دارای حسن شهرت و تجربه در رشته مالی انتخاب می شوند

(۲) اعضای هیئت مدیره منحصرأ از کارشناسان بخش غیردولتی انتخاب می شوند

(۳) رئیس شورا حکم اعضای هیئت مدیره را صادر می کند

(۴) همه موارد

۴- بالاترین مقام اجرایی سازمان چه کسی است؟ (iranarze.ir)

(۱) رئیس شورا (۲) رئیس هیئت مدیره

(۳) رئیس امور مالی (۴) رئیس کل سازمان

۵- مرجع رسمی ابلاغ و استعلام مصوبات هیئت مدیره کدام مورد است؟ (iranarze.ir)

(۱) دبیرخانه (۲) فناوری اطلاعات (۳) شورا (۴) سیستم اطلاعات و ارتباطات

۶- کدام یک از اعضای سازمان ، توسط شورا برای مدت یک سال انتخاب می شود؟ (iranarze.ir)

(۱) رئیس هیئت مدیره (۲) رئیس شورا (۳) حسابرس (۴) هیچکدام

۷- بودجه سازمان برای هر سال مالی باید حداکثر تا سال مالی قبل توسط هیئت مدیره تنظیم و به شورا پیشنهاد

شورا گردد. (iranarze.ir)

(۱) پایان آذر ماه (۲) پایان بهمن ماه (۳) پانزدهم دی ماه (۴) تا پانزدهم اسفند ماه

۸- سازمان برای وجوه مازاد بر نیاز خود چه اقدامی میتواند انجام دهد؟ (iranarze.ir)

(۱) در بانکها سپرده گذاری می کند (۲) در اوراق مشارکت بانک های جمهوری اسلامی ایران سرمایه گذاری می نماید

(۳) به صندوق دولت واگذار می کند (۴) گزینه ۱ و ۲