

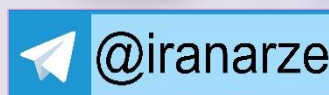
### توضیحات:

- شامل ۲۷۵ سوال
- بخشی از محصول
- با قابلیت پرینت
- کد محصول: es۷۷۳

برای دانلود رایگان جدیدترین سوالات استخدامی کارشناس موزه دار، اینجا بزنید

همچنین جهت مشاهده آخرین اخبار استخدامی، اینجا بزنید

« انتشار یا استفاده غیر تجاری از این فایل، بدون حذف لوگوی ایران عرضه، مجاز می باشد »



## فهرست مطالب (برای مراجعه به هر بخش، روی آن بزنید)

❖ فصل اول: سوالات استخدامی آسیب شناسی و فن شناسی آثار و بناها تالیف ایران عرضه ۱۴۰۳  
با پاسخنامه تشریحی - صفحه ۳

❖ فصل دوم: سوالات استخدامی مرمت ابنیه تالیف ایران عرضه ۱۴۰۳ با پاسخنامه تشریحی - صفحه ۸

❖ فصل سوم: سوالات استخدامی تاریخ هنر ایران و جهان

◀ بخش اول: سوالات استخدامی هنر ایران و جهان تالیف ایران عرضه ۱۴۰۳ - صفحه ۱۱

◀ بخش دوم: سوالات استخدامی هنر و تمدن اسلامی تالیف ایران عرضه ۱۴۰۲ با پاسخنامه تشریحی - صفحه ۱۶

(دقت فرمایید این جزوه از منابع اعلامی نبوده و صرفاً به علت مشابهت با منبع اعلام شده، ارائه شده است.)

❖ فصل چهارم: سوالات استخدامی شناخت موزه

◀ بخش اول: سوالات استخدامی شناخت موزه تالیف ایران عرضه ۱۴۰۳ با پاسخنامه تشریحی - صفحه ۲۴

◀ بخش دوم: سوالات استخدامی شناخت موزه و موزه داری با پاسخنامه تستی - صفحه ۲۸

در هر بخش، تنها ۲ سوال ابتدایی دارای پاسخنامه تشریحی می باشد. در صورت تمایل به دریافت سوالات بیشتر با جواب تشریحی می توانید این محصول را از سایت ایران عرضه خریداری نمایید.

خرید محصول

## ❖ فصل اول: سوالات استخدامی آسیب شناسی و فن شناسی آثار و بناها تالیف

### ایران عرضه ۱۴۰۳ با پاسخنامه تشریحی

۱- در بررسی رابطه بین عارضه ها و عدم تعادل ها چه روشی به کار می رود؟ (iranarze.ir)

(۱) انتزاعی (۲) ترسیمی (۳) استقرایی (۴) ذهنی

پاسخ سایت ایران عرضه: گزینه ۳

در بررسی رابطه بین عارضه و عدم تعادل روش های استقرایی را به کار خواهیم برد.

۲- کدام مورد جزو ضعف شناخت در به کار گیری فن ساخت عناصر و اجزا نمی باشد؟ (iranarze.ir)

(۱) کاشی - آب (۲) حرکت - خاک (۳) ملات - چوب (۴) چوب - آب

پاسخ سایت ایران عرضه: گزینه ۲

ضعف شناخت در به کارگیری فن ساخت عناصر و اجزا شامل:

کاشی - آجر - چوب - خاک - ملات - آب و ... می باشد.

۳- (منبع ایران عرضه) در حفاظت از بنای تاریخی در مرمت به انتخاب دقیق راه های علاج و اصلاح نیاز دارد که این راه ها با

چه مواردی در ارتباط هستند؟ (iranarze.ir)

(۱) ماهیت ساختمان و نوع مصالح (۲) عوامل طبیعی مخرب

(۳) علل تخریب و ماهیت تخریب (۴) همه موارد

۴- کدام گزینه در ارتباط با علل ذاتی و باطنی در ارتباط با موقعیت بناها صحیح است؟ (iranarze.ir)

(۱) مربوط به ماهیت زمینی است که بنا روی آن احداث شده است.

(۲) مربوط به شرایط جوی آب و هوایی است.

(۳) به توپوگرافی جغرافیای بستگی ندارد.

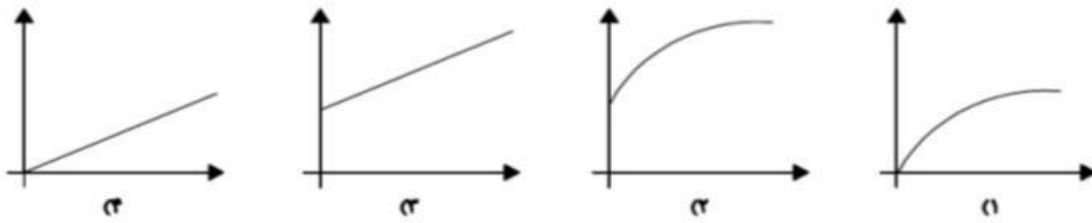
(۴) قابل تغییر و اصلاح است.

۵- عبارت زیر در مورد کدام ماده می باشد. (iranarze.ir)

" به صورت خیلی سطحی توسط مرمت کنندگان استفاده می شود. به عنوان اتصال دهنده موارد مصرف گوناگونی دارد. "

(۱) سیمان (۲) گچ (۳) مخلوط ماسه و سیمان (۴) گچ و سیمان

۱۱- کدام نمودار مربوط به ترک کند شونده است؟ (iranarze.ir)



۶- به طور کل پی ها به چند گروه . کلی عمده تقسیم می شوند؟ و در بناهای قدیمی چند نوع پی به کار می رود؟

(۱) نوع ۵ - نوع ۲ (۲) نوع ۴ - نوع ۳ (۳) نوع ۴ - نوع ۲ (۴) نوع ۴ - نوع ۴

۷- (منبع سوالات سایت ایران عرضه) کدام گزینه شامل عوامل مخل با عملکرد آنی نمی باشد؟ (iranarze.ir)

(۱) مسدود شدن مسیر چشمه - آب گرفتگی در حریم بنا

(۲) جنگ - سیل

(۳) زلزله - جنگ

(۴) حفاری غیر فنی در حریم بنا

۸- کدام مورد شامل درمان به روش جدید نیست؟ (iranarze.ir)

(۱) اجرای فونداسیون جدید

(۲) تبدیل پی های منفرد به پی های نواری

(۳) اجرای پال

(۴) همگن کردن نشست از طریق به کارگیری شناژ بتون آرمه

۹- کدام گزینه در مورد جابه جایی ها در بنا به درستی بیان شده است؟ (iranarze.ir)

(۱) جا به جایی ها می تواند مطلق یا نسبی باشد.

(۲) جا به جایی مطلق یعنی تمام با حرکت کنند.

(۳) جا به جایی نسبی تعیین بخش از با حرکت کننده.

(۴) جابه جایی مطلق واقعی وجود ندارد.

۱۰- ایران عرضه! کدام گزینه روند مراحل را به درستی نشان می دهد؟ (iranarze.ir)

(۱) عوارض <--- طبقه بندی عوامل مخل <--- درمان (جدید و سنتی)

(۲) طبقه بندی عوامل مخل <--- عوارض <--- درمان (جدید و سنتی)

(۳) عوارض <--- درمان <--- طبقه بندی عوامل مخل (کوتاه مدت و بلند مدت)

(۴) طبقه بندی عوامل مخل <--- درمان <--- عوارض (کوتاه مدت و بلند مدت)

۱۱- در کلیه مواردی که عامل مخل بر اجزاء عمودی اثر می گذارند. پس از رسیدن به مرحله عدم تعادل کدام عارضه مشاهده نمی شود؟ (iranarze.ir)

- (۱) ترک  
(۲) کم شدن سطح مقطع دیوار  
(۳) تغییر فرم اجزاء باربر  
(۴) لهیدگی مواد و مصالح

۱۲- در نحوه تقرب به درمان قبل از اتخاذ تدابیر فنی در رابطه با مشکلات اجزای عمودی باربر کدام مورد ضرورت دارد؟

- (۱) شناخت عوامل مخل  
(۲) عوارض ناشی از عملکرد عوامل مخل  
(۳) شناخت نحوه اجرای اجزاء عمودی  
(۴) ثبت عوارض ناشی از عوامل مخل

۱۳- آسیب های قابل مشاهده ..... (iranarze.ir)

- (۱) مقیاس مناسبی برای قضاوت درباره بی اثر بودن هجوم رطوبت به بنا است.  
(۲) مقیاس مناسبی برای قضاوت درباره جدی بودن هجوم رطوبت به بنا است  
(۳) نشانه مفیدی از علل رطوبت در بنا است.  
(۴) نشانه مفیدی از علل رطوبت در بنا است.

۱۴- افلورسانس چه نام دارد و به چه صورت ظاهر می شود و غالباً بر اثر چه چیز ایجاد می شود؟ (iranarze.ir)

- (۱) سالنیترو - به صورت نوار و لکه - بر اثر نفوذ باران  
(۲) کپک - به صورت نوار - بر اثر نفوذ باران  
(۳) سالنیترو- به صورت نوار و لکه- بر اثر رطوبت متصاعد  
(۴) کپک - به صورت نوار و لکه - بر اثر رطوبت متقاعد

۱۵- (منتشر کننده سوالات ایران عرضه) از آزمایش های، انجام شده در مورد رطوبت موجود در طبقه همکف و اول چه نتیجه ای گرفته میشود؟ (iranarze.ir)

- (۱) تمام رطوبت محیط اتاق بسته در طبقه اول و همکف از کف ناشی می شود  
(۲) بار رطوبت کف بسیار کمتر از بار رطوبتی بدنه است.  
(۳) بیش از نیمی از رطوبت اتاق بسته در طبقه اول و همکف از کف ناشی می شود  
(۴) بیش از نیمی از رطوبت اتاق بسته در طبقه اول و همکف از بدنه ناشی می شود

۱۶- دیوارهای حایل دارای چه ضخامتی است و در کجای دیوار مرطوب قرار دارد؟ (iranarze.ir)

- (۱) در مجاورت با دیوار مرطوب ساخته می شود به ضخامت ۵ تا ۱۰ سانتی متر  
(۲) به ضخامت یک آجر و نازکتر و در جلوی دیوار مرطوب بدون فاصله  
(۳) به ضخامت ۱۰ تا ۱۵ سانتی متر و با فاصله ۱۰ سانتی متر از دیوار مرطوب  
(۴) به ضخامت یک آجر و نازکتر و با فاصله کم ۵ تا ۱۰ سانتی متر از دیوار مرطوب

۱۷- در صورتی که رطوبت تصاعدی مطرح باشد، در ایجاد تیغه از کاربرد کدام مصالح باید خودداری کرد؟ (iranarze.ir)

- (۱) تخته سهلایی  
(۲) مصالح مصنوعی غیر آلی  
(۳) مصالح مقاوم  
(۴) مصالح نازک

۱۸- رابطه آب و روغن به چه صورت است و مربوط به چه چیز می تواند باشد و این رابطه منجر به چه چیز می شود؟

- (۱) یک رابطه ناپایدار مربوط به وزن مخصوص آنها که منجر به ثابت ماندن آب در لوله می شود  
(۲) یک رابطه ثابت و دائمی مربوط به وزن مخصوص آنها که منجر به بالا و پایین رفتن آب می شود  
(۳) یا رابطه ثابت و دائمی مربوط به وزن مخصوص آنها که موجب ثابت ماندن آب در لوله می شود  
(۴) یک رابطه ناپایدار مربوط به وزن مخصوص آنها که منجر به بالا و پائین رفتن آب در لوله می شود

۱۹- کدام گزینه در مورد تعریق درست نیست؟ (iranarze.ir)

- (۱) تعریق پدیده ای است منحصرأ حرارتی  
(۲) درمان مکان مبتلا به تعریق تنها گرما است  
(۳) سطوحی که ارزش حرارتی بالا دارند تعریق را به سمت خود جذب می کنند  
(۴) سطوحی که ارزش حرارتی پائین دارند تعریق را به سمت خود جذب می کنند

۲۰- {ا ی ر ا ن ع ر ض ه} در چوبها پوسیدگی یک مورد عمومی است و مقدار آن جهت جلوگیری از ..... اندازه گیری می

شود و حمله حشرات به چوب مخاطره آمیز است و عملکرد درست بریدن قسمت های آسیب دیده ..... (iranarze.ir)

- (۱) پوسیدگی - می باشد. (۲) آسیب حشرات - می باشد. (۳) آسیب حشرات - نمی باشد (۴) پوسیدگی - نمی باشد.

۲۱- کدام گزینه کامل کننده بهتری برای گزاره زیر می باشد؟ (iranarze.ir)

نمای بیرونی.....

الف) ساختمان را در برابر واکنش های بیرونی حفظ می کند.

ب) مانع تنفس ساختمان گردد

ج) تنش ها را در خود عبور ندهد

د) باید دارای مقاومت در برابر باران ها و تغییر حالات آب و هوا گردد.

- (۱) د (۲) الف و ب و د (۳) الف و د (۴) الف و ج

۲۲- اسید سولفوریک موجود در اتمسفر از چه طریق به سنگ ها حمله می کند؟ (iranarze.ir)

(۱) از طریق تأثیر بر کلسیم های موجود در سنگ ها

(۲) از طریق تأثیر بر سولفات موجود در سنگ ها

(۳) از طریق تأثیر بر آهن موجود در سنگ

(۴) از طریق تأثیر بر کربنات موجود در سنگ

۲۳- کدام نوع پلاستر سریع تر فاسد می شود و کدام نوع پلاستر در تمام موارد توصیه می شود؟ (iranarze.ir)

- ۱) پلاستری که درصد کربنات کمتری دارد - پلاستری با مقدار کربنات کم و سیمان زیاد
- ۲) پلاستری که درصد کربنات زیادی دارد - پلاستر با کربنات زیاد و سیمان کم
- ۳) پلاستری که در صد کمتری کربنات دارد - پلاستری با مقدار کربنات زیاد و سیمان کم
- ۴) پلاستری که در صد کربنات زیادی دارد - پلاستر با کربنات کم و سیمان زیاد

۲۴- تهویه مناسب در کدام قسمت ها ضرورت دارد؟ (iranarze.ir)

- ۱) بالای طاق هایی که هوای گرم و مرطوب دارند
- ۲) بالای طاق هایی که تعریق زیادی دارد
- ۳) در طاق هایی که رطوبت بالایی دارد
- ۴) در طاق های بسیار بلند و گنبدی شکل

۲۵- در صورت نبودن اداره باستانی کدام اداره موظف است به منظور حفظ بناها و عمارات ملی کمال جدیت را به عمل آورد؟

- ۱) شهرداری
- ۲) اداره فرهنگ
- ۳) استانداری
- ۴) بخشرداری

## ❖ فصل دوم: سوالات استخدامی مرمت ابنیه تالیف ایران عرضه ۱۴۰۳ با پاسخنامه

### تشریحی

۱- (منبع ایران عرضه) منظور از اصطلاح پاتینا در مرمت ابنیه چیست؟ (iranarze.ir)

- ۱) مهیا کردن زمین فضاهای مخروبه در یک مقطع زمانی مشخص
- ۲) آزادسازی بنا از عناصر ناهمگون و الحاقات غیر اصولی
- ۳) قرار گرفتن هر گونه جرمی به صورت یک لایه در اثر گذشت زمان و در طول تاریخ بر روی اثر هنری
- ۴) ثبت و ضبط اطلاعات بدست آمده از فعالیت های حفاظتی

پاسخ سایت ایران عرضه: گزینه ۳

پاتینا

(تالیف توسط سایت ایران عرضه) زنگار، زنگ مفرغ، زنگ مس، به معنای زنگار گرفتگی می باشد. به طور کلی عبارت است از هر گونه جرمی که به صورت یک لایه در اثر گذشت زمان و در طول تاریخ بر روی اثر هنری قرار گرفته باشد، زنگار ممکن است بر سطح اثر و یا درون آن رخنه کرده باشد.

۲- به عقیده لودوک در چه صورتی بناهای تاریخی مهم، جلوه بیشتری می یابند؟ (iranarze.ir)

- ۱) نمایان گر زمان باشند.
- ۲) روح هنر را نمایش دهند.
- ۳) از بناهای اطراف پاک و رها شوند.
- ۴) نمایان گر فرهنگ یک ملت باشند.

پاسخ سایت ایران عرضه: گزینه ۳

لودوک رعایت وحدت سبک در بنا را برای ایجاد روح، در آثار هنری لازم می داند و سعی میکند خصوصیات خاص دوره هایی را که اثر به آن تعلق دارد در اثر نمایان سازد. وی هنر را مخصوص فرانسه میدانند و سهم عمده را به هنر گوتیک اختصاص می دهد. به عقیده لودوک بناهای تاریخی مهم به خاطر معرفی و جلوه بیشتر باید از بناهای اطراف پاک و رها شوند. این طرز فکر او، هنوز در بعضی جوامع، یکی از موجبات تخریب آثار تاریخی و فرهنگی شهرها به شمار می آید. شهرهای پاریس و شارتر در فرانسه و شهرهای مشهد، اصفهان و شیراز از نمونه مثال هایی هستند که نتایج کاربرد نظریه های لودوک را معرفی میکنند. این سبک مرمت او، امروزه چندان مورد تأیید قرار نمی گیرد.

۳- تعریف مرمت از نظر دکتر مختاری چیست؟ (iranarze.ir)

- ۱) تعمیر مخروبه هاب باستانی
- ۲) تفکیک میان بافت های زنده و فعال شهری که باید احیاء و مرمت شوند و یافتهای مرده که باید به آنها کاربری موزه ای داد.

- ۳) مقاوم سازی، بازسازی سبکی (آناستیلوزی)، آزاد سازی، تکمیل کردن، نوآوری است.
- ۴) راهی است برای بازشناسی انسان گذشته از راه واکاوی در اثری که از او برجای مانده است.



۴- بر اساس توصیه نامه نایروبی کدام مورد عامل تخریب مراکز تاریخی و قدیمی شهر و روستا می باشد؟ (iranarze.ir)

- (۱) ترافیک در کلان شهرها (۲) شهر سازی مدرن (۳) افزایش جمعیت (۴) کم کاری مسئولان

۵- در کدام نوع مرمت نیازمند پژوهش و مطالعه در زمینه سازه و کالبد بنا و تحلیل نیروها می باشیم؟ (iranarze.ir)

- (۱) مرمت تکمیلی (۲) مرمت استحکامی (۳) مرمت الحاقی (۴) مرمت آرئیستیک

۶- در کدام دوران استفاده از مصالح جدید در مرمت آثار باستانی ایران رایج می شود؟ (iranarze.ir)

- (۱) دوره دوم تا سال ۱۳۰۸ (۲) پهلوی اول سال ۱۳۰۱۱  
 (۳) پهلوی دوم سال ۱۳۴۵ (۴) از دوران ناصر الدین شاه

۷- مجازات فردی که بدون اجازه از سازمان میراث فرهنگی کشور مبادرت به عملیاتی نماید که سبب تزلزل بنیان آثار تاریخی شود، چیست؟ (iranarze.ir)

- (۱) فقط جبران خسارت و اخذ تعهد کتبی برای عدم تکرار  
 (۲) جبران خسارت به اضافه حبس از ۱ سال تا سه سال  
 (۳) جبران خسارت به اضافه حبس از یک تا پنج سال  
 (۴) جبران خسارت به اضافه ۷۵ ضربه شلاق

۸- منظور از حریم کیفی و کاربردی بناها چیست؟ (iranarze.ir)

- (۱) مطالعه نوع کاربری بنا و تعیین ویژگی های کیفی و کمی بناها  
 (۲) ایجاد شرایط مناسب و مساعد برای ادامه حیات کیفی و کمی بناها در ترکیب موزون عناصر  
 (۳) عدم تغییر یا مرمت آثار بدون کسب اجازه از سازمان میراث فرهنگی  
 (۴) ممانعت از تخریب تدریجی بناهای تاریخی

۹- ..... بزرگترین گنبد آجری جهان و مقبره الجایتو است که در پایتخت ایلخانیان ساخته شد. (iranarze.ir)

- (۱) خانقاه و بقعه شیخ صفی الدین اردبیلی (۲) چغازنبیل (۳) مسجد شیخ لطف الله (۴) گنبد سلطانیه

۱۰- نخستین اثر طبیعی ایران که در فهرست میراث جهانی یونسکو ثبت شد، چیست؟ (iranarze.ir)

- (۱) جنگل های حرا (۲) کویر مرنجان (۳) کویر لوت (۴) تاق بستان

۱۱- در تاق های اجرا شده به روش ..... به علت ضخامت کم، مقاومت کمی در برابر بارهای وارده وجود دارد و فقط در دهانه های کوچک اجرا میشود. (iranarze.ir)

- (۱) ضربی (۲) زخم (۳) چپله (۴) هره

۱۲- اوج کاربرد سنگ تراشی در تاریخ معماری ایران چه دوره ای است؟ (iranarze.ir)

- (۱) دوره ساسانیان (۲) دوره صفوی (۳) دوره ایلخانیان (۴) دوره هخامنشی

۱۳- اولین اقدام در بحث آسیب شناسی چیست؟ (iranarze.ir)

(۱) ارائه نقشه های آسیب نگاری

(۲) انتخاب طرح مناسب مرمتی

(۳) بررسی ارزشهای صدمه دیده

(۴) نمونه برداری از بافت آسیب دیده

۱۴- کدام گزینه از راه های جلوگیری از پیشرفت ترک بر اثر نشست زمین در زیر پی های ساختمان نمی باشد؟ (iranarze.ir)

(۱) کم و زیاد کردن بار با حجم وارده

(۲) استحکام بخشی شیمیایی توسط تزریق های تحت فشار بالا

(۳) سنگین کردن پیرامون بنا برای جلوگیری از بالا آمدن نواحی مجاور

(۴) خشک نمودن و حذف ریشه های درختان مجاور بنا با مواد شیمیایی

۱۵- در کدام روش دفع رطوبت صعودی، سطح اتکای دیوار را که با رطوبت به طور مستقیم در تماس است، کاهش میدهند؟

(۱) روش ماساری

(۲) روش کخ

(۳) روش الکترواسمزی

(۴) روش تراوش الکتریکی

۱۶- (منتشر کننده سوالات ایران عرضه) کدامیک، از محاسن کاربرد آهن در مرمت است؟ (iranarze.ir)

(۱) سرعت عمل در اجراء

(۲) سهولت دسترسی و هماهنگی با مصالح سنتی از لحاظ ضریب انبساط

(۳) کاهش بار مرده

(۴) تنوع در نحوه اتصال

۱۷- برای حل مشکل عدم موفقیت طرح ها و قوانین فعلی گذر بندی که برای مداخله در بافت های قدیمی شهرهای ایران

وجود دارد چه راهکاری مثمر ثمر می باشد؟ (iranarze.ir)

(۱) تغییر در نوع قوانین و برنامه ها و طرح های مترتب بر آن

(۲) استفاده از روش های حفاظتی به روز تر و تکنولوژی نوین

(۳) بازنگری در نظام تهیه و اجرای طرح ها

(۴) ۱ و ۳

## ❖ فصل سوم: سوالات استخدامی تاریخ هنر ایران و جهان

### ◀ بخش اول: سوالات استخدامی هنر ایران و جهان تالیف ایران عرضه ۱۴۰۳

۱- با ارزش‌ترین میراث‌های هنرمندان شکارگر که می‌توان عنوان هنر ظریف یا زیبا به آنها داد چیست؟ (iranarze.ir)

(۱) پیکر تراشی بر روی سنگ (۲) کنده کاری‌ها (۳) نقاشی‌های آنها (۴) هنر شکار

پاسخ سایت ایران عرضه: گزینه ۳

با ارزش‌ترین میراث‌های هنرمندان شکارگر که می‌توان عنوان هنر ظریف یا زیبا بدانها داد، نقاشی‌های ایشان است. لیکن ایشان گذشته از نقاشیها، پیکره‌ها و کنده کاریهای باشکوهی - بر روی سنگ عاج و شاخ روی سطوح صاف و منحنی - نیز از خود به یادگار نهاده‌اند.

۲- پیکره‌های کوچک اندام مقدسی که در شهر چتل هویوک یافت شده است، نشان دهنده کدام یک از موارد زیر است؟

(۱) نشان دهنده زیارتگاه

(۲) نشان دهنده شکل انسانی خدای ایشان

(۳) نشان دهنده فرمانروای حیوانات وحشی

(۴) نشان دهنده قدرت باروری

پاسخ سایت ایران عرضه: گزینه ۲

چتل هویوک: زیارتگاه‌ها را از روی تزئینات سرشار داخل شان میتوان از خانه‌های عادی باز شناخت. شاخ گاو که زینت بخش بسیاری از زیارت‌گاه‌هاست، گاهی به تعداد بسیار زیاد، روی سردیسهای ساختگی و از نو قالب‌گیری شده گاو یابر لبه نیمکتها و ستون‌ها نصب میشود، و احتمالاً بدین معنی بوده است که از ساکنان خانه محافظت و شیطان را دفع می‌کند، لیکن هیچ نشانه‌ای دال بر پرستیده شدن گاو یا هر جانور دیگری به عنوان یک خدا به دست نیامده است. از پیکره‌های کوچک اندام مقدسی که در چتل هویوک پیدا شده‌اند چنین بر می‌آید که مردم گمان می‌کرده‌اند خدای ایشان چه مذکر چه مونث شکلی انسانی دارد. وقتی خدایان را در کنار جانوران نشان میدادند - خدای مونث در کنار پلنگ و به خدای مذکر در کنار گاو- جانوران همیشه فرمانبردار خدایان هستند.

۳- کدام یک از موارد زیر نقش مهمی در اقتصاد اولیه نوسنگی در چتل هویوک ایفا کرده است؟ (iranarze.ir)

(۱) شکار (۲) نمادهای باروری (۳) کشاورزی (۴) پیکره‌های مونث

۴- از نظر هنری فرانکفورت کهن‌ترین اسناد مکتوب بین‌النهرین شناخت کدام یک از موارد زیر را آسان‌تر کرد؟ (iranarze.ir)

(۱) خیزش و رشد تمدن‌ها

(۲) معماری ساختمانی

(۳) شکل‌های جدید سیاسی

(۴) شناخت واحدهای بزرگ اقتصادی ( اجتماعات کنار معابد)

۵- برجسته‌ترین بخش مجتمع معبد و در واقع شناخته شده‌ترین ساختمان در دره بین‌النهرین چه نامیده می‌شود؟

(۱) جبال اولمپوس (۲) اوروک (۳) زیگورات (۴) برج بابل

۶- {ایران عرصه} به روند ساده سازی انبوه شکل‌های ظاهر اشیاء موجود در دنیای بصری به چند ویژگی مؤثر و کافی برای نمایاندن پیکره انسان و عمل انسان در هنر پیکری چه گفته میشود؟ (iranarze.ir)

۱) میثاق سازی (۲) پیکر تراشی (۳) بصیر سازی (۴) صورت گرایی

۷- مشهورترین تندیس گودئا چه نام دارد؟ (iranarze.ir)

۱) گودئا با کلاهی پشمی (۲) لوح پیروزی

۳) گودئا در حال دعا تلوه (۴) گودئا در حالت نشسته

۸- ارگ ناتمام سارگون پادشاه آشور که در خور ساباد ساخته شده است با نقشه بلند پروازانه‌ای که دارد بازتاب کدام یک از موارد زیر است؟ (iranarze.ir)

۱) اطمینان به خدایان (۲) اطاعت و عقد انقیاد دشمنان

۳) اطمینان شاهان بزرگ به قدرت همواره پیروزمند خویش (۴) اشاره به شکوه و جلال پادشاهان آشور

۹- در زمان کدام یک از پادشاهان آشور، بابل یک بار دیگر به شهری افسانه‌ای و باغ‌های معلق مشهور آن به یکی از عجایب هفتگانه جهان باستان تبدیل شد؟ (iranarze.ir)

۱) بخت نصر (۲) بانپال (۳) نصیرپال دوم (۴) هرمامیترس

۱۰- کدام یک از موارد زیر مهمترین تفاوت در سبک نقاشی‌های برجسته ایرانی نسبت به آشوریان محسوب می‌شود؟

۱) پیکره‌ها با وحدت ارگانیک بیشتری نمایانده می‌شوند.

۲) تاکید بر جزئیاتی چون کشیدگی رگ و پی‌ها و برآمدگی عضلات بیشتر است.

۳) شکل‌ها گردتر و برآمدگی‌شان از زمینه کمتر است.

۴) پیکره‌ها دارای ظرافت و دقت بیشتری است.

۱۱- زادگاه صنعت رونق یابنده مفرغ گری (سبک جانوری) که در سده‌های هشتم و هفتم پیش از میلاد در ایران به عالی‌ترین مراحل خود رسید، کدام شهر است؟ (iranarze.ir)

۱) خوزستان (۲) ایلام (۳) لرستان (۴) همدان

۱۲- نام سبکی نوین و همبسته که در دوره پادشاهی ۲۰۰ ساله سلسله هخامنشی به طرز درخشانی یگانگی شکلی خود را حفظ کرد چیست؟ (iranarze.ir)

۱) سبک میخی (۲) سبک در آمیختگی (۳) سبک درباری (۴) سبک ساتراپی

۱۳- کدام یک از دلایل زیر موجب جایگزینی مقبره‌های تخته سنگی به جای مقبره‌های هرمی متعلق به پادشاهان کهن در مصر جهت تدفین مردگان گردید؟ (iranarze.ir)

الف) هزینه گزاف

ب) صرف تلاش بیهوده جهت نگهداری از جسد مومیایی

(ج) غارت اجساد مومیایی شده

(د) سختی ساخت مقبره های هرمی

(۱) الف، ب (۲) ب و ج (۳) ج، د (۴) الف، د

۱۴- هنر سرزمین اصلی یونان را چه می‌نامیدند؟ (iranarze.ir)

(۱) هنر هلاسی (۲) هنر سیکلادی (۳) هنر مینوسی (۴) هنر بیزانسی

۱۵- کدامیک، هماهنگ کننده عناصر ثابت در فرهنگ یونانی محسوب می‌شود؟ (iranarze.ir)

(۱) عقل (۲) طبیعت (۳) خوبی (۴) انسان

۱۶- نخستین و بزرگترین بنایی که در آکروپولیس ساخته شد چه نام داشت؟ (iranarze.ir)

(۱) پروپالایا (۲) معبد زئوس (۳) آپولون (۴) پارتنون

۱۷- رایج‌ترین نوع مقبره اتروسکها چه نام داشت؟ (iranarze.ir)

(۱) کلوسیوم (۲) دلمن (۳) تارکوینی (۴) تومولوس

۱۸- نوعی شیوه طاق زنی در کولوستوم، که در آن یک هلالی در میان دو ستون درگیر یا مقید و حامل یک تیر افقی قرار گرفته

را چه می‌نامند؟ (iranarze.ir)

(۱) طاق زنی رومی (۲) طاق زنی کاربندی (۳) طاق زنی ضربی (۴) طاق زنی کلنبو

۱۹- تاکهای پربار در پشت سر طاووسها در اثری بنام "تابوت اسقف اعظم تئودور" معرف کدام یک از موارد زیر است؟

(۱) نماد ابدیت (۲) به نشانه سخن مسیح من آغاز و پایانم

(۳) سرچشمه خون رهایی بخش مسیح (۴) تضمین رستگاری

۲۰- نام بی‌مانندترین و زیباترین نسخ خطی سده‌های میانه که در حدود ۸۳۰ میلادی در هوتو یلیه فرانسه در سه ستون

مزامیر داوود را بازگو می‌کند، چیست؟ (iranarze.ir)

(۱) مزامیر نسخه اوترخت (۲) مزامیر انجیل‌های متی (۳) مزامیر انجیل‌های ابو (۴) مزامیر داوود

۲۱- نوعی سبک که با مختصر فاصله‌ای از منشاش به جای معبد هنر در ولایت هنر ظاهر می‌شود را گویند؟ (iranarze.ir)

(۱) سبک معبدی (۲) سبک بیزانس (۳) سبک ولایتی (۴) سبک رومانسک

۲۲- نقاشی ایتالیایی در سراسر سده‌های میانه زیر نفوذ کدام یک از سبک‌های زیر بود؟ (iranarze.ir)

(۱) سبک بیزانسی (۲) سبک سینایی (۳) سبک مدرنیسم (۴) سبک امپرسیونیسم

۲۳- نقاشی دیواری تثلیث مقدس از مازاتچو جمع‌بندی کدام یک از گرایش‌های عمده زیر است؟ (iranarze.ir)

(۱) رئالیسم مبتنی بر مشاهده و کاربرد ریاضیات برای سازماندهی اجزای تصویر

(۲) وضوح و خلوص شکل‌های هندسی و ایدئالیسم

(۳) خواص نور و رنگ

(۴) مثلث پیکره و ایده آلیسم

۲۴- {ایران عرصه} هدف بزرگ لئوناردو در نقاشی‌ها و تلاش‌های علمی‌اش چه بود؟ (iranarze.ir)

- (۱) تبلیغ شایستگی و کاردانی خویش در مقام یک هنرمند
- (۲) ساختن یک نقاش ماهر و بهتر از از خودش
- (۳) کشف قوانین بنیادی جریان و فعل و انفعالات طبیعت
- (۴) استفاده از هندسه و ریاضی در نقاشی

۲۵- شیوه‌گزیان با پیروی از سرمشق میکلانژ در یک عرصه، اعلام کردند که هنرمند حق دارد قواعد را مطابق تشخیص خود

تفسیر کند و برای الهام گرفتن به دنبال مثل افلاطونی بگردد، اینان مثل مزبور را چه می‌نامیدند؟ (iranarze.ir)

- (۱) طرح انتزاعی
- (۲) طرح عینی
- (۳) طرح درونی
- (۴) طرح تجربی

۲۶- مشهورترین تصاویر در تاریخ تهذیبکاری نسخه خطی مربوط به کدام یک از موارد زیر است؟ (iranarze.ir)

- (۱) دعای بلویل
- (۲) کتاب افسانه زرین
- (۳) کتاب ایام
- (۴) روزگار پربرکت دوک دوبری

۲۷- دکارت کدام یک از موارد زیر را یگانه صفت فیزیکی وجود می‌نامید؟ (iranarze.ir)

- (۱) رنگ
- (۲) نور
- (۳) انبساط (فضا و محتویاتش)
- (۴) تفکر

۲۸- کدام یک از نفرات زیر نابغه شبیه سازی از حالت‌های کمیک محسوب می‌شود؟ (iranarze.ir)

- (۱) کاراوادچو
- (۲) فرانس هالس
- (۳) برو گل
- (۴) هیرونیموس بوس

۲۹- نامدارترین معمار انگلستان که سازنده گنبد پرشکوه کلیسای سنت پول بود، چه نام داشته است؟ (iranarze.ir)

- (۱) آنتوان واتو
- (۲) پیرپوژه
- (۳) اینیگوجونز
- (۴) کریستوفررن

۳۰- کدام اصطلاح زیر در اواخر سده هجدهم در میان عده‌ای از منتقدان آلمانی مطرح شد که هدفشان متمایز ساختن

خصایص نوین یا مدرن از خصایص کلاسیک در عرصه هنر بود؟ (iranarze.ir)

- (۱) نئوکلاسیسیسم
- (۲) ناتورالیستی
- (۳) رمانتی سیسم
- (۴) رمانتیک

۳۱- عنان عامل پیوند دهنده هنرمندان امپرسیونیست به یکدیگر کدام عامل است؟ (iranarze.ir)

- (۱) حساسیت به رنگ و جلوه‌های ناپایدار نور و حرکت

(۲) طبیعت و سنت منظره سازی

(۳) خصوصیات بیانی خط، الگو و ماهیت نمادین

(۴) توجه به فضا و تناسب احجام

۳۲- مهمترین کمک سوررئالیست‌ها به نقاشی نوین چه بوده است؟ (iranarze.ir)

- (۱) تصویرسازی رویایی
- (۲) تجربه غیر آگاهانه

(۳) علاقه به موضوع کار

(۴) رنگ آمیزی ظریف

۳۳- به هنری که از جابجا کردن مقادیر عظیمی از خاک و سنگ و ایجاد وحدتی تازه میان پیکر، محل قرار گرفتن و زمین حاصل میشود، چه گفته می‌شود؟ (iranarze.ir)

(۱) کانستراکتیویستها (۲) هنر زمینی (۳) هنر پیکر تراشی (۴) هنر کوچک

۳۴- تاکاپوشی نقاش درباری سده دوازدهم کتاب داستان گنجی را به کدام سبک تزیینی مصور ساخت؟ (iranarze.ir)

(۱) کانو (۲) لیانگ کای (۳) یاماتویی (۴) هو که کیو

۳۵- مهم‌ترین و گویاترین وسیله هنری بومیان آفریقایی محسوب می‌شود؟ (iranarze.ir)

(۱) رقص (۲) پیکره‌های مذهبی

(۳) جامه‌های منجوق دوزی شده (۴) تیرهای درباری و درهای تزیین شده



## بخش دوم: سوالات استخدامی هنر و تمدن اسلامی تالیف ایران عرضه ۱۴۰۲ با

### پاسخنامه تشریحی

## دقت فرمایید این جزوه از منابع اعلامی نبوده و صرفاً به علت مشابهت با منبع

## اعلام شده، ارائه شده است.

۱- کدام یک از ویژگی‌های هنر اسلامی یا هنرهای مسلمانان است؟ (iranarze.ir)

(۱) هنری که در جامعه مسلمانان و نه لزوماً توسط مسلمانان رواج داشته است.

(۲) هنری که مطابق با تعالیم اسلام و منشعب از ادیان دیگر است

(۳) هنری که صرفاً توسط مسلمانان رواج یافته است.

(۴) به انواع هنرهایی که از اسلام اقتباس گرفته شده است.

پاسخ سایت ایران عرضه: گزینه ۱

هنر اسلامی یا هنرهای مسلمانان به بخشی از هنر اطلاق می‌شود که در جامعه مسلمانان و نه لزوماً توسط مسلمانان رواج داشته است.

هرچند ممکن است این هنرها در مواردی با تعلیم و شریعت اسلام انطباق نداشته باشد ولی تاثیر فرهنگ اسلامی و منطقه‌ای در آن به

خوبی نمایان است

۲- منظور از طرح اسلامی چیست؟ (iranarze.ir)

(۱) نقوش هندسی با خطوط مستقیم

(۲) نقش تزئینی به شکل گیاه باساقه های مارپیچی

(۳) ترسیم چهره ها

(۴) طراحی از تصاویر موجودات زنده

پاسخ سایت ایران عرضه: گزینه ۲

اسلیمی نقش تزئینی به شکل گیاه با ساقه‌های مارپیچی است که ابتدا و انتهای آن مشخص نیست. اسلیمی گونه‌ای از نقش و نگار

است، شامل خط‌های پیچیده و منحنی‌ها و قوس‌های دورانی مختلف که در تزئینات و کتیبه‌ها و بعضی دیگر از کارهای نقاشی ترسیم

می‌کنند.

۳- موضوع نقاشی اسلامی چیست؟ (iranarze.ir)

(۱) کتاب‌های معتبر ادبی و مذهبی

(۲) تأثیرپذیری از ادبیات و هنر چینی

(۳) افسانه های یونان و روم باستان

(۴) نقاشی های آسیای شرقی و مرکزی

۴- در چه زمان هنر ایرانی در خدمت اسلام درآمد؟ (iranarze.ir)

(۱) از زمانیکه این کشور بدست امویان و عباسیان اداره شد

(۲) با روی کار آمدن سلسله های غیر ایرانی

(۳) با روی کار آمدن سلسله های ایران



۴) با ازبین رفتن استقلال ایرانیان

۵- کدام عامل باعث ورود و آشنایی هنرمندان ایرانی با هنرهای تزئینی و تصویری چینی شد؟ (iranarze.ir)

۱) یورش ایلخان مغول در سال ۶۱۶ هجری ۲) ارتباط با جاده ابریشم

۳) گسترش امپراطوری چین ۴) مورد ۱ و ۲

۶- به دلیل تمایلات برخی سلاطین به مسیحیت، برخی سنت‌های بیزانسی در هنر این دوران دخیل شد. منظور کدام مکتب

است؟ (iranarze.ir)

۱) مکتب تبریز ۲) مکتب سلجوق ۳) مکتب شیراز ۴) مکتب هرات

۷- یکی از درخشان ترین آثار معماری ایرانی چیست؟ (iranarze.ir)

۱) مسجد امام ۲) گنبد سلطانیه ۳) مسجد گوهرشاد ۴) مسجد نصیرالملک

۸- کدام مورد از عوامل موثر در شکل‌گیری سنت‌های غنی مکتب هرات نیست؟ (iranarze.ir)

۱) برگزیده شدن هرات به پایتختی

۲) سیاست تیمور در کوچ دادن هنرمندان منطقه‌های تاراج رفته به سمرقند.

۳) پیشینه درخشان هرات در دوره جلایریان

۴) عامل انتقال سنت‌های هنری شیراز به هرات در جریان حمله شاهرخ به شیراز

۹- کدام مورد از ویژگی های مکتب شیراز است؟ (iranarze.ir)

۱) ترکیب بندی نامتقارن ۲) استفاده از رنگهای مات و تیره

۳) بکاربردن عناصر چینی ۴) تزئینات فراوان

۱۰- از چه لحاظ نسخه های دستنویس شاهنامه فردوسی، دارای نقاط ضعف است؟ (iranarze.ir)

۱) مطالب تاریخی درون مقدمه آن ۲) مشکلات متن خود شاهنامه

۳) افزوده شدن اشعار الحاقی ۴) همه موارد

۱۱- کدام حکمرانان اهمیت زیادی به فرهنگ و هنر و تمدن اسلامی می دادند؟ (iranarze.ir)

۱) عباسیان ۲) صفویان ۳) تیموریان ۴) سلجوقیان

۱۲- در کدام آثار نقاشی تاثیرات نقاشی غربی بر هنر نقاشی ایرانی مشهود می‌باشد؟ (iranarze.ir)

۱) نقاشی کاخ چهل ستون اصفهان ۲) نقاشی چهل ستون قزوین

۳) خانقاه اردبیل ۴) کاخ عالی قاپو

۱۳- در کدام مکتب نقاشی های دیواری، افزایش یافت؟ (iranarze.ir)

۱) مکتب هرات ۲) مکتب اصفهان ۳) مکتب شیراز ۴) مکتب تبریز اول

۱۴- مهمترین عامل سقوط و اضمحلال سبک مینیاتوری صفویه چه بود؟ (iranarze.ir)

- (۱) هجوم فرهنگ بیگانگان (۲) تاخت و تاز یغماگران (۳) نفوذ هنر اروپا (۴) همه موارد

۱۵- ویژگی خط نستعلیق چیست؟ (iranarze.ir)

- (۱) دومین خط ایرانی سده هشتم (۲) حدود یک دانگ سطح و مابقی دور

- (۳) یک ششم حرکت ها مستقیم و مابقی حرکت مدور (۴) همه موارد

۱۶- کاربرد شیوه ی نقاشی زیر لاک چیست؟ (iranarze.ir)

- (۱) برای تزیین قلمدان (۲) جهت تزیین قاب اینه (۳) برای تزیین جعبه آرایش (۴) همه موارد

۱۷- یکی از مهمترین نموده‌های هنر اسلامی چیست؟ (iranarze.ir)

- (۱) عکاسی (۲) معماری (۳) تعزیه خوانی (۴) نمایش

۱۸- چه کشوری پس از پذیرش اسلام نقش فعالانه‌ای در پدید آمدن فرهنگ اسلامی عربی داشت؟ (iranarze.ir)

- (۱) عربستان (۲) یمن (۳) مصر (۴) عراق

۱۹- کدام مورد از ویژگی کاخ الحمراء نمی باشد؟ (iranarze.ir)

- (۱) نمونه ای از فرهنگ تماما غربی (۲) درون گرایی

- (۳) نقشه اصلی بنا نامنظم و گسترده (۴) متاخر از آموزه های اسلام و شمال آفریقا

۲۰- به چه دلیل خوشنویسی در دوره امپراتوری عثمانی دوره طلایی خود را گذراند؟ (iranarze.ir)

- (۱) با خط دیوانی آثار فاخری در زمینه دینی بوجود آمد.

- (۲) خط نستعلیق منسوخ شد.

- (۳) کاتبان افزون بر رشد خط ثلث، خط دیوانی را پدید آورده و به اوج رساند.

- (۴) خوشنویسی در دوران های قبل در سیر نزولی قرار داشت.

۲۱- کدام مسجد طبق تحقیقات اداری کل باستان شناسی پیش از تسلط اعراب بر ایران آتشکده بوده و بعداً به مسجد تبدیل شده است؟ (iranarze.ir)

- (۱) مسجد تاریخانه دامغان (۲) مسجد اصفهان (۳) مسجد جامع فهرج یزد (۴) هیچکدام

۲۲- کدام مورد از بناهای سبک آذری است؟ (iranarze.ir)

- (۱) کاخ چهلستون قزوین (۲) مسجد جامع ساوه (۳) رصدخانه مراغه (۴) برج قابوس

۲۳- کدام یک از ویژگی‌ها و دستاوردهای معماری اصفهانی نمی باشد؟ (iranarze.ir)

- (۱) پیچیدگی طرح در بناها

- (۲) هندسه ساده و شکل‌ها و خط‌های شکسته بیشتر استفاده می‌شد

- (۳) در طرح رنگ ساختمان‌ها نخیر و نه‌از کمتر شد ولی ساخت گوشه‌های پخ از این آغاز شد

۴) پیمان بندی و بهره‌گیری از اندام‌ها و اندازه‌های یکسان

۲۴- در ابتدا از خط ..... برای کتابت استفاده می‌شد ولی در قرن هشتم ..... بوجود آورد. (iranarze.ir)

۱) نستعلیق - ثلث (۲) ثلث - کوفی (۳) کوفی - نستعلیق (۴) رقاع - نستعلیق

۲۵- کدامیک از وجوه تمایز خطوط ششگانه نیست؟ (iranarze.ir)

۱) اختلاف در شکل حروف (۲) اختلاف در شکل کلمات

۳) اختلاف در نسبت سطح و دور (۴) اختلاف در ابعاد حروف

۲۶- بنیانگذار خط نستعلیق که بود؟ (iranarze.ir)

۱) بایسنقر میرزا (۲) میرعلی تبریزی (۳) میر عماد (۴) رضاموسی

۲۷- پیامبر اسلام در چه سالی به دنیا آمد و در چند سالگی به پیامبری رسید؟ (iranarze.ir)

۱) سال ۵۷۱ میلادی - ۴۰ سالگی (۲) سال ۶۷۱ میلادی - ۲۳ سالگی

۳) سال ۴۷۳ میلادی - ۴۳ سالگی (۴) سال ۷۷۱ میلادی - ۶۳ سالگی

۲۸- دین اسلام ادامه و اوج ..... در زمان طلوع اسلام است. (iranarze.ir)

۱) مسیحیت (۲) یهودیت (۳) یکتا پرستی (۴) خداپرستی

۲۹- در بدو ظهور اسلام، در حوزه مسلمین عرب چه تعداد از نویسندگی بهره‌ای داشتند؟ (iranarze.ir)

۱) ۱۷ تن (۲) بیست تن (۳) بیست و پنج تن (۴) سی تن

۳۰- نویسنده کتاب تاریخ تمدن اسلام کیست؟ (iranarze.ir)

۱) ابن مقفع (۲) فارابی (۳) گوستاولویون (۴) جرجی زیدان

۳۱- به طور کلی، هنر اسلامی را میتوان در دو بخش اساسی ..... و ..... بررسی کرد. (iranarze.ir)

۱) نقاشی و پیکر تراشی (۲) بناها و هنرهای تزئینی

۳) نقاشی و خوشنویسی (۴) هنرهای اسلامی و خطاطی

۳۲- کدام مورد اولین جایگاه تجلی هنر اسلامی بوده است؟ (iranarze.ir)

۱) بنای مسجد (۲) مناره مساجد (۳) محراب مساجد (۴) منبر مساجد

۳۳- کعبه، قبله گاه مسلمانان، در وسط کدام مسجد واقع است؟ (iranarze.ir)

۱) مسجد النبی (۲) مسجد الحرام (۳) مسجد قبا (۴) هیچکدام

۳۴- در زمان خلفای بنی امیه کدام شهر مرکز خلافت گردید؟ (iranarze.ir)

۱) مکه (۲) دمشق (۳) بغداد (۴) مکه

۳۵- کدام شهر سرزمین و موطن انبیای بزرگ الهی همچون ابراهیم، موسی و عیسی (ع) بوده است؟ (iranarze.ir)

۱) دمشق (۲) بیت المقدس (۳) مکه (۴) مدینه

۳۶- مورخان اسلام کدام مسجد را کعبه مغرب میدانند؟ (iranarze.ir)

- (۱) مسجد الاقصی (۲) مسجد کردوبا (۳) مسجد جامع دمشق (۴) قبه الصخره

۳۷- پس از فتح عراق به دست مسلمانان، حضرت علی (ع) کدام شهر را مرکز خلافت خود قرار داد؟ (iranarze.ir)

- (۱) نجف (۲) دمشق (۳) مکه (۴) کوفه

۳۷- اولین فعالیت‌های معماری دوره عباسی در کدام شهر صورت گرفت؟ (iranarze.ir)

- (۱) کوفه (۲) بغداد (۳) دمشق (۴) سامره

۳۹- کدام کشور تنها کشوری است که بناهای دوره اول اسلامی در آن به چشم میخورد و از روی بناهای موجود میتوان به فن

معماری و تغییرات هر دوره پی برد؟ (iranarze.ir)

- (۱) عراق (۲) عربستان (۳) سوریه (۴) مصر

۴۰- گیراترین اثر و بنای اسلامی واقع در قاهره کدام بنا میباشد؟ (iranarze.ir)

- (۱) مدرسه سلطان حسین (۲) مدرسه سلطان حسین (۳) مسجد جامع الازهر (۴) دانشگاه الازهر

۴۱- اعراب در آفریقای شمالی کدام شهرها را بنا کردند؟ (iranarze.ir)

- (۱) الجزایر، تونس و فاس (۲) قیروان، تونس و قاهره

- (۳) قیروان، تونس و فاس (۴) قاهره، تونس و الجزایر

۴۲- مهم ترین و قدیمی ترین مسجد کشور الجزایر کدام مسجد میباشد؟ (iranarze.ir)

- (۱) مسجد الجزایر (۲) مسجد کبیر

- (۳) مسجد بزرگ قیروان (۴) مسجد سلطان قطب الدین

۴۳- رفتن مسلمانان به هند از چه سالی شروع شد و چه مدت نفوذ و قدرت سیاسی و مذهب مسلمانان در هند رسوخ کامل

پیدا کرد؟ (iranarze.ir)

- (۱) سال اول هجرت - ۸۰۰ سال (۲) سال دوم هجرت ۶۰۰ سال

- (۳) سال چهارم هجرت - ۵۰۰ سال (۴) سال پنجم هجرت - ۷۰۰ سال

۴۴- عالیترین نوع و شاید زیباترین آرامگاههای دنیا کدام بنا میباشد؟ (iranarze.ir)

- (۱) برج قطب (۲) مقبره شاه جهان (۳) تاج محل (۴) مقبره همایون

۴۵- کدام بنا در شهر قونیه قرار داشته است؟ (iranarze.ir)

- (۱) اینجه مناره (۲) مدرسه کاراتای (۳) مقبره جلال الدین (۴) همه موارد

۴۶- ایرانیان مسلمان، از چه طریق، اسلام را به دورترین نقاط آسیا رساندند؟ (iranarze.ir)

- (۱) دریا نوردی و بازرگانی (۲) تجارت (۳) کشورگشایی (۴) مبلغ های دین اسلام

۴۷- با انتشار بیشتر اسلام در ایران ، ساخت کدام نوع از بناها در ایران شروع شد؟ (iranarze.ir)

- (۱) ساخت مساجد (۲) ساخت خانه به تقلید از معماران رومی  
(۳) ساخت مدارس (۴) ساخت عبادتگاهها

۴۸- قدیمیترین مسجدی که از دوران اوایل اسلام در ایران به جا مانده کدام مسجد میباشد؟ (iranarze.ir)

- (۱) مسجد جامع نائین (۲) مسجد تاریخانه دامغان  
(۳) مسجد جامع فهرج یزد (۴) هیچکدام

۴۹- مسجد جمعه نایین که در اواخر قرن سوم یا آغاز قرن چهارم هجری ساخته شده ، به کدام مسجد شباهت دارد؟

- (۱) مسجد سلطان احمد (۲) مسجد آقا بزرگ  
(۳) مسجد امام اصفهان (۴) مسجد تاریخانه دامغان

۵۰- کدام بنا در شمار بزرگترین مفاخر معماری قرن چهارم هجری قمری میباشد؟ (iranarze.ir)

- (۱) مسجد جامع نائین (۲) گنبد کاووس  
(۳) مقبره اسماعیل سامانی (۴) هیچکدام

۵۱- یکی از سالمترین بناهای دوره سلجوقی و از قدیمترین ابنیه تاریخی شهر ابرقو است؟ (iranarze.ir)

- (۱) گنبد سلطانیه (۲) گنبد تاج الملک  
(۳) گنبد خواجه نظام الملک (۴) گنبد علی یا عالی

۵۲- از کاملترین مسجدهای چهار ایوانی است که در سال ۵۰۰ ق به فرمان سلطان ابوسعید بهادرخان ایلخان بنیاد نهاده شد؟

- (۱) مسجد کبود تبریز (۲) مدرسه غیاثیه  
(۳) مسجد جامع ورامین (۴) مسجد امام اصفهان

۵۳- کدام مدرسه ، کامل ترین نمونه مدارس چهار ایوانی است؟ (iranarze.ir)

- (۱) مدرسه غیاثیه (۲) مدرسه نظامیه (۳) مدرسه آقا بزرگ (۴) مدرسه سپهسالار

۵۴- ..... در ضلع غربی میدان نقش جهان اصفهان (میدان امام) مقابل مسجد شیخ لطف الله و به فرمان شاه عباس اول

در اوایل سده یازدهم هجری قمری ساخته شده است. (iranarze.ir)

- (۱) مسجد امام (۲) کاخ عالی قاپو (۳) کاروانسرای مهیار (۴) پل خواجه

۵۵- کدام پل در دوره صفویه ساخته شده است؟ (iranarze.ir)

- (۱) سی و سه پل (۲) پل خواجه (۳) پل الله وردی خان (۴) همه موارد

۵۶- سی و سه پل به چه نامی نیز شهرت دارد؟ (iranarze.ir)

- (۱) پل شاهی (۲) پل الله وردی (۳) پل بابا رکن الدین (۴) پل خواجه

۵۷- کاخ گلستان در زمان کدام شاه در محل کاخ گلستان فعلی تهران احداث شده بود؟ (iranarze.ir)

- (۱) شاه عباس اول صفوی  
(۲) شاه اسماعیل صفوی  
(۳) ناصرالدین شاه قاجار  
(۴) کریم خان زند

۵۸- مدرسه سپهسالار یا ناصری تهران ، امروزه به چه اسمی نامیده میشود؟ (iranarze.ir)

- (۱) مدرسه گیایه  
(۲) مدرسه آقا بزرگ  
(۳) مدرسه عالی مطهری  
(۴) مدرسه سپهسالار

۵۹- کدام مورد از ویژگی های گل نمیباشد؟ (iranarze.ir)

- (۱) آسان و ارزان یافت میشود  
(۲) قالب گیری آن به سرعت انجام میشود  
(۳) به هر شکلی در میآید.  
(۴) در مقابل گرما انعطاف پذیر است

۶۰- گچ پس از تغییر شکل دادن، در کارهای ساختمانی به چه صورتی استفاده میشود؟ (iranarze.ir)

- (۱) ملات (۲) روکش (۳) گچکاری (۴) همه موارد

۶۱- معماری اسلامی در ایران در تمام ادوار و قرون سه نوع تزیین بر روی بنا نشان میدهد کدام گزینه بیانگر این مطلب میباشد؟ (iranarze.ir)

- (۱) گل اندود ، گچکاری و کاشیکاری  
(۲) آجرکاری، گچکاری و سنگکاری  
(۳) آجرکاری، گچکاری و کاشیکاری  
(۴) حکاکی ، نقاشی و خطاطی

۶۲- کاخ عالی قاپو سرشار از کدام نوع تزیینات میباشد؟ (iranarze.ir)

- (۱) آجرکاری، گچکاری و کاشیکاری  
(۲) کاشیکاری و مقرنس  
(۳) گچبری و مینیاتور  
(۴) نقاشی و حکاکی

۶۳- کدام خط پدر خط عربی نوین به شمار می آید؟ (iranarze.ir)

- (۱) نسخ (۲) نستعلیق (۳) ثلث (۴) شکسته نستعلیق

۶۴- خط کوفی در کدام عهد ، حداکثر ترقی را کرد و تذهیبات آن نیز غنی گردید؟ (iranarze.ir)

- (۱) صفوی (۲) زندیه (۳) سامانیان (۴) سلجوقی

۶۵- هنر کاشیکاری دارای پشتوانه قوی در معماری دوران کهن نظیر، ..... میباشد. (iranarze.ir)

- (۱) ایلامیان و بابلیان  
(۲) ایلامیان و هخامنشیان  
(۳) ساسانیان و هخامنشیان  
(۴) اشکانیان و هخامنشیان

۶۶- عظمت و شکوه ترکیب کاشی های معرق که یکی از ابداعات ایرانیان بوده است، در کدام دوره به اوج خود رسید؟

- (۱) سلجوقیه (۲) صفویه (۳) تیموریان (۴) ایلخانیان

۶۷- کاشی های منقوش کدام دوره، اغلب ناچیز و از نظم هنری فقیرند و چیزی جز تقلید ناقص و بدی از کارهای قرن گذشته نیستند؟ (iranarze.ir)

(۱) زندیه (۲) قاجاریه (۳) تیموریان (۴) ایلخانیان

۶۸- کدام مورد در بناها، به شکل طبقاتی که روی هم ساخته شده، برای آرایش دادن ساختمان ها به کار رفته است؟

(۱) معرق (۲) مقرنساها (۳) منبت (۴) هیچکدام

۶۹- کدام مورد از انواع مقرنساها نیست؟ (iranarze.ir)

(۱) مقرنساهای جلو آمده (۲) مقرنساهای کنار هم قرار گرفته

(۳) مقرنساهای معلق (۴) مقرنساهای لانه زنبوری

۷۰- کدام دوره را عهد طلایی هنر ایران میگویند؟ (iranarze.ir)

(۱) دوره سامانیان (۲) دوره افشریه (۳) دوره صفوی (۴) دوره زندیه

۷۱- کدام بنا مربوط به عهد زندیه نیست؟ (iranarze.ir)

(۱) مسجد وکیل (۲) کاخ خورشید (۳) بنای هفت تن (۴) مقبره حافظ

۷۲- قدیمی ترین اثر نقاشی مربوط به دوران اولیه اسلام از کدام کشور، کشف گردیده است؟ (iranarze.ir)

(۱) عراق (۲) ایران (۳) سوریه (۴) ترکیه

۷۳- بهترین نمونه نقاشی دیواری مربوط به دوران سلجوقیان را در کجا میتوان مشاهده کرد؟ (iranarze.ir)

(۱) برج دوم خرقان (۲) برج شرقی و یا برج اول خرقان

(۳) دیوارهای کاخ تیمور (۴) نقوش کتابهای خطی قرن نهم

۷۴- در کدام سده پیکرنگاری معمول گردید و توجه به طبیعت در نقاشی ایران پدید آمد؟ (iranarze.ir)

(۱) سده نهم هجری قمری (۲) سده سیزدهم هجری قمری

(۳) سده سیزدهم هجری شمسی (۴) سده دوازدهم هجری قمری

## ❖ فصل چهارم: سوالات استخدامی شناخت موزه

### ◀ بخش اول: سوالات استخدامی شناخت موزه تالیف ایران عرضه ۱۴۰۳

#### با پاسخنامه تشریحی

۱- کدام یک از موارد زیر در اساسنامه مطلوب موزه تعریف نمی‌شود؟ (iranarze.ir)

- (۱) ماهیت موزه  
(۲) اشیاء تشکیل دهنده موزه  
(۳) وظایف موزه دار  
(۴) خط مشی سیاست‌ها و آئین‌نامه‌ها

پاسخ سایت ایران عرضه: گزینه ۳

اساسنامه موزه

اساسنامه موزه مهم ترین ساختار یک موزه را تشکیل می دهد. هدف هر موزه را می توان در اساسنامه راهبردی آن خلاصه کرد، و مرجعی است که حوزه عملکرد و نقش موزه را در جامعه تعریف می کند. همچنین توجیه کننده موجودیت موزه، کاربری و حوزه فعالیت آن است. اساسنامه ای مطلوب است که در آن بتوان، ماهیت موزه، اشیاء تشکیل دهنده، روش شکل گیری، دوره ی تاریخی آثار، حوزه های اجتماعی (منطقه ای، ملی و بین المللی)، همچنین محل هایی که اشیاء از آن گردآوری شده است، علت گردآوری اشیاء، اینکه موزه با اشیای خود چه می خواهد بکند؟ را یافت. وظایف مدیریت موزه با نگارش اساسنامه ای از اهداف آن آغاز می شود، این اساسنامه با مواردی دیگر، نظیر خط مشی سیاست ها و آئین نامه ها، و دستورالعمل های موردنیاز در نمایشگاه ها تکمیل خواهد شد.

۲- در مراحل راه اندازی یک موزه استاندارد، مطالعات میدانی مربوط به کدام مرحله می باشد؟ (iranarze.ir)

- (۱) مرحله اول، مطالعات پایه  
(۲) مرحله اول، مطالعات منطقه ای  
(۳) مرحله چهارم، مطالعات طراحی  
(۴) مرحله اول، مطالعات محیطی

پاسخ سایت ایران عرضه: گزینه ۴

مراحل راه اندازی یک موزه استاندارد:

مرحله اول: شناخت

الف) مطالعات پایه

ب) مطالعات منطقه ای

ج) مطالعات محیطی

ج) مطالعات محیطی (با استفاده از پردازش و تفسیر داده های ماهواره ای و مطالعات میدانی)

تهیه تصاویر ماهواره ای موضوعی از محدوده مطالعاتی جهت مطالعات زمین شناسی، خاک شناسی، آب شناسی، پوشش گیاهی و .... مطالعات زمین شناسی، خاک شناسی، مطالعات ژئومورفولوژی، مطالعات هیدرولوژی، هیدروژئولوژی، مطالعات پوشش گیاهی، ی مطالعات ارزشهای زیبایی شناسی منظر موجود در ارتباط با گردشگری، مطالعات ارزشهای اکولوژیکی منظر موجود در ارتباط با گردشگری، مطالعات اجتماعی و فرهنگی مرتبط با شاخصه های منظر.



مرحله دوم: تحلیل و ارزیابی منظر بصری، تحلیل و ارزیابی منظر اکولوژیک، تحلیل و ارزیابی گردشگری در ارتباط به منظر، تحلیل و امکانات و محدودیت های موجود، تحلیل و مقیاس بصری گردشگری

مرحله سوم: تلفیق مطالعات و پهنه بندی، تلفیق و مدل سازی لایه های مختلف با استفاده از سیستم (GIS) جهت معرفی حریم منظر فرهنگی و پهنه بندی تفریحی منظر فرهنگی

مرحله چهارم: مطالعات طراحی

مرحله پنجم: ارائه نقشه جزئیات اجرایی.

### ۳- موزه بریتانیا در انگلیس چه تعداد گنجینه و آثار باستانی در خود جای داده است؟ (iranarze.ir)

(۱) بیش از ۵ میلیون (۲) کم تر از ۳ میلیون (۳) بیش از ۷ میلیون (۴) کم تر از ۵ میلیون

### ۴- کدام یک از موارد زیر نمونه‌ای از موزه های فضای باز در ایران نیست؟ (iranarze.ir)

(۱) تخت جمشید در شیراز (۲) محوطه تاریخی هگمتانه در همدان

(۳) محوطه ارگ بم (۴) محوطه تاریخ بندیان درگز

### ۵- هدف از تأسیس کاخ موزه‌ها چیست؟ (iranarze.ir)

(۱) نمایش اشیای تاریخی و آثار هنری (۲) عبرت آموزی و نمایش بناهای تاریخی

(۳) نمایش وضعیت و نحوه زندگی صاحبان کاخ‌ها (۴) ایجاد مراکز حکومتی جدید

### ۶- کدام یک از موزه های زیر جز موزه های علوم و تاریخ طبیعی نیست؟ (iranarze.ir)

(۱) موزه اقیانوس شناسی اُسنایونوم در آلمان. (۲) موزه تاریخی طبیعی اصفهان.

(۳) موزه علوم و تاریخ طبیعی مشهد. (۴) موزه توس مشهد.

### ۷- کدام گزینه از دلایل تشکیل موزه های سیار (منبع سوالات سایت ایران عرضه) نمی باشد؟ (iranarze.ir)

(۱) پیشبرد سریع اهداف فرهنگی (۲) عدم امکانات موجود در مناطق و شهرهای محروم

(۳) نمایش موقت در قالبی خاص (۴) نبود فضایی اختصاصی برای موزه

### ۸- کدام یک از ساختمان زیر درگذشته تاریخی- سیاسی به عنوان محل شکل‌گیری اتفاقات مهم شناخته میشود و بعداً به موزه

تبدیل شد؟ (iranarze.ir)

(۱) ساختمان مجلس شورای ملی (۲) خانه کوزه کنانی

(۳) خانه بروجردی ها (۴) مسجد شیخ لطف الله

### ۹- منظور از اصول عملکردی درمورد موقعیت مکانی موزه ها چیست؟ (iranarze.ir)

(۱) اثرپذیری و اثرگذاری ساختمان موزه ها در ارتباط با بافت شهری.

(۲) قرارگیری موزه متناسب با بافت فرهنگی - اجتماعی .

(۳) استحکام موزه ها از نظر حوادث غیرمترقبه مانند زلزله و احیاناً بمباران های هوایی.

(۴) موضوعات امنیتی و حفاظتی، موقعیت و ارتباط فیزیکی آن با شبکه حمل و نقل شهری.

۱۰- کدام گزینه از حالت های چیدمان گالری ها و ارتباط آن با سیرکولاسیون حرکتی نیست؟ (iranarze.ir)

(۱) آرایش خطی فضاها همراه با آغاز، میانه و انتها.

(۲) حلقه ای که ضرورتاً خط جریان داستان را به ابتدا بر می گرداند.

(۳) آرایش حلقوی فضا برای ارتباط پایدار بیشتر یا کمتر بین آثار.

(۴) دسترسی ساده به فضای نمایشگاهی.

۱۱- کدام یک از فضاهای زیر جزء فضاهای عمومی یا بیرونی موزه محسوب می شود؟ (iranarze.ir)

(۱) بخش اداری-خدماتی (۲) آزمایشگاهها

(۳) گالری ها یا تالارهای نمایش (۴) انبار و مخازن آثار

۱۲- ..... از ارکان مهم موزه است که از طریق آن میتوان هنر را بازشناسی کرده و ترویج داده و در اختیار همگان قرار داد.

(۱) آموزش علمی هنری (۲) آمفی تئاتر در موزه ها (۳) کتابخانه در موزه (۴) فضاهای خصوصی

۱۳- کدام مورد در باره ترتیب اشیاء نمایشی نادرست است؟ (iranarze.ir)

(۱) هر چه نسبت بازدید کنندگان به اشیاء نمایشی کمتر باشد امکان تمرکز و اینکه هر بازدید کننده بتواند آزادانه با شی نمایشی ارتباط برقرار کند بیشتر میشود.

(۲) در یک بازدید گروهی تماس نزدیک با شی نمایشی بدون ایجاد مزاحمت برای سایر اعضاء گروه ممکن نیست.

(۳) بررسی های مختلف معماران طراحی داخلی نشان میدهد که ارتفاع مناسب برای اشیا در موزه بین ۹۰cm\_ بالاتر و ۳۰cm پایین تر از سطح چشم ها می باشد.

(۴) بازدید کنندگان گروهی باید به ترتیبی گرداگرد شی نمایشی قرار بگیرند که همگی فاصله شان تا آن مساوی باشد.

۱۴- ارائه و نمایش آثار در موزه ها به چند صورت می باشد؟ (iranarze.ir)

(۱) ۲ (۲) ۳ (۳) ۴ (۴) ۵

۱۵- سرامیک ها و شیشه ها، به چه شرایطی برای نگهداری در موزه نیاز دارند؟ (iranarze.ir)

(۱) رطوبت نسبی ۳۰ درصد در زمستان، رطوبت نسبی ۶۰ درصد در تابستان و درجه حرارت ۲۰ تا ۲۴ درجه سانتی گراد

(۲) رطوبت نسبی ۲۵ درصد در زمستان، رطوبت نسبی ۵۰ درصد در تابستان و درجه حرارت ۲۰ تا ۲۴ درجه سانتی گراد.

(۳) حداقل رطوبت نسبی زمستان ۳۵ درصد و در تابستان ۵۰ درصد با درجه حرارت ۲۰ تا ۲۴ درجه سانتی گراد نیاز دارند.

(۴) به شرایط خشک و حداقل رطوبت نسبی ۲۵ درصد حداکثر ۳۵ درصد با درجه حرارت ۲۰ تا ۲۴ درجه سانتی گراد نیاز دارند.

۱۶- دومین مرحله (منتشر کننده سوالات ایران عرضه) ادراک چیست؟ (iranarze.ir)

(۱) دسته بندی (۲) یکپارچه سازی (۳) برچسب زدن (۴) بازیابی

۱۷- در YCBA یکپارچه ترین گالری ها در کجا قرار دارند؟ (iranarze.ir)

(۱) در جناح الحاق شده

۲) در راستای بخش جنوبی

۳) کنار دو آنریوم

۴) در جناح شرقی حرکت در داخل شکل (L) در دو مسیر موازی

۱۸- هدف کنگو کوما از به کارگیری گیاه بامبو و تجسم آن در قالبی هنری چه بود؟ (iranarze.ir)

۱) ایجاد یک فضای طبیعی

۲) توصیف حس بویایی و دعوت مردم به استفاده توأم حس بویایی و بصری

۳) تقویت قوه تخیل انسان

۴) کاهش هزینه و ایجاد حس طراوت در محیط



## بخش دوم: سوالات استخدامی شناخت موزه و موزه داری با پاسخنامه تستی

۱- ایکوم زیر نظر کدام ارگان بین المللی اداره میشود؟ (iranarze.ir)

- (۱) سازمان جهانی جهانگردی  
(۲) یونسکو  
(۳) ایکائو  
(۴) یاتا

پاسخ سایت ایران عرضه: گزینه ۲

۲- ایکوم (ICOM) علامت اختصاری کدام سازمان است؟ (iranarze.ir)

- (۱) سازمان جهانی جهانگردی  
(۲) شورای بین امللی موزه ها  
(۳) جامعه بین المللی اکوتوریسم  
(۴) سازمان ملل

پاسخ سایت ایران عرضه: گزینه ۲

۳- کلمه موزه در یونان باستان به چه معنی بود؟ (iranarze.ir)

- (۱) الهه هنر و صنایع  
(۲) الهه زیبایی  
(۳) صنایع مستظرفه  
(۴) هیچ کدام

۴- موزه اورسی در کجاست؟ (iranarze.ir)

- (۱) نیویورک  
(۲) پاریس  
(۳) لندن  
(۴) رم

۵- تمام کارهایی که منجر به تأسیس و (منبع ایران عرضه) نگهداری یک موزه می شود ..... گفته می شود.

- (۱) موزه نگاری  
(۲) موزه داری  
(۳) احداث موزه  
(۴) نگهداری موزه

۶- رکورد بیشترین بازدیدکننده در ایران متعلق به موزه های کدام ارگان است؟ (iranarze.ir)

- (۱) موزه های دانشگاه تهران  
(۲) موزه های شهرداری تهران  
(۳) موزه های میراث فرهنگی  
(۴) موزه های نظامی

۷- کدام موزه در ایران مقام موزه مادر را دارد؟ (iranarze.ir)

- (۱) موزه آستان قدس رضوی  
(۲) موزه ملی  
(۳) موزه ایران باستان  
(۴) موزه مردم شناسی

۸- موزه ملی ایران ابتدا در چه محلی افتتاح شد؟ (iranarze.ir)

- (۱) مدرسه دارالفنون  
(۲) کاخ گلستان  
(۳) کاخ سعدآباد  
(۴) کاخ نیاوران

۹- موزه لوور پاریس در جریان کدام اتفاق سیاسی جهان افتتاح شد؟ (iranarze.ir)

- (۱) رنسانس  
(۲) جنگ جهانی دوم  
(۳) جنگ جهانی اول  
(۴) انقلاب کبیر فرانسه

۱۰- در کشورهای برخوردار از تمدن کهن این موزه ها از اهمیت ویژه ای برخوردارند؟ (iranarze.ir)

- (۱) باستان شناسی  
(۲) انسان شناسی  
(۳) تاریخی  
(۴) هنری

۱۱- تابلوی مونالیزا اثر لئوناردو داوینچی در کدام موزه به نمایش درآمده است؟ (iranarze.ir)

(۱) موزه ملی رم (۲) موزه بریتانیا (۳) موزه واتیکان (۴) موزه لوور

۱۲- از چه زمانی موزه ها به سمت کاربردی شدن و تخصصی شدن پیش رفتند؟ (iranarze.ir)

(۱) قرون وسطی (۲) بعد از جنگ جهانی دوم

(۳) بعد از جنگ جهانی اول (۴) دوران رنسانسی

۱۳- کدام یک از موزه های زیر در کنار پارک الله تهران قرار دارد؟ (iranarze.ir)

(۱) موزه هنرهای ملی (۲) موزه هنرهای معاصر

(۳) موزه آبگینه و سفال (۴) موزه رضا عباسی

۱۴- آندره گدار مهندس معمار فرانسوی مأمور تهیه ساختمان موزه ..... گردید. (iranarze.ir)

(۱) موزه همایونی (۲) موزه هنروصنایع

(۳) موزه ایران باستان (۴) موزه دانشکده افسری

۱۵- این موزه ابتدا صومعه راهبردهای دومینیکنی بود؟ (iranarze.ir)

(۱) موزه اورسی (۲) موزه دل یاز جلو (۳) گالری یوفیزی (۴) موزه سن مارکو

۱۶- مهم ترین منبع تأمین آثار موزه ..... است. (iranarze.ir)

(۱) اهدا (۲) کاوش (۳) خرید (۴) استقراضی

۱۷- آثار دوره ایلامی در کدام موزه ایران نگهداری می شوند؟ (iranarze.ir)

(۱) موزه تخت جمشید (۲) موزه سعدآباد (۳) موزه پاسارگاد (۴) موزه هفت تپه

۱۸- موزه حیات وحش دارآباد متعلق به ..... است. (iranarze.ir)

(۱) دانشگاه تهران (۲) شهرداری تهران (۳) میراث فرهنگی (۴) ارتش

۱۹- نخستین موزه محوطه باستانی ایران کدام موزه است؟ (iranarze.ir)

(۱) موزه شوش (۲) موزه پاسارگاد (۳) موزه چغازنبیل (۴) موزه تخت جمشید

۲۰- مهم ترین دارایی موزه های بقاع متبرکه ایران چیست؟ (iranarze.ir)

(۱) سلاح های قدیمی (۲) طلا و جواهرات

(۳) نسخه های خطی قرآن (۴) کتاب های خطی

۲۱- موزه مطالب خود را به زبان خاصی بیان می کند که به زبان ..... معروف است. (iranarze.ir)

(۱) زبان اشیا واقعی (۲) زبان اشاره (۳) زبان تصویری (۴) زبان تاریخی

۲۲- موزه متروپلتنی در کجاست؟ (iranarze.ir)

(۱) پاریس (۲) نیویورک (۳) سنت پترزبورگ (۴) رم

۲۳- موزه خشکه داران در کدام استان قرار دارد؟ (iranarze.ir)

- (۱) سمنان (۲) زنجان (۳) لرستان (۴) مازندران

۲۴- استفاده از کدام نوع لامپ ها برای اشیا باستانی مضر است؟ (iranarze.ir)

- (۱) المپ های کم مصرف (۲) المپ های گازی (۳) المپ های رشته ای (۴) المپ های فلوروسنت

۲۵- گالری یوفیزی در کدام کشور قرار دارد؟ (iranarze.ir)

- (۱) فرانسه (۲) ایتالیا (۳) آلمان (۴) هلند

۲۶- برای حمل چه نوع اشیایی از وسایل جابجایی مکانیکی یا بالابر و یا جرثقیل استفاده می شود؟ (iranarze.ir)

- (۱) اشیا ریز به تعداد زیاد (۲) اشیا فلزی (۳) اشیا بزرگ و سنگین (۴) اشیا سفالی

۲۷- کتاب های قدیمی، نسخه های خطی و تابلوهای نقاشی جز کدامیک از اشیا می باشند؟ (iranarze.ir)

- (۱) اشیا عتیقه (۲) اشیا بزرگ (۳) اشیا کوچک (۴) اشیا بزرگ

۲۸- اشیای زیر در مخزن موزه ها، چگونه نگهداری می شوند؟ (iranarze.ir)

- (۱) به طور مجزا در یک قفسه

- (۲) به طور دسته بندی شده و هماهنگ

- (۳) به طور مجموعه ای در جعبه هایی با اندازه های مناسب

- (۴) هیچ کدام

۲۹- اطلاعات اشیا موزه ای به چند شکل زیر می باشد؟ (iranarze.ir)

- (۱) شفاهی و دیجیتالی (۲) شفاهی و نوشتاری و دیجیتالی

- (۳) نوشتاری و نمایشی (۴) نمایشی و شفاهی

۳۰- کنترل شرایط محیطی داخلی مخزن موزه شامل کدام یک از بازدیدهای زیر می باشد؟ (iranarze.ir)

- (۱) بازدیدهای روزانه ، هفتگی ، سه ماهه یا شش ماهه

- (۲) بازدیدهای روزانه ، ماهانه

- (۳) بازدیدهای ماهانه و سالانه

- (۴) بازدیدهای روزانه ، ماهانه و سالانه

۳۱- در صنعت گردشگری نقطه آغاز و شروع تمامی طرح های توسعه کدام عامل زیر می باشد؟ (iranarze.ir)

- (۱) ضرورت توسعه منابع انسانی کارا (۲) منابع اقتصادی کارآمد

- (۳) زیرساخت های گردشگری (۴) هیچ کدام

۳۲- ماهیت صنعت گردشگری را چه نوع فعالیتی تشکیل میدهد؟ (iranarze.ir)

- (۱) خدماتی (۲) اقتصادی (۳) اجتماعی (۴) فرهنگی

۳۳- به گفته کارشناسان امروزه مدیریت موزه ها به چه صورت انجام می شود؟ (iranarze.ir)

(۱) حقیقی (۲) هیئت امنایی (۳) حقوقی (۴) سلسله مراتبی

۳۴- اگر برنامه دید و بازدید ها به خوبی پیش نرود چه عاملی باعث جبران آن می شود؟ (iranarze.ir)

(۱) انعطاف پذیری (۲) خوش خلقی (۳) اعتماد به نفس (۴) هیچ کدام

۳۵- کدام گزینه زیر معنی ابتکار عمل می باشد؟ (iranarze.ir)

(۱) رسیدن به وضع مطلوب (۲) بهترین استفاده از بدترین شرایط

(۳) ایجاد شرایط خوب (۴) استفاده درست از زبان

۳۶- چه عاملی باعث میشود که همواره به دنبال کسب اطلاعات بیشتر باشیم؟ (iranarze.ir)

(۱) کنجکاوی (۲) علاقه (۳) اشتیاق (۴) هیچ کدام

۳۷- کدام یک از موزه های زیر مربوط به مسیحیت و مذهب کاتولیک می باشد؟ (iranarze.ir)

(۱) موزه دل بارجلو (۲) موزه واتیکان (۳) موزه اورسی (۴) موزه لوور

۳۸- منشور حقوق بشر کوروش در کدام موزه ی دنیا نگه داری می شود؟ (iranarze.ir)

(۱) موزه بریتانیا (۲) موزه اورسی (۳) موزه لوور (۴) موزه متروپلیتن

۳۹- در کدام موزه جهان مجسمه افراد تاریخ ساز و مشهور جهان ساخته شده و به نمایش در می آید؟ (iranarze.ir)

(۱) اورسی (۲) مادام توسو (۳) واتیکان (۴) هیچ کدام

۴۰- موزه هنر کیمبل توسط چه کسی ساخته شده است؟ (iranarze.ir)

(۱) لویی کاهن (۲) رنوار (۳) کلود مونه (۴) بیتو آنجلیکو

۴۱- موزه هنر کیمبل در کدام کشور و کدام شهر قرار دارد؟ (iranarze.ir)

(۱) فرانسه، پاریس (۲) انگلیس، لندن (۳) آمریکا، تگزاس (۴) هیچکدام

۴۲- در کدام موزه آثار خانواده مدی سی به نمایش در می آید؟ (iranarze.ir)

(۱) گالری یوفیزی (۲) موزه لوور (۳) موزه ملی روم (۴) موزه هنر مدرن

۴۳- موزه دل بارجلو در کدام شهر و کدام کشور قرار دارد؟ (iranarze.ir)

(۱) تگزاس، ایالات متحده (۲) فلورانس، ایتالیا (۳) پاریس، فرانسه (۴) آکسفورد، بریتانیا

۴۴- کدام موزه به دلیل مجموعه های سبک امپرسیونیسم معروف است؟ (iranarze.ir)

(۱) دل بارجلو (۲) اورسی (۳) گالری یوفیزی (۴) بریتانیا

۴۵- لوح حمورابی در کدام موزه ی جهان نگه داری می شود؟ (iranarze.ir)

(۱) لوور (۲) واتیکان (۳) اورسی (۴) مادام توسو

۴۶- موزه صبا شامل چه چیزهایی می باشد؟ (iranarze.ir)

- (۱) آلات موسیقی و وسایل شخصی مرحوم صبا (۲) سفال و آبگینه  
(۳) حفاری های منطقه (۴) هیچ کدام

۴۷- ساختمان موزه آبگینه متعلق به چه کسی بوده است؟ (iranarze.ir)

- (۱) قوام السلطنه وزیر احمدشاه (۲) قوام السلطنه وزیر ناصرالدین شاه  
(۳) قوام السلطنه وزیر مظفرالدین شاه (۴) قوام السلطنه وزیر محمدشاه

۴۸- نام دیگر موزه ایران کدام موزه زیر می باشد؟ (iranarze.ir)

- (۱) آبگینه (۲) پول (۳) علیرضا عباسی (۴) پست و تلگراف

۴۹- موزه هنرهای ملی در کدام میدان تهران قرار دارد؟ (iranarze.ir)

- (۱) بهارستان (۲) فلسطین (۳) هفت تیر (۴) انقلاب

۵۰- موزه کلیسای وانک در کدام شهر قرار داد؟ (iranarze.ir)

- (۱) شیراز (۲) ایلام (۳) اصفهان (۴) همدان

۵۱- موزه چهلستون در کجاست؟ (iranarze.ir)

- (۱) اصفهان (۲) مازندران (۳) گیلان (۴) ایلام

۵۲- موزه چینی خانه در کدام استان قرار دارد؟ (iranarze.ir)

- (۱) اردبیل (۲) خوزستان (۳) لرستان (۴) اصفهان

۵۳- موزه مشکین شهر شامل چه چیزهایی می باشد؟ (iranarze.ir)

- (۱) مجموعه ی مربوط به حفاریهای منطقه (۲) مردم شناسی  
(۳) اشیا شناسی (۴) هیچکدام

۵۴- کاخ موزه باغچه جوق در کجا قرار دارد؟ (iranarze.ir)

- (۱) ۱۶۰ کیلومتری زنجان (۲) لرستان  
(۳) خوزستان (۴) ۱۶۰ کیلومتری ماکو (استان آذربایجان غربی)

۵۵- موزه استاد شهریار در کدام شهر ایران قرار دارد؟ (iranarze.ir)

- (۱) تهران (۲) تبریز (۳) قزوین (۴) رشت

۵۶- موزه مشروطه در کدام شهر ایران قرار دارد؟ (iranarze.ir)

- (۱) تبریز (۲) اصفهان (۳) شیراز (۴) همدان

۵۷- ساده ترین شکل ارائه خدمات آموزشی درموزه ها چیست؟ (iranarze.ir)

- (۱) آموزش دوره ای در داخل موزه



۲) تنظیم گشت های هدایت شده در داخل تالارهای موزه

۳) آموزش انفرادی توسط راهنما

۴) هیچ کدام

۵۸- اتوبوس موزه یا چمدان نام کدام نوع موزه می باشد؟ (iranarze.ir)

۱) موزه های سیار ۲) موزه های هنری ۳) موزه های فضای باز ۴) موزه های تاریخی

۵۹- بهترین {ایران عرضه} مکان برای برگزاری برنامه های درون موزه ای کدام قسمت ساختمان موزه می باشد؟

۱) محوطه باز موزه ها ۲) داخل تالارهای نمایش

۳) تالار ورودی ۴) هیچ کدام

۶۰- کدام نوع از چراغ های زیر دارای اشعه ماورا بنفش بوده و برای اشیا داخل موزه مضر هستند؟ (iranarze.ir)

۱) چراغهای کم مصرف ۲) چراغهای مهتابی (فلورسنت)

۳) چراغهای متعدد سقفی ۴) هیچ کدام

۶۱- در تالارها نمایش نور به چند شکل وجود دارد؟ (iranarze.ir)

۱) طبیعی و الکترونیکی ۲) مهتابی و لامپ ۳) زرد و سفید ۴) هیچ کدام

۶۲- موزه انسان شناسی در بیشتر کشورهای جهان به چه نامی معروفند؟ (iranarze.ir)

۱) تاریخی فرهنگی ۲) بنگاه ۳) انسان شناسی ۴) هیچ کدام

۶۳- به موزه هایی که در محل حفاری ها قرار دارند چه می گویند؟ (iranarze.ir)

۱) موزه زنده ۲) موزه اماکن باستانی ۳) موزه هنری ۴) موزه باستان شناسی

۶۴- وسیع ترین گروه موزه ها، کدام گزینه زیر میباشد؟ (iranarze.ir)

۱) هنری ۲) طبیعی ۳) تاریخی ۴) علوم و فنون

۶۵- مناسب ترین شیوه برای طبقه بندی موزه ها بر چه اساسی است؟ (iranarze.ir)

۱) مجموعه هایشان ۲) جنس ۳) زمان ۴) هیچ کدام

۶۶- از نظر ساختار، موزه ها به کدام دسته های زیر تقسیم می شوند؟ (iranarze.ir)

۱) تاریخی - مذهبی ۲) هنری - مذهبی ۳) عمومی - اختصاصی ۴) علوم - هنری

۶۷- واژه اوگرافی معادل کدام گزینه زیر می باشد؟ (iranarze.ir)

۱) موزه شناسی ۲) موزه نگاری ۳) جمع آوری ۴) نحوه تنظیم و نمایش آثار

۶۸- واژه اولوژی معادل کدام گزینه زیر می باشد؟ (iranarze.ir)

۱) موزه نگاری ۲) جمع آوری آثار ۳) موزه شناسی ۴) نحوه تنظیم و نمایش آثار

۶۹- موزه ایران باستان در نتیجه ی کدام قانون تاسیس می شود؟ (iranarze.ir)

- (۱) قانون حفاظت محیط زیست  
(۲) قانون جدید عتیقات  
(۳) قانون اساسی  
(۴) هیچ کدام

۷۰- نخستین موزه علمی ایران کدام گزینه می باشد؟ (iranarze.ir)

- (۱) موزه همایونی  
(۲) موزه علوم طبیعی  
(۳) موزه ایران باستان  
(۴) موزه آبگینه

۷۱- موزه ایران باستان در کدام خیابان تهران قرار دارد؟ (iranarze.ir)

- (۱) خیابان انقلاب  
(۲) خیابان امام خمینی  
(۳) خیابان جمهوری  
(۴) خیابان فردوسی

۷۲- موزه نظامی اکنون در چه محلی قرار دارد؟ (iranarze.ir)

- (۱) مجموعه سعدآباد  
(۲) کاخ نگارستان  
(۳) کاخ گلستان  
(۴) کاخ مرمر

۷۳- اشیا موزه های بقاع متبرکه از چه راهی تامین میشوند؟ (iranarze.ir)

- (۱) استقراض  
(۲) از راه موقوفات و نذورات  
(۳) خرید  
(۴) هیچ کدام

۷۴- مهمترین دارایی موزه بقاع متبرکه چیست؟ (iranarze.ir)

- (۱) نسخه های دست نویس قران مجید  
(۲) مبلمان و عاج های قیمتی  
(۳) تابلوهای نقاشی عتیقه  
(۴) اسناد تاریخی

۷۵- اولین موزه بقاع متبرکه ایران کدام موزه زیر میباشد؟ (iranarze.ir)

- (۱) موزه شاهچراغ  
(۲) موزه آستان حضرت معصومه  
(۳) موزه آستان قدس رضوی  
(۴) هیچ کدام

۷۶- موزه مردم شناسی ابتدا به چه نامی معروف بود؟ (iranarze.ir)

- (۱) انسان شناسی  
(۲) هنر مدرن  
(۳) هنرهای ملی  
(۴) موزه فرهنگی

۷۷- بهترین راه مقابله با سرقت برای اشیایی که داخل ویترین قرار دارند چیست؟ (iranarze.ir)

- (۱) بستن اشیا با زنجیر  
(۲) پوشاندن ویترین با صفحات فلزی  
(۳) استفاده از رنگ خطر  
(۴) استفاده از دوربین مداربسته

۷۸- کدام مورد از مهمترین پیش بینی های مدیریت موزه ها در حراست از مجموعه می باشد؟ (iranarze.ir)

- (۱) مقابله با آتش سوزی  
(۲) سیستم تهویه  
(۳) برخورد مسلحانه و حملت هوایی  
(۴) سیستم برق

۷۹- جهت مقابله با آتش سوزی رعایت کدام مورد اضطراری است؟ (iranarze.ir)

(۱) استفاده از مواردی که حداقل قابلیت اشتعال را داشته باشد

(۲) استفاده از دوربین مدار بسته

(۳) بستن اشیا با زنجیر

(۴) پوشاندن آثار با صفحات فلزی

۸۰- کدام گزینه در مورد محافظت سیستم برق در موزه صحیح نمی باشد؟ (iranarze.ir)

(۱) کنتور اصلی باید در مکانی در دسترس بازدید کننده قرار داشته باشد

(۲) سیستم انتقال باید به اتاق سر نگهبان موزه اتصال باشد

(۳) تعبیه سیستم برق اضطراری الزامی است

(۴) تبدیل سیستم از اصلی به اضطراری باید به صورت خودکار اجرا شود

۸۱- در موزه شناسی نوین موزه داران باید از چه موردی دوری کنند؟ (iranarze.ir)

(۱) استفاده مکرر از متون توصیفی

(۲) تفسیر آثار

(۳) برنامه ریزی نمایشگاه

(۴) تهیه طرح های بهینه سازی

۸۲- در موزه داری نوین ایجاد چه چیزی در کودکان نوجوانان دارای اهمیت بیشتری است؟ (iranarze.ir)

(۱) هویت فرهنگی

(۲) انگیزه

(۳) هویت ملی و فرهنگ اجتماعی

(۴) همنوع دوستی

۸۳- از نگاه موزه دار در موزه داری نوین یک بازدید کننده در بازدید خود باید به چه چیزی دست یابد؟ (iranarze.ir)

(۱) لذت

(۲) آگاهی

(۳) پژوهش

(۴) تفسیر

۸۴- در موزه داری نوین موزه های مفهوم محور، آثار خود را..... میکنند. (iranarze.ir)

(۱) توصیف

(۲) محافظت

(۳) تفسیر

(۴) طبقه بندی

۸۵- عبارت interpretation museum به چه معنی است؟ (iranarze.ir)

(۱) تفسیر خواب

(۲) راهکار موزه جهت تفسیر آثار

(۳) توصیف آثار

(۴) طبقه بندی آثار

۸۶- در موزه داری نوین چه موزه هایی لقب موفق را به خود نسبت می دهند؟ (iranarze.ir)

(۱) موزه هایی که از کوچک ترین ظرفیت های خود برای ارتباط با مخاطب بهره میبرند

(۲) به نسبت تعداد اشیا با قدمت اصالت که در معرض دید عموم قرار داده اند

(۳) موزه هایی که بازدیدکنندگان بیشتری به خود جذب میکنند

(۴) موزه هایی که خاطره خوشی از سفر در ذهن بازدید کننده به جای میگذارند

۸۷- کدام گزینه از جمله وظایف موزه داران در موزه داری ایران عرضه نیست؟ (iranarze.ir)

- ۱) طبقه بندی مخاطبان از نظر سن جنس نوع فرهنگ
- ۲) طبقه بندی اجتماعی مخاطبان
- ۳) طراحی برنامه های خاص برای گروه های مختلف
- ۴) مشاهده آثار موزه

۸۸- در موزه داری نوین نگاه به مخاطب چه گونه نگاهی است؟ (iranarze.ir)

- ۱) به عنوان یک بازدید کننده صرف
- ۲) عاملی برای تفاخر
- ۳) سرمایه انسانی
- ۴) نشان دادن آنچه که موزه دارد

۸۹- در موزه داری نوین بنیان موزه ها بر سه رکن تعاملی ..... استوار است. (iranarze.ir)

- ۱) نمایش گرد اوری آزمایش
- ۲) پژوهش آزمایش آموزش
- ۳) آموزش گرداوری پژوهش
- ۴) نمایش پژوهش آموزش

۹۰- کدام مورد از اصول ارائه و نمایش اثر نیست؟ (iranarze.ir)

- ۱) تمامی اقالم براساس معیارهای انسان شناسی قرار گیرند
- ۲) تمام اشیا در پرتو معیارهای علمی هنری و روانشناسی قرار گیرند
- ۳) مجموع اقالم در یک بستر میراث فرهنگی جای داشته باشند
- ۴) هر شی همراه با مطالب مستند تهیه می شود

۹۱- کدام مورد از ویژگی تابلوهای ورودی موزه ها نیست؟ (iranarze.ir)

- ۱) دارای تمامی اطلاعات درباره مجموعه می باشند
- ۲) با خط درشت نوشته میشود
- ۳) از فاصله کمی دور قابل خواندن است
- ۴) از فاصله بسیار دور قابل خواندن است

۹۲- دفترچه راهنمای موزه ها غالباً در چند صفحه طراحی می شوند؟ (iranarze.ir)

- ۱) ۱۰ - ۱۵ صفحه      ۲) ۲ - ۳ صفحه      ۳) ۲۰ - ۲۵ صفحه      ۴) ۴ - ۶ صفحه

۹۳- کدام مورد توصیف موزه های اماکن باستانی است؟ (iranarze.ir)

- ۱) تمام ویا زیادی از آثار ان مستقیماً از کاوشهای باستان شناختی بدست آمده اند
- ۲) در محل حفاریهای باستان شناسی یا در بناهای باستانی تشکیل میشود
- ۳) به دورانی از تاریخ یک کشور یا منطقه میپردازد
- ۴) به دلیل ارزش زیبایی شان در معرض نمایش قرار میگیرند

۹۴- این گونه از موزه ها به دورانی از تاریخ یک کشور و یا یک منطقه می پردازد؟ (iranarze.ir)

(۱) انسان شناسی (۲) باستان شناسی (۳) اماکن باستانی (۴) خانه های تاریخی

۹۵- اشیا بزرگ و سنگین معمولا چگونه در موزه ها نگه داری میشوند؟ (iranarze.ir)

(۱) روی سکوهای ایجاد شده در موزه ها

(۲) روی طبقات پالت که به فاصله ی کم از کف قرار گرفته است

(۳) روی سطوح شیب دار

(۴) هیچ کدام

۹۶- در موزه ..... تکه سنگهایی از ماه به نمایش گذاشته شده است. (iranarze.ir)

(۱) هوافضای اسمیت سونیان (۲) کین تراکوتا

(۳) جنگ جهانی دوم (۴) باگوتا

۹۷- این موزه محل سکونت بسیاری از پادشاهان شوروی بوده است. (iranarze.ir)

(۱) متروپولیتین (۲) کین تراکوتا (۳) هرمتاژ (۴) بریتیش

۹۸- این موزه دارای یکی از بزرگترین کلکسیون های مومیایی مصر باستان است (iranarze.ir)

(۱) هرمتاز روسیه (۲) موزه بریتیش لندن (۳) لوور فرانسه (۴) متروپولیتین آمریکا

۹۹- مسجد ایاصوفیه در زمان چه کسی تبدیل به موزه شد؟ (iranarze.ir)

(۱) سلطان سلیمان اول (۲) آتاتورک (۳) سلطان سلیم اول (۴) سلطان سلیمان دوم

۱۰۰- کاربری اولیه موزه ..... بعنوان پناهگاهی در برابر هجوم وایکینگ ها بوده است. (iranarze.ir)

(۱) هرمتاز (۲) باگوتا (۳) لوور (۴) بریتیش

۱۰۱- راکوتا مجسمه چه افرادی در چین بوده است؟ (iranarze.ir)

۱- سربازان (۲) پادشاهان (۳) فرماندهان (۴) کسبه

۱۰۲- موزه متروپولیتن آرت در کدام کشور است؟ (iranarze.ir)

(۱) آمریکا (۲) انگلستان (۳) فرانسه (۴) روم

۱۰۳- کدام مورد جز ویژگی منحصر به فرد موزه ایاصوفیا در ترکیه است؟ (iranarze.ir)

(۱) دارای بزرگترین کلکسیون مومیان مصر باستان است

(۲) محل نگهداری آثار مربوط به جنگ جهانی دوم است

(۳) یک کاخ زمستانی است

(۴) ساخت گنبد بزرگ آن جز عجایب دنیای معماری است

۱۰۴- تابلوی معروف مونالیزا در این موزه نگهداری میشود؟ (iranarze.ir)

- (۱) موزه بریتیش - انگلستان  
(۲) هرمیتاژ - روسیه  
(۳) لوور - فرانسه  
(۴) کین تراکوتا - چین

۱۰۵- اولین نگاره موجود از چهره عیسی مسیح در کدام موزه نگهداری می شود؟ (iranarze.ir)

- (۱) هرمیتاژ - روسیه  
(۲) یاگوتا - کلمبیا  
(۳) ایاصوفیا - ترکیه  
(۴) موزه بریتیش - انگلستان

۱۰۶- موزه هرمیتاژ و کاخ زمستانی در این کشور قرار دارد: (iranarze.ir)

- (۱) روسیه  
(۲) کلمبیا  
(۳) آمریکا  
(۴) ترکیه

