

سوالات استخدامی مرمت، آسیب شناسی و فن شناسی آثار و بناها

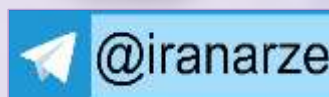
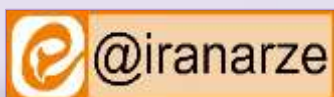
توضیحات:

- بخشی از محصول
- شامل ۴۲ سوال
- با قابلیت پرینت
- کد محصول es973

برای دانلود رایگان جدیدترین سوالات استخدامی مرمت، آسیب شناسی و فن شناسی آثار و بناها، اینجا بزنید

همچنین جهت مشاهده آخرین اخبار استخدامی، اینجا بزنید

« انتشار یا استفاده غیر تجاری از این فایل، بدون حذف لوگوی ایران عرضه، مجاز می باشد »



فهرست مطالب (برای مراجعه به هر بخش، روی آن بزنید)

❖ فصل اول: سوالات استخدامی آسیب شناسی و فن شناسی آثار و بناها تالیف ایران عرضه ۱۴۰۳

- صفحه ۳

❖ فصل دوم: سوالات استخدامی مرمت ابنیه تالیف ایران عرضه ۱۴۰۳ - صفحه ۸



در هر بخش، تنها ۳ سوال ابتدایی دارای پاسخنامه تشریحی می باشد. در صورت تمایل به دریافت سوالات بیشتر با جواب تشریحی می توانید این محصول را از سایت ایران عرضه خریداری نمایید.

خرید محصول

❖ فصل اول: سوالات استخدای آسیب شناسی و فن شناسی آثار و بناها

تالیف ایران عرضه ۱۴۰۳

۱- در بررسی رابطه بین عارضه ها و عدم تعادل ها چه روشی به کار می رود؟ (iranarze.ir)

(۱) انتزاعی (۲) ترسیمی (۳) استقرایی (۴) ذهنی

پاسخ سایت ایران عرضه: گزینه ۳

در بررسی رابطه بین عارضه و عدم تعادل روش های استقرایی را به کار خواهیم برد.

۲- کدام مورد جزو ضعف شناخت در به کار گیری فن ساخت عناصر و اجزا نمی باشد؟ (iranarze.ir)

(۱) کاشی - آب (۲) حرکت - خاک (۳) ملات - چوب (۴) چوب - آب

پاسخ سایت ایران عرضه: گزینه ۲

ضعف شناخت در به کارگیری فن ساخت عناصر و اجزا شامل:

کاشی - آجر - چوب - خاک - ملات - آب و ... می باشد.

۳- (منبع ایران عرضه) در حفاظت از بنای تاریخی در مرمت به انتخاب دقیق راه های علاج و اصلاح نیاز دارد که

این راه ها با چه مواردی در ارتباط هستند؟ (iranarze.ir)

(۱) ماهیت ساختمان و نوع مصالح (۲) عوامل طبیعی مخرب

(۳) علل تخریب و ماهیت تخریب (۴) همه موارد

پاسخ سایت ایران عرضه: گزینه ۳

لزوم اطمینان از نیروی زیست و حفاظت از بنای تاریخی در مرمت به انتخاب مناسب و دقیق راههای علاج و اصلاح نیاز دارد و

این راهها با علل تخریب و ماهیت تخریب در ارتباط هستند.

۴- کدام گزینه در ارتباط با علل ذاتی و باطنی در ارتباط با موقعیت بناها صحیح است؟ (iranarze.ir)

(۱) مربوط به ماهیت زمینی است که بنا روی آن احداث شده است.

(۲) مربوط به شرایط جوی آب و هوایی است.

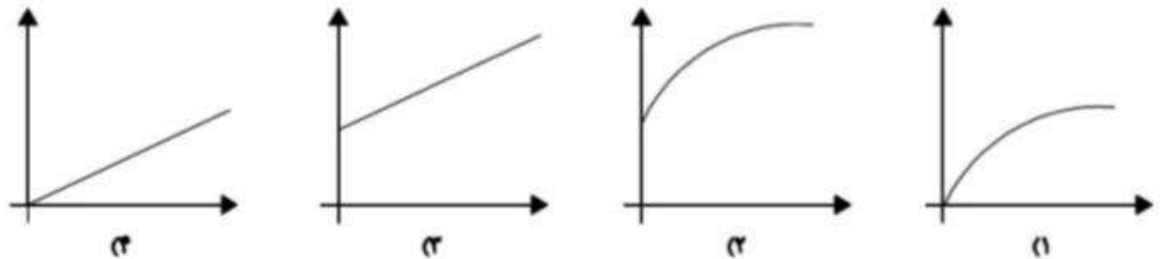
(۳) به توپوگرافی جغرافیای بستگی ندارد.

(۴) قابل تغییر و اصلاح است.

۵- عبارت زیر در مورد کدام ماده می باشد. (iranarze.ir)

" به صورت خیلی سطحی توسط مرمت کنندگان استفاده می شود. به عنوان اتصال دهنده موارد مصرف گوناگونی دارد."

- (۱) سیمان
(۲) گچ
(۳) مخلوط ماسه و سیمان
(۴) گچ و سیمان
- ۱۱- کدام نمودار مربوط به ترک کند شونده است؟ (iranarze.ir)



۶- به طور کل پی ها به چند گروه . کلی عمده تقسیم می شوند؟ و در بناهای قدیمی چند نوع پی به کار می رود؟
(۱) نوع ۲ - نوع ۵ (۲) نوع ۴ - نوع ۳ (۳) نوع ۴ - نوع ۲ (۴) نوع ۴ - نوع ۴

۷- (منبع سوالات سایت ایران عرضه) کدام گزینه شامل عوامل مخل با عملکرد آبی نمی باشد؟ (iranarze.ir)

- (۱) مسدود شدن مسیر چشمه - آب گرفتگی در حریم بنا (۲) جنگ - سیل
(۳) زلزله - جنگ (۴) حفاری غیر فنی در حریم بنا

۸- کدام مورد شامل درمان به روش جدید نیست؟ (iranarze.ir)

- (۱) اجرای فونداسیون جدید (۲) تبدیل پی های منفرد به پی های نواری
(۳) اجرای پال (۴) همگن کردن نشست از طریق به کارگیری شناژ بتون آرمه

۹- کدام گزینه در مورد جابه جایی ها در بنا به درستی بیان شده است؟ (iranarze.ir)

- (۱) جا به جایی ها می تواند مطلق یا نسبی باشد.
(۲) جا به جایی مطلق یعنی تمام با حرکت کنند.
(۳) جا به جایی نسبی تعیین بخش از با حرکت کننده.
(۴) جابه جایی مطلق واقعی وجود ندارد.

۱۰- ایران عرضه! کدام گزینه روند مراحل را به درستی نشان می دهد؟ (iranarze.ir)

- (۱) عوارض --- طبقه بندی عوامل مخل ---> درمان (جدید و سنتی)
(۲) طبقه بندی عوامل مخل ---> عوارض ---> درمان (جدید و سنتی)
(۳) عوارض ---> درمان ---> طبقه بندی عوامل مخل (کوتاه مدت و بلند مدت)
(۴) طبقه بندی عوامل مخل ---> درمان ---> عوارض (کوتاه مدت و بلند مدت)

۱۱- در کلیه مواردی که عامل مخل بر اجزاء عمودی اثر می گذارند. پس از رسیدن به مرحله عدم تعادل کدام عارضه مشاهده نمی شود؟ (iranarze.ir)

- (۱) ترک
(۲) کم شدن سطح مقطع دیوار
(۳) تغییر فرم اجزاء باربر
(۴) لهیدگی مواد و مصالح

۱۲- در نحوه تقرب به درمان قبل از اتخاذ تدابیر فنی در رابطه با مشکلات اجزای عمودی باربر کدام مورد ضرورت دارد؟

- (۱) شناخت عوامل مخل
(۲) عوارض ناشی از عملکرد عوامل مخل
(۳) شناخت نحوه اجرای اجزاء عمودی
(۴) ثبت عوارض ناشی از عوامل مخل

۱۳- آسیب های قابل مشاهده (iranarze.ir)

- (۱) مقیاس مناسبی برای قضاوت درباره بی اثر بودن هجوم رطوبت به بنا است.
(۲) مقیاس مناسبی برای قضاوت درباره جدی بودن هجوم رطوبت به بنا است
(۳) نشانه مفیدی از علل رطوبت در بنا است.
(۴) نشانه مفیدی از علل رطوبت در بنا است.

۱۴- افلورسانس چه نام دارد و به چه صورت ظاهر می شود و غالباً بر اثر چه چیز ایجاد می شود؟ (iranarze.ir)

- (۱) سالنیترو - به صورت نوار و لکه - بر اثر نفوذ باران
(۲) کپک - به صورت نوار - بر اثر نفوذ باران
(۳) سالنیترو- به صورت نوار و لکه- بر اثر رطوبت متصاعد
(۴) کپک - به صورت نوار و لکه - بر اثر رطوبت متقاعد

۱۵- (منتشر کننده سوالات ایران عرضه) از آزمایش های، انجام شده در مورد رطوبت موجود در طبقه همکف و اول چه نتیجه ای گرفته میشود؟ (iranarze.ir)

- (۱) تمام رطوبت محیط اتاق بسته در طبقه اول و همکف از کف ناشی می شود
(۲) بار رطوبت کف بسیار کمتر از بار رطوبتی بدنه است.
(۳) بیش از نیمی از رطوبت اتاق بسته در طبقه اول و همکف از کف ناشی می شود
(۴) بیش از نیمی از رطوبت اتاق بسته در طبقه اول و همکف از بدنه ناشی می شود

۱۶- دیوارهای حایل دارای چه ضخامتی است و در کجای دیوار مرطوب قرار دارد؟ (iranarze.ir)

- (۱) در مجاورت با دیوار مرطوب ساخته می شود به ضخامت ۵ تا ۱۰ سانتی متر
(۲) به ضخامت یک آجر و نازکتر و در جلوی دیوار مرطوب بدون فاصله
(۳) به ضخامت ۱۰ تا ۱۵ سانتی متر و با فاصله ۱۰ سانتی متر از دیوار مرطوب
(۴) به ضخامت یک آجر و نازکتر و با فاصله کم ۵ تا ۱۰ سانتی متر از دیوار مرطوب

۱۷- در صورتی که رطوبت تصاعدی مطرح باشد، در ایجاد تیغه از کاربرد کدام مصالح باید خودداری کرد؟ (iranarze.ir)

- (۱) تخته سهلایی
(۲) مصالح مصنوعی غیر آلی
(۳) مصالح مقاوم
(۴) مصالح نازک

۱۸- رابطه آب و روغن به چه صورت است و مربوط به چه چیز می تواند باشد و این رابطه منجر به چه چیز می شود؟

- (۱) یک رابطه ناپایدار مربوط به وزن مخصوص آنها که منجر به ثابت ماندن آب در لوله می شود
(۲) یک رابطه ثابت و دائمی مربوط به وزن مخصوص آنها که منجر به بالا و پایین رفتن آب می شود
(۳) یا رابطه ثابت و دائمی مربوط به وزن مخصوص آنها که موجب ثابت ماندن آب در لوله می شود
(۴) یک رابطه ناپایدار مربوط به وزن مخصوص آنها که منجر به بالا و پائین رفتن آب در لوله می شود

۱۹- کدام گزینه در مورد تعریق درست نیست؟ (iranarze.ir)

- (۱) تعریق پدیده ای است منحصرأ حرارتی
(۲) درمان مکان مبتلا به تعریق تنها گرما است
(۳) سطوحی که ارزش حرارتی بالا دارند تعریق را به سمت خود جذب می کنند
(۴) سطوحی که ارزش حرارتی پائین دارند تعریق را به سمت خود جذب می کنند

۲۰- {ا ی ر ا ن ع ر ض ه} در چوبها پوسیدگی یک مورد عمومی است و مقدار آن جهت جلوگیری از اندازه گیری می

شود و حمله حشرات به چوب مخاطره آمیز است و عملکرد درست بریدن قسمت های آسیب دیده (iranarze.ir)

- (۱) پوسیدگی - می باشد.
(۲) آسیب حشرات - می باشد.
(۳) آسیب حشرات - نمی باشد
(۴) پوسیدگی - نمی باشد.

۲۱- کدام گزینه کامل کننده بهتری برای گزاره زیر می باشد؟ (iranarze.ir)

نمای بیرونی.....

(الف) ساختمان را در برابر واکنش های بیرونی حفظ می کند.

(ب) مانع تنفس ساختمان گردد

(ج) تنش ها را در خود عبور ندهد

(د) باید دارای مقاومت در برابر باران ها و تغییر حالات آب و هوا گردد.

- (۱) د (۲) الف و ب و د (۳) الف و د (۴) الف و ج

۲۲- اسید سولفوریک موجود در اتمسفر از چه طریق به سنگ ها حمله می کند؟ (iranarze.ir)

- (۱) از طریق تأثیر بر کلسیم های موجود در سنگ ها
(۲) از طریق تأثیر بر سولفات موجود در سنگ ها
(۳) از طریق تأثیر بر آهن موجود در سنگ

۴) از طریق تأثیر بر کربنات موجود در سنگ

۲۳- کدام نوع پلاستر سریع تر فاسد می شود و کدام نوع پلاستر در تمام موارد توصیه می شود؟ (iranarze.ir)

۱) پلاستری که درصد کربنات کمتری دارد - پلاستری با مقدار کربنات کم و سیمان زیاد

۲) پلاستری که درصد کربنات زیادی دارد - پلاستر با کربنات زیاد و سیمان کم

۳) پلاستری که در صد کمتری کربنات دارد - پلاستری با مقدار کربنات زیاد و سیمان کم

۴) پلاستری که در صد کربنات زیادی دارد - پلاستر با کربنات کم و سیمان زیاد

۲۴- تهویه مناسب در کدام قسمت ها ضرورت دارد؟ (iranarze.ir)

۱) بالای طاق هایی که هوای گرم و مرطوب دارند ۲) بالای طاق هایی که تعریق زیادی دارد

۳) در طاق هایی که رطوبت بالایی دارد ۴) در طاق های بسیار بلند و گنبدی شکل

۲۵- در صورت نبودن اداره باستانی کدام اداره موظف است به منظور حفظ بناها و عمارات ملی کمال جدیت را به عمل

آورد؟ (iranarze.ir)

۱) شهرداری ۲) اداره فرهنگ ۳) استانداری ۴) بخشداری

❖ فصل دوم: سوالات استخدامی مرمت ابنیه تالیف ایران عرضه ۱۴۰۳

۱- بنای با ارزش چه بنایی است؟ (iranarze.ir)

۱) بنایی که در مقایسه با دیگر بناها ممتاز باشد و با درک ویژگیهای فنی، هنری، معماری و اجتماعی آن، بنا را شایسته حفاظت و مرمت بدانیم.

۲) بنایی است که از نظر اقتصادی بسیار گران تر از بقیه بناها و ارزشمند باشد.

۳) بنایی است که قدمت بیشتری نسبت به سایر ابنیه داشته باشد.

۴) عبارتست از بنایی که بر اساس اصول زیبا شناسی دارای آینده مطلوبی بوده و ارزش مرمت داشته باشد.

پاسخ سایت ایران عرضه: گزینه ۱

بنای با ارزش

زمان در ارزیابی یا بازشناسی ارزشهای منابع میراث فرهنگی نقش به سزایی دارد و این قضاوت ممکن است در گذر زمان تغییر کند و ارزش تبدیل به دگر ارزش، شود.

بنای با ارزش، عبارت است از بنایی که در مقایسه با دیگر بناها ممتاز باشد و با درک ویژگیهای فنی، هنری، معماری و اجتماعی آن، بنا را شایسته حفاظت و مرمت بدانیم. حفاظت باید از ارزشها و پیامها پاسداری و در صورت امکان آن را تشدید کند و عمق بخشد. این ارزشها بر اولویت هایی که در مداخله ها مدنظر قرار میگیرند اثر میگذارند و ماهیت رفتار را تحت تأثیر قرار می دهند، که شامل: ارزشهای معماری، زیبایی شناسی، باستان شناسی، فرهنگی، اجتماعی، اقتصادی، ملی، مذهبی، کاربردی و..... می باشد. به طور کلی این ارزشها را میتوان در شش گروه طبقه بندی کرد که ممکن است یک بنا، یک یا چند ارزش را همزمان داشته باشد.

۱- ارزشهای عاطفی: شگفت انگیزی، هویتی، تداوم بقا و زندگی، معنوی، یادبودی، افسانه ای و نمادی

ارزشهای فرهنگی: استنادی، تاریخی، باستان شناسی، زیباشناسی، معماری، فنی و علمی،

ارزشهای کمیابی: اثر را از نظر سبک، دوره، منطقه قرارگیری، تزئینات و.... با دیگر آثار در مقیاس منطقه ای، ملی و جهانی مقایسه می کنند و اگر بسیار کمیاب باشد امکان ثبت در فهرست آثار جهانی افزایش می یابد؛

۴- ارزشهای کاربردی و عملکردی: اقتصادی، اجتماعی، سیاسی و ملی،

۵- ارزشهای طبیعی: منظری، زیست - محیطی،

۶- ارزشهای تربیتی: تواناییهای اثر برای جذب گردشگر و برآورده ساختن نیازهای زندگی امروز.

۲- (منبع ایران عرضه) منظور از اصطلاح پاتینا در مرمت ابنیه چیست؟ (iranarze.ir)

۱) مهیا کردن زمین فضاهای مخروبه در یک مقطع زمانی مشخص

۲) آزادسازی بنا از عناصر ناهمگون و الحاقات غیر اصولی

۳) قرار گرفتن هر گونه جرمی به صورت یک لایه در اثر گذشت زمان و در طول تاریخ بر روی اثر هنری

۴) ثبت و ضبط اطلاعات بدست آمده از فعالیت های حفاظتی

پاسخ سایت ایران عرضه: گزینه ۳

(تالیف توسط سایت ایران عرضه) زنگار، زنگ مفرغ، زنگ مس، به معنای زنگار گرفتگی می باشد. به طور کلی عبارت است از هر گونه جرمی که به صورت یک لایه در اثر گذشت زمان و در طول تاریخ بر روی اثر هنری قرار گرفته باشد، زنگار ممکن است بر سطح اثر و یا درون آن رخنه کرده باشد.

۳- کدام گزینه نظریه اوژن وبوله لودوک بود؟ (iranarze.ir)

- (۱) نظریه پویایی ماده در ساختمان
(۲) نظریه سبک و زمان
(۳) نظریه معماری گوتیک
(۴) ۱ و ۲

پاسخ سایت ایران عرضه: گزینه ۴

اوژن وبوله لودوک که در سال ۱۸۱۴ میلادی در پاریس متولد شد و در سال ۱۸۷۹ میلادی در لوزان سوئیس وفات کرد، به عنوان یکی از فعالترین مرمت کنندگان آثار تاریخی در جهان شناخته شده است.

او معماری بود که در دوره عبور نئوکلاسیک به دوره اکلیکتیسم زندگی می کرد. او هیچگاه بنایی را قبل از مرمت مورد مطالعه قرار نمی داد و یا از آن نقشه و طرحی تهیه نمی کرد. سبک مرمت او، دادن یک چهره آبرومند به یک مشت ویرانه بود. اوژن وبوله لودوک در مورد باززنده سازی بناهای تاریخی روش ویژه ای دارد که نکته اصلی آن تجدید و احیای کلی موجودیت کالبدی بنا، به شکل اصیل آن از راه کاوشهای ذهنی و تجربه های مرمت کننده است. مرمت کننده موظف است با قرار دادن خود به جای معمار اصلی و شناخت آن چه او می توانسته بسازد، بنا را بازسازی کند.

دیدگاه او را میتوان در دو نظریه عمده بیان کرد:

نظریه پویایی ماده در ساختمان: وی ماده را عنصری بی جان می داند که بکارگیری آن توسط معمار به آن روح می بخشد؛ نظریه سبک و زمان: هر سبکی در زمان خودش تعریف میشود.

۴- به عقیده لودوک در چه صورتی بناهای تاریخی مهم، جلوه بیشتری می یابند؟ (iranarze.ir)

- (۱) نمایان گر زمان باشند.
(۲) روح هنر را نمایش دهند.
(۳) از بناهای اطراف پاک و رها شوند.
(۴) نمایان گر فرهنگ یک ملت باشند.

۵- نظر جوانی در مورد یادمان های کلاسیک چیست؟ (iranarze.ir)

- (۱) منومان های مرده ای هستند.
(۲) بناهایی که معمولاً همان کاربری اولیه را دارند و نگهداری آنها آسان است.
(۳) بناهای ارزشمندی که همیشه ارزش مرمت دارند.
(۴) بناهایی که شاهی از تمدن دوران گذشته هستند.

۶- (منبع سوالات سایت ایران عرضه) اصل پایه در روش مرمت باززنده سازی جامع چیست؟ (iranarze.ir)

- (۱) استفاده از مناسب ترین مصالح و وسایل فنی برای بهره گیری از موجودیت بنا در زمان حال
(۲) تقویت سازه ها و عناصر باربر عمودی یا افقی بنا یا تزئینات وابسته
(۳) اضافه نمودن کالبدی جدید و تزریق مواد مقاوم به بخشی از بنا

۴) سوار کردن اجزا و قطعات جدا شده روی هم استحکام بخشی بناها و فرم دادن به آنها جهت بازدید محققین و سیاحان

۷- در کدام دوران استفاده از مصالح جدید در مرمت آثار باستانی ایران رایج می شود؟ (iranarze.ir)

(۱) دوره دوم تا سال ۱۳۰۸ (۲) پهلوی اول سال ۱۳۰۱۱

(۳) پهلوی دوم سال ۱۳۴۵ (۴) از دوران ناصر الدین شاه

۸- بر اساس قانون ثبت آثار ملی مصوب اول آبان ماه ۱۳۵۲ به وزارت فرهنگ و هنر اجازه داده می شود پس از تصویب کدام

نهاد آثار ملی را در فهرست آثار ملی به ثبت برساند؟ (iranarze.ir)

(۱) هیات وزیران (۲) مجلس شورای اسلامی

(۳) شورای عالی فرهنگ و هنر (۴) سازمان میراث فرهنگی

۹- مجازات فردی که بدون اجازه از سازمان میراث فرهنگی کشور مبادرت به عملیاتی نماید که سبب تزلزل بنیان آثار تاریخی

شود، چیست؟ (iranarze.ir)

(۱) فقط جبران خسارت و اخذ تعهد کتبی برای عدم تکرار

(۲) جبران خسارت به اضافه حبس از ۱ سال تا سه سال

(۳) جبران خسارت به اضافه حبس از یک تا پنج سال

(۴) جبران خسارت به اضافه ۷۵ ضربه شلاق

۱۰- هدف از مطالعات فلزشناسی در مورد اشیای تاریخی چیست؟ (iranarze.ir)

(۱) تعیین ساختمان داخلی و بررسی دانه بندی، مرز دانه ها و آشکار کردن روشهای ساخت

(۲) مشاهده و تجزیه و تحلیل مقاطع نازک نمونه های معدنی

(۳) بررسی فرآیند خوردگی

(۴) شناسایی کمی و کیفی اجزای تشکیل دهنده از طریق اکسیداسیون

۱۱- ایران عرضه کدامیک، از قوس های متداول تزئینی نمی باشد؟ (iranarze.ir)

(۱) شاخ بزی (۲) دسته سبیدی (۳) کلیل (۴) آذری

۱۲- در تاق های اجرا شده به روش به علت ضخامت کم، مقاومت کمی در برابر بارهای وارده وجود دارد و فقط در دهانه

های کوچک اجرا میشود. (iranarze.ir)

(۱) ضربی (۲) زخم (۳) چپله (۴) هره

۱۳- نام دیگر ترمبه فیلیپوش چیست؟ (iranarze.ir)

(۱) اسکنج (۲) گوشواره (۳) ترمبه چوبی (۴) لچکی

۱۴- اوج کاربرد سنگ تراشی در تاریخ معماری ایران چه دوره ای است؟ (iranarze.ir)

(۱) دوره ساسانیان (۲) دوره صفوی (۳) دوره ایلخانیان (۴) دوره هخامنشی

۱۵- بهترین نمونه شیر سرها را در کجا می توان یافت؟ (iranarze.ir)

- (۱) رخبام های اصفهان
(۲) ارگ کریم خان شیرازی
(۳) تخت جمشید
(۴) شیر سنگ دوره ساسانیان

۱۶- کدام اقدام برای جلوگیری از فرسایش بنا در مقابل نزولات جوی انجام می شود؟ (iranarze.ir)

- (۱) مسدود کردن برخی روزنه های موجود در بنا
(۲) جمع آوری عوامل گیاهی موجود در بنا
(۳) ایزولاسیون و پوشاندن موقت قسمتهایی از سوژه
(۴) سبک کردن متعادل بنا و کاهش سربار

۱۷- (منتشر کننده سوالات ایران عرضه) کدامیک، از محاسن کاربرد آهن در مرمت است؟ (iranarze.ir)

- (۱) سرعت عمل در اجراء
(۲) سهولت دسترسی و هماهنگی با مصالح سنتی از لحاظ ضریب انبساط
(۳) کاهش بار مرده
(۴) تنوع در نحوه اتصال

