

سوالات استخدامی

کارشناس میراث فرهنگی

توضیحات:

- شامل ۱۰۹ سوال
- بخشی از محصول
- با قابلیت پرینت
- کد محصول: es۷۷۴

برای دانلود رایگان جدیدترین سوالات استخدامی کارشناس میراث فرهنگی، اینجا بزنید

همچنین جهت مشاهده آخرین اخبار استخدامی، اینجا بزنید

« انتشار یا استفاده غیر تجاری از این فایل، بدون حذف لوگوی ایران عرضه، مجاز می باشد »



فهرست مطالب (برای مراجعه به هر بخش، روی آن بزنید)

- ❖ فصل اول: سوالات استخدامی آسیب شناسی و فن شناسی آثار و بناها تالیف ایران عرضه ۱۴۰۳ - صفحه ۳
- ❖ فصل دوم: سوالات استخدامی تاریخ معماری و هنر ایران و جهان تالیف ایران عرضه ۱۴۰۳
 - ◀ بخش اول: سوالات استخدامی معماری تالیف ایران عرضه ۱۴۰۳ - صفحه ۸
 - ◀ بخش دوم: سوالات استخدامی هنر ایران و جهان تالیف ایران عرضه ۱۴۰۳ - صفحه ۱۰
- ❖ فصل سوم: سوالات استخدامی طراحی شهری، بافت و حریم آثار ملی تالیف ایران عرضه ۱۴۰۳ - صفحه ۱۵
- ❖ فصل چهارم: سوالات استخدامی مبانی حقوقی و مقررات مربوط به میراث فرهنگی تالیف ایران عرضه ۱۴۰۳ - صفحه ۱۸



در هر بخش، تنها ۲ سوال ابتدایی دارای پاسخنامه تشریحی می باشد. در صورت تمایل به دریافت سوالات بیشتر با جواب تشریحی می توانید این محصول را از سایت ایران عرضه خریداری نمایید.

خرید محصول

❖ فصل اول: سوالات استخدای آسیب شناسی و فن شناسی آثار و بناها تالیف

ایران عرضه ۱۴۰۳

۱- در بررسی رابطه بین عارضه ها و عدم تعادل ها چه روشی به کار می رود؟ (iranarze.ir)

(۱) انتزاعی (۲) ترسیمی (۳) استقرایی (۴) ذهنی

پاسخ سایت ایران عرضه: گزینه ۳

در بررسی رابطه بین عارضه و عدم تعادل روش های استقرایی را به کار خواهیم برد.

۲- کدام مورد جزو ضعف شناخت در به کار گیری فن ساخت عناصر و اجزا نمی باشد؟ (iranarze.ir)

(۱) کاشی - آب (۲) حرکت - خاک (۳) ملات - چوب (۴) چوب - آب

پاسخ سایت ایران عرضه: گزینه ۲

ضعف شناخت در به کارگیری فن ساخت عناصر و اجزا شامل:

کاشی - آجر - چوب - خاک - ملات - آب و ... می باشد.

۳- (منبع ایران عرضه) در حفاظت از بنای تاریخی در مرمت به انتخاب دقیق راه های علاج و اصلاح نیاز دارد که این راه ها

با چه مواردی در ارتباط هستند؟ (iranarze.ir)

(۱) ماهیت ساختمان و نوع مصالح (۲) عوامل طبیعی مخرب

(۳) علل تخریب و ماهیت تخریب (۴) همه موارد

۴- کدام گزینه در ارتباط با علل ذاتی و باطنی در ارتباط با موقعیت بناها صحیح است؟ (iranarze.ir)

(۱) مربوط به ماهیت زمینی است که بنا روی آن احداث شده است.

(۲) مربوط به شرایط جوی آب و هوایی است.

(۳) به توپوگرافی جغرافیای بستگی ندارد.

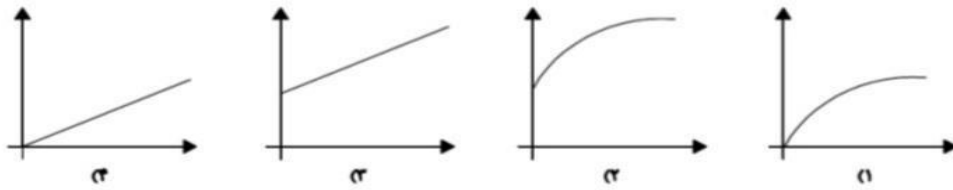
(۴) قابل تغییر و اصلاح است.

۵- عبارت زیر در مورد کدام ماده می باشد. (iranarze.ir)

" به صورت خیلی سطحی توسط مرمت کنندگان استفاده می شود. به عنوان اتصال دهنده موارد مصرف گوناگونی دارد. "

(۱) سیمان (۲) گچ (۳) مخلوط ماسه و سیمان (۴) گچ و سیمان

۱۱- کدام نمودار مربوط به ترک کند شونده است؟ (iranarze.ir)



۶ - به طور کل پی ها به چند گروه . کلی عمده تقسیم می شوند؟ و در بناهای قدیمی چند نوع پی به کار می رود؟

(۱) نوع ۲ - نوع ۵ نوع (۲) نوع ۴ - نوع ۳ نوع (۳) نوع ۴ - نوع ۲ نوع (۴) نوع ۴ - نوع ۴ نوع

۷- (منبع سوالات سایت ایران عرضه) کدام گزینه شامل عوامل مخل با عملکرد آنی نمی باشد؟ (iranarze.ir)

(۱) مسدود شدن مسیر چشمه - آب گرفتگی در حریم بنا (۲) جنگ - سیل

(۳) زلزله - جنگ (۴) حفاری غیر فنی در حریم بنا

۸- کدام مورد شامل درمان به روش جدید نیست؟ (iranarze.ir)

(۱) اجرای فونداسیون جدید (۲) تبدیل پی های منفرد به پی های نواری

(۳) اجرای پال (۴) همگن کردن نشست از طریق به کارگیری شناژ بتون آرمه

۹- کدام گزینه در مورد جابه جایی ها در بنا به درستی بیان شده است؟ (iranarze.ir)

(۱) جا به جایی ها می تواند مطلق یا نسبی باشد.

(۲) جا به جایی مطلق یعنی تمام با حرکت کنند.

(۳) جا به جایی نسبی تعیین بخش از با حرکت کننده.

(۴) جابه جایی مطلق واقعی وجود ندارد.

۱۰- ایران عرضه کدام گزینه روند مراحل را به درستی نشان می دهد؟ (iranarze.ir)

(۱) عوارض --- طبقه بندی عوامل مخل --- درمان (جدید و سنتی)

(۲) طبقه بندی عوامل مخل --- عوارض --- درمان (جدید و سنتی)

(۳) عوارض --- درمان --- طبقه بندی عوامل مخل (کوتاه مدت و بلند مدت)

(۴) طبقه بندی عوامل مخل --- درمان --- عوارض (کوتاه مدت و بلند مدت)

۱۱- در کلیه مواردی که عامل مخل بر اجزاء عمودی اثر می گذارند. پس از رسیدن به مرحله عدم تعادل کدام عارضه

مشاهده نمی شود؟ (iranarze.ir)

(۱) ترک (۲) کم شدن سطح مقطع دیوار

(۳) تغییر فرم اجزاء باربر (۴) لهیدگی مواد و مصالح

۱۲- در نحوه تقرب به درمان قبل از اتخاذ تدابیر فنی در رابطه با مشکلات اجزای عمودی باربر کدام مورد ضرورت دارد؟

- (۱) شناخت عوامل مخل
(۲) عوارض ناشی از عملکرد عوامل مخل
(۳) شناخت نحوه اجرای اجزاء عمودی
(۴) ثبت عوارض ناشی از عوامل مخل

۱۳- آسیب های قابل مشاهده (iranarze.ir)

- (۱) مقیاس مناسبی برای قضاوت درباره بی اثر بودن هجوم رطوبت به بنا است.
(۲) مقیاس مناسبی برای قضاوت درباره جدی بودن هجوم رطوبت به بنا است
(۳) نشانه مفیدی از علل رطوبت در بنا است.
(۴) نشانه مفیدی از علل رطوبت در بنا است.

۱۴- افلورسانس چه نام دارد و به چه صورت ظاهر می شود و غالباً بر اثر چه چیز ایجاد می شود؟ (iranarze.ir)

- (۱) سالنیترو - به صورت نوار و لکه - بر اثر نفوذ باران
(۲) کپک - به صورت نوار - بر اثر نفوذ باران
(۳) سالنیترو- به صورت نوار و لکه- بر اثر رطوبت متصاعد
(۴) کپک - به صورت نوار و لکه - بر اثر رطوبت متقاعد

۱۵- (منتشر کننده سوالات ایران عرضه) از آزمایش های، انجام شده در مورد رطوبت موجود در طبقه همکف و اول چه

نتیجه ای گرفته میشود؟ (iranarze.ir)

- (۱) تمام رطوبت محیط اتاق بسته در طبقه اول و همکف از کف ناشی می شود
(۲) بار رطوبت کف بسیار کمتر از بار رطوبتی بدنه است.
(۳) بیش از نیمی از رطوبت اتاق بسته در طبقه اول و همکف از کف ناشی می شود
(۴) بیش از نیمی از رطوبت اتاق بسته در طبقه اول و همکف از بدنه ناشی می شود

۱۶- دیوارهای حایل دارای چه ضخامتی است و در کجای دیوار مرطوب قرار دارد؟ (iranarze.ir)

- (۱) در مجاورت با دیوار مرطوب ساخته می شود به ضخامت ۵ تا ۱۰ سانتی متر
(۲) به ضخامت یک آجر و نازکتر و در جلوی دیوار مرطوب بدون فاصله
(۳) به ضخامت ۱۰ تا ۱۵ سانتی متر و با فاصله ۱۰ سانتی متر از دیوار مرطوب
(۴) به ضخامت یک آجر و نازکتر و با فاصله کم ۵ تا ۱۰ سانتی متر از دیوار مرطوب

۱۷- در صورتی که رطوبت تصاعدی مطرح باشد، در ایجاد تیغه از کاربرد کدام مصالح باید خودداری کرد؟ (iranarze.ir)

- (۱) تخته سهلایی
(۲) مصالح مصنوعی غیر آلی
(۳) مصالح مقاوم
(۴) مصالح نازک

۱۸- رابطه آب و روغن به چه صورت است و مربوط به چه چیز می تواند باشد و این رابطه منجر به چه چیز می شود؟

- ۱) یک رابطه ناپایدار مربوط به وزن مخصوص آنها که منجر به ثابت ماندن آب در لوله می شود
- ۲) یک رابطه ثابت و دائمی مربوط به وزن مخصوص آنها که منجر به بالا و پایین رفتن آب می شود
- ۳) یا رابطه ثابت و دائمی مربوط به وزن مخصوص آنها که موجب ثابت ماندن آب در لوله می شود
- ۴) یک رابطه ناپایدار مربوط به وزن مخصوص آنها که منجر به بالا و پایین رفتن آب در لوله می شود

۱۹- کدام گزینه در مورد تعریق درست نیست؟ (iranarze.ir)

- ۱) تعریق پدیده ای است منحصرًا حرارتی
- ۲) درمان مکان مبتلا به تعریق تنها گرما است
- ۳) سطوحی که ارزش حرارتی بالا دارند تعریق را به سمت خود جذب می کنند
- ۴) سطوحی که ارزش حرارتی پایین دارند تعریق را به سمت خود جذب می کنند

۲۰- {ا | ا ن ع ر ض ه} در چوبها پوسیدگی یک مورد عمومی است و مقدار آن جهت جلوگیری از اندازه گیری می

شود و حمله حشرات به چوب مخاطره آمیز است و عملکرد درست بردن قسمت های آسیب دیده (iranarze.ir)

۱) پوسیدگی - می باشد. ۲) آسیب حشرات - می باشد.

۳) آسیب حشرات - نمی باشد ۴) پوسیدگی - نمی باشد.

۲۱- کدام گزینه کامل کننده بهتری برای گزاره زیر می باشد؟ (iranarze.ir)

نمای بیرونی.....

الف) ساختمان را در برابر واکنش های بیرونی حفظ می کند.

ب) مانع تنفس ساختمان گردد

ج) تنش ها را در خود عبور ندهد

د) باید دارای مقاومت در برابر باران ها و تغییر حالات آب و هوا گردد.

۱) د ۲) الف و ب و د ۳) الف و د ۴) الف و ج

۲۲- اسید سولفوریک موجود در اتمسفر از چه طریق به سنگ ها حمله می کند؟ (iranarze.ir)

۱) از طریق تأثیر بر کلسیم های موجود در سنگ ها

۲) از طریق تأثیر بر سولفات موجود در سنگ ها

۳) از طریق تأثیر بر آهن موجود در سنگ

۴) از طریق تأثیر بر کربنات موجود در سنگ

۲۳- کدام نوع پلاستر سریع تر فاسد می شود و کدام نوع پلاستر در تمام موارد توصیه می شود؟ (iranarze.ir)

۱) پلاستری که درصد کربنات کمتری دارد - پلاستری با مقدار کربنات کم و سیمان زیاد

۲) پلاستری که درصد کربنات زیادی دارد - پلاستر با کربنات زیاد و سیمان کم

۳) پلاستری که در صد کمتری کربنات دارد - پلاستری با مقدار کربنات زیاد و سیمان کم

۴) پلاستری که در صد کربنات زیادی دارد - پلاستر با کربنات کم و سیمان زیاد

۲۴- تهیه مناسب در کدام قسمت ها ضرورت دارد؟ (iranarze.ir)

۱) بالای طاق هایی که هوای گرم و مرطوب دارند ۲) بالای طاق هایی که تعریق زیادی دارد

۳) در طاق هایی که رطوبت بالایی دارد ۴) در طاق های بسیار بلند و گنبدی شکل

۲۵- در صورت نبودن اداره باستانی کدام اداره موظف است به منظور حفظ بناها و عمارات ملی کمال جدیت را به عمل

آورد؟ (iranarze.ir)

۱) شهرداری ۲) اداره فرهنگ ۳) استانداری ۴) بخشرداری



❖ فصل دوم: سوالات استخدامی تاریخ معماری و هنر ایران و جهان تالیف ایران

عرضه ۱۴۰۳

◀ بخش اول: سوالات استخدامی معماری تالیف ایران عرضه ۱۴۰۳

۱- گزینه نادرست را در مورد ارگ ناتمام سارگون دوم پادشاه آشور بیابید. (iranarze.ir)

(۱) کاخ و ارگ ناتمام سارگون دوم پادشاه آشور که در خرساباد ساخته شده است.

(۲) این کاخ مساحتی نزدیک به ۴۰۰ هزار متر مربع و بیش از ۲۰۰ حیاط و اتاق داشت و شهری که این ارگ کاخ مشرف بر آن ساخته شده بود روی تپه ای قرار داشت.

(۳) شکل اتاقهای دراز و باریک دیوارهای جانبی حکایت از آن دارد که اتاقها با تاقهایی با سنگ و الوار پوشانده شده بود.

(۴) با آن که سازندگان کاخ در صدد ایجاد تقارن بوده اند ولی خود کاخ نقشه ای آشفته دارد.

پاسخ سایت ایران عرضه: گزینه ۳

ارگ ناتمام سارگون دوم پادشاه آشور که در خرساباد ساخته شده است، با نقشه بلند پروازانه ای که دارد بازتابی از اطمینان شاهان بزرگ به قدرت همواره پیروزمند خویش است. این کاخ مساحتی نزدیک به ۴۰۰ هزار متر مربع و بیش از ۲۰۰ حیاط و اتاق داشت، و شهری که این ارگ کاخ مشرف بر آن ساخته شده بود روی تپه ای قرار داشت با بلندی تقریباً ۱۵ متر، و با مساحتی نزدیک به یک و نیم کیلومتر مربع. شاید کاخ را به این دلیل در سطحی مرتفع ساخته اند که از سطح سیلابها بالاتر باشد، ولی همین بلندی باعث میشد که مقر پادشاه در نقطه ای بین خانه های زیردستانش و خدایان واقع شود. (گاردنر ۱۳۷۰: ۵۹). با آن که سازندگان کاخ در صدد ایجاد تقارن بوده اند ولی خود کاخ نقشه ای آشفته دارد و مجموعه ای از اتاقها و تالارهای چهارگوش را در بر میگردد که خوشه وار گرداگرد حیاط های چهارگوش ساخته شده اند. شکل اتاقهای دراز و باریک دیوارهای جانبی، حکایت از آن دارد که اتاقها با تاقهای گهواره ای خشتی پوشانده شده بودند و این بهترین و مفیدترین روش مسقف کردن ساختمان ها در منطقه ای بود که نه الوار کافی داشت نه سنگهای مناسب.

۲- مادها معماریشان ملهم از بوده است. (iranarze.ir)

(۱) افکار و اعتقادات مذهبی شان (۲) موقعیت جغرافیایی محل اسکان شان

(۳) نیروی نظامی و سیاسی آنها (۴) مصالح محلی خاصی

پاسخ سایت ایران عرضه: گزینه ۱

به طور کلی معماری مادها با این که در مقایسه با معماری هخامنشی، ساسانی کم تر سالم مانده است، اما ویژگیهای خاص خود را نیز دارد. معماری ماد با ایجاد ساختمان ها بر روی سکو های مصنوعی و به کار گیری مصالح محلی به نحو مطلوب و استفاده از تجارب و تکنیک های ملل و اقوام پیش از خود به خوبی جلوه نموده است. تالارهای ستون دار مادی الگویی است برای معماری هخامنشی، مقابر صخره ای مادی نیز پیشینه ای برای معماری مقابر صخره ای دوره هخامنشی است. مادها معماریشان ملهم از افکار و اعتقادات مذهبی آنها بوده است. مقابر صخره ای این مسئله را به روشنی نشان می دهند. معبد و آتشگاه های درون دژهای نوشیجان هم بیانگر این واقعیت است. با این که معماران مادی آن آسایش خیال و فراغ بال معماران هخامنشی را نداشتند، ولی کارشان شایسته تقدیر است.

زیرا مادها کمتر توانستند نیرویی منسجم و قوی همچون نیروی نظامی و سیاسی و مذهبی هخامنشی ایجاد نمایند. شاید دلیل آن در این حقیقت نهفته است که آنها در تلاش برای ایجاد وحدت در بین طوایف و اقوام مختلف بودند، که در فلات ایران سکونت داشتند، اقوامی که اغلب با هم در حال جدال و ستیز بودند. آنها در اتحاد و انسجام اقوام ایرانی بر علیه آشور پیروزی شگرفی به دست آوردند.

۳- بر روی بدنه شمالی کدام بنا چهار تندیس گاو به صورت دو پشته نصب شده که هم اکنون دو مجسمه آن موجود است؟

(۱) کاخ سروستان (۲) معبد آناهیتای بیشابور (۳) تخت جمشید (۴) قصر شیرین

۴- {ایران عرصه} به طور کلی میتوان تاریخ فرهنگ ژاپن را به چند دوره تقسیم نمود؟ (iranarze.ir)

(۱) ۲ (۲) ۳ (۳) ۴ (۴) ۵

۵- غنی ترین و شگفت انگیزترین تمدن دنیای اژه ای کدام تمدن است؟ و دلیل مجزایبودن این تمدن از بقیه تمدن ها چیست؟

(۱) تمدن مصر - دوام و پیوستگی آن

(۲) تمدن سیکلادی - سفالینه های بسیار سخت

(۳) تمدن مینوس - فقدان دوام و پیوستگی آن

(۴) تمدن هلاسی - ساختمان های فاقد نقشه

۶- تاق «تیریوس»، پرستشگاه، بازار، تالار انتخابات، کوریا (شورای شهر) از منطق مشهور کجا بوده است؟ (iranarze.ir)

(۱) فوروم مگنوس (۲) فوروم فیلیپی (۳) فوروم تاراگونا (۴) فوروم پومپئی

۷- کدام ملت، رومانسک را بیش از همه جا مورد توجه قرار دادند؟ (iranarze.ir)

(۱) انگلیسی ها (۲) فرانسوی ها (۳) ایتالیایی ها (۴) مصری ها

۸- مهمترین بناهای مورد توجه در معماری رنسانس چه بود؟ (iranarze.ir)

(۱) بناهای غیر مذهبی و تجملی (۲) کلیسا و اماکن مذهبی (۳) قصر سازی (۴) ۱ و ۳

۹- کدام گزینه زیر از ویژگی های نقاشی باروک نمی باشد؟ (iranarze.ir)

(۱) نهماهنگی، نهنجار میان عناصر و مضامین گوناگون و در هم آمیخته

(۲) نمایشی بودن و اجتناب از بسنده کردن به فضایی محدود

(۳) بهره گیری از نور، منبع نور و بازی سایه روشن ها

(۴) نظمی بی همتا سرشار از احساس و غرور

بخش دوم: سوالات استخدامی هنر ایران و جهان تالیف ایران عرضه ۱۴۰۳

۱- با ارزش‌ترین میراث‌های هنرمندان شکارگر که می‌توان عنوان هنر ظریف یا زیبا به آنها داد چیست؟ (iranarze.ir)

۱) پیکر تراشی بر روی سنگ (۲) کنده کاری‌ها (۳) نقاشی‌های آنها (۴) هنر شکار

پاسخ سایت ایران عرضه: گزینه ۳

با ارزش‌ترین میراث‌های هنرمندان شکارگر که می‌توان عنوان هنر ظریف یا زیبا بدانها داد، نقاشی‌های ایشان است. لیکن ایشان گذشته از نقاشی‌ها، پیکره‌ها و کنده کاری‌های باشکوهی - بر روی سنگ عاج و شاخ روی سطوح صاف و منحنی - نیز از خود به یادگار نهاده‌اند.

۲- پیکره‌های کوچک اندام مقدسی که در شهر چتل هویوک یافت شده است، نشان دهنده کدام یک از موارد زیر است؟

۱) نشان دهنده زیارتگاه (۲) نشان دهنده شکل انسانی خدای ایشان

۳) نشان دهنده فرمانروای حیوانات وحشی (۴) نشان دهنده قدرت باروری

پاسخ سایت ایران عرضه: گزینه ۲

چتل هویوک: زیارتگاه‌ها را از روی تزئینات سرشار داخل شان میتوان از خانه‌های عادی باز شناخت. شاخ گاو که زینت بخش بسیاری از زیارت‌گاه‌هاست، گاهی به تعداد بسیار زیاد، روی سردیس‌های ساختگی و از نو قالب‌گیری شده گاو یا بر لبه نیمکتها و ستون‌ها نصب میشود، و احتمالاً بدین معنی بوده است که از ساکنان خانه محافظت و شیطان را دفع می‌کند، لیکن هیچ نشانه‌ای دال بر پرستیده شدن گاو یا هر جانور دیگری به عنوان یک خدا به دست نیامده است. از پیکره‌های کوچک اندام مقدسی که در چتل هویوک پیدا شده‌اند چنین بر می‌آید که مردم گمان می‌کرده‌اند خدای ایشان چه مذکر چه مونث شکلی انسانی دارد. وقتی خدایان را در کنار جانوران نشان میدادند - خدای مونث در کنار پلنگ و به خدای مذکر در کنار گاو- جانوران همیشه فرمانبردار خدایان هستند.

۳- کدام یک از موارد زیر نقش مهمی در اقتصاد اولیه نوسنگی در چتل هویوک ایفا کرده است؟ (iranarze.ir)

۱) شکار (۲) نمادهای باروری (۳) کشاورزی (۴) پیکره‌های مونث

۴- از نظر هنری فرانکفورت کهن‌ترین اسناد مکتوب بین‌النهرین شناخت کدام یک از موارد زیر را آسان‌تر کرد؟ (iranarze.ir)

۱) خیزش و رشد تمدن‌ها

۲) معماری ساختمانی

۳) شکل‌های جدید سیاسی

۴) شناخت واحدهای بزرگ اقتصادی (اجتماعات کنار معابد)

۵- برجسته‌ترین بخش مجتمع معبد و در واقع شناخته شده‌ترین ساختمان در دره بین‌النهرین چه نامیده می‌شود؟

۱) جبال اولمپوس (۲) اوروک (۳) زیگورات (۴) برج بابل

۶- {ایران عرضه} به روند ساده‌سازی انبوه شکل‌های ظاهر اشیاء موجود در دنیای بصری به چند ویژگی مؤثر و کافی برای

نمایاندن پیکره انسان و عمل انسان در هنر پیکری چه گفته میشود؟ (iranarze.ir)

۱) میثاق سازی (۲) پیکر تراشی (۳) بصیر سازی (۴) صورت گرایی

۷- مشهورترین تندیس گودئا چه نام دارد؟ (iranarze.ir)

(۱) گودئا با کلاهی پشمی (۲) لوح پیروزی

(۳) گودئا در حال دعا تلوه (۴) گودئا در حالت نشسته

۸- ارگ ناتمام سارگون پادشاه آشور که در خور سباد ساخته شده است با نقشه بلند پروازانه‌ای که دارد بازتاب کدام یک از

موارد زیر است؟ (iranarze.ir)

(۱) اطمینان به خدایان

(۲) اطاعت و عقد انقیاد دشمنان

(۳) اطمینان شاهان بزرگ به قدرت همواره پیروزمند خویش

(۴) اشاره به شکوه و جلال پادشاهان آشور

۹- در زمان کدام یک از پادشاهان آشور، بابل یک بار دیگر به شهری افسانه‌ای و باغ‌های معلق مشهور آن به یکی از عجایب

هفتگانه جهان باستان تبدیل شد؟ (iranarze.ir)

(۱) بخت نصر (۲) بانپال (۳) نصیرپال دوم (۴) هرمامیترس

۱۰- کدام یک از موارد زیر مهمترین تفاوت در سبک نقاشی‌های برجسته ایرانی نسبت به آشوریان محسوب می‌شود؟

(۱) پیکره‌ها با وحدت ارگانیک بیشتری نمایانده می‌شوند.

(۲) تاکید بر جزئیاتی چون کشیدگی رگ و پی‌ها و برآمدگی عضلات بیشتر است.

(۳) شکل‌ها گردتر و برآمدگی‌شان از زمینه کمتر است.

(۴) پیکره‌ها دارای ظرافت و دقت بیشتری است.

۱۱- زادگاه صنعت رونق یابنده مفرغ گری (سبک جانوری) که در سده‌های هشتم و هفتم پیش از میلاد در ایران به عالی‌ترین

مراحل خود رسید، کدام شهر است؟ (iranarze.ir)

(۱) خوزستان (۲) ایلام (۳) لرستان (۴) همدان

۱۲- نام سبکی نوین و همبسته که در دوره پادشاهی ۲۰۰ ساله سلسله هخامنشی به طرز درخشانی یگانگی شکلی خود را

حفظ کرد چیست؟ (iranarze.ir)

(۱) سبک میخی (۲) سبک در آمیختگی (۳) سبک درباری (۴) سبک ساتراپی

۱۳- کدام یک از دلایل زیر موجب جایگزینی مقبره‌های تخته سنگی به جای مقبره‌های هرمی متعلق به پادشاهان کهن در

مصر جهت تدفین مردگان گردید؟ (iranarze.ir)

(الف) هزینه گزاف

(ب) صرف تلاش بیهوده جهت نگهداری از جسد مومیایی

(ج) غارت اجساد مومیایی شده

د) سختی ساخت مقبره های هرمی

۱) الف، ب (۲) ب و ج (۳) ج، د (۴) الف، د

۱۴- هنر سرزمین اصلی یونان را چه می‌نامیدند؟ (iranarze.ir)

۱) هنر هلنسی (۲) هنر سیکلادی (۳) هنر مینوسی (۴) هنر بیزانسی

۱۵- کدامیک، هماهنگ کننده عناصر ثابت در فرهنگ یونانی محسوب می‌شود؟ (iranarze.ir)

۱) عقل (۲) طبیعت (۳) خوبی (۴) انسان

۱۶- نخستین و بزرگترین بنایی که در آکروپولیس ساخته شد چه نام داشت؟ (iranarze.ir)

۱) پروپالایا (۲) معبد زئوس (۳) آپولون (۴) پارتنون

۱۷- رایج‌ترین نوع مقبره اتروسکها چه نام داشت؟ (iranarze.ir)

۱) کلوسیوم (۲) دلمن (۳) تارکوینی (۴) تومولوس

۱۸- نوعی شیوه طاق زنی در کولوستوم، که در آن یک هلالی در میان دو ستون درگیر یا مقید و حامل یک تیر افقی قرار گرفته

را چه می‌نامند؟ (iranarze.ir)

۱) طاق زنی رومی (۲) طاق زنی کاربردی (۳) طاق زنی ضربی (۴) طاق زنی کلبو

۱۹- تاکهای پربار در پشت سر طاووس‌ها در اثری بنام "تابوت اسقف اعظم تئودور" معرف کدام یک از موارد زیر است؟

۱) نماد ابدیت (۲) به نشانه سخن مسیح من آغاز و پایانم

۳) سرچشمه خون رهایی بخش مسیح (۴) تضمین رستگاری

۲۰- نام بی‌مانندترین و زیباترین نسخ خطی سده‌های میانه که در حدود ۸۳۰ میلادی در هوتو یلیه فرانسه در سه ستون

مزامیر داوود را بازگو می‌کند، چیست؟ (iranarze.ir)

۱) مزامیر نسخه اوترخت (۲) مزامیر انجیل‌های متی (۳) مزامیر انجیل‌های ابو (۴) مزامیر داوود

۲۱- نوعی سبک که با مختصر فاصله‌ای از منشاش به جای معبد هنر در ولایت هنر ظاهر می‌شود را گویند؟ (iranarze.ir)

۱) سبک معبدی (۲) سبک بیزانس (۳) سبک ولایتی (۴) سبک رومانسک

۲۲- نقاشی ایتالیایی در سراسر سده‌های میانه زیر نفوذ کدام یک از سبک‌های زیر بود؟ (iranarze.ir)

۱) سبک بیزانسی (۲) سبک سینیایی (۳) سبک مدرنیسم (۴) سبک امپرسیونیسم

۲۳- نقاشی دیواری تثلیث مقدس از مازاتچو جمع‌بندی کدام یک از گرایش‌های عمده زیر است؟ (iranarze.ir)

۱) رئالیسم مبتنی بر مشاهده و کاربرد ریاضیات برای سازماندهی اجزای تصویر

۲) وضوح و خلوص شکل‌های هندسی و ایدئالیسم

۳) خواص نور و رنگ

۴) مثلث پیکره و ایده آلیسم

۲۴- {ایران عرصه} هدف بزرگ لئوناردو در نقاشی‌ها و تلاش‌های علمی‌اش چه بود؟ (iranarze.ir)

- ۱) تبلیغ شایستگی و کاردانی خویش در مقام یک هنرمند
- ۲) ساختن یک نقاش ماهر و بهتر از خودش
- ۳) کشف قوانین بنیادی جریان و فعل و انفعالات طبیعت
- ۴) استفاده از هندسه و ریاضی در نقاشی

۲۵- شیوه‌گزیبان با پیروی از سرمشق میکلانژ در یک عرصه، اعلام کردند که هنرمند حق دارد قواعد را مطابق تشخیص خود

تفسیر کند و برای الهام گرفتن به دنبال مثل افلاطونی بگردد، اینان مثل مزبور را چه می‌نامیدند؟ (iranarze.ir)

- ۱) طرح انتزاعی
- ۲) طرح عینی
- ۳) طرح درونی
- ۴) طرح تجربی

۲۶- مشهورترین تصاویر در تاریخ تهذیبکاری نسخه خطی مربوط به کدام یک از موارد زیر است؟ (iranarze.ir)

- ۱) دعای بلویل
- ۲) کتاب افسانه زرین
- ۳) کتاب ایام
- ۴) روزگار پربرکت دوک دوبری

۲۷- دکارت کدام یک از موارد زیر را یگانه صفت فیزیکی وجود می‌نامید؟ (iranarze.ir)

- ۱) رنگ
- ۲) نور
- ۳) انبساط (فضا و محتویاتش)
- ۴) تفکر

۲۸- کدام یک از نفرات زیر نابغه شبیه سازی از حالت‌های کمیک محسوب می‌شود؟ (iranarze.ir)

- ۱) کاراوادچو
- ۲) فرانس هالس
- ۳) بروگل
- ۴) هیرونیموس بوس

۲۹- نامدارترین معمار انگلستان که سازنده گنبد پرشکوه کلیسای سنت پول بود، چه نام داشته است؟ (iranarze.ir)

- ۱) آنتوان واتو
- ۲) پیرپوژه
- ۳) اینیگوجونز
- ۴) کریستوفررن

۳۰- کدام اصطلاح زیر در اواخر سده هجدهم در میان عده‌ای از منتقدان آلمانی مطرح شد که هدفشان متمایز ساختن

خصایص نوین یا مدرن از خصایص کلاسیک در عرصه هنر بود؟ (iranarze.ir)

- ۱) نئوکلاسیسیسم
- ۲) ناتورالیستی
- ۳) رمانتی سیسم
- ۴) رمانتیک

۳۱- عنان عامل پیوند دهنده هنرمندان امپرسیونیست به یکدیگر کدام عامل است؟ (iranarze.ir)

- ۱) حساسیت به رنگ و جلوه‌های ناپایدار نور و حرکت

۲) طبیعت و سنت منظره سازی

۳) خصوصیات بیانی خط، الگو و ماهیت نمادین

۴) توجه به فضا و تناسب احجام

۳۲- مهمترین کمک سوررئالیست‌ها به نقاشی نوین چه بوده است؟ (iranarze.ir)

- ۱) تصویرسازی رویایی
- ۲) تجربه غیر آگاهانه

۳) علاقه به موضوع کار

۴) رنگ آمیزی ظریف

۳۳- به هنری که از جابجا کردن مقادیر عظیمی از خاک و سنگ و ایجاد وحدتی تازه میان پیکر، محل قرار گرفتن و زمین حاصل میشود، چه گفته می‌شود؟ (iranarze.ir)

(۱) کانستراکتیویستها (۲) هنر زمینی (۳) هنر پیکر تراشی (۴) هنر کوچک

۳۴- تاکاپوشی نقاش درباری سده دوازدهم کتاب داستان گنجی را به کدام سبک تزیینی مصور ساخت؟ (iranarze.ir)

(۱) کانو (۲) لیانگ کای (۳) یاماتویی (۴) هو که کیو

۳۵- مهم‌ترین و گویاترین وسیله هنری بومیان آفریقایی محسوب می‌شود؟ (iranarze.ir)

(۱) رقص (۲) پیکره‌های مذهبی

(۳) جامه‌های منجوق دوزی شده (۴) تیرهای درباری و درهای تزیین شده



❖ فصل سوم: سوالات استخدامی طراحی شهری، بافت و حریم آثار ملی تالیف

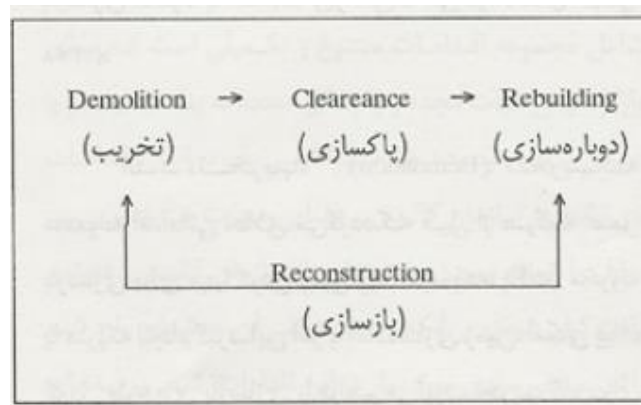
ایران عرضه ۱۴۰۳

۱- ترتیب بازسازی کدام است؟ (منبع ایران عرضه) (iranarze.ir)

- (۱) پاکسازی- تخریب- دوباره سازی
(۲) تخریب- پاکسازی- دوباره سازی
(۳) دوباره سازی - پاکسازی- تخریب
(۴) تخریب - دوباره سازی- پاکسازی

پاسخ سایت ایران عرضه: گزینه ۲

فرآیند بازسازی را می توان به گونه زیر ترسیم کرد:



۲- کدامیک از موارد زیر جزء دستورالعمل های مرمتی مامفورد، محسوب میگردد؟ (iranarze.ir)

- (۱) با احداث بافت جدید بر بافت قدیمی مشکل این بافتها حل میشود.
(۲) باید حتی الامکان در بافتهای کهن تراکم را افزایش داد.
(۳) اقدامات مقطعی و کوتاه بینانه موجب از بین رفتن دید زیبایی شناسانه مناظر تاریخی می گردد.
(۴) در مرمت لزومی به اقدامات جذاب و آرام بخش نیست.

پاسخ سایت ایران عرضه: گزینه ۳

لوئیس مامفورد: مامفورد مورخ آمریکایی علاقمند به مسائل شهری، از شاگردان و پیروان پاتریک گدس بود. مهمترین اثر وی، کتاب "فرهنگ شهرها" است.

مامفورد نظریه های خود را در مورد مرمت بافت های تاریخی چنین عنوان می کند:

- الف: مرمت امری است بطئی و جزئی که ممکن است سالها به طول انجامد.
ب: بافت های تاریخی تنها دارای ارزش تاریخی نمی باشند بلکه دارای بهدی زیبایی شناسانه نیز می باشند.
ج: تعادل بخشی جمعیت در بافت قدیم شایان توجه است.
دستورالعملهای مرمتی "مامفورد" را میتوان بر اساس اصول مطروحه به صورت زیر تدوین کرد:
• احداث بافت جدید بر روی بافت قدیم نمی تواند مشکل این بافتها را حل نماید.

• اقدامات مقطعی و کوتاه بینانه موجب از بین رفتن دید زیبایی شناسانه مناظر تاریخی و همچنین از بین رفتن قسمتی از تاریخ شهر میشوند.

• در بافتهای کهن باید سعی داشت تا حتی الامکان تراکم را کاهش داد. البته کاهش تراکم باید منطبق با تعادل بخشی باشد.

• اقدامات مرمتی باید به صورت جذاب و آرامش بخش صورت پذیرد.

۳- کدام یک از اهداف وملاحظات اجتماعی مرمت "شهر بث" است؟ (iranarze.ir)

- (۱) جابجایی جمعیت
(۲) تاکیدبر جنبه های بهسازی ونوسازی
(۳) تقویت بنیه اقتصادی شهر
(۴) تاکید برنوسازی،وبهسازی

۴- طرح های مرمت شهری در ایتالیا بر کدام مورد تاکید نمی کند؟ (iranarze.ir)

- (۱) ارتقای معیارهای زندگی شهری
(۲) حفاظت دقیق از ابنیه با ارزش

- (۳) ایجاد مجموعه های جدید در تلفیق با فضاهای قدیم
(۴) تخریب بناهای بی ارزش

۵- "معاصر سازی تاسیسات، وتجهیزات شهری مربوط به نکات اصلی مرمت شهری کدام شهر است؟ (iranarze.ir)

- (۱) بالتیمور (۲) مصر (۳) سوریه (۴) فیلادلفیا

۶- هدف اصلی مورد توجه در مرمت شهری "نین بو" شامل چیست؟ (iranarze.ir)

- (۱) بهسازی و نوسازی شهر
(۲) ایجاد توازن میان توسعه و حفاظت از میراث فرهنگی
(۳) حفظ ساکنان بومی بافت تاریخی و کهن شهر
(۴) حفظ دستاوردهای گذشته و سنتهای فرهنگی

۷- در رابطه با تجربیات جهانی مرمت شهری، اهداف و ملاحظات اقتصادی "اتریش" کدام است؟ (iranarze.ir)

- (۱) تملک ساختمانهای تخریبی
(۲) احیای نقش مرکز اقتصادی
(۳) تقویت صنعت گردشگری
(۴) خوداتکایی فضاهای جدیداز نظراقتصادی

۸- از منشور آتن مطلب زیر بیانگر کدام ماده اساسی است؟ (iranarze.ir)

" ارزش های معماری می باید محافظت شوند."

- (۱) ماده ۶۵ (۲) ماده ۶۸ (۳) ماده ۶۷ (۴) ماده ۶۶

۹- کدامیک از بیانیه های زیر بر مفهوم جامع وجهانی میراث و تعامل آن با گردشگری تاکید دارد ؟ (iranarze.ir)

- (۱) منشور واشنگتن
(۲) بیانیه ترینیدا
(۳) بیانیه مکزیکوسیتی
(۴) منشور فلورانس

۱۰- هدف کنگره یونسکو سال... در همکاری بین المللی دول برای حفاظت از میراث طبیعی و فرهنگی جهان است.

(۱) ۱۹۶۸- ژم

(۲) ۱۹۷۲- پاریس

(۳) ۱۹۶۴- ونیز

(۴) ۱۹۵۴- لاهه

۱۱- مهم ترین عنصر و اصلی ترین جزء و عامل پدید آورنده شهر کدام است؟ (iranarze.ir)

(۱) ارتباطات (۲) کالبد (۳) انسان (۴) عوامل طبیعی

۱۲- شهر دارای سه جز اصلی است اما شهرسازی عموماً و فقط، بر متمرکز است. (iranarze.ir)

(۱) عوامل طبیعی، محیط و انسان - انسان

(۲) انسان، محیط، ارتباطات - شناخت یا ایجاد ارتباطات

(۳) انسان، ارتباطات و کالبد - شناخت یا ایجاد کالبد شهر

(۴) انسان، ارتباطات و کالبد - شناخت عوامل طبیعی

۱۳- کدام مورد از ابزار و روش های ظهور وحدت نمیباشد؟ (iranarze.ir)

(۱) توجه به قوانین و طرح های هندسی است که در دوره اسلامی مورد استفاده قرار گرفته است.

(۲) اجتناب از ایجاد تک بناها و یا فضاهایی که "من" بگویند.

(۳) توجه به نقش عناصر طبیعی و ظهور زیبایی و نمایش وحدت در شهر.

(۴) استفاده از فلسفه و ایدئولوژیک تمدن مدرن غربی.

۱۴- هر فضا و عنصری که بخواهد کارایی لازم را داشته باشد و آن را حفظ کند و تداوم بخشد، باید به خویش

توجه کند و در ملحوظ داشتن این اصل، باید مناسب نیز مدنظر قرار گیرد. (iranarze.ir)

(۱) کارایی - روز آمدی

(۲) روزآمدی - کارایی

(۳) طرح و نقشه - کارایی

(۴) طرح و نقشه - روزآمدی

۱۵- امروزه مهم ترین و ارجح ترین عامل بقا و حیات و دوام تمدن ها و جوامع و شهرها، چیست؟ (iranarze.ir)

(۱) قدرت علمی (۲) قدرت سیاسی (۳) ارزش های مذهبی (۴) سرمایه های اجتماعی

❖ فصل چهارم: سوالات استخدامی مبانی حقوقی و مقررات مربوط به میراث

فرهنگی تالیف ایران عرضه ۱۴۰۳

۱- هدف از میراث فرهنگی و حفظ آن چیست؟ (iranarze.ir)

- ۱) عبرت از حرکت فرهنگی انسان
- ۲) بقا و زمان هویت و شخصیت فرهنگی در جامعه
- ۳) ایجاد اماکن تفریحی و افزایش آگاهی و دانش مردم
- ۴) گزینه ۱ و ۲

پاسخ سایت ایران عرضه: گزینه ۴

بر اساس ماده ۲ قانون اساسنامه سازمان میراث فرهنگی
 هدف: عبرت از حرکت فرهنگی انسان و بقا و رقای هویت و شخصیت فرهنگی جامعه.

۲- نحوه ایجاد و حدود وظایف و اختیارات میراث فرهنگی توسط کدام نهاد تعیین می شود؟ (iranarze.ir)

- ۱) وزارت کشور
- ۲) شورای میراث فرهنگی
- ۳) وزارت فرهنگ
- ۴) سازمان حفظ موزه ها

پاسخ سایت ایران عرضه: گزینه ۲

تبصره بند ۲۱ ماده ۳ قانون اساسنامه سازمان میراث فرهنگی: نحوه ایجاد و حدود وظایف و اختیارات این انجمن ها را شورای سازمان تعیین خواهد نمود. (تالیف توسط سایت ایران عرضه) !!

۳- در کدام یک از موارد زیر، فرد مجرم به ۱ تا ۳ سال محکوم می شود؟ (منبع سوالات سایت ایران عرضه) !! (iranarze.ir)

- ۱) سرقت آثار تاریخی و اماکن مذهبی
- ۲) خرید و فروش آثار تاریخی با علم مسروقه بودن
- ۳) ساخت و ساز در حریم آثار فرهنگی بدون کسب مجوز و تخریب آثار و یا صدمه به آنها
- ۴) به بار آوردن خرابی به تمام یا قسمتی از اشیا و اماکن تاریخی

۴- مجازات فردی که به تمام یا قسمتی از ابنیه تاریخی که در فهرست آثار ملی به ثبت رسیده است خسارت وارد کند چیست؟

- ۱) جبران خسارات و جریمه نقدی دو برابری
- ۲) جبران خسارت و حبس از ۱ تا ۱۰ سال
- ۳) حبس از ۶ ماه تا دو سال
- ۴) پرداخت جریمه نقدی ۵ برابری ارزش اثر

۵- (منبع سوالات سایت ایران عرضه) !! شرط لازم برای مجازات فردی که اراضی و تپه های تاریخی و اماکن مذهبی و بدون

مالک خصوصی تجاوز کرده است چیست؟ (iranarze.ir)

- ۱) تجاوز موجب تخریب محل می شود
- ۲) تجاوز بر حسب بهره برداری از اراضی باشد

۳) میراث فرهنگی قبلا حدود مشخصات این قبیل اماکن را تعیین و علامت گذاری کرده باشد

۴) در این رابطه اخطار دریافت کرده باشد

۶- سازمان میراث فرهنگی و بقیه امکانات ضروری انسانی زیر نظر چه کسی تشکیل می شود؟ (iranarze.ir)

۱) رئیس سازمان میراث فرهنگی

۲) رئیس جمهور

۳) وزیر فرهنگ و ارشاد اسلامی

۴) رئیس سازمان برنامه و بودجه

۷- نحوه حمایت نظارت و ارزیابی فعالیت های هیئت امنای خواهد بود که به دستور..... به تصویب می

رسد. (iranarze.ir)

۱) سازمان میراث فرهنگی

۲) سازمان مدیریت و برنامه ریزی

۳) هیئت وزیران

۴) وزارت فرهنگ و ارشاد

۸- دولت مکلف است در صورت وجود تقاضای هر ساله تا چند درصد از مجوزهای استفاده از منابع مالی فایناس در برنامه

های توسعه ی قوانین بودجه سالانه را به اجرای طرح های جامع میراث فرهنگی و گردشگری استان اختصاص میدهد؟

۱) ۱۵٪

۲) ۵٪

۳) ۱۰٪

۴) ۲٪

۹- هرگاه در مواردی در قانون ملی هماهنگی گردشگری با هریک از وزارتخانه ها توافق نگردد، موضوع به کار گروه سه نفره

ای ارجاع می شود. کدام یک از موارد زیر جزو این گروه سه نفره نمی باشد؟ (iranarze.ir)

۱) رئیس سازمان میراث فرهنگی و گردشگری

۲) بالاترین مقام دستگاه اجرایی ذی ربط

۳) رئیس انجمن موسسات خدمات کشوری

۴) رئیس سازمان مدیریت و برنامه ریزی

۱۰- در کلیه استان های کشور کانون استانی گردشگری به ریاست و دبیری..... تشکیل می شود. (iranarze.ir)

۱) یکی از معاونان استاندار - بالاترین مقام سازمان میراث فرهنگی

۲) بالاترین مقام سازمان میراث فرهنگی - هیات وزیران

۳) رئیس سازمان برنامه و بودجه - رئیس جمهور

۴) معاون استاندار - رئیس سازمان برنامه و بودجه

۱۱- ایران عرضه جلسات کانون های ملی و استانی هماهنگی گردشگری کشور با اعضا رسمیت یافته و تصمیمات با

..... اتخاذ خواهد شد . (iranarze.ir)

۱) اکثریت اعضای حاضر - اکثریت نسبی اعضا

۲) دو سوم اعضا - اکثریت نسبی حاضران

۳) یک سوم اعضا - همه اعضای حاضر

۴) ثلث اعضا - دو سوم اعضای حاضر

۱۲- در رابطه با سیاست های کلان میراث فرهنگی هدف از ارایه ارزش های مستتر در میراث فرهنگی کشور در سطح ملی و

بین المللی چیست ؟ (iranarze.ir)

۱) بالا بردن سطح فرهنگ عمومی در عرصه میراث فرهنگی و گردشگری

۲) بهره‌گیری از ظرفیت‌های آموزش فرهنگی و رسانه‌ای

۳) توسعه پایدار گردشگری با رعایت ارزش‌های فرهنگی جامعه

۴) ابقاء و ارتقاء هویت فرهنگی جامعه

۱۳- کدامیک از امور زیر بر عهده وزارت ارشاد اسلامی می‌باشد؟ (منبع فروشگاه اینترنتی ایران عرضه) (iranarze.ir)

۱) ضوابط درجه بندی و تعیین نرخ و شرح مشخصات تاسیسات جهانگردی

۲) درجه بندی، تغییر یا سلب درجه تاسیسات جهانگردی

۳) ارائه طرح جامعه منطقه

۴) حل اختلاف بین سازمان میراث فرهنگی با هریک از وزارتخانه‌ها

۱۴- همه گزینه‌های زیر از اعضای کار گروه ملی کد اخلاق گردشگری هستند به غیر از (iranarze.ir)

۱) نماینده وزارت کشور

۲) نماینده وزارت علوم

۳) نماینده وزارت امور خارجه

۴) نماینده وزارت اطلاعات

۱۵- هدف از تشکیل کمیته راهبردی توسعه گردشگری ورزشی چیست؟ (iranarze.ir)

۱) نظارت بر اجرای مطلوب تفاهم نامه سازمان تربیت بدنی و سازمان میراث فرهنگی

۲) ارتقاء جایگاه ورزش در کشور

۳) شرکت در مسابقات المپیک جهانی

۴) تشویق گردشگران و ورزشکاران به بازدید از اماکن تاریخی

۱۶- کلیه آثار صنعتی و ابنیه و اماکنی که تا اختتام دوره سلسله در مملکت ایران احداث شده باشد اعم از منقول و غیرمنقول می‌تواند جزء آثار ملی ایران محسوب شود. (iranarze.ir)

۱) هخامنشی

۲) زندیه

۳) صفویه

۴) ساسانیان

۱۷- با اشخاصی که مالک یا متصرف مالی باشند که در فهرست آثار ملی ثبت سند باشد چگونه رفتار می‌شود؟ (iranarze.ir)

۱) مالکیت از آنها سلب می‌شود.

۲) می‌تواند حق مالکیت خود را اقدامات حفاظتی دولت حفظ کند.

۳) درعوض ملک به آنها ملکی داده می‌شود.

۴) او ۳

۱۸- برای هر مال منقولی که در فهرست آثار ملی ثبت شده باید یک معرفی نامه در چند نسخه تنظیم شود؟ (iranarze.ir)

۱) ۲ نسخه

۲) ۳ نسخه

۳) ۱ نسخه

۴) ۴ نسخه

۱۹- (منبع سوالات سایت ایران عرضه) !! با فردی که اموال منقوله ثبت شده در آثار ملی را برحسب تصادف به دست آورده

به وزارت معارف اطلاع دهد چگونه رفتار می‌شود؟ (iranarze.ir)

۱) مشمول مجازات‌های قانونی نمی‌شود.

۲) نصف آن به کاشف واگذار یا قیمت عادلانه آن به تصدیق اهل خبره او داده می‌شود.

۳) پس از ثبت ملی آن مال منقول در اختیار کاشف قرار می گیرد.

۴) دولت آن را ضبط کرده و صرفاً به رسم قدردانی مبلغی را به مالک می پردازد.

۲۰- مقصود از یک موسم چیست ؟ (iranarze.ir)

۱) یک فصل (۲) یک بازه زمانی

۳) یک دوره عملی که از یک سال بیشتر نباشد (۴) یک بازه زمانی که حداقل یک سال باشد

۲۱- در صورتی که مالک به انتقال ملک و تحویل آن رضایت ندهد چه رفتاری می شود؟ (iranarze.ir)

۱) دولت ملک را پلمپ می کند.

۲) امکان نقل و انتقال نیست.

۳) دادستان از طرف او سند ملک را پس از توزیع تمام قیمت در صندوق ثبت امضا می کند .

۴) تا زمان اخذ رضایت از وی صبر می کند اما ملک مورد نظر را ممنوع معامله می کند.

۲۲- وظایف حاکمیتی شرکت مادر تخصصی سازمان صنایع دستی ایران به تأیید کدام سازمان به سازمان صنایع دستی ایران

تبدیل می شود - طراحی شده توسط ایران عرضه - !!! (iranarze.ir)

۱) وزارتخانه امور اقتصاد و دارایی (۲) سازمان صنایع و معادن

۳) سازمان مدیریت و برنامه ریزی کشور (۴) هیات وزیران

۲۳- رئیس سازمان میراث فرهنگی و گردشگری با حکم چه کسی منصوب میشود؟ (iranarze.ir)

۱) دستور رهبر (۲) حکم رئیس جمهور

۳) رای مجلس (۴) حکم معاونت محترم رئیس جمهور

۲۴- به چه منظور سازمان میراث فرهنگی و گردشگری مکلف به تدوین آئین نامه است؟ (iranarze.ir)

الف: هماهنگی در چگونگی امکان بهره گیری از میراث طبیعی کشور

ب: اجرای تعهدات مطروحه در کنوانسیون حفاظت میراث فرهنگی و طبیعی جهان

پ: بررسی راههای حفاظت از میراث فرهنگی کشور

ت: ارائه تعهدات و مسئولیت هایی که نسبت به حفظ میراث فرهنگی و طبیعی

جهان دارد.

۱) الف و ت (۲) ب و پ (۳) الف و ب (۴) پ و ت

۲۵- تشکیل شورای عالی میراث فرهنگی و گردشگری، به ریاست چه افرادی و با حضور چند نفر کارشناس خبره تشکیل

میگردد؟

۱) رئیس مجلس - ۲ نفر (۲) رئیس جمهور - ۳ نفر

۳) معاون اول رئیس جمهور - ۲ نفر (۴) رئیس جمهور یا معاون اول رئیس جمهور - ۴ نفر