

سوالات آزمون

استخدامی گروه آزمایشی

علوم انسانی سپاه پاسداران

سال ۱۴۰۲ (دانشگاه افسری

و تربیت پاسداری امام حسین (ع))

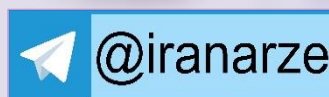
توضیحات:

- گروه آزمایشی علوم انسانی
- شامل ۱۸۵ سوال
- ۲۶ خرداد ۱۴۰۲
- باقابلیت پرینت

برای دانلود رایگان جدیدترین سوالات استخدامی سپاه پاسداران، اینجا بزنید

همچنین جهت مشاهده آخرین اخبار استخدامی نیروهای مسلح جمهوری اسلامی ایران، اینجا بزنید

«انتشار یا استفاده غیر تجاری از این فایل، بدون حذف لوگوی ایران عرضه، مجاز می باشد»



((بهرتسال))



دانشگاه تربیت و ترییت پاسداری امام حسین (ع)
معاونت تربیت و آموزش
مدیریت آزمون و سنجش



سازمان پژوهش‌های آموزشی

صبح جمعه

۱۴۰۲/۰۳/۲۶

حضرت امام خاندان‌های (علیه السلام) یکی از چیزهایی که حیات طیبه را تأمین می‌کند پیش‌رانی در علم و تمدن جهانی است. یک ملتی بتواند در مجموعه‌ی دانش جهانی و مدنیت جهانی، حالت پیش‌ران داشته باشد و جلو ببرد؛ برای ارتقای کل بشریت، یک نردبان جدیدی را جلوی پای بشریت بگذارد، این یکی از اجزای حیات طیبه است.
(بیانات در دیدار فرماندهان سپاه پاسداران انقلاب اسلامی ۱۳۹۴/۰۶/۲۵)

آزمون اختصاصی (استخدامی) گروه آزمایشی علوم انسانی سال ۱۴۰۲

مدت پاسخ‌گویی: ۱۸۰ دقیقه

تعداد سوال: ۱۷۵ سوال

عنوان مواد امتحانی، تعداد و شماره سوالات

ردیف	مواد امتحانی	تعداد سوال	از شماره	تا شماره
۱	زبان و ادبیات فارسی	۲۰	۱	۲۰
۲	زبان عربی	۲۰	۲۱	۴۰
۳	فرهنگ و معارف اسلامی	۲۰	۴۱	۶۰
۴	زبان انگلیسی	۲۰	۶۱	۸۰
۵	ریاضی	۱۵	۸۱	۹۵
۶	اقتصاد	۱۰	۹۶	۱۰۵
۷	تاریخ و جغرافیا	۲۰	۱۰۶	۱۲۵
۸	علوم اجتماعی	۱۵	۱۲۶	۱۴۰
۹	فلسفه و منطق	۲۰	۱۴۱	۱۶۰
۱۰	روان‌شناسی	۱۵	۱۶۱	۱۷۵

این آزمون نمره منفی دارد.

معاونت تربیت و آموزش دانشگاه

مدیریت آزمون و سنجش

سال ۱۴۰۲

۱- کدام بیت فاقد «غلط املائی» است؟

- (۱) چون برترین مقام ملک دون غدر ماست
 (۲) سیم دغل خجالت و بدنامی آورد
 (۳) برخیز تا به عهد امانت وفا کنیم
 (۴) دارالفنا کرای مرمت نمی‌کند
- چندین به دست دیو زبونی چرا کنیم
 خیز ای حکیم تا طلب کیمیا کنیم
 تقصیرهای رفته به خدمت غزا کنیم
 بشتاب تا امارت دارالبقا کنیم

۲- آرایه‌های بیت زیر، کدامند؟

- «قمری که دوست داری همه روز دل بر آن نه
 (۱) تشبیه، جناس ناهمسان، مراعات نظیر، پارادوکس
 (۲) تشبیه، کنایه، جناس ناهمسان، تضاد
 (۳) تشبیه، کنایه، جناس ناهمسان، تضاد
 (۴) تشبیه، کنایه، جناس همسان، تضاد»

۳- در کدام بیت شاعر «رهایی جستن از حیات دنیوی» را توصیه می‌کند؟

- (۱) زمانه هر چه دادت باز بستاند
 (۲) به روز نیک کسان گفت تا تو غم نخوری
 (۳) چه مانی بهر مرداری چو زاغان اندر این پستی
 (۴) آخر به وصل شمع چو پروانه می‌رسد
- تو ای نادان تن من این ندانستی
 بسا کسا که به روز تو آرزومند است
 قفس بشکن چو طاووسان یکی برپر بر این بالا
 هر دیده را که روشنی دل برابر است

۴- همه ابیات با بیت زیر قرابت مفهومی دارد؛ به جز:

- «قطره باران که در افتد به خاک
 (۱) بزرگی به ناموس و گفتار نیست
 (۲) گمان کی برد مردم هوشمند
 (۳) تواضع سر رفعت افزادت
 (۴) طریقت جز این نیست درویش را»
- زو بدمد بس گهر تابناک
 بلندی به دعوی و پندار نیست
 که در سرگرانی است قدر بلند
 تکبر به خاک اندر اندازدت
 که افکنده دارد تن خویش را

۵- پدید آورنده هر یک از آثار زیر به ترتیب، چه کسی است؟

«آن سوی مه - امثال و حکم - نگارستان»

- (۱) حسین حداد - ملک‌الشعراى بهار - سعدی
 (۲) حسین حداد - جلال همایی - عبدالرحمن جامی
 (۳) معصومه نجفی - ملک‌الشعراى بهار - عطاملک جوینی
 (۴) داریوش عابدی - علی اکبر دهخدا - معین‌الدین جوینی

۶- کدام بیت با بیت زیر، قرابت مفهومی دارد؟

- «چو عاشق می‌شدم گفتم که بردم گوهر مقصود
 (۱) ماجرای من و معشوق مرا پایان نیست
 (۲) حافظ از سرپنجه عشق نگار
 (۳) به درد عشق بساز و خموش کن حافظ
 (۴) تحصیل عشق و رندی آسان نمود اول»
- ندانستم که این دریا چه موج خونفشان دارد
 هر چه آغاز ندارد نپذیرد انجام
 همچو مور افتاده شد در پای پیل
 رموز عشق مکن فاش پیش اهل عقول
 آخر بسوخت جانم در کسب این فضایل

۷- نقش واژه‌های مشخص شده در مصراع زیر، به ترتیب کدام است؟

«اگر پیل زوری و گر شیر چنگ به نزدیک من صلح بهتر که جنگ»

- (۱) مسند - نهاد - متمم
 (۲) نهاد - مفعول - نهاد
 (۳) نهاد - مسند - مفعول
 (۴) مسند - مسند - متمم

۸- در همه ابیات «تشبیه» وجود دارد؛ به جز:

- (۱) مرا تا قیامت نگیرد به دوست
 (۲) چو دیده به دیدار کردی دلیر
 (۳) به بالا صنوبر به دیدن چو حور
 (۴) مرا همچنین چهره گلفام بود»
- چو بیند که در عز من ذل اوست
 نگردي چو مستسقى از دجله سير
 چو خورشيدش از چهره مى‌تافت نور
 بلورينم از خوبى اندام بود

۹- کدام واژه‌ها «همگی» دو تلفظی‌اند؟

- (۱) استوار - مستمند - یادگار
 (۲) جاودان - مهربان - راستگو
 (۳) روزگار - روان - بردبار
 (۴) شادمان - سیرت - پرهیزگار

۱۰- مترجم هر یک از آثار «عید پاک - مائده‌های زمینی»، به ترتیب، چه کسی است؟

- (۱) محسن سلیمانی - سارا طهرانیان
 (۲) سارا طهرانیان - مهستی بحرینی
 (۳) محسن سلیمانی - مهستی بحرینی
 (۴) مهستی بحرینی - سارا طهرانیان

۱۱- در همه ابیات جهش ضمیر به چشم می خورد؛ به جز:

- (۱) چو بر دشمنی با شدت دسترس
(۲) عدو زنده سرگشته پیرامنت
(۳) کنونت به مهر آدمم پیشباز
(۴) دلیر آمدی سعدیا در سخن
- مرنجانش کاو را همین غصه بس
به از خون او کشته در گردنت
نمی دانیم از بد اندیش باز؟
چو تیغت به دست است فتحی بکن

۱۲- معنی «نمط، تکیده، در حال، برین» به ترتیب، کدام است؟

- (۱) نوع، ضعیف و ناتوان، فوراً، زیرین
(۲) روش، لاغر و باریک اندام، بی درنگ، برتر
(۳) ریشه، زشت و ناموزون، وفور، بالابین
(۴) ساخت، بهم ریخته شده، فراوانی، بالابین

۱۳- معنی چند واژه «درست» است؟

(حشر: برزخ) (مطلق: بی شرط و قید) (کلون: درب چوبی) (صافی: بی غش) (گرازان: خرامان) (موالات: همراه) (نوند: اسب)
(خوالگیر: آرایشگر) (فایق: درخور)

(۱) چهار (۲) پنج (۳) شش (۴) هفت

۱۴- کدام عبارت فاقد «سجع» است؟

- (۱) یکی از متعبدان در بیشه زندگانی کردی و برگ درختان خوردی.
(۲) باران رحمت بی حسابش همه را رسیده و خوان نعمتش همه جا کشیده.
(۳) امعان نظر در ترتیب کتاب و تهذیب ابواب ایجاز سخن مصلحت دید.
(۴) هر که دست از جان بشوید هر چه در دل دارد بگوید.

۱۵- در بیت زیر، مفهوم کنایی «تهی چشم» کدام است؟

- (۱) قانع و خرسند (۲) ناپیدا بودن
(۳) نادان و احمق (۴) حریص و بخیل
«با تهی چشمان چه سازد نعمت روی زمین
خاک نتوانست کردن سیر چشم دام را»

۱۶- کدام آثار به ترتیب از «جلال آل احمد، عطار نیشابوری، موسوی گرمارودی» است؟

- (۱) ادبیات داستانی - مناجات نامه - صور خیال در شعر فارسی
(۲) داستان و نقد داستان - قابوس نامه - صور خیال در شعر فارسی
(۳) ارزیابی شتاب زده - الهی نامه - پیوند زیتون بر شاخه ترنج
(۴) شهری در آسمان - مناجات نامه - پیوند زیتون بر شاخه ترنج

۱۷- نوع نثر کدام عبارت متفاوت است؟

- (۱) دیررسیدن، بهتر از هرگز نرسیدن است.
(۲) مسافران گرامی! مراقب اشیای قیمتی خود باشید.
(۳) بازگشت قهرمانانه و الیبالیست های عزیز را گرامی می داریم.
(۴) داوطلبان محترماً! لطفاً برگه های امتحانی را بردارید.

۱۸- ابیات زیر در چه قالبی سروده شده است و از چه کتابی نقل شده است و مفهوم آن کدام است؟

- «سخن را سر است ای خردمند و بن
خداوند تدبیر و فرهنگ و هوش
(۱) قطعه - بوستان سعدی - آداب صحبت
(۲) مثنوی - شاهنامه فردوسی - پرورده گویی
(۳) مثنوی - بوستان سعدی - آداب صحبت
(۴) مثنوی - گلستان سعدی - فواید خموشی
میاور سخن در میان سخن
نگوید سخن تا نبیند خموش»

۱۹- اصلی ترین ویژگی نوشته های داستانی، کدام است؟

- (۱) فضا سازی (۲) ماجرای داستان (۳) زاویه دید (۴) شخصیت پردازی

۲۰- «شیرینی، زیبایی، بیماری، اجازه» به ترتیب، معانی کدام واژه هاست؟

- (۱) لطیفه، بلاغت، علت، فرصت
(۲) مسرت، فصاحت، عارضه، رخصت
(۳) حلاوت، صباحت، عارضه، بار
(۴) نفز، همایون، علت، رخصت

زبان عربی

■ ■ عین الأصح و الأدق فی الجواب للترجمة من أو إلى العربية (۲۱-۳۱)

۲۱- «أسرة هذا الصحفى ما كانت استطاعت أن تُرسله إلى مدينة أخرى لتكميل دراسته!»:

- (۱) این روزنامه نگاری بود که خانواده اش نتوانسته بودند که او را برای ادامه تحصیلش به شهر دیگری بفرستند
(۲) این نویسنده خانواده اش نتوانستند او را به شهر دیگر برای ادامه تحصیلش بفرستند
(۳) خانواده این نویسنده قادر نبود که او را به شهر دیگر برای تکمیل تحصیلش بفرستند
(۴) خانواده این روزنامه نگار نتوانسته بود او را به شهر دیگری برای تکمیل تحصیلش بفرستند

۲۲- «إن الإيمان الحقيقي هو أن يُحب الإنسان للآخرين ما يُحبه لنفسه!»:

- (۱) ایمان واقعی یعنی انسان آنچه را برای دیگران دوست دارد برای خود نیز دوست بدارد
(۲) ایمان حقیقی آنست که انسان برای دیگران دوست بدارد آنچه را برای خود دوست می دارد

(۳) حقیقتاً ایمان آنست که انسان برای دیگری را دوست بدارد که برای خود دوست دارد

۲۳- **عَيْنِ الْخَطَا:** ﴿ لَا يَأْسُ مِنْ رَوْحِ اللَّهِ إِلَّا الْقَوْمُ الْكَافِرُونَ ۙ ﴾

- (۱) مأیوس نمی‌شوند از رحمت الله مگر قوم کافرا
(۲) نا امید نمی‌گردند از روح خدائی مگر قوم کافران!
(۳) فقط قوم کافر از رحمت خدا مأیوس می‌شوند
(۴) بجز قوم کافر کسی از رحمت خداوند ناامید نمی‌گردد!

۲۴- **عَيْنِ الْخَطَا:**

- (۱) وصل فریق مدرستنا الفائز إلى المرحلة النهائية: تیم برنده مدرسه ما به مرحله نهائی رسید!
(۲) تدرس بنت الأسرة الكبيرة في هذه المدرسة: دختر بزرگ خانواده در این مدرسه درس می‌خواند!
(۳) إن عباد الله الصالحين يدعونه ليستجيبهم: بندگان صالح خدا او را می‌خوانند تا آنها را اجابت کند!
(۴) الأنبياء حاربوا المشركين و جيوشهم العظيمة دائماً: پیامبران همواره با مشرکان بوسیله سپاهیان خود که با عظمت هستند جنگیده‌اند!
۲۵- « کسی که مردم از زبان او بهراسند، از دوزخیان است! »:

- (۱) الذي يخاف الناس من لسانه، إنه من جهنم!
(۲) من له خوف الناس من اللسان، فهو أهل النار!
(۳) الذي خوف له من الناس و اللسان، إنه أهل جهنم!
(۴) من خاف الناس من لسانه، فهو من أهل النار!

۲۶- **عَيْنِ الْخَطَا فِي ضَبْطِ حَرَكَاتِ الْكَلِمَاتِ:**

- (۱) سَقُوطُ الْفَرَاخِ مَشْهُدٌ مُرْغَبٌ جِدًّا، وَ لَكِنْ لَا فِرَازَ مِنْهُ!
(۲) هُنَاكَ طَائِرٌ يَبْنِي غُشَّةً فَوْقَ جِبَالٍ مُرْتَفِعَةٍ!
(۳) تَكَلَّمُوا تُعْرَفُوا فَإِنَّ الْمَرْءَ مَخْبُوءٌ تَحْتَ لِسَانِهِ!
(۴) تَعِيشُ الْأَسْمَاكُ فِي النَّهْرِ وَ لَهَا أَنْوَاعٌ مُخْتَلِفَةٌ!

۲۷- **عَيْنِ الصَّحِيحِ:**

- (۱) على الإنسان أن يقول الحقَّ و إن كان مرأً: هر انسانی حق را می‌گوید هر چند تلخ باشد!
(۲) كنت أفتش عن صديق قد فقدته منذ مدة طويلة: دنبال دوستی می‌گردم که از دیر زمانی گم شده بود!
(۳) طوبى لمن يحب الناس لأنه يجذب قلوبهم إلى نفسه: خوشا به حال کسی که مردم او را دوست دارند زیرا او قلبهای آنان را بسوی خود جذب می‌کند!
(۴) قرر التلميذ أن يفعل ما قصد مع التأخير: تصمیم دانش‌آموز این بود که آنچه را قصد نموده با تأخیر انجامش دهد!

۲۸- (سجد الملائكة كلهم أجمعون إلا إبليس استكبر و كان من الكافرين):

- (۱) ملائکه همگی مجموعاً سجده کردند مگر ابلیس که تکبر ورزید و از کافران بود!
(۲) ملائک همه‌شان یکسره سجده کردند الا ابلیس که استکبار می‌کرد و از کافران شده بود!
(۳) فرشتگان دسته جمعی به سجده افتادند بجز ابلیس که تکبر می‌کرد و جزء کافرین بوده است!
(۴) فرشته‌ها همگی‌شان جمعاً به سجده رفتند بجز ابلیس که متکبر بود و از جمله کافرین بوده است!

۲۹- « مرا در درسهایم و انجام وظایف کمک کن! »:

- (۱) أعان لي في التروس و أداء واجباتي!
(۲) ساعدني في التروس و أداء واجباتي!
(۳) أعتني في دروسي و أداء الواجبات!
(۴) تُساعدني في التروس و أداء الواجبات!

۳۰- **عَيْنِ الْخَطَا فِي ضَبْطِ حَرَكَاتِ الْكَلِمَاتِ:**

- (۱) إنَّ التَّحْدِيدَ فِي إِخْتِيَارِ الْكُتُبِ كَالْتَّحْدِيدِ فِي إِخْتِيَارِ الطَّعَامِ!
(۲) الْفُطُورُ مِنَ السَّابِعِ وَ النِّصْفُ حَتَّى التَّاسِعِ إِلَّا رِبْعًا!
(۳) كُنْ صَادِقًا مَعَ نَفْسِكَ وَ مَعَ الْآخِرِينَ فِي الْخِيَا!
(۴) الْفَيْمُ يُخَارُ مُتْرَاكِمٌ فِي السَّمَاءِ يَنْزِلُ مِنْهُ الْمَطْرُ!

۳۱- « ملیح کسی است که حرکاتی زیبا و سخنی زیبا دارد! »:

- (۱) هو الذي حرکاته جميلة و كلامه جميل!
(۲) من تكون حرکاته جميلة و کلماته جميلة!
(۳) هو الذي له حرکات جميلة و کلام جميل!
(۴) من کانت له حرکات جميلة و کلمات جميلة!

■ ■ **عَيْنِ الصَّحِيحِ فِي الْإِعْرَابِ وَ التَّحْلِيلِ الصَّرْفِيِّ (۳۲-۳۳)**

۳۲- « اکتشفوا! »:

- (۱) ماضٍ - مزید ثلاثی (من باب افتعال ، و حروفه الأصلية: ک ت ف) / فعل و مفعوله « نوعاً »
(۲) فعل ماضٍ - للغائبین - مزید ثلاثی / فعل و مع فاعله جملة فعلية و خبر للمبتدأ « العلماء »
(۳) ماضٍ - مزید ثلاثی (من باب افتعال) / مع فاعله جملة اسمية، و مفعوله « نوعاً »
(۴) للغائبین - مزید ثلاثی (من باب إفعال) / فعل و مع فاعله جملة فعلية و خبر

- (۱) فعل مضارع - للفتحة - مزيد ثلاثي / فعل ومع فاعله: جملة فعلية
 (۲) مزيد ثلاثي (حروفه الأصلية: ت ل ع) / فعل ومع فاعله: جملة فعلية
 (۳) للفتحة - مزيد ثلاثي (من باب إفعال) - معلوم (= مبني للمعلوم) / فعل، و الجملة فعلية
 (۴) مضارع - مزيد ثلاثي (من باب إفعال) - مجهول (= مبني للمجهول) / فعل، و الجملة فعلية

■ ■ عین المناسب للجواب عن الأسئلة التالية (۳۷-۳۴)

- ۳۴ - عین أسلوب الاستثناء مختلفاً عن الباقي:
 (۱) لا تهتم الدول بجذب السياح إلى بلادها إلا بعضها
 (۲) لم يسرع الطلاب إلى صالة الامتحان إلا اثنين منهم
 (۳) لا يعرف الناس أهمية الاستفادة من الوقت إلا العلماء منهم
 (۴) لا يبني عشاً فوق الجبل المرتفع بعيداً عن المفترسين إلا العقاب
- ۳۵ - عین الواو حاليّة:
 (۱) كان لهذا الطالب سلوك سيئ و لا يشعر بذلك
 (۲) كان الفلاح يذهب إلى المزرعة و الشمس حارة بشدة!
 (۳) أرجو الله لجميع التلاميذ التوفيق و السعادة في حياتهم
 (۴) علينا أن نتسلط على أنفسنا و على أعمالنا في المجتمع
- ۳۶ - عین اسم التفضيل:
 (۱) ما أسرع مرّ عمر الإنسان في حياته و هو لا يشعر
 (۲) ما إحتاج جدّي إلى شيء في بيته الصغير
 (۳) أحبّ اللون الأخضر في الطبيعة حولنا
 (۴) ليفتش الإنسان عن أوسط الأمور في حياته!
- ۳۷ - عین حرف « لا » يختلف عن الباقي:
 (۱) لا يأكل المريض بعض الأطعمة لأنها تضره
 (۲) إنّ الفلاح لا يفرس فسيلة الجوز في هذه الحديقة!
 (۳) لا يعاشر الإنسان العاقل من ليس له خلق حسن
 (۴) هذا التلميذ لا يطالع دروسه إلا في ليالي الامتحان!

■ ■ اقرأ النص التالي ثمّ اجب عن الأسئلة (۳۸-۴۰) بما يناسب النص:

- إنّ سمكة القرش (كوسه ماهي) سمكة كبيرة يصل طولها أحياناً إلى أحد عشر متراً، و تتميز بألوانها الزرقاء و البيضاء وغيرهما، و هيكلها غضروفي و تبتلع فريستها (طعمه) بسهولة على الرغم من أنّ لها فكين قويتين و أسناناً قاطعة، و تمتاز بعيونها الحساسة جداً لاختلاف درجات الضوء، كما أنّ لها حاسة شمّ قوية، و العلماء اكتشفوا نوعاً من الزيوت المعطرة تهرب منها سمكة القرش و يستفيد الغواصون منه للتخلص من مهاجمتها!
- ۳۸ - عین الخطأ: ((إنّ سمكة القرش...))
 (۱) لها امتياز و هو قدرة تمييز درجات الضوء
 (۲) تأكل فريستها بفكيها القويتين فقط!
 (۳) تستطيع أن تجمع جسمها لأنه غضروفي!
 (۴) تشم رائحة الأشياء شماً قوياً!
- ۳۹ - عین الصحيح: ((إنّ الغواصين يستفيدون للتخلص من سمكة القرش من))
 (۱) الضوء الشديد حتى تهرب!
 (۲) عطر الزيت الذي تكرهه!
 (۳) كل شيء للتخلص من مهاجمتها!
 (۴) الأصوات العالية لإيجاد الخوف!
- ۴۰ - عین الخطأ للفراغات: ((هناك سمكة ... مع لون ... لها مواصفات ... الأسماك الأخرى))
 (۱) قوينة / أبيض / تمتاز عن
 (۲) كبيرة / أزرق / تختلف من
 (۳) عريضة / متميّز / تنقذها من
 (۴) مهاجمة / مختلف / تميّزها عن

فرهنگ و معارف اسلامی

- ۴۱ - چرا انسان از مرگ و نابودی گریزان است و این مسئله به ضرورت کدام مورد اشاره دارد؟
 (۱) خواستار همه کمالات و زیبایی هاست - آمادگی روح برای مرگ
 (۲) خواستار همه کمالات و زیبایی هاست - جهان دیگری بعد از مرگ
 (۳) گرایش به بقا و جاودانگی دارد - آمادگی روح برای مرگ
 (۴) گرایش به بقا و جاودانگی دارد - جهان دیگری بعد از مرگ
- ۴۲ - چرا خداوند شیطان را از درگاه خود راند و برای همیشه او را طرد کرد؟
 (۱) چون از خدا و یاد او غافل شد.
 (۲) چون فرمان خدا را برای سجده بر انسان اطاعت نکرد.
 (۳) زیرا انسان را وسوسه کرد و فریب داد.
 (۴) زیرا سوگند یاد کرد که فرزندان آدم را از رسیدن به بهشت باز دارد.

۴۳- از آیه شریفه «و ان علیکم لحافظین کراما کاتبین یعلمون ما تفعلون» کدام مفهوم دریافت می‌شود و مربوط به کدام عالم است؟

- (۱) فرشتگان در طول زندگی انسان‌ها، همواره مراقب آن‌ها بوده‌اند و تمامی اعمال آن‌ها را ثبت و ضبط کرده‌اند - قیامت
- (۲) فرشتگان در طول زندگی انسان‌ها، همواره مراقب آن‌ها بوده‌اند و تمامی اعمال آن‌ها را ثبت و ضبط کرده‌اند - برزخ
- (۳) پیامبران شاهدان دادگاه عدل الهی‌اند چون ظاهر و باطن اعمال انسان‌ها را در دنیا دیده‌اند و نوشته‌اند - قیامت
- (۴) پیامبران شاهدان دادگاه عدل الهی‌اند چون ظاهر و باطن اعمال انسان‌ها را در دنیا دیده‌اند و نوشته‌اند - برزخ

۴۴- کدام عبارت با بیت مقابل مفهوم یکسانی دارد؟

«این نکته رمز اگر بدانی، دانی هر چیز که در جستن آنی، آنی»

- (۱) سرای آخرت، زندگی حقیقی است.
- (۲) ارزش هر انسانی به اندازه چیزی است که دوست می‌دارد.
- (۳) قلب انسان حرم خداست، در حرم خدا غیر خدا را جا ندهید.
- (۴) برای تو ناچار هم‌نشینی خواهد بود که هرگز از تو جدا نمی‌گردد.

۴۵- امام صادق علیه‌السلام شرط پذیرفتن نماز در پیشگاه الهی را چگونه تبیین نمودند؟

- (۱) اگر کسی در پنج نوبت با بدن پاکیزه به نماز بایستد از الودگی حفظ خواهد شد.
- (۲) با رکوع و سجود عظمت خدا را در نظر داشته، در مقابل مستکبران خضوع نکند
- (۳) به هر مقدار که نمازش سبب دوری از گناه و منکر شود، قبول می‌شود.
- (۴) به هر مقدار که خداوند را به بزرگی یاد کند، غیر خدا در دل او جای نخواهد گرفت.

۴۶- از دقت در آیه شریفه «افلا یتدبرون القرآن...» کدام مورد از جنبه‌های اعجاز قرآن استفاده می‌شود؟

- (۱) ساختار زیبا و آهنگ موزون
- (۲) جامعیت و همه جاتبه بودن
- (۳) انسجام درونی در عین نزول تدریجی
- (۴) تأثیرناپذیری از عقاید دوران جاهلیت

۴۷- امام علی (ع) در خطبه قاصعه شنیدن آوای اندوهگین شیطان را در غار در چه زمانی بیان می‌کنند و علت این فریاد اندوهناک چه بوده است؟

- (۱) نزول آیه ولایت - اعلام ولایت حضرت علی علیه‌السلام
- (۲) هنگام وحی - اعلام ولایت حضرت علی علیه‌السلام
- (۳) نزول آیه ولایت - ناامیدی شیطان از پرستش خود
- (۴) هنگام وحی - ناامیدی شیطان از پرستش خود

۴۸- «زیارت جامعه کبیره» از کدام امام معصوم (ع) نقل شده است و موضوع آن چیست؟

- (۱) امام هادی علیه‌السلام - خدانشناسی
- (۲) امام صادق علیه‌السلام - خدانشناسی
- (۳) امام هادی علیه‌السلام - امام‌شناسی
- (۴) امام صادق علیه‌السلام - امام‌شناسی

۴۹- پیام کدام عبارت بر تقویت معرفت و محبت به امامان معصوم علیهم‌السلام تأکید می‌کند؟

- (۱) اطیعوا الله و اطیعوا الرسول و اولی الامر منکم
- (۲) و ما محمد الا رسول و قد خلت من قبله الرسل
- (۳) للذین احسنوا الحسنی و زیاده و لایرحق وجوه و لاذلة
- (۴) من مات و لم یعرف امام زمانه مات میتة جاهلیة

۵۰- کدام سنت حاکم بر زندگی معاندان و غرق‌شدگان در گناه است و کدام آیه شریفه حاکی از آن است؟

- (۱) ابتلاء - و من جاء بالسیئة فلا یجزی الا مثلها و هم لا یظلمون
- (۲) املاء - و من جاء بالسیئة فلا یجزی الا مثلها و هم لا یظلمون
- (۳) املاء - ولا یحسبن الذین کفروا انما نملی لهم خیرا نفهم...
- (۴) ابتلاء - ولا یحسبن الذین کفروا انما نملی لهم خیرا نفهم...

۵۱- کدام عبارت بیان‌کننده آن است که توبه آثار و نتایج خود را در زندگی توبه‌کننده نشان نداده است؟

- (۱) التائب من الذنب کمن لا ذنب له
- (۲) الذین اسرفوا علی انفسهم لا تقنطوا من رحمة الله
- (۳) من یموت بالذنوب اکثر ممتن یموت بالاجال
- (۴) المستغفر من الذنب و یفعله کالمستهزی برهه

۵۲- کدام عبارت ثمره و نتیجه آیه شریفه «و ان الدار الاخرة لهی الحیوان» را بیان می‌کند؟

- (۱) فلا خوف علیهم و لا هم یحزنون
- (۲) و ما یهلکنا الا النهر
- (۳) ما هی الا حیاتنا الدنیا نموت و نحیا
- (۴) انما یاکلون فی بطونهم نارا

۵۳- کدام آیه شریفه «بهرتری عالم دنیا را نسبت به برزخ» نشان می‌دهد؟

- (۱) فلا تظلم نفس شیئا (۲) و اشرفت الارض بنور ربها (۳) لعلی اعمل صالحا فیما ترکت (۴) ینبوا الانسان یومئذ بما قدم و اخر

۵۴- آن جایی که «میان جرم و کیفر تناسب باشد تا عدالت برقرار گردد» بیانگر کدام نوع رابطه میان عمل و جزای آن است و چه خصوصیتی دارد؟

- (۱) طبیعی - تغییرناپذیری
- (۲) طبیعی - تغییرپذیری
- (۳) قراردادی - تغییرناپذیری
- (۴) قراردادی - تغییرپذیری

۵۵- مقصود از اینکه رسول خدا (ص) برای مسلمانان اسوه است، چیست؟

۱) پیامبر اکرم (ص) همواره از اهل بیت به‌عنوان الگوهای برتر در مسیر زندگی یاد می‌کند.

۲) همواره برای بشر خوب و با ارزش بوده و با گذشت زمان به‌طور طبیعی تغییر می‌کند.

۳) هرکاری که انجام داده، درست بوده و مطابق دستور خداوند بوده است.

۴) اعمال ما عین عمل او باشد و در همان حد پیامبر اکرم (ص) عمل کنیم.

۵۶- خداوند برنامه‌ی هدایت انسان را در کدام مسیر قرار داده است؟

۱) پیامبران و وحی الهی ۲) پیامبران و عقل بشری ۳) هدایت عمومی و عقل بشری ۴) هدایت عمومی و اختیار انسان

۵۷- پیامبر گرامی (ص) بعد از نزول کدام آیه شریفه فرمودند: همانا این (علی)، برادر من، وصی من و جانشین من در میان شما خواهد بود؟

۱) و انذر عشیرتک الاقربین ۲) یا ایها الرسول بلغ ما انزل الیک من ربک

۳) یا ایها الناس من اولی الناس بالمؤمنین من انفسهم ۴) یا ایها الذین آمنوا اطیعوا الله و اطیعوا الرسول و اولی الامر منکم

۵۸- قرآن کریم می‌فرماید: ((اگر پیامبر اکرم (ص) بمیرد یا کشته شود و اگر چنین کنید))

۱) انقلبتم علی اعقابکم - و سیجزی الله شاکرین ۲) انقلبتم علی اعقابکم - فلن یضر الله شیئاً

۳) من ینقلب علی عقبیه - و سیجزی الله شاکرین ۴) من ینقلب علی عقبیه - فلن یضر الله شیئاً

۵۹- به شکرانه خلافت در زمین و استقرار دین، شایسته است مؤمنین چگونه رفتار نمایند؟

۱) لیستخلفنهم فی الارض ۲) یعبدوننی لایشرکون بی شیئاً ۳) وعدالله الذین آمنوا منکم ۴) و نجعلهم ائمةً و نجعلهم الوارثین

۶۰- «کوچک نشمردن نماز» و «توجه به بزرگی خداوند هنگام گفتن تکبیر» به ترتیب چه نتیجه‌ای را به دنبال خواهد داشت؟

۱) کمتر شدن آلودگی‌های ظاهری - بی‌توجهی به آنچه در مقابل خداوند است.

۲) کمتر شدن آلودگی‌های ظاهری - در مقابل مستکبران خضوع نخواهند کرد.

۳) دور شدن از برخی مکروهات - در مقابل مستکبران خضوع نخواهند کرد.

۴) دور شدن از برخی مکروهات - بی‌توجهی به آنچه در مقابل خداوند است.

زبان انگلیسی

PART A: Grammar & Vocabulary

Directions: Choose the word or phrase (1), (2), (3), or (4) that best completes each sentence. Then mark the answer on your answer sheet.

۶۱- These discoveries were made at a ----- early date.

۱) surprisingly ۲) morally ۳) directly ۴) immediately

۶۲- TV commercials help to demand for new products by convincing watchers that they can't live without them.

۱) conclude ۲) generate ۳) inform ۴) recognize

۶۳- I must ----- for keeping you waiting, we have been so busy this morning.

۱) convert ۲) check ۳) apologize ۴) suggest

۶۴- I didn't say I couldn't ----- the politics, just that I didn't like them, he answered.

۱) revolve ۲) apply ۳) handle ۴) carry

۶۵- Though I had lent him some money, he didn't pay me, -----?

۱) had I ۲) didn't I ۳) hadn't I ۴) did he

۶۶- The manager told her that only if she ----- the bill immediately, he ----- the police.

۱) paid / didn't call ۲) pay / won't call ۳) would pay / didn't call ۴) paid / wouldn't call

۶۷- He spent the whole evening searching the web for photos of ----- people.

۱) wise ۲) famous ۳) available ۴) natural

۶۸- To a foreigner, the system seems complex and -----.

۱) peaceful ۲) immediate ۳) confusing ۴) accidental

۶۹- She wasn't feeling fine. That's ----- she didn't go out last night.

۱) when ۲) what ۳) how ۴) why

۷۰- The boy's knee was bleeding when he arrived home. He ----- over.

۱) was fallen ۲) had fallen ۳) would fall ۴) has fallen

۷۱- A: ----- do you spell "passport"? B: I don't know.

۱) Where ۲) Who ۳) How ۴) When

۷۲- If it was natural to Helen to ask such questions it was my ----- to answer them.

۱) condition ۲) duty ۳) effect ۴) identity

PART B: Cloze Test

Directions: Read the following passage and decide which choice (1), (2), (3), or (4) best fits each space. Then mark the correct choice on your answer sheet.

Cancer is not a new illness. It has been around for thousands and thousands of years.

Plants can get cancer. Dinosaurs probably had it.

People often think of 'cancer' as one (73) _____ with one cause, like flu. This is not quite right. Cancer is any illness that results if the body's cells grow out of control. There are lots of different kinds of cancer. DNA damage is the cause of most cancers. Things that can damage DNA (74) _____ chemicals in cigarette smoke, and ultraviolet (UV) light. People (75) _____ have an unhealthy diet are more likely to develop cancer.

It took a long time for doctors to start treating cancer, (76) _____ treatment has developed quickly in the last fifty years. In 1953 Francis Crick and James Watson worked out the structure of DNA. Since then scientists have begun to study and understand the causes of cancer, and to invent new treatments. At the moment scientists are making new discoveries about cancer nearly every week.

- | | | | |
|----------------|------------|-------------|------------|
| 73-1) disease | 2) virus | 3) epidemic | 4) vaccine |
| 74-1) complete | 2) contain | 3) include | 4) spread |
| 75-1) when | 2) who | 3) where | 4) why |
| 76-1) so | 2) then | 3) or | 4) but |

PART C: Reading Comprehension

Directions: Read the following two passages and answer the questions by choosing the best choice (1), (2), (3), or (4). Then mark the correct choice on your answer sheet.

Rainbows are often seen when the sun comes out after or during a rainstorm. Rainbows are caused when sunlight shines through drops of water in the sky at specific angles. When white sunlight enters a raindrop, it exits the raindrop a different color. When light exits lots of different raindrops at different angles, it produces the red, orange, yellow, green, blue, indigo, and violet that you see in a rainbow. Together, these colors are known as the spectrum. These colors can sometimes be seen in waterfalls and fountains as well. Did you know that there are double rainbows? In a double rainbow, light reflects twice inside water droplets and forms two arcs. In most double rainbows, the colors of the top arc are opposite from those in the bottom arc. In other words, the order of colors starts with violet on top and ends with red on bottom. In addition, rainbows sometimes appear as white arcs at night. These rainbows are called moon bows and are so rare that very few people will ever see one. Moonbows are caused by moonlight (rather than sunlight) shining through drops of water.

77-The good title for this passage is _____.

- | | |
|------------------------------|--|
| 1) Moonbows at Night | 2) The History of Rainbows |
| 3) The Basics About Rainbows | 4) Normal Rainbows and Double Rainbows |

78-Rainbows are produced when _____.

- | | |
|--|---|
| 1) light exist many raindrops at not the same angles | 2) the sun is the main cause of a rainstorm |
| 3) the sun comes out after a storm | 4) the spectrum causes a rainstorm |

79-Which of the following, according to the passage, is NOT true?

- 1) Spectrum colors sometimes appear in fountains and waterfalls.
- 2) Double rainbows are two rainbows that are exactly the same.
- 3) Rainbows are usually seen after or during a storm.
- 4) Moonlight is the cause of producing moon bows.

80-What color is a moonbow?

- | | | | |
|----------------------------|-----------|----------|----------|
| 1) the passage doesn't say | 2) yellow | 3) green | 4) white |
|----------------------------|-----------|----------|----------|

۸۱- کدام یک از گزاره‌های زیر همواره درست است؟

$p \Leftrightarrow \sim p$ (۴) $p \Rightarrow \sim p$ (۳) $p \wedge \sim p$ (۲) $p \vee \sim p$ (۱)

۸۲- نقیض گزاره‌ای $p \vee q \Rightarrow r$ ، کدام است؟

$\sim r \Rightarrow (\sim p \wedge \sim q)$ (۲) $\sim r \Rightarrow (\sim p \vee \sim q)$ (۱)
 $(\sim p \vee \sim q) \Rightarrow \sim r$ (۴) $(\sim p \wedge \sim q) \Rightarrow \sim r$ (۳)

۸۳- مجموع مکعب عدد ۹ و عدد ۱۲۵ بر کدام عدد اول بخش پذیر است؟

۶۱ (۴) ۵۹ (۳) ۱۳ (۲) ۳ (۱)

۸۴- f تابع همانی و g تابع ثابت است. اگر $f(x+1) + g(3) = x + 3$ ، باشد کدام گزینه درست است؟

$g(x) = 2$ (۴) $g(x) = 3$ (۳) $f(x+1) = x$ (۲) $f(2) + g(3) = 5$ (۱)

۸۵- یک سکه را پرتاب می‌کنیم. اگر رو آمد ۲ تاس و اگر پشت آمد ۳ تاس را پرتاب می‌کنیم، تعداد حالات ممکن کدام است؟

۴۳۲ (۴) ۲۸۸ (۳) ۲۵۲ (۲) ۲۱۶ (۱)

۸۶- اضلاع یک مثلث قائم‌الزاویه تشکیل تصاعد حسابی می‌دهند، اگر محیط این مثلث ۲۴ باشد، مساحت آن کدام است؟

۲۸ (۴) ۲۴ (۳) ۱۶ (۲) ۱۲ (۱)

۸۷- در یک دنباله هندسی صعودی به صورت $۴, a, ۹, b, \dots$ مجموع پنج جمله اول کدام است؟

$\frac{۲۴۳}{۸}$ (۴) $\frac{۲۴۳}{۴}$ (۳) $\frac{۲۱۱}{۴}$ (۲) $\frac{۲۱۱}{۸}$ (۱)

۸۸- اگر $a^2 = 5$ و $b = -2$ باشد، حاصل $(a+b)^3 - (a-b)^3$ کدام است؟

۱۰۸ (۴) ۷۶ (۳) -۷۶ (۲) -۱۰۸ (۱)

۸۹- نقطه $(2, 1)$ رأس سهمی $y = x^2 + ax - b$ می‌باشد. حاصل $b - a$ ، کدام است؟

۹ (۴) -۹ (۳) ۱ (۲) -۱ (۱)

۹۰- برای تابع خطی $f(x)$ داریم $f(x) + 2f(-x) = 3x - 2$ ، شیب تابع کدام است؟

$\frac{۳}{۲}$ (۴) $-\frac{۲}{۳}$ (۳) $\frac{۲}{۳}$ (۲) $-\frac{۳}{۲}$ (۱)

۹۱- تابع $f: \{-1, 1, 2\} \rightarrow B$ مفروض است. مجموعه B کدام است؟

$\{0, 2\}$ (۴) $\{0, 3\}$ (۳) $\{1, 2, 3\}$ (۲) $\{0, 2, 3\}$ (۱)

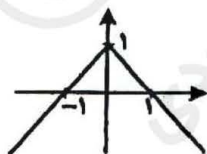
۹۲- به ازای کدام مقدار n معادله $nP(n+1, 2) - (2n-2)C(n, 2) = 20(n^2+1)$ برقرار است؟

۶ (۴) ۵ (۳) ۴ (۲) ۳ (۱)

۹۳- حاصل $\frac{1}{m^{\frac{1}{2}}} - \frac{1}{m^{\frac{1}{2}}}$ کدام است؟

m^6 (۴) m^4 (۳) m^2 (۲) ۱ (۱)

۹۴- شکل زیر نمودار کدام تابع است؟



$f(x) = 1 - |x|$ (۱)

$f(x) = |x| - 1$ (۲)

$f(x) = |x - 1|$ (۳)

$f(x) = -|x - 1|$ (۴)

۹۵- تابع $f: A \rightarrow B$ مفروض است. اگر اعضای A ، ۲۰ عدد طبیعی باشند و B زیر مجموعه اعداد صحیح نامثبت باشد، آن‌گاه کدام

گزینه درست است؟

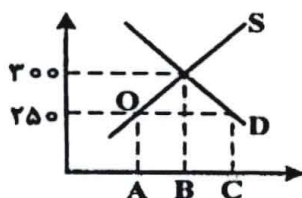
(۱) مجموعه B نامتناهی است.

(۲) صفر عضو مجموعه B است.

(۳) معادله $f(x) - x = 0$ ریشه ندارد.

(۴) تعداد اعضای مجموعه B ، ۲۰ می‌باشد.

۹۶- باتوجه به نمودار زیر، که مربوط به عرضه و تقاضای نوعی کالا است، در قیمت ۲۵۰ ریال کمبود عرضه کدام است؟



- (۱) A-C
(۲) B-C
(۳) A-B
(۴) O-A

۹۷- در رابطه با محورهای عمده فعالیت‌های دولت در عرضه اقتصاد کدام مورد نادرست است؟

- (۱) وضع قوانین
(۲) سیاست‌گذاری

(۳) عرضه کالاها و خدمات
(۴) لغو مالکیت واحدهای صنعتی و تولیدی و وابسته کردن این مؤسسات به «دولت»

۹۸- معمولاً با در نظر گرفتن شاخص‌های: «.....» و «.....» می‌توان تصویری از وسعت اندازه فقر در کشور به دست آورد. در هر سطحی از «.....» هر چه «.....» در کشوری نسبت به کشور دیگر ناعادلاته‌تر باشد. نرخ «فقر» آن کشور بیشتر است.

(۱) درآمد ملی - میزان نابرابری در توزیع درآمد - درآمد سرانه - توزیع درآمد و ثروت

(۲) درآمد ملی - میزان مالیات‌های مستقیم - تولید ناخالص ملی - توزیع درآمد

(۳) درآمد سرانه - میزان مالیات‌های غیرمستقیم - تولید خالص داخلی - توزیع دارایی و ثروت

(۴) درآمد سرانه - میزان نابرابری در توزیع درآمد - درآمد سرانه - توزیع درآمد

۹۹- دولت، شهرداری‌ها و شرکت‌های دولتی و خصوصی به منظور تأمین اعتبار طرح‌های توسعه‌ای و عمرانی در کشور «.....» منتشر می‌کنند. تهیه دستورالعمل اجرایی و مقررات ناظر بر انتشار آن در ایران برعهده «.....» است گاهی این اوراق مانند «.....» در بازار «.....» خرید و فروش می‌شود.

(۱) اوراق قرضه - شورايعالی پول و اعتبار - سهام شرکت‌های خاص - بورس

(۲) اسناد خزانه - بانک مرکزی - سهام مؤسس - بازارهای رقابتی و انحصاری

(۳) اوراق مشارکت - بانک مرکزی - سهام - بورس «بازار سرمایه»

(۴) اوراق سهام - شورايعالی اوراق بهادار - سهام - بازارهای رقابتی و انحصاری

۱۰۰- این مطلب، بیانگر چه نوع مالیاتی است؟ «پرداخت‌کننده آن معمولاً نمی‌داند که چه میزان از قیمت کالایی که آن را خریداری کرده «مالیات» است. در واقع از میزان مالیات پرداختی مطلع نیست و حتی ممکن است اطلاع نداشته باشد که مالیات می‌پردازد.»

(۱) تصاعدی طبقه‌ای - مالیات بر فروش - مالیات بر دارایی و ثروت، عوارض

(۲) تصاعد کلی - مالیات بر دارایی و ثروت - حقوق و عوارض گمرکی و مالیات بر فروش

(۳) غیرضمنی - مالیات بر نقل و انتقال دارایی - مالیات بر دارایی و ثروت و مالیات بر درآمد

(۴) غیرمستقیم - عوارض، مالیات بر فروش - حقوق و عوارض گمرکی

۱۰۱- کدام گزینه در بردارنده پاسخ درست و کامل دو سؤال زیر است؟

الف) کالایی که برای تأمین نیازهای اولیه مصرف‌کنندگان تولید می‌شود چه نام دارد؟

ب) برای جلوگیری از اشتباه در محاسبه تولید کل جامعه را برای محاسبه به‌کار می‌گیرند و سپس پاسخ را با هم مقایسه می‌کنند.

(۱) الف) کالاهای واسطه‌ای ب) هر سه روش
(۲) الف) کالاهای ضروری ب) حداقل دو روش

(۳) الف) کالاهای تکمیلی ب) دو روش: هزینه‌ای و درآمدی
(۴) الف) کالاهای نیم‌ساخته ب) روش ارزش افزوده و روش تولید

۱۰۲- این مطلب مربوط به کدام‌یک از مؤلفه‌های اقتصاد مقاومتی است؟

«سرمایه‌گذاری خارجی در صورتی می‌تواند به پیشرفت کمک کند که عوامل داخلی تولید را تقویت کند، در غیر این صورت سرمایه‌گذاران خارجی در زمان بحران ممکن است تصمیم به خارج کردن سرمایه بگیرند و اگر رشد اقتصادی منبع داخلی نداشته باشد با خروج منابع خارجی متوقف خواهد شد.»

(۱) درونزایی
(۲) برونگرایی و گسترش ارتباطات

(۳) مقاوم‌سازی در برابر فشارها و تهدیدات
(۴) کاهش اتکای بودجه و تراز تجاری به درآمدهای نفتی

۱۰۳- میزان تولید کل کشوری در سه سال متوالی به ترتیب: ۳۵۰۰ و ۴۷۵۰ و ۷۲۴۰ هزار میلیارد ریال برآورده شده است. با انتخاب سال اول به‌عنوان سال پایه مقدار تولید کل در سه سال مورد نظر برحسب قیمت‌های سال اول سال پایه به: ۳۵۰۰،

۴۳۶۰ و ۶۸۲۰ تغییر یافته است، براساس این محاسبات به ترتیب از راست به چپ:

الف) افزایش مقدار تولید در سال: دوم و سوم کدام است؟

ب) افزایش قیمت‌ها در سال: دوم و سوم، چیست؟

ج) کدام اعداد مربوط به پدیده تورم در سال دوم و سوم در این جامعه است؟

(۱ الف) ۸۶۰-۳۳۲۰ ب) ۴۲۰-۳۹۰ ج) ۴۲۰-۳۹۰ د) ۴۲۰-۳۹۰

(۲ الف) ۸۶۰-۳۳۲۰ ب) ۴۲۰-۳۹۰ ج) ۴۲۰-۳۹۰ د) ۴۲۰-۳۹۰

۱۰۴- کدام مورد مربوط به نقش دولت در اقتصاد امروز جامعه است؟

(۱) جمع‌آوری مالیات برای تأمین هزینه‌های مربوط به فعالیت‌های اجتماعی و دفاعی

(۲) حفظ نظم و امنیت و مدافع ملتها در مقابل دشمنان داخلی و خارجی

(۳) پرداخت حقوق کارکنان کشوری و لشکری و سایر هزینه‌های جاری دولت، به‌علاوه اعمال اقدامات خاص در مواقع قحطی و گرانی

(۴) مقابله با تورم حفظ ثبات اقتصادی هدایت جامعه در مسیر رشد و توسعه اقتصادی و ایجاد اشتغال کامل

۱۰۵- قیمت تمام شده یک دستگاه پرس ۸۰۰۰/۰۰۰ ریال است اگر استهلاک سالیانه این دستگاه سرمایه‌ای، ۴۰۰/۰۰۰

باشد عمر مفید آن چند سال است؟

(۱) ۴۰ (۲) ۳۰ (۳) ۱۰ (۴) ۲۰

تاریخ و جغرافیا

۱۰۶- کدام فرد در دوران ضعف سامانیان، سپهسالار این دولت در خراسان بود؟

(۱) محمود غزنوی (۲) سبکتگین (۳) الپتگین (۴) مسعود غزنوی

۱۰۷- دوران مسلمان شدن مغولان در ایران، از دوره کدام پادشاه آن شروع گردید؟

(۱) غازان خان (۲) تگودار (۳) ابوسعید (۴) الجایتو

۱۰۸- در نخستین ماه‌های اول، جنگ تحمیلی، در عملیاتی موسوم به مروارید، کدام‌یک از مواضع نظامی صدام در عراق نابود گردید؟

(۱) برخی تأسیسات نفتی عراق (۲) اسکله‌های آن (۳) بندر فاو (۴) تأسیسات بندر بصره

۱۰۹- نخستین مسجد چهار ایوانی مربوط به دوره سلجوقیان، در کدام شهر به یادگار مانده است؟

(۱) شهر ری (۲) اصفهان (۳) نیشابور (۴) یزد

۱۱۰- در سده‌های نخستین قرون وسطا، پاپ با شاهان و اشراف اروپایی غربی به کدام اقدام دست زد؟

(۱) پاپ برای رسالت خود به‌عنوان معلم دین و اخلاق تشکیلات پیچیده‌ای ایجاد کرد.

(۲) پاپ به همراه مقام‌های کلیسا هدایت جریان فکر و فرهنگ را به دست گرفت.

(۳) با حمایت پادشاهان و اشراف، برای جلوگیری از اندیشه مخالفان خود از تفتیش عقاید استفاده می‌کرد.

(۴) تلاش سیاسی و نظامی آنان، امپراتوری بیزانس را برای تسلط بر کلیسای رم ناکام گذاشت.

۱۱۱- پیامبر (ص) پس از فتح مکه، هنگامی که کفار قریش سر تسلیم فرود آوردند، آن حضرت در مورد آنان، کدام روش را در پیش گرفت؟

(۱) کعبه را از بت‌های مشرکان پاکسازی کرد. (۲) معلمانی را برای تعلیم احکام اسلام به کفار قریش انتخاب کرد.

(۳) با حضور بسیاری از آنان مراسم حج برگزار کرد. (۴) از گناه و ظلم و ستم آنان به خود و مسلمانان چشم‌پوشی کرد.

۱۱۲- شام آخر و لبخند ژوکوند مشهورترین اثر نقاشی کدام هنرمند ایتالیایی است؟

(۱) رافائل (۲) میکل آنژ (۳) دل‌سارتو (۴) لئوناردو داوینچی

۱۱۳- کدام‌یک، از وقایع مهم دوران پادشاهی مهرداد دوم، اشکانی است؟

(۱) برای حفظ قلمرو خود در مواردی با روم قرارداد صلح بست. (۲) کراسوس سردار مشهور روم به ایران هجوم آورد.

(۳) با آمدن سفیرانی از چین، روابط تجاری دو کشور توسعه یافت. (۴) با شکست دادن سپاه روم آنان را مجبور به پرداخت غرامت کرد.

۱۱۴- مهم‌ترین نقش باستان‌شناسی، علاوه بر کاوش‌های باستان‌شناختی کدام است؟

(۱) تاریخ‌گذاری سن آثار باستانی (۲) مقایسه آثار و بناهای باستانی سرزمینها و تمدن‌های گوناگون

(۳) شناسایی مکان‌های باستانی (۴) مرمت و نگهداری میراث گرانبهای کشور

۱۱۵- در نخستین ماه‌های اول، جنگ تحمیلی، در عملیاتی موسوم به مروارید، کدام‌یک از مواضع نظامی صدام در عراق نابود گردید؟

(۱) برخی تأسیسات نفتی عراق (۲) اسکله‌های آن (۳) بندر فاو (۴) تأسیسات بندر بصره

۱۱۶- کدام‌یک از موارد زیر را می‌توان از نشانه‌های وقوع زلزله به‌شمار آورد؟

(۱) از طریق دستگاه‌های دقیق، تغییراتی در فاصله بین شکستگی‌های پوسته زمین مشاهده شود.

(۲) در اثر فشار بر لایه‌های پوسته زمین، سطح آب زیرزمینی صرفاً بالا برود.

(۳) ترکیب شیمیایی آب چشمه‌ها، چاه‌ها و قنات‌ها تغییر پیدا نکند.

(۴) لرزش‌های کوچک زمین در راستای گسل‌های کوچک افزایش پیدا کند.

- ۱۱۷ - عدم مورد را می توان از نتایج ناموفق بودن «اصلاحات ارضی» در ایران دانست؟
- (۱) توجه به صنایع مونتاز و عدم حمایت دولت از دهقانان
(۲) عدم توجه به صنایع مونتاز و واردات کالا از کشورهای خارجی
(۳) واردات کالا از کشورهای خارجی و افزایش مالکیت مالکان بزرگ
(۴) عدم واگذاری زمین به دهقانان و توجه به صنایع مونتاز
- ۱۱۸ - در کدام مورد، شکل حوضه آبریز، شرایط سیل خیزی را شدیدتر می کند؟
- (۱) درازتر و پرشیبتر
(۲) گردتر و کم شیبتر
(۳) درازتر و کم شیبتر
(۴) گردتر و پرشیبتر
- ۱۱۹ - همه موارد را می توان از دلایل اهمیت دریاچه ارومیه محسوب نمود. به جز:
- (۱) درمان امراض پوستی از طریق املاح اطراف دریاچه
(۲) وجود جزایر متعدد به عنوان محل سکونت انواع پرندگان
(۳) زیستگاه تنوعی از گونه های آبی مانند آرتما در آب های دریاچه
(۴) معتدل شدن آب و هوای منطقه اطراف دریاچه
- ۱۲۰ - کدام یک از ویژگی های زیر را می توان در رودهای ایران مشاهده کرد؟
- (۱) آبدهی متفاوت در سال های آبی مختلف
(۲) نقش یکنواخت جهت ناهمواری ها در مقدار آب رودها
(۳) نواحی آب و هوایی مشابه در طبقه بندی رودها
(۴) بارش های بیشتر در فصول بهار و تابستان
- ۱۲۱ - براساس تقسیمات کشوری در ایران کدام عبارت با مفهوم «بخش» مطابقت بیشتری دارد؟
- (۱) واحدی از تقسیمات کشوری با محدوده جغرافیایی معین که توسط فرماندار اداره می شود
(۲) از لحاظ نظام اداری تابع شهرستان است که از به هم پیوستن چند شهرستان به وجود آمده است.
(۳) از به هم پیوستن چند دهستان هم جوار شامل چندین مزرعه، مکان، روستا، احیاناً شهر به وجود آمده است.
(۴) واحدی از تقسیمات کشوری با محدوده جغرافیایی معین که از به هم پیوستن چند روستا، مکان و مزرعه هم جوار به وجود آمده است.
- ۱۲۲ - کدام گزینه با دلیل «تولید انواع محصولات زراعی در کشور ایران» مطابقت بیشتری دارد؟
- (۱) تنوع آب و هوایی در ایران
(۲) گستردگی کشور در عرض جغرافیایی
(۳) موقعیت مساعد جغرافیایی
(۴) اختلاف شدید درجه حرارت روزانه در نواحی مختلف
- ۱۲۳ - با ترکیب کدام ویژگی ها می توان «نواحی بارشی» ایران را مشخص نمود؟
- (۱) میانگین بارش ماهانه، میانگین بارش روزانه، توزیع فصلی بارش
(۲) متوسط بارش روزانه، میانگین بارش ماهانه، میانگین بارش سالانه
(۳) میانگین بارندگی سالانه، توزیع فصلی بارش، حداکثر بارش روزانه
(۴) میانگین بارش سالانه، بالاترین میزان بارش ماهانه، حداکثر بارش روزانه
- ۱۲۴ - کدام مورد از عوامل مهم هوازگی در «کوهستان ها» به شمار می آید؟
- (۱) حرکت یخچال های کوهستانی
(۲) تغییر ساختمان شیمیایی سنگ ها
(۳) فعالیت آب های جاری
(۴) تغییرات دمای شبانه روز
- ۱۲۵ - همه موارد از قطب های صنعتی به شمار می آیند، به جز:
- (۱) مسکو، انگلستان، فرانسه، چک
(۲) آلمان، ژاپن، ناحیه کلکته هند، لهستان
(۳) ولگا، ناحیه بمبئی هند، قفقاز، آمریکا
(۴) کانادا، ایتالیا، کره شمالی، چین

علوم اجتماعی

- ۱۲۶ - جهان غرب، هویت خود را براساس چه چیزی شکل می دهد و عامل اصلی هویت یابی افراد و جوامع غربی چیست؟
- (۱) اقتصاد - سرمایه داری
(۲) فرهنگ - ارزش ها
(۳) جمعیت - عقاید
(۴) آموزش - فرهنگ
- ۱۲۷ - به ترتیب «چه چیزی موجب می شود که جامعه، حالت فعال و خلاق خود را در گزینش عناصر فرهنگی دیگر از دست بدهد» و نیز در «پیدایش اولین چالش جوامع غربی» چه چیزی نقش داشت؟
- (۱) خودباختگی فرهنگی - ظهور لیبرالیسم
(۲) امپراتوری رسانه های - آزادی اقتصادی
(۳) برخورد استعماری غرب - پیدایش مارکسیسم
(۴) تثبیت مرجعیت علمی غرب - نادیده گرفتن عدالت
- ۱۲۸ - انسان ها صرفاً مجریان نظم نیستند بلکه قادرند با توجه به آرمان ها و ارزش های خود نظم اجتماعی را و از مشکلات ساختارهای اجتماعی به هر میزان که انگیزه افراد برای تحقق بخشیدن به آرمان ها تغییر ایجاد خواهد شد.
- (۱) تثبیت کنند - تجربه کسب کنند - محکم تر - ساده تر
(۲) تغییر دهند - بکاهند - قوی تر باشد - مهم تر
(۳) شکل دهند - کم کنند - کم تر - مهم تر
(۴) تعادل بخشند - مطلع شوند - ضعیف تر - کم تر
- ۱۲۹ - سیاست هویت، محصول چه دورانی است و بر چه چیزی تأکید می کند؟
- (۱) مدرن - هویت های خاص - ملی و محلی
(۲) پسامدرن - هویت ملی، وحدت و ثبات
(۳) مدرن - هویت های خرد، محلی و فردی
(۴) پسامدرن - تفاوت ها و هویت های خاص و محلی
- ۱۳۰ - کدام عقل به شناخت «هست ها» می پردازد و با چه روشی هستی های طبیعی را می شناسد و کدام علوم را پدید می آورد؟
- (۱) نظری - تجربی - علوم طبیعی، ریاضی و متافیزیک
(۲) عملی - تجربی - علوم طبیعی، علوم انسانی و ریاضی
(۳) عملی - استدلال عقلی - علوم طبیعی، فلسفه و متافیزیک
(۴) نظری - علمی - علوم انسانی، علوم اجتماعی و فلسفه

۱۳۱- جهان اجتماعی جدید چگونه شکل می‌گیرد؟

(۱) با ارزیابی ارزش‌ها و هنجارها

(۲) با تغییر جهان اجتماعی موجود و برداشته شدن الزام‌های آن

(۳) با شکل‌گیری هنجارها و نمادها

۱۳۲- کدام بخش از جهان اجتماعی، حق است؟

(۱) آن بخش که مردم به آن عمل می‌کنند.

(۲) بخشی که مردم از آن جانبداری می‌کنند.

(۳) از نظر علمی صحیح و مطابق فطرت انسان باشد.

۱۳۳- تحرک اجتماعی صعودی، در جامعه‌ای که براساس ارزش‌های نژادی شکل می‌گیرد، برای چه کسانی فراهم است؟

(۱) صرفاً برای یک نژاد خاص مهیاست.

(۲) منابع ثروت در اختیارشان باشد.

(۳) ارزش‌های دینی را به رسمیت بشناسند.

۱۳۴- اگر در یک جهان اجتماعی، «بحران هویت» پدید آید، چه وضعیتی پیش می‌آید؟

(۱) غریب‌زدگی (۲) تعارض فرهنگی (۳) تزلزل فرهنگی (۴) دگرگونی هویت فرهنگی

۱۳۵- هرگاه یک جهان اجتماعی، با وجود به‌کارگیری تمامی ظرفیت‌های خود، از پاسخ‌گویی به نیازهای طبیعی و معنوی انسان‌ها بازماند، چه چیزی رخ می‌دهد؟

(۱) مرگ جهان اجتماعی (۲) خودباختگی فرهنگی (۳) تزلزل فرهنگی (۴) از خودبیگانگی

۱۳۶- فرهنگ، حاصل چیست و چه چیز را شکل می‌دهد و جهان اجتماعی چه نامیده می‌شود؟

(۱) عقاید و خصوصیات ذهنی افراد - تجربه‌ها و خلقیات انسان‌ها - تکوینی

(۲) آگاهی و عمل مشترک آدمیان - شیوه زندگی اجتماعی انسان‌ها - جهان فرهنگی

(۳) هنجارها و رفتارهای فرد - ایجاد تناسب بین دو بخش ذهنی و فرهنگی - جهان تکوینی

(۴) رفتار براساس اندیشه و تصمیم فرد - ابعاد اخلاقی، ذهنی و روانی انسان‌ها - جهان انسانی

۱۳۷- ویژگی استبداد قومی چه بود؟

(۱) با وجود این‌که دارای هویتی غیراسلامی بود، از رویارویی با فرهنگ اسلامی دوری می‌کرد.

(۲) به رغم هویت اسلامی خود، در رویارویی مستقیم با فرهنگ اسلامی قرار می‌گرفت.

(۳) با وجود هویت اسلامی، چاره‌ای جز حذف مظاهر فرهنگ اسلامی نداشت.

(۴) با وجود این‌که پشتوانه و پیشینه‌ای خارج از اسلام نداشت، ظاهر دینی خود را حفظ نمی‌کرد.

۱۳۸- شاهزادگان اروپایی، در جهت رقابت با قدرت کلیسا چه می‌کردند؟

(۱) برای بروز و ظهور، اقتدار کلیسا را فرو ریختند.

(۲) برای حذف کلیسا، به انتقاد به عملکرد آباء کلیسا پرداختند.

(۳) از حرکت‌های اعتراض‌آمیز کشیشانی حمایت کردند که با قدرت پاپ مخالف بودند.

(۴) به انتقاد به عملکرد آباء کلیسا پرداخته و دخالت دین در امور دنیوی را انکار کردند.

۱۳۹- معنای حقایق از جهت قرار گرفتن در قلمرو آرمانی و واقعی تغییرپذیرند، چیست؟

(۱) امکان خروج از باطل و قبول حق وجود ندارد.

(۲) حق و باطل بر مدار بینش و گرایش جهان‌های اجتماعی دچار تغییر می‌شود.

(۳) جهان‌های اجتماعی نمی‌توانند بر مدار حق یا باطل بچرخند. ۲۴ برای جهان‌های اجتماعی، امکان انحراف از حق و پذیرش باطل وجود دارد.

۱۴۰- به ترتیب از بازگشت نگاه معنوی و دینی به سطوح مختلف زندگی انسان‌ها طی قرن بیستم با چه عنوانی یاد می‌شود و اصالت بخشیدن به انسان دنیوی و این جهانی در طول قرن بیستم به چه چیزی انجامید؟

(۱) دنیسم - خرافه‌پرستی

(۲) افول سکولاریسم - پوچ‌گرایی

(۳) پساکولاریسم - معنویت‌های کاذب

(۴) پروتستانتیسم - بحران معنویت

فلسفه و منطق

۱۴۱- نتیجه استقرا همواره و مبنای اعتماد به علوم تجربی است.

(۱) کلی و یقینی است - استقرای تام

(۲) جزئی است و یقینی نیست - استقرای ناقص

(۳) کلی است ولی یقینی نیست - استقرای تام

(۴) کلی است ولی یقینی نیست - استقرای ناقص

۱۴۲- منبع کدام قضیه با بقیه متفاوت است؟

(۱) عسل شیرین است.

(۲) رنگ خون سرخ است.

(۳) خورشید روشن است.

(۴) جیوه فلز است.

۱۴۳- کدام گزینه در بیان ویژگی‌های مفهوم ذاتی و نحوه بازشناسی آن از مفهوم غرضی صحیح است؟

(۱) گاهی برخی مفاهیم غرضی تمام ویژگی‌های مفهوم ذاتی را دارند.

(۲) مقدم بودن درک و تصور ذاتی بر ذات، ویژگی اختصاصی ذاتی است.

- (۱) مفاهیم دانی به ندرت ویزی «مقدم بودن بردات» را ندارند.
- ۱۴۴- کدام یک درباره قیاس «اگر انسانی شاعر باشد، دارای طبع لطیف است، بعضی انسان‌های شاعر، نویسنده هستند» درست است؟
 (۱) قیاس اقترانی حملی است.
 (۲) قیاس اقترانی شرطی است.
 (۳) قیاس استثنایی رفع تالی است.
 (۴) قیاس استثنایی وضع مقدم است.
- ۱۴۵- به ترتیب جنس‌الاجناس «شادی و مزه» و جنس قریب «رنگ و ترس» کدام است؟
 (۱) کیف - کیف - کیف محسوس دیدنی - کیف نفسانی
 (۲) کیف - کیف - کیف محسوس - کیف محسوس
 (۳) کیف - عرض - کیف محسوس - کیف نفسانی
 (۴) عرض - کیف - کیف محسوس دیدنی - کیف نفسانی
- ۱۴۶- رابطه علوم تجربی و میانی فلسفی آن، با کدام رابطه تشابه دارد؟
 (۱) ساختمان و بنا (۲) ساختمان و مواد و مصالح (۳) کشتی و ناخدا (۴) کشتی و لنگرهای آن
- ۱۴۷- با توجه به مبحث اقسام تعریف، کدام یک درست است؟
 (۱) برخی از انواع تعریف نسبت به دیگری دارای قوت بیشتری هستند.
 (۲) دو قسم از اقسام تعریف منطقی، از شرایط و ضوابط تعریف، پیروی نمی‌کنند.
 (۳) آشنایی با قواعد تعریف، انسان را به تعریف دقیق و کامل مفاهیم، قادر می‌سازد.
 (۴) یکی از انواع تعریف حقیقی، شرح لفظ است که معنای یک مفهوم را توضیح می‌دهد.
- ۱۴۸- به ترتیب عبارات زیر، نظر پیروان کدام مکتب فلسفی است؟
 «سعادت در تسلیم شدن به قضای روزگار است - لذت یک خیر اصلی است»
 (۱) رواقیون - اپیکوریان (۲) کلبیون - نوافلاطونیان (۳) نوافلاطونیان - اپیکوریان (۴) رواقیون - کلبیون
- ۱۴۹- محتوای تمام گزینه‌ها درباره قضیه شرطی درست است، بجز:
 (۱) قضیه شرطی به دو قسم متصل و منفصل تقسیم می‌شود. (۲) قضیه شرطی منفصل نیز مانند شرطی متصل، متضمن نوعی شرط است.
 (۳) قضیه شرطی متصل دارای دو جزء مقدم و تالی است. (۴) قالب کلی تمام قضایای شرطی عبارتست از «اگر الف ب است، آن‌گاه ج د است»
- ۱۵۰- کدام مسئله قابلیت بررسی در فلسفه اولی را دارد؟
 (۱) حرکت و سکون اشیا (۲) بررسی مصادیق رابطه علی و معلولی
 (۳) خصوصیات متعدد اشیا (۴) تمایز میان چیستی و هستی
- ۱۵۱- نقیض قضیه «هر جسمی میز است» کدام است و در صورت کاذب بودن یک قضیه، وضعیت صدق و کذب متضاد آن چگونه است؟
 (۱) بعضی جسم‌ها میز نیستند - حتماً صادق است. (۲) بعضی جسم‌ها میز نیستند - با قطعیت نمی‌توان گفت صادق است یا کاذب
 (۳) هیچ میزی جسم نیست - حتماً صادق است. (۴) بعضی جسم‌ها میز هستند - با قطعیت نمی‌توان گفت صادق است یا کاذب
- ۱۵۲- مغالطه موجود در کدام استدلال، از ناحیه ماده است؟
 (۱) هر آهنی فلز است، هر مسی فلز است، پس هر آهنی مس است.
 (۲) هر حیوهای فلز است، هر فلزی مایع است، پس هر حیوهای مایع است.
 (۳) آب از اکسیژن و نیدروژن است، اکسیژن و نیدروژن گاز هستند، پس آب گاز است.
 (۴) بعضی مثلث‌ها قائم‌الزاویه هستند، بعضی مثلث‌ها متساوی‌الساقین هستند، پس بعضی قائم‌الزاویه‌ها متساوی‌الساقین هستند.
- ۱۵۳- خدمتی که سقراط به فرمان خداوند به پیران و جوانان شهر خود می‌کرد، اثبات بود.
 (۱) نادانی مدعیان دانایی (۲) رجحان فرمان خدا بر فرمان مردم
 (۳) زیان‌آور بودن سرپیچی از قانون (۴) اهمیت و تقدم تربیت روح نسبت به کسب مال و مقام
- ۱۵۴- راه حل افلاطون درباره معرفت حقیقی چه نام دارد و در کدام رساله بیان شده است؟
 (۱) نظریه مثل - جمهوری (۲) تمثیل غار - جمهوری
 (۳) نظریه مثل - تئنتوس (۴) تمثیل غار - تئنتوس
- ۱۵۵- کدام عبارت با نظریات پیروان رفتارگرایی، سازگار نیست؟
 (۱) یادگیری و شناخت نوعی رفتار است.
 (۲) قوانینی همانند قوانین طبیعت بر رفتار انسان حاکم است.
 (۳) شخصیت انسان از محیطی که در آن پرورش می‌یابد، متمایز است.
 (۴) می‌توان رفتارهای انسان را پیش‌بینی و برای آن‌ها برنامه‌ریزی کرد.
- ۱۵۶- به چه دلیل یونان را مهد تفکر فلسفی می‌دانند؟
 (۱) تأملات بشر پیرامون هستی در یونان آغاز شد. (۲) در یونان بود که نخستین مجموعه‌ها یا قطعه‌ها به زبان فلسفی نوشته شد.
 (۳) بسیاری از تاریخ‌نگاران فلسفه، یونان را مهد فلسفه می‌دانند. (۴) یونان سرچشمه اندیشه‌های رازگونه بشر است که رنگ ما بعدالطبیعی دارد.
- ۱۵۷- کدام عبارت با عقیده افلاطون درباره «روح» سازگار است؟
 (۱) روح، هماهنگی اجزای بدن است. (۲) روح به واسطه بدن، جهان مثل را می‌شناسد.
 (۳) انسان دارای دو بخش اصلی بدن و روح است. (۴) روح بر بدن تسلط دارد و مبدأ حرکت و سکون است.

۱۵۸- کدام یک درباره علت غایی نادرست است؟

- (۱) جزء علل بیرونی محسوب می‌شود.
(۲) میل طبیعی در هر چیزی شبیه انگیزه و نیت در ذهن انسان است.
(۳) منحصر به افعال ارادی انسان است.
(۴) علت غایی نظم و هماهنگی و هدفداری را در نظام طبیعت تأمین می‌کند.

۱۵۹- طبق نظر ارسطو، به ترتیب «نیک بختی واقعی» و «سعادت نهایی» کدام است؟

- (۱) شهروندی آزاد و وظیفه‌شناس بودن - شناخت مبدأ هستی
(۲) شناخت مبدأ هستی - نداشتن افراط و تفریط در انواع خوشبختی
(۳) نداشتن افراط و تفریط در انواع خوشبختی - شناخت مبدأ هستی
(۴) همواره در حال تفکر و اندیشه بودن - نداشتن افراط و تفریط در انواع خوشبختی

۱۶۰- کدام گزینه نادرست است؟

- (۱) شهر اسکندریه قرن‌های متمادی محل تلاقی فلسفه یونانی و عرفان شرقی بود.
(۲) کوشش‌های کنستانتین سبب گسترش و نفوذ فلسفه در یونان و روم گردید.
(۳) کلبیان، رواقیان و اپیکوریان هر یک به سبکی خود را به سقراط منسوب می‌کردند.
(۴) حکمت نوافلاطونی آخرین فلسفه در حوزه تفکر یونانی است، که جدای از ادیان شکل گرفته بود.

روان‌شناسی

۱۶۱- کدام روش از طریق عینی و قابل تکرار در کسب شناخت موضوع، مورد استفاده قرار می‌گیرد؟

- (۱) روش‌های شهودی (۲) روش علمی (۳) زمینه‌یابی (۴) شیوه خردگرایانه

۱۶۲- یکی از مهم‌ترین عوامل محیطی که بر روی تفسیرات رشدی تأثیر می‌گذارد چیست؟

- (۱) آموزش (۲) تربیت اجتماعی (۳) همسالان (۴) یادگیری

۱۶۳- ویژگی‌های افراد و تغییراتی که در طول دوره زندگی، رخ می‌دهد در چه دوره‌هایی است؟

- (۱) جنینی تا سالمندی (۲) کودکی اول و دوم (۳) طفولیت، نوجوانی، بزرگسالی (۴) جنینی تا میان سالی

۱۶۴- از نظر تکاملی، احساس کدام نوع از محرک‌ها برای بقای موجود زنده حیاتی است؟

- (۱) درونی (۲) نسبی (۳) بیرونی (۴) ذهنی

۱۶۵- وقتی صدایی به گوش ما می‌رسد، تحریک هر یک از گیرنده‌های حسی تابع چه موردی است؟

- (۱) افزایش توجه (۲) شدت محرک (۳) شناخت محرک معین (۴) ثبات نسبی

۱۶۶- عامل دیگری که علاوه بر عامل فیزیولوژیکی ذهنی فرد اثر دارد کدام است؟

- (۱) روان‌شناختی (۲) درونی (۳) اجتماعی (۴) مشاهده

۱۶۷- نقش کدام حافظه، همانند یک تخته سیاه می‌باشد؟

- (۱) معنایی (۲) کاری (۳) حسی (۴) رویدادی

۱۶۸- احتمال شکل‌گیری حافظه کاذب در چه صورتی وجود دارد؟

- (۱) بازشناسی تکراری اطلاعات (۲) فراموشی (۳) انکار (۴) خطای اضافه کردن

۱۶۹- روبه‌رو شدن با محدودیت امکانات، فرد را با چه موضوعی روبه‌رو می‌کند؟

- (۱) تکرار روش اجرا (۲) تمایز بخشی اهداف (۳) حل مسئله (۴) روش پس‌خدا

۱۷۰- در چه صورتی مسئله به راه‌حل‌های منطقی و درست منجر نمی‌شود؟

- (۱) تکراری بودن (۲) داشتن موانع بسیار (۳) بی‌هدف بودن (۴) تصور مبهم

۱۷۱- عبارت «فرد از بین انتخاب‌های مختلف، بهترین را برمی‌گزیند» تعریفی از کدام واژه است؟

- (۱) اقدامات راهبردی در دسترس (۲) حل مسئله (۳) تصمیم‌گیری (۴) تفکر

۱۷۲- وقتی از «مهم و معمولی بودن یک تصمیم‌گیری» صحبت می‌شود اشاره به چه موردی شده است؟

- (۱) تفاوت‌ها (۲) اهمیت (۳) الویت (۴) انتخاب‌ها

۱۷۳- نام دیگر عامل انگیزشی که یکی از عوامل تشکیل‌دهنده رفتار انسان است، چیست؟

- (۱) زیستی (۲) هیجانی (۳) ادراکی (۴) محرک

۱۷۴- نظام باورهای ما را چه چیزی شکل می‌دهد؟

- (۱) وراثت (خانواده) (۲) یادگیری فردی (۳) اعتقاد قوی به چیزی که شناخت داریم. (۴) انگیزه‌های درونی

۱۷۵- در حوزه روان‌شناسی سلامت چه مواردی ارتباط تنگاتنگ و متقابلی دارند؟

- (۱) سلامت روانی - محیط (۲) سلامت جسمانی - ویژگی‌های روان‌شناختی

- (۳) ادراک اجتماعی - باورها و نظام ارزشی فرد (۴) ویژگی‌های روان‌شناختی - وراثت - محیط