

توضیحات:

- هنرآموز (استادکار) طراحی و دوخت
- آزمون دبیری و هنرآموز
- مجری آزمون سنجش
- ۱۵ تیر ۱۳۹۷

سوالات استخدامی

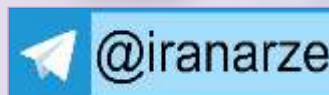
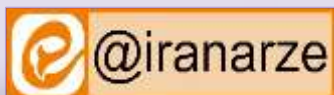
هنرآموز (استادکار) طراحی و دوخت

آموزش و پرورش سال ۱۳۹۷ کد 406B

برای دانلود رایگان جدیدترین سوالات استخدامی هنرآموز طراحی و دوخت ، اینجا بزنید

همچنین جهت مشاهده آخرین اخبار استخدامی آموزش و پرورش، اینجا بزنید

« انتشار یا استفاده غیر تجاری از این فایل، بدون حذف لوگوی ایران عرضه، مجاز می باشد »



❖ تکنولوژی الگو - صفحه ۲

❖ تکنولوژی دوخت - صفحه ۴

❖ اندام و رنگ شناسی - صفحه ۶

❖ شناخت الیاف و بافت پارچه - صفحه ۷

تکنولوژی الگو

۱- مناسب‌ترین حالت برای طراحی آستین کشیشی الگو ساده، تقسیم آن به چند قسمت است؟ (iranarze.ir)

۱۰ (۴)

۸ (۳)

۶ (۲)

۴ (۱)

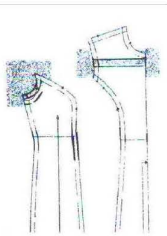
۲- الگوی روبرو، جهت کدام مورد طراحی شده است؟ (iranarze.ir)

۱) کوتاه کردن الگو از مکان‌های مشخص شده

۲) بلند کردن الگو از قسمت مشخص شده

۳) بالا بردن قسمت برش‌دار سمت راست و اضافه کردن همان اندازه به حلقه

۴) کوتاه کردن الگوی صفحه میزان لازم و اضافه کردن نصف میزان مورد نظر به الگوی سمت چپ



۳- در خصوص ترکی پارچه، همه موارد صحیح هستند. به جز (iranarze.ir)

۱) سمت روی آن، صاف و نرم‌تر است.

۲) نوار محکم و باریک با بافت متفاوت است.

۳) در حین بافت پارچه، هر دو جهت پارچه بافته می‌شود.

۴) زمانی که در راستای عرضی کشیده شود، در بعضی از پارچه‌های تریکو، به سمت روی آن لوله می‌شود.

۴- الگوی یقه فانتزی چین‌دار، مانند کدام یقه ساخته می‌شود؟ (iranarze.ir)

۴) مسطح گود

۳) آرشال

۲) انگلیسی

۱) ب.ب

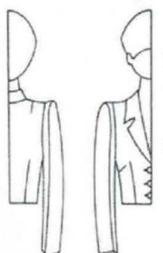
۵- تصویر روبرو، الگوی کدام آستین است؟ (iranarze.ir)

۱) آزاد درزدار

۲) سرشانه درزدار

۳) درز شبیه نوار در سرشانه

۴) با درز برآمده و موازی



۶- کدام لایی زیر آستر، در کدام لباس‌ها یا قسمت لباس استفاده می‌شود؟ (iranarze.ir)

۲) کت - پالتو - اورکت - گاهی داخل آستین

۱) پالتو - اورکت - شنل - سویشرت - شلوار

۴) پیراهن - سویشرت - گاهی آستین - کت

۳) کت - پالتو - پیراهن - شلوار

۷- کدام جنس پارچه مناسب لایی آستر است؟ (iranarze.ir)

۴) ارگانزا

۳) تافته

۲) کرپ‌ناز

۱) فلافل

۸- برای کسانی که در سرشار عیوب خاصی دارند، کدام آستین پیشنهاد می‌شود؟ (iranarze.ir)

- (۱) کیمونو (۲) پفی (۳) رگلان (۴) کلوش

۹- هنگامی که در یک لباس، نیاز به تغییر اندازه وجود دارد، بهتر است در کدام قسمت‌ها و به کدام ترتیب انجام شود؟ (iranarze.ir)

(۱) روی طول یکسره لباس، کمر و خط باسن

(۲) بالای خط کمر، دور سینه، دور کمر و آستین‌ها

(۳) خط کمر، خط کارور و سینه، طول لباس و ساسون‌ها

(۴) بالا و پایین خط کمر، روی طول یکسره لباس و آستین‌ها و ساسون‌ها

۱۰- تهیه شده توسط ایران عرضه) برای اندازه‌گیری بلندی فاق، کدام روش پیشنهاد می‌شود؟ (iranarze.ir)

(۱) نشست روی صندلی و اندازه‌گیری خط کمر تا روی صندلی از پهلو

(۲) ایستاد به حالت صاف و اندازه‌گیری از دور کمر قسمت وسط کمر تا زیر باسن

(۳) ایستاد به حالت صاف و اندازه‌گیری از باسن کوچک تا ۲۵-۱۸ سانت به طرف پایین

(۴) نشست روی صندلی و اندازه‌گیری از خط باسن کوچک روی صندلی از پهلو و سمت پشت

۱۱- بهتر است در یقه‌های پیراهن مردانه پایه سرخود، لایی چگونه استفاده شود؟ (iranarze.ir)

(۱) زیر و روی یقه (۲) زیر یقه و پایه، به صورت یکپارچه

(۳) روی پایه و زیر یقه (۴) فقط پایه و زیر یقه، به صورت جدا

۱۲- اصطلاح رول، به کدام معناست؟ (iranarze.ir)

(۱) خط درز حلقه یقه

(۲) خطی که یقه از آن برمی‌گردد

(۳) خط راهنمای برش حلقه یقه

(۴) خطی که نشان دهنده گودی برش یقه است

۱۳- کدام روش، جهت زیباسازی و صاف نمودن پس از دوخت یقه اسکی پیشنهاد می‌شود؟ (iranarze.ir)

(۱) استفاده از اتوی بخار، همزمان با حالت دادن درز دور یقه

(۲) حالت دادن به یقه، قبل از خشک شدن نوار (در حالت نمودار)

(۳) پس از هر قسمت اتوی یقه، استفاده از یک اتوی سنگین جهت پرس کردن یقه و درزها

(۴) نگه داشتن اتوی بخار بالای درز و بخار دادن به درز و نوار کشباف در شرایطی که کشباف کشیده نشود.

۱۴- همه موارد در دوخت یقه کشباف با کشسانی زیاد صحیح هستند، به جز (iranarze.ir)

(۱) دو لبه نوار کشباف را از سمت رو بر هم منطبق کنید و روی خط درز را با چرخ بدوزید

(۲) از دوخت زیگزاگ و یا چرخ اورلوک مخصوص دوخت کشباف استفاده کنید

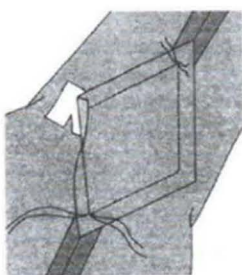
(۳) حلقه یقه و کشباف را هنگام چرخ کردن بکشید تا به یک اندازه شوند

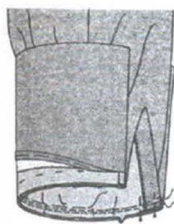
(۴) به وسیله بخار دادن با رعایت فاصله، درزها را صاف کنید

۱۵- تصویر روبرو، دوخت کدام آستین را نشان می‌دهد؟ (iranarze.ir)

(۱) کیمونو تنگ (۲) رگلان مدل دار

(۳) شمشیری (۴) سرخود





۱۶- در تصویر روبرو، دوخت کدام میج آستین مشاهده می‌شود؟ (iranarze.ir)

(۱) دوپل برگرد طرح‌دار

(۲) دوپل برگرد صاف

(۳) طرح‌دار

(۴) فرانسوی

۱۷- لب دوزی لبه داخلی در لباس‌هایی که از جنس مخمل ابریشمی هستند، به کدام شیوه بهتر است؟ (iranarze.ir)

(۱) دالبری (۲) هنگ کنکی (۳) نواردوزی (۴) زانفکس

۱۸- برای اینکه درس دور حلقه آستین در لباس‌های بدون آستین، ضخیم و برجسته نشود، بهتر است کدام مورد رعایت شود؟ (iranarze.ir)

(۱) هنگام دوخت سجاف، اضافه درز لباس را پهن‌تر و اضافه درز زیر حلقه آستین را به طور مورب بچینید.

(۲) روی حلقه را در دوپل داده و زیر حلقه آستین را در جهت برش، کمی کش دهید.

(۳) روی درز دوخته شده را اتو پرسی کرده و همزمان با دست حالت دهید.

(۴) در حین دوخت سجاف، در قسمت تاج آستین، کمی خورد دهید.

۱۹- اضافه کردن به قد شلوار، مشابه اضافه و کم کردن قد کدام آستین است؟ (iranarze.ir)

(۱) رگلان (۲) شمشیری (۳) کیمونو (۴) سرخود نیم‌کلوش

۲۰- برای رفع چین خوردگی و گشادی در ناحیه کارور و سینه، تنظیم توسط فروشگاه ایران عرضه) کدام راه حل توصیه می‌شود؟ (iranarze.ir)

(۱) کم کردن اندازه ساسون‌های زیر بغل و اضافه کردن ساسون از طرف حلقه آستین به سمت نوک سینه

(۲) کم کردن اندازه ساسون‌های زیر و سینه و زیاد کردن اندازه ساسون بغل

(۳) اضافه کردن به اندازه کارور و کم کردن اندازه ساسون زیر بغل

(۴) اضافه کردن به ساسون‌های زیر بغل و سینه

تکنولوژی دوخت

۲۱- جهت دوخت دامن راست با پیله معکوس تنگ، کدام مورد توصیه می‌شود؟ (iranarze.ir)

(۱) ساسون‌ها را بلندتر گرفته و به خط پتل‌ها منتقل کنید.

(۲) پیل‌ها را با تمایل به خط مرکز تا زده و برش دهید.

(۳) پتل‌ها را جداگانه برش دهید.

(۴) پهنای پیل‌ها را زیاد کنید.

۲۲- الگوی روبرو، مربوط به کدام شلوارک است؟ (iranarze.ir)

(۱) فرانسوی (۲) چین‌دار

(۳) کوتاه کلوش (۴) فانتزی

۲۳- الگوی کدام یقه را با استفاده از درز گردن طراحی می‌کنند؟ (iranarze.ir)

(۱) ب.ب (۲) مسطح (۳) ملوانی (۴) انگلیسی

۲۴- در کدام لباس‌ها، گشادی مجاز بیشتر محاسبه می‌شود؟ (iranarze.ir)

(۱) دکلته (۲) تریکو (۳) کشاف (۴) یکسره

۲۵- چنانچه در الگوی لباس، نیاز به تغییرات در عرض ساسون‌ها باشد، به کدام ترتیب باید صورت گیرد؟ (iranarze.ir)

(۱) سینه - کمر - باسن (۲) کمر - سینه - باسن

۴) سینه - باسن - کمر

۳) باسن - کمر - سینه

۲۶- در کدام شرایط، بالا تنه در قسمت پشت حدود کارور و روی کتفها دارای چین و چروک است؟ (iranarze.ir)

۲) انحای زیاد و کارور پهن

۱) کارور پهن و سرشانه افتاده

۴) سرشانه افتاده و پشت با انحای نامتقارن

۳) پشت صاف و بدون انحنا و برجستگی

۲۷- ساسون فرانسوی، در کدام قسمتها کاربرد دارد؟ (iranarze.ir)

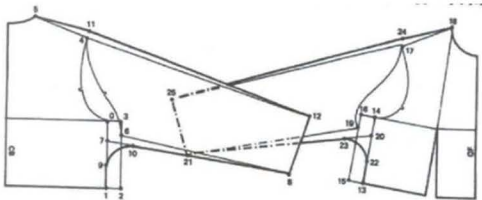
۴) سینه و کمر

۳) کمر و کارور

۲) سینه و کارور

۱) سرشانه و سینه

۲۸) تصویر زیر، الگوی کدام آستین کیمونو است؟ (iranarze.ir)



۱) تنگ

۲) معمولی

۳) گشاد

۴) مدل دار

۲۹- در اورکتها، لایی زیر آستر به کدام منظور استفاده می شود؟ (iranarze.ir)

۲) جلوگیری از افت و تغییر حالت لباس

۱) پوشش دادن به پشت لباس

۴) حمایت از پارچه لباس و حفظ طرح آن

۳) گرم نگه داشتن لباس هنگام پوشیده شدن

۳۰- علت افتادگی آستین در سرشانه، کدام مورد است؟ (تهیه شده توسط ایران عرضه) (iranarze.ir)

۲) شیب زیاد سرشانه

۱) بلندی تاج آستین

۴) شیب کم شانه و بلندی تاج آستین

۳) پهنای زیاد تاج آستین

۳۱- در تغییرات بر روی الگو، چنانچه به درز پهلو در بالاتنه اضافه شود، تغییر در درز آستین باید صورت گیرد؟ (iranarze.ir)

۲) به همان نسبت، به آن اضافه شود.

۱) به طور معکوس عمل شود.

۴) یک دوم میزان اضافه شده، از آستین کم شود.

۳) یک سوم میزان اضافه شده به آستین اضافه شود.

۳۲- فاصله ساسونهای سینه تا نوک آن، چند سانتی متر باید در نظر گرفته شود؟ (iranarze.ir)

۴) ۲/۵

۳) ۲

۲) ۱/۵

۱) ۱

۳۳- حداقل گشادی مجاز جهت بلندی فاق پشت، چند سانتی متر است؟ (iranarze.ir)

۴) ۱/۲۵

۳) ۲

۲) ۲/۵

۱) ۵

۳۴- در دوخت یقه پیراهن مردانه با پارچه ای با وزن کم، لایه چگونه استفاده می شود؟ (iranarze.ir)

۴) هر دو روی پارچه

۳) هر دو روی یقه

۲) پایه یقه

۱) زیر یقه

۳۵- در خصوص رفوگری پارچه های ابریشمی، همه توصیه های زیر صحیح هستند، به جز (iranarze.ir)

۱) اگر پارچه سوراخ باشد، بهتر است سومین ردیف دوخت یقه را مورب بزنید.

۲) اگر پارچه پشمی را با چرخ رفو می کنید، باید از نخ پشم استفاده کنید.

۳) اولین ردیف دوخت با چرخ، به طور معمول شلال است.

۴) دومین ردیف دوخت را زیگزاگ بدوزید.

۳۶- معمولاً برش لباس در کدام جهت یا جهات، دراپه و آفت مناسبی خواهد داشت؟ (iranarze.ir)

۴) اریب

۳) اریب و افقی

۲) عمودی

۱) افقی

۳۷- در دوخت یک آستین مطلوب، به استثنای کدام مورد، بقیه بهتر است رعایت شوند؟ (iranarze.ir)

- (۱) خط سرشانه مهمترین نقطه برای وصل کردن آستین‌هاست
- (۲) هنگام دوخت و وصل آستین، از تکنیک‌های کامل اتو کردن استفاده شود
- (۳) از ساسون‌ها یا خورد دوخت در طول خط آرنج، جهت زیبایی و زینت آستین استفاده شود
- (۴) تا جایی که امکان دارد لبه پایین آستین را قبل از وصل و دوخت آن به لباس بدوزید و کامل کنید

۳۸- کدام موارد زیر، روش‌های مناسب جهت شکل دادن به آستین رگلان است؟ (iranarze.ir)

- (۱) درزی از روی حلقه گردن تا سرشانه، طراحی برش بالای حلقه به گونه‌ای که آستین روی شانه به خوبی بنشیند.
- (۲) تشکیل ساسونی از خط حلقه یقه تا لبه سرشانه - درزی از خط حلقه یقه بر روی سرشانه تا مچ
- (۳) دو ساسون ظریف از حلقه یقه تا سرشانه به موازات هم - درزی از خط حلقه تا مچ
- (۴) تشکیل ساسونی بر روی خط کارور - درزی از خط حلقه یقه تا سرشانه

۳۹- چنانچه لباس به سمت پشت کشیده شود، توصیه می‌شود پشت یقه در الگو کمی گشاد شود. پس از آن، کدام مورد زیر را باید انجام داد؟ (iranarze.ir)

- (۱) به همان اندازه، سرشانه‌ها را گرفت.
- (۲) به همان اندازه، به سرشانه اضافه شود.
- (۳) ساسون به سرشانه یا حلقه یقه اضافه کرد.
- (۴) گشادی حلقه یقه در الگوی جلو را کمی بلندتر کرد.

۴۰- (تنظیم توسط فروشگاه ایران عرضه) در صورتی که پاترون، در بالای ساسون سینه در حلقه آستین و زیر شانه در قسمت پشت چروک داشته باشد، علت چیست؟

- (۱) شیب یک سرشانه، از دیگری بیشتر و کارورها یکسان هستند.
- (۲) اندازه کارور، بیش از اندازه اندام محاسبه شده است.
- (۳) اندازه کارور و سرشانه‌ها، تناسب صحیح ندارند.
- (۴) شیب شانه‌ها، از سرشانه‌های الگو بیشتر است.

اندام و رنگ شناسی

۴۱- لباس‌هایی با پارچه‌های درخشان و براق، پهن و شل‌های کوتاه و پالتو تا زیر زانو و کمربند، مناسب کدام اندام هستند؟ (iranarze.ir)

- (۱) کوتاه و چاق
- (۲) بالاتنه کوتاه
- (۳) بلند و لاغر
- (۴) پالاتنه بلند

۴۲- بلوزهای گشاد با دکمه‌های کوچک و آستین بلند، برای کدام افراد بیشتر پیشنهاد می‌شود؟ (iranarze.ir)

- (۱) دارای سینه‌های بزرگ
- (۲) دارای شانه‌های باریک
- (۳) بلند قد با گردن بلند
- (۴) بلند قد با بازوهای بلند

۴۳- استفاده از کدام برش در لباس، باعث ایجاد حس سنگینی در فرد می‌شود؟ (iranarze.ir)

- (۱) عمودی
- (۲) افقی
- (۳) اریب
- (۴) متقاطع

۴۴- جهت نشان دادن و تأکید بر قدرت فرد، کدام رنگ پیشنهاد می‌شود؟ (iranarze.ir)

- (۱) گرم
- (۲) سرد و تیره
- (۳) مکمل
- (۴) روشن و گرم

۴۵- کدام ترکیب رنگی، بر تازگی و نیروبخشی دلالت دارند؟ (iranarze.ir)

- (۱) انواع سبز، سبزیابی و رنگ‌های سنتی
- (۲) قرمز، نارنجی، زرد، آبی و آبی‌بنفش
- (۳) رنگ‌های سنتی و رنگ‌های مکمل
- (۴) سبز، آبی یا فیروزه‌ای، قرمز و نارنجی

۴۶- کدام رنگ، یادآور قدرت است و هیچ عمقی از آن احساس نمی‌شود، بی‌پروا و برون‌گراست؟ (iranarze.ir)

- (۱) صورتی
- (۲) سبز
- (۳) قرمز
- (۴) زرد

۴۷- کدام رنگ را به عنوان رنگ ایمنی در مشاغل استفاده می کنند؟ (iranarze.ir)

- (۱) سبز روشن (۲) نارنجی (۳) آبی تیره (۴) خاکستری

۴۸- کدام رنگ در هر گروه کلاسیک رنگها جای دارد و احساس مسئولیت و اعتماد را القا می کند؟ (iranarze.ir)

- (۱) ارغوانی (۲) سیاه (۳) آبی تیره (۴) سفید

۴۹- جهت رنگ بخشیدن به پوست صورت و شفاف تر شدن آن، بهتر است از لباس هایی با کدام ویژگی پارچه استفاده شود؟ (iranarze.ir)

- (۱) کدر و مات (۲) براق و ظریف (۳) روشن و گرم (۴) روشن و سرد

۵۰- آستین رگلان و یقه هفت، (تهیه شده توسط ایران عرضه) مناسب کدام اندام است؟ (iranarze.ir)

- (۱) سینه کوچک (۲) شانه باریک (۳) چهارشانه (۴) شانه گرد

۵۱- برای پهن تر نشان دادن شانه ها، کدام مدل یقه پیشنهاد می شود؟ (iranarze.ir)

- (۱) آرشل (۲) چینی (۳) فرنچ (۴) بلیزری

۵۲- کدام آستین، مناسب افرادی با بازوی چاق است؟ (iranarze.ir)

- (۱) دو تکه (۲) کیمونو (۳) دراپله (۴) سرخود

۵۳- به کدام علت، دامن پلیسه سلی مناسب افراد چاق است؟ (iranarze.ir)

(۱) پلیسه ها در کمر، ظریفتر از لبه دامن هستند.

(۲) پلیسه ها به طور اریب، در پای دامن پهن می شوند.

(۳) به طور متناوب، پهنای پیلی ها کم و زیاد می شود.

(۴) در پهلوها، پهنای پیلی ها با ملایمت پهن می شود.

۵۴- تفاوت آستین ژینگو با آستین فیلیپینی در کدام مورد است؟ (iranarze.ir)

(۱) کاپ کوتاه تر و از آرنج تا مچ تنگ تر است.

(۲) کاپ بلندتر و از آرنج تا مچ تنگ تر است.

(۳) قسمت اتصال آستین به سرشانه آن، پهن تر است.

(۴) به روش دو تکه برش داده می شود.

۵۵- لباس های یقه باز بدون برگردان یقه، مناسب کدام افراد است؟ (iranarze.ir)

(۱) با بازوهای لاغر و گردن بلند

(۲) با قد بلند و شانه های باریک

(۳) با شانه های گرد

(۴) با گردن کوتاه

شناخت الیاف و بافت پارچه

۵۶- کدام مورد، تنها لیف موجود در طبیعت است که ترکیب آن، شامل سیلیکات منیزیم آبدار و مقادیری اکسید آهن است؟ (iranarze.ir)

- (۱) پشم سنگ (۲) پشم شیشه (۳) آزبست (۴) سرباره

۵۷- اگر در عمل مرسریرزه کردن الیاف، طول و عرض پارچه ثابت نگه داشته شود، در کیفیت لیف چه تغییری حاصل می شود؟ (iranarze.ir)

(۱) براق تر می شود

(۲) ضخیم تر می شود

(۳) مقاومت آن بالا می رود

(۴) جذب رنگ آن بیشتر می شود

۵۸- همه موارد، از ویژگی های یک ماده مخصوص بهار با کیفیت هستند، به جز (iranarze.ir)

(۱) الاستیسیتته نخ را از بین نبرد

(۲) حداقل پارگی در نخ تار حاصل شود

۳) نفوذ آن در داخل نخ به اندازه‌ای باشد که اتصال و عدم تحرک داخلی در لیف حاصل شود

۴) هرگاه پارچه را بخواهیم مستقیم پس از بافندگی استفاده کنیم، آهار به کار رفته نباید زیر دست پارچه را تغییر دهد

۵۹- مواد اولیه تهیه الیاف استات سلولز، کدام یک از موارد زیر است؟ (iranarze.ir)

- (۱) پنبه، چوب گیاهان پهن برگ
(۲) وش، چوب گیاهان سوزنی برگ
(۳) پروتئین گیاهی
(۴) لینترهای پنبه و چوب گیاهان مخروطی

۶۰- کدام مورد در خصوص الیاف آردیل، صحیح است؟ (تنظیم توسط فروشگاه ایران عرضه) (iranarze.ir)

- (۱) از الیاف بازیافت پروتئینی هست و خصوصیات رنگرزی شبیه به پنبه دارد.
(۲) ماده اصلی آن از بادام زمینی است و خصوصیات رنگرزی شبیه پشم دارد.
(۳) ماده اصلی آن مواد پروتئینی است و شبیه کتان می‌باشد.
(۴) از الیاف مصنوعی ارزان قیمت و شبیه ابریشم است.

۶۱- از ویژگی کدام پارچه، بافت ساده، الیاف نازک و تراکم نخ‌های تار و پود کم است؟ (iranarze.ir)

- (۱) ارکاندی (۲) لولون (۳) پوپلین (۴) کاباردین

۶۲- برای تهیه پارچه‌ای با شفافیت بالا و حساس نسبت به آلودگی و باکتری، کدام لیف پیشنهاد می‌شود؟ (iranarze.ir)

- (۱) پنبه (۲) کتان (۳) کنف (۴) پشم

۶۳- ماده اولیه به کار رفته در پارچه‌های موسوم به آسترخان، کدام است؟ (iranarze.ir)

- (۱) پشم بره (۲) پشم شتر (۳) نخ کتان و موی بز (۴) نخ پنبه و پشم گوسفند

۶۴- از کدام مواد می‌توان جهت نمدی کردن الیاف پشم استفاده کرد؟ (iranarze.ir)

- (۱) سود سوزآور، خاک رس و زاج
(۲) آهک، قلیا و روغن مایع
(۳) زاج، نمک و قلیا
(۴) خاک رس، روغن مایع و قلیا

۶۵- کدام لیف، نظیر کتان و پنبه، رطوبت را جذب می‌کند و در رنگرزی آن، بیشتر از رنگ‌های مستقیم استفاده می‌شود و ماده رنگزا بر روی آن، شفافیت

زیادی دارد؟ (iranarze.ir)

- (۱) چتایی (۲) متقال (۳) سیسال (۴) کنف

ایران عرضه

مرجع نمونه سوالات

آزمون های استخدامی

به همراه پاسخنامه تشریحی

خدمات ایران عرضه:

- ارائه اصل سوالات آزمون های استخدامی
- پاسخنامه های تشریحی سوالات
- جزوات و درسنامه های آموزشی

برای دانلود رایگان جدیدترین سوالات استخدامی هنرآموز طراحی و دوخت ، اینجا بزنید

همچنین جهت مشاهده آخرین اخبار استخدامی آموزش و پرورش، اینجا بزنید

« انتشار یا استفاده غیر تجاری از این فایل، بدون حذف لوگوی ایران عرضه، مجاز می باشد »

