

توضیحات:

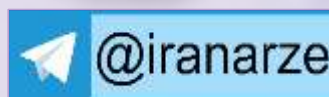
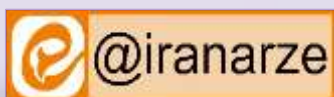
- اصل سوالات آزمون مرداد ۱۳۸۶
- شامل دروس تخصصی
- با قابلیت پرینت

اصل سوالات استخدامی
رشته مدیریت بانک تجارت
سال ۱۳۸۶

برای دانلود رایگان جدیدترین سوالات استخدامی بانک تجارت، اینجا بزنید

همچنین جهت مشاهده آخرین اخبار استخدامی بانک تجارت، اینجا بزنید

« انتشار یا استفاده غیر تجاری از این فایل، بدون حذف لوگوی ایران عرضه، مجاز می باشد »



جمهوری اسلامی ایران
بانک تجارت



بانک تجارت

فوق دیپلم - مجموعه مدیریت
۲۰۳

آزمون استخدامی بانک تجارت مقطع فوق دیپلم

مجموعه مدیریت

(مدیریت بازرگانی، بانکداری، صنعتی، دولتی و مالی)

مدت پاسخگویی: ۱۵۰ دقیقه

تعداد: ۱۴۰ سؤال

شماره داوطلبی:

نام و نام خانوادگی:

عنوان سؤالات آزمون، تعداد و شماره سؤالات

کات شماره	از شماره	تعداد سؤال	مواد امتحانی
۱۵	۱	۱۵	ادبیات فارسی
۳۰	۱۶	۱۵	معارف اسلامی
۴۵	۳۱	۱۵	ریاضیات و آمار
۶۰	۴۶	۱۵	کامپیوتر ICDL
۷۵	۶۱	۱۵	معلومات عمومی و هوش
۹۰	۷۶	۱۵	زبان انگلیسی
۱۴۰	۹۱	۵۰	دروس تخصصی

۱۳۸۶/۵/۱۹

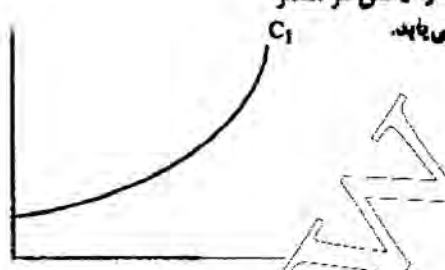
- ۹۱- خانواده‌های بدون توجه به تغییرات قیمت، سالانه یک سفر به مشهد دارد. سفر به مشهد برای این خانواده کالایی..... است.
 (۱) پست (۲) با کاهش (۳) با کاهش صفر (۴) با کاهش بینهایت
- ۹۲- اگر هزینه متوسط بنگاه تولیدی در حال کاهش باشد، هزینه نهایی:
 (۱) نیز در حال کاهش است. (۲) از هزینه متوسط کمتر است.
 (۳) در حال افزایش است. (۴) از هزینه متوسط بیشتر است.
- ۹۳- با افزایش مقدار تولید، هزینه متوسط:
 (۱) کاهش می‌یابد. (۲) افزایش می‌یابد.
 (۳) ثابت باقی می‌ماند. (۴) ابتدا کاهش و سپس افزایش می‌یابد.
- ۹۴- در دوره کوتاه مدت، کدام یک از هزینه‌های زیر به میزان تولید ربطی ندارد؟
 (۱) ثابت (۲) نهایی (۳) متوسط ثابت (۴) متوسط متغیر
- ۹۵- منحنی مسیر توسعه سازمان بر منحنی هزینه سازمان منطبق است.
 (۱) کل (۲) نهایی (۳) ثابت کل (۴) متغیر کل
- ۹۶- هرگاه به ازاء میزان تولید، تشکیلات مناسبی ایجاد گردد آنگاه می‌شود.
 (۱) $SMC=LMC=1$ (۲) $SMC > LMC$ (۳) $LMC > SMC$ (۴) $SMC = LMC$
- ۹۷- اخذ مالیات بر اساس میزان تولید در بازار انحصار خالص، موجب هزینه متوسط و هزینه نهایی برای بنگاه می‌شود.
 (۱) کاهش- افزایش (۲) افزایش- کاهش (۳) کاهش- کاهش (۴) افزایش- افزایش
- ۹۸- کاهش تقاضا برای کالایی که دارای جانشین مناسبی است، است.
 (۱) صفر (۲) واحد (۳) با کاهش (۴) بی‌کاهش
- ۹۹- با افزایش درآمد:
 (۱) MPC افزایش می‌یابد. (۲) MPS افزایش می‌یابد. (۳) MPS کاهش می‌یابد. (۴) MPC ثابت می‌ماند.
- ۱۰۰- با فرض بیرون‌زا بودن صادرات، منحنی خالص صادرات:
 (۱) کاهش ناپذیر خواهد بود. (۲) شیب منفی خواهد داشت. (۳) مولزی محور افقی خواهد بود. (۴) شیب مثبت خواهد داشت.
- ۱۰۱- به عقیده اقتصاددانان کلاسیک، نرخ تورم برابر است با نرخ افزایش:
 (۱) حجم پول در جریان (۲) درآمد (۳) هزینه (۴) پس‌انداز
- ۱۰۲- منحنی انگل برای کالای گینن:
 (۱) دارای شیب منفی است. (۲) دارای شیب مثبت است. (۳) عمودی است. (۴) افقی است.
- ۱۰۳- در صورتی که قدر مطلق کاهش قیمتی تقاضا برای کالای A برابر ۰/۷۵ باشد، کالای B:
 (۱) پر کاهش است. (۲) جانشین است. (۳) کم کاهش است. (۴) مکمل است.
- ۱۰۴- در کوتاه مدت افزایش در تقاضای بازار معمولاً منجر می‌شود به:
 (۱) کاهش در قیمت و افزایش در مقدار (۲) کاهش در قیمت و کاهش در مقدار
 (۳) افزایش در قیمت و افزایش در مقدار (۴) افزایش در قیمت و کاهش در مقدار
- ۱۰۵- اگر تابع مصرف به صورت شکل مقابل باشد، آنگاه با درآمد MPC می‌یابد.
 (۱) تغییر، کاهش (۲) افزایش، کاهش
 (۳) کاهش، افزایش (۴) افزایش، افزایش
- ۱۰۶- میانگین هندسی اعداد ۱، ۹، ۱۶، $\frac{1}{4}$ و $\frac{3}{4}$ ، ۵۲، ۲۴ کدام است؟
 (۱) ۲ (۲) ۲ (۳) ۶ (۴) ۱۲
- ۱۰۷- در داده‌های آماری دسته‌بندی شده

فراوانی	۱	۲	۴	۶	۲-۰	حدود دسته	ضریب پراکندگی کدام
	۱-۰	۰-۸	۸-۶	۶-۴	۴-۲	۰-۲	

 است؟
 (۱) ۰/۵۵ (۲) ۱/۲۵ (۳) ۱/۵ (۴) ۱/۷۵
- ۱۰۸- کدام یک از نمودارها برای نمایش مشاهدات با مقیاس رتبه‌ای مناسب است؟
 (۱) دایره‌ای (۲) چند ضلعی (۳) پلنت نگار (۴) چمبه‌ای
- ۱۰۹- سه جامعه با تعداد مشاهدات ۱۰۰ و ۲۰۰ و ۷۰۰ به ترتیب با میانگین‌های ۸ و ۹ و ۱۰ و واریانس‌های ۱۶ و ۲۵ و ۲۵ به صورت یک جامعه واحد ترکیب شده است، واریانس جامعه حاصل کدام است؟
 (۱) ۲۴/۱۲ (۲) ۲۴/۳۶ (۳) ۲۴/۵۴ (۴) ۲۴/۷۲
- ۱۱۰- بین دو صفت X و Y در جدول مقابل ضریب همبستگی کدام است؟

X	۵	۷	۱۰	۱۴
Y	۹	۱۳	۱۹	۲۷

 (۱) ۰/۶ (۲) ۰/۸ (۳) ۰/۹ (۴) ۱
- ۱۱۱- در یک توزیع نرمال با میانگین ۲۷ و انحراف معیار ۲/۵ احتمال اینکه یک عضو انتخابی بین دو عدد ۲۸ و ۲۶ قرار گیرد، کدام است؟
 $(S^2 = 0,4772)$
 (۱) ۰/۷۸۸۶ (۲) ۰/۹۴۵۴ (۳) ۰/۹۵۴۴ (۴) ۰/۸۷۷۲



X	۵	۷	۱۰	۱۴
Y	۹	۱۳	۱۹	۲۷

۱۱۲- در یک آزمایش برنولی احتمال موفقیت $\frac{2}{3}$ است اگر ۶ بار این آزمایش تکرار شود، با کدام احتمال ۲ بار موفقیت حاصل می‌شود؟

- (۱) $\frac{120}{243}$ (۲) $\frac{80}{243}$ (۳) $\frac{20}{81}$ (۴) $\frac{20}{81}$

۱۱۳- حاصل $\lim_{x \rightarrow \infty} \left(\frac{\sqrt{x+1}}{\sqrt{x-1}} \right)^{x+1}$ کدام است؟

- (۱) \sqrt{e} (۲) $\frac{1}{\sqrt{e}}$ (۳) e^2 (۴) e

۱۱۴- اگر $z = f(x^2y)$ حاصل $-x \frac{dz}{dx} - y \frac{dz}{dy}$ کدام است؟

- (۱) ۰ (۲) z (۳) yz (۴) xyz

۱۱۵- تابع یا ضابطه $f(x) = \begin{cases} x|x| & |x| < 1 \\ ax+b & |x| \geq 1 \end{cases}$ همواره پیوسته است، a کدام است؟

- (۱) -۱ (۲) $-\frac{1}{2}$ (۳) $\frac{1}{2}$ (۴) ۱

۱۱۶- خط مماس بر نمودار تابع $y = e^{-2x}$ در نقطه $x = 0$ واصل بر آن، از کدام نقطه می‌گذرد؟

- (۱) $(3, -1)$ (۲) $(1, -3)$ (۳) $(2, 1)$ (۴) $(1, 2)$

۱۱۷- اگر x واحد تولید کالا و y واحد قیمت آن باشد معادله تقاضا به صورت $y = 8 - x^2$ و معادله هزینه $y = x^2 + 8$ می‌باشد ماکزیم سود به ازای چند واحد تولید حاصل می‌شود؟

- (۱) ۲ (۲) ۳ (۳) $\frac{5}{3}$ (۴) $\frac{4}{3}$

۱۱۸- مساحت ناحیه بین منحنی $y = x^2 + 2x - 1$ و محور x ها و دو خط به معادلات $x = 3, x = 1$ کدام است؟

- (۱) $\frac{22}{3}$ (۲) $\frac{22}{3}$ (۳) $\frac{44}{3}$ (۴) $\frac{44}{3}$

۱۱۹- به ازای کدام مقدار k دستگاه معادلات $\begin{cases} 2x - y + z = 0 \\ x + ky - 2z = 0 \\ 2x + 2y - z = 0 \end{cases}$ جواب‌های غیر صفر دارد؟

- (۱) -۲ (۲) -۲ (۳) ۲ (۴) ۲

۱۲۰- اگر A' ترانزاده ماتریس $A = \begin{bmatrix} 1 & 2 \\ -1 & 3 \end{bmatrix}$ باشد، مجموع درایه‌های ماتریس x از رابطه $Ax = A^2$ کدام است؟

- (۱) -۱ (۲) ۱ (۳) ۲ (۴) -۲

۱۲۱- در نقطه‌ای سربزه‌سر وضعیت شرکت از نظر سودآوری کدام است؟

- (۱) سود ویژه مساوی صفر است.
(۲) سود ویژه حداکثر است.
(۳) هزینه‌های متغیر و ثابت با هم برابر هستند.
(۴) درآمد فقط هزینه‌های متغیر را پوشش می‌دهد.

۱۲۲- هزینه ثابت تولید کالایی ۴۵۰۰ ریال، هزینه‌ی متغیر هر واحد ۱۰ ریال و قیمت فروش هر واحد ۱۵ ریال است. تعداد فروش در نقطه‌ی سربزه‌سر کدام است؟

- (۱) ۳۰۰ (۲) ۴۵۰ (۳) ۷۵۰ (۴) ۹۰۰

۱۲۳- رابطه‌ی درآمد کل مؤسسه‌ای با مقدار تولید آن به صورت $y = x^2 + 5x$ است؛ y و x به ترتیب عبارتند از درآمد کل و مقدار تولید ماهانه به میلیون ریال و میلیون واحد، برای کسب درآمد کلی ۶ میلیون ریال در ماه چند میلیون کالا باید تولید شود؟

- (۱) ۳ (۲) ۱ (۳) ۴ (۴) ۶

۱۲۴- شرکتی دو نوع محصول الف و ب را به ترتیب به تعداد ۱۰۰ و ۵۰ واحد و با قیمت ۳۰۰ و ۴۰۰ ریال به فروش رسانده است. کل فروش شرکت چند هزار ریال است؟

- (۱) ۲۵ (۲) ۵۰ (۳) ۵۵ (۴) ۷۰

۱۲۵- کل فروش شرکت سحر در سال جاری ۱,۵۰۰,۰۰۰ ریال است که ۲۰ درصد آن نقد و مابقی تسویه است. در صورتی که به حساب گرفتن ذخیره‌ی مطالبات مشکوک‌الوصول ۲ درصد فروش تسویه باشد، مقدار ذخیره‌ی سال جاری چند هزار ریال است؟

- (۱) ۶ (۲) ۱۵ (۳) ۲۴ (۴) ۳۰

- ۱۲۶- نگرش ماشینی یا مدل ماشینی سازمان ناشی از عقاید تئوری پردازان
 (۱) کلاسیک می باشد. (۲) تیئوریسم می باشد. (۳) فایولیسم می باشد. (۴) توکلاسیک می باشد.
- ۱۲۷- برای تمیز یکپاره (آمرانه) در سازمان استفاده از کدامیک از الگوهای ارتباطی زیر اولویت دارد؟
 (۱) همه جانبه (۲) زنجیره ای (۳) ستاره ای (۴) چرخشی (دایره ای)
- ۱۲۸- از نظر فیدلر کدامیک از گزینه های زیر عامل اصلی موفقیت مدیر در امر رهبری است؟
 (۱) سبک رهبری (۲) همکاران رهبر (۳) پیروان رهبر (۴) شرایط محیطی
- ۱۲۹- اگر مفروضات کارکنان مبتنی بر اجتناب ناپذیری تضاد و غیر ممکن بودن توافق استوار باشد و سطح تضاد در حد اکثر باشد کدامیک از تکنیک های زیر برای حل تضاد اولویت دارد؟
 (۱) عقب نشینی (۲) برد- باخت (۳) دخالت شخص ثالث (۴) همزیستی مسالمت آمیز
- ۱۳۰- کدامیک از عبارات زیر صحیح است؟
 (۱) خط مشی ها قبل از استراتژی ها مطرح می شوند
 (۲) خط مشی ها بلافاصله پس از هدفها مطرح می شوند
 (۳) رویه ها یا راه کارها پس از مقررات مورد توجه قرار می گیرند
 (۴) در سلسله مراتب طرح ها و برنامه ها معمولاً مقررات در پایین ترین سطح قرار می گیرند.
- ۱۳۱- مرحله اول آزمایشات « هاشوری » این بود که:
 (۱) شرایط فیزیکی محیط کار در راندمان تولید تأثیر قابل توجهی ندارند.
 (۲) شرایط فیزیکی محیط کار در راندمان تولید تأثیر قابل توجهی دارند.
 (۳) شرایط غیر فیزیکی محیط کار در راندمان تولید تأثیر قابل توجهی ندارند.
 (۴) شرایط غیر فیزیکی و شرایط فیزیکی محیط کار تأثیر قابل توجهی ندارند.
- ۱۳۲- کدام روش آموزشی برای ایجاد رفتار مطلوب در نیروهای انسانی مورد استفاده قرار می گیرد؟
 (۱) تمرینات داخل کار (۲) آموزش حساسیت (۳) مطالعات موردی (۴) ذهن انگیزی
- ۱۳۳- توانایی قدرت درک پیچیدگی های تمام سازمان و درک جایگاه عملیات خود فرد در سازمان، تأکید بر چه نوع مهارت مدیریتی دارد؟
 (۱) فنی (۲) انسانی (۳) نظری (۴) عمومی
- ۱۳۴- بهترین روش برای کاربرد شیوه عقلانی در تصمیم گیری حالتی است که:
 (۱) مسائل بطور پیچیده ای با یکدیگر مرتبط باشند.
 (۲) تصمیمات غیر قابل برنامه ریزی باشد.
 (۳) مسائل بطور ضمنی تعریف شده باشد. (۴) تصمیمات قابل برنامه ریزی باشد.
- ۱۳۵- در صورتی که مبنای سازماندهی باشد به احتمال زیاد افراد توانمندی برای پر کردن پست های مدیریت سطح بالا پرورش نخواهند یافت.
 (۱) پروژه (۲) محصولات یا خدمات (۳) وظایف یا ویژه کاری (۴) حوزه جغرافیایی عملیات
- ۱۳۶- کدامیک از موارد زیر از امتیازات سیستم متمرکز به حساب نمی آید؟
 (۱) تصمیمات سریعاً گرفته می شود.
 (۲) رهبریت قوی در رأس سازمان
 (۳) هزینه های مدیریتی در سطح پایین (۴) تکرار و دوباره کاری ها در حداقل قرار می گیرد.
- ۱۳۷- هنگام فرسودگی ماشین آلات، هنگام کاهش مرغوبیت کالا، هنگام کاهش هزینه ها
 (۱) هنگام تغییر تعداد پرسنل سازمان، در موقع افزایش حجم کار، هنگام ایجاد تراکم در کارها
 (۲) هنگام خستگی شدید پرسنل، هنگام ساده کردن کارهای تخصصی، هنگام افزایش درآمدهای فروش
 (۳) هنگام افزایش غیر عادی هزینه ها، هنگام تعیین پرسنل سازمان، هنگام ساده کردن کارهای غیر تخصصی
 (۴) هنگام افزایش غیر عادی هزینه ها، هنگام تعیین پرسنل سازمان، هنگام ساده کردن کارهای غیر تخصصی
- ۱۳۸- برجسته ترین وجه تشابه مدیران با یکدیگر صرف نظر از نوع تخصصی و وظیفه کدام است؟
 (۱) سازماندهی (۲) ارتباطات (۳) برنامه ریزی (۴) تصمیم گیری
- ۱۳۹- در چارچوب آن، منابع موجود به طور منظم و منطقی درهم ادغام و ترکیب می شوند تا انجام فعالیت های سازمان در جهت تحقق اهداف امکان پذیر گردد.
 (۱) خط مشی های سازمان (۲) ساختار سازمان (۳) استراتژی سازمان (۴) طرح های عملیاتی سازمان
- ۱۴۰- کنترل کیفیت فراگیر (TQM) بر کدامیک از این الگوها تأکید اساسی دارد؟
 (۱) نتیجه گرا (۲) نتیجه گرا (۳) فرآیندها (۴) تمرکز وظایف و عملیات

ایران عرضه

مرجع نمونه سوالات

آزمون های استخدامی

به همراه پاسخنامه تشریحی

خدمات ایران عرضه:

- ارائه اصل سوالات آزمون های استخدامی
- پاسخنامه های تشریحی سوالات
- جزوات و درسنامه های آموزشی

برای دانلود رایگان جدیدترین سوالات استخدامی بانک تجارت، اینجا بزنید

همچنین جهت مشاهده آخرین اخبار استخدامی بانک تجارت، اینجا بزنید

« انتشار یا استفاده غیر تجاری از این فایل، بدون حذف لوگوی ایران عرضه، مجاز می باشد »

