



وزارت آموزش و پرورش
معاونت تربیت بدنی و سلامت

**راهنمای فعالیت‌های فوق برنامه ورزشی و مبنای ایمن سازی،
استانداردسازی فضاها، تجهیزات ورزشی و بهداشتی مدارس**

صفحه	عناوین و سرفصل ها
۵	✓ دستورالعمل کانون های ورزشی درون و برون مدرسه ای (بخشنامه ۴۰۹۵۸-۱۳۹۴/۰۳/۰۱).....
۱۱	✓ دستورالعمل کانون تندرستی(بخشنامه ۵۱۰/۳۹۱-۱۴۰۱/۰۹/۲۲).....
۲۳	✓ دستورالعمل ایمن سازی فضاهای ورزشی مدارس (بخشنامه ۵۱۰۴۰۳/۴۰۳-۱۴۰۱/۰۹/۳۰).....
۳۱	✓ دستورالعمل حفظ و نگهداری مجتمع های آموزشی ورزشی (بخشنامه ۱۶۲۷۷۵-۱۳۹۸/۰۹/۰۵).....
۳۵	✓ آیین نامه بهداشت محیط مدارس (۱۴۰۶/۸۰۵۵۸۷-۱۳۸۴/۰۴/۱۲).....
۴۳	✓ دستورالعمل پایگاه تغذیه سالم مدارس (۵۱۰/۲۵۹-۱۴۰۲/۰۶/۰۴).....
۵۱	✓ شیوه نامه اجرایی برنامه سفیران سلامت دانش آموزی (۵۱۰/۳۰۲-۱۴۰۲/۰۷/۱۸).....
۵۵	✓ دستورالعمل برگزاری سیزدهمین دوره برنامه ملی دادرسی (دانش آموز آماده در روزهای سخت) (۵۱۰/۳۷۸-۱۴۰۳/۰۷/۱۵)
۵۷	✓ شیوه نامه ماهر (مهارت آموز هلال احمر) "هر مدرسه یک کانون مهارت آموزی هلال احمر(۵۱۰/۴۲۳-۱۴۰۲/۱۱/۱۵)

مقدمه :

ارتقاء توانمندی‌های منابع انسانی مورد تأکید اسناد بالادستی از جمله "سیاست‌های کلی ابلاغی مقام معظم رهبری (مدظله‌العالی)" جهت ایجاد تحول در نظام تعلیم و تربیت، بیانیه گام دوم انقلاب، سند تحول بنیادین قرار گرفته است. از طرف دیگر نظام تعلیم و تربیت به عنوان عامل اثرگذار و مولد نیروی انسانی مورد اعتنای جدی سند تحول بنیادین می‌باشد، به نحوی که در بیانیه ارزش‌ها، چشم‌انداز و اهداف کلان به توسعه مستمر شایستگی‌ها و ارتقاء توانمندی‌های نیروی انسانی و همچنین برقراری نظام اثربخش و کارآمد مدیریت منابع انسانی تأکید گردیده است. همچنین بر اساس سیاست‌های کلی ایجاد تحول در نظام آموزش و پرورش کشور، توسعه تربیت‌بدنی و ورزش در مدارس، زیربنای سلامت جسمانی و روانی نسل آینده‌ساز کشور است و تربیت و تأمین نیروی انسانی توانمند، بستر را برای توسعه درس تربیت‌بدنی و فعالیت‌های ورزشی فراهم خواهد کرد. ماهیت تدریس کیفی و اثربخش تربیت‌بدنی و سلامت، به باور، نگرش و رفتارهای مدیران مدارس وابسته است. چنانچه به دنبال بهبود کیفیت در آموزش و پرورش هستیم، باید رشد حرفه‌ای مدیران مدارس را سرلوحه کارها قرار دهیم. بنابراین با توجه باینکه بایستی یادگیری دانش‌آموزان و بهبود کیفیت آموزشی را در فرآیند یاددهی - یادگیری جست و جو کرد و مدیران به عنوان مهمترین ارکان مدرسه در پشتیبانی، حمایت و نظارت مهم ترین عامل در بالابردن کیفیت یادگیری دانش‌آموزان هستند. حرکت به سوی اجرای کیفی و مطلوب برنامه درس تربیت‌بدنی و سلامت مستلزم مساعدت و توجه ویژه مدیران محترم و مسئولین تلاشگر می‌باشد.

به همین منظور، معاونت تربیت‌بدنی و سلامت در راستای انتصاب شایسته مدیران محترم مدارس و آگاهی‌بخشی و ارتقاء جهت کیفیت‌بخشی درس تربیت‌بدنی و سلامت سرفصل‌های مورد نیاز را تدوین و ابلاغ می‌نماید. امید است این برنامه ضمن ترغیب مدیران مدارس به آموزش مستمر، نقش موثر خود را برای مشارکت در اجرای درس تربیت‌بدنی و سلامت ایفا نماید.

کانون های ورزشی درون و برون مدرسه ای

ماده یک - تعریف کانون ورزشی دانش آموزی

مجموعه‌ای است سازمان یافته متشکل از تعدادی دانش آموز که به فراگیری و پیشرفت مهارت های ورزشی و سایر جنبه‌های سلامت محور تربیت‌بدنی علاقه مند بوده و تحت نظر کادر فنی و اجرایی واجدالشرایط فعالیت می کنند.

تبصره یک: محل تشکیل کانون های ورزشی، داخل مدارس، مجتمع های آموزشی ورزشی آموزش و پرورش و مجموعه ها و سالن‌های ورزشی وزارت ورزش و جوانان می باشد.

ماده دو - اهداف

الف- هدف کلی

غنی سازی فعالیت های اوقات فراغت و ارتقای سلامت جسمی دانش آموزان و همچنین توسعه و ارتقاء مهارت‌های ورزشی و سواد حرکتی آنان

ب- اهداف اختصاصی

- ۱) استمرار جریان آموزشی و تربیتی در خارج از ساعات رسمی مدارس
- ۲) شناسایی و پرورش دانش آموزان مستعد، در رشته های مختلف ورزشی آموزشگاهی
- ۳) بهره وری و استفاده بهینه از امکانات مدارس در راستای توسعه فعالیت های ورزشی
- ۴) رشد و توسعه توانایی های ادراکی و حرکتی و مهارت های بنیادین و پیشرفته ورزشی
- ۵) استفاده از مشارکت خانواده ها در توسعه و ارتقاء فعالیت های فوق برنامه ورزشی

ماده سه - محورهای فعالیت های کانون های ورزشی

۱- کانون های آموزش رشته های مختلف ورزشی

۲- تشکیل کانون های تندرستی (با رویکرد اصلاح ناهنجاری های ساختار قامتی، ارتقاء سواد حرکتی و مدیریت وزن)

ماده چهار - سطوح کانون های ورزشی دانش آموزان کشور

سطوح کانون های ورزشی دانش آموزان کشور، هم به لحاظ دوره ی تحصیلی و هم به لحاظ کیفیت به دو دسته تقسیم می شود.

الف) سطوح کانون های ورزشی به لحاظ دوره ی تحصیلی کانون های ورزشی دانش آموزی با توجه به دوره های

تحصیلی در سطوح دوره ی اول و دوم ابتدایی و دوره ی اول و دوم متوسطه به شرح جدول شماره یک تشکیل خواهد شد.

ب) سطوح کانون های ورزشی به لحاظ کیفیت کانون های ورزشی دانش آموزان از نظر کیفیت به سطوح مبتدی، نیمه

پیشرفته و پیشرفته تقسیم خواهد شد. به نحوی که اجرای ساعت درس تربیت بدنی و مسابقات ورزشی دانش آموزان زمینه

مناسبی را برای شناسایی استعدادها حاصل خواهد نمود. دانش آموزان مستعد هر رشته ورزشی توسط دبیران تربیت بدنی برای

ثبت نام به نزدیک ترین کانون ورزشی درون مدرسه ای یا برون مدرسه ای مرتبط ترغیب و معرفی می شوند. بدیهی است پس از

حضور دانش آموزان در کانون های ورزشی و کسب توانایی های لازم، مربی کانون موظف است دانش آموزان برتر کانون های

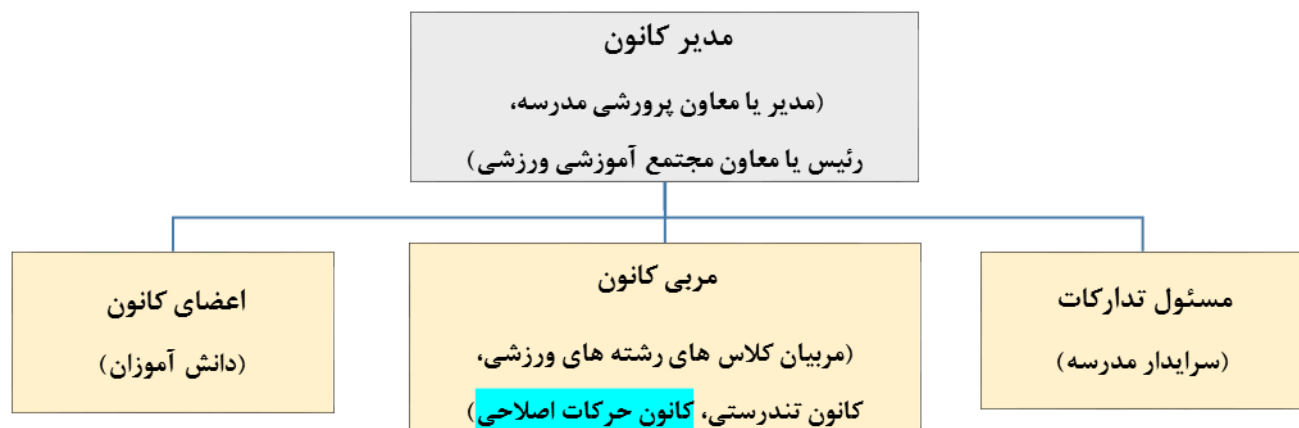
ورزشی را به کانون های ورزشی نیمه پیشرفته و پیشرفته معرفی نماید. دانش آموزانی که به کانون های ورزشی ویژه معرفی می

شوند، جزء برترین دانش آموزان سطوح مبتدی و نیمه پیشرفته خواهند بود.

تبصره دو: کانون های ویژه، کانون هایی هستند که با همکاری هیئت ها و فدراسیون های ورزشی و همچنین تربیت بدنی آموزش

و پرورش تشکیل می شود و مربیان و معلمان تربیت بدنی واجد شرایط در اولویت مربی گری این کانون ها می باشند.

متوسطه دوره ی دوم		متوسطه دوره ی اول		ابتدایی دوره ی دوم		ابتدایی دوره ی اول	
درون مدرسه ای	۱۶ تا ۱۸ سال	درون مدرسه ای	۱۳ تا ۱۵ سال	درون مدرسه ای	۱۰ تا ۱۲ سال	درون مدرسه ای	۷ تا ۱۰ سال
برون مدرسه ای		برون مدرسه ای		برون مدرسه ای		برون مدرسه ای	
ویژه		ویژه		ویژه		ویژه	



ساختار کانون های ورزشی دانش آموزان

ساختار فوق شامل کانون های ورزشی درون مدرسه ای و برون مدرسه ای می باشد.

از آنجائیکه شاخص کانون های ورزشی در برنامه های توسعه کشور درج گردیده است . نظام نظارت و راهبری کشوری ،استانی ، شهرستانی و مدرسه ای به منظور تحقق اهداف برش های استانی برنامه توسعه، نظارت لازم را بر کیفیت ، کمیت و نحوه تشکیل کانون ها، معمول خواهند نمود.

ماده پنج - زمان و مکان تشکیل کانون

محل تشکیل در فضای مدرسه، مجتمع های آموزشی ورزشی آموزش و پرورش و یا فضاهای ورزشی طرف قرار داد آموزش و پرورش توسط مدیر مدرسه و یا مدیر مجتمع آموزشی ورزشی با دریافت مجوز از تربیت بدنی آموزش و پرورش مربوطه، در ساعات غیر رسمی مدارس در طول سال تحصیلی وتابستان تشکیل خواهد شد.

تبصره سه: رعایت ضوابط ایمنی مورد تایید تربیت بدنی آموزش و پرورش در زمینه امور ساختمان، محوطه تمرین، تجهیزات ورزشی و بهداشتی و انجام بیمه حوادث ورزشی فدراسیون پزشکی ورزشی به عهده مدیر کانون می باشد .

تبصره چهار: نظارت بر رعایت شئون اخلاقی و تربیتی توسط دانش آموزان برعهده مدیر و مربی کانون است .

تبصره پنج: مکان تشکیل کانون می بایست شرایط، تجهیزات وامکانات لازم جهت فعالیت رشته ورزشی را داشته باشد.

تبصره شش: کانون های ورزشی ویژه برای پذیرش دانش آموزان پیشرفته با همکاری وزارت ورزش و جوانان تشکیل خواهد شد.
تبصره هفت: تربیت بدنی آموزش و پرورش هر منطقه یا شهرستان، تعداد مجوز کانون ها را به گونه ای صادر می کند که مدرسه مجری امکان جذب دانش آموزان علاقه مند مدارس اقماری خود را داشته باشد.

ماده شش - شرایط ثبت نام و عضویت

کلیه دانش آموزان مستعد و علاقه مند می توانند در کانون ورزشی عضو شوند، در صورتی که تعداد داوطلبین کانونی به حد نصاب لازم نرسد، مدیر یا جانشین می تواند عضویت دانش آموزان هم دوره ی سایر مدارس را بپذیرد بدیهی است عضویت دانش آموزان دوره های مختلف تحصیلی در یک کانون در صورتی که ساعات تمرین دوره ها مجزا باشد بلامانع است.
دانش آموزان علاقه مند به رشته های ورزشی، که توسط معلمین تربیت بدنی انتخاب و معرفی می شوند در اولویت ثبت نام کانون های ورزشی قرار دارند.

کارت عضویت و گواهی پایان دوره توسط کانون تهیه شده و پس از تأیید تربیت بدنی آموزش و پرورش منطقه/ شهرستان مربوطه، در پایان دوره ی آموزشی برای هر دانش آموز صادر می گردد.
دانش آموزان نیمه پیشرفته و پیشرفته از نظر مهارتی و آمادگی جسمانی به کانون های ورزشی برون مدرسه ای و ویژه (مجموعه های ورزشی آموزش و پرورش، وزارت ورزش و جوانان و.....) معرفی می شوند. (فرم پیوست)

ماده هفت - مدارک مورد نیاز جهت ثبت نام

الف- تکمیل فرم ثبت نام

ب - خوداظهاری و تأیید صحت سلامت توسط اولیاء دانش آموزان و مراجع پزشکی

ج- رضایت نامه ی ولی قانونی دانش آموز

د- معرفی نامه از آموزشگاه محل تحصیل

و- یک قطعه عکس ۳×۴

ه- رسید پرداخت حق عضویت

ماده هشت - شرایط انتخاب مربی

۱- مربیان کانون ها می بایست از بین معلمان با اولویت معلمان و دبیران تربیت بدنی و یا افرادی با سابقه معلمی در آموزش و پرورش که در زمینه تخصصی و حسن خلق از اشتهار لازم برخوردار بوده و دارای کارت مربیگری در رشته مربوطه باشند انتخاب شوند.

تبصره هشت: استفاده از مربیان آزاد واجد شرایط، در صورتی که با ضوابط و مقررات آموزش و پرورش مغایرت نداشته باشد، بلامانع است.

۲- مربی موظف است طرح درس خویش را با هماهنگی انجمن ورزشی رشته مربوطه (با توجه به سر فصل های تعیین شده) برای طول یک دوره آموزشی (۳۶ جلسه آموزشی) با رعایت شرایط سنی دانش آموزان و لحاظ نمودن کلیه موارد ایمنی تنظیم و گزارش کلاسی هر جلسه را با توجه به رئوس برنامه های ارائه شده به مدیر تسلیم نماید .

۳- به ازاء حداکثر ۲۶ نفر دانش آموز در دوره ی ابتدایی و ۲۸ نفر دانش آموز در دوره ی متوسطه (با توجه به سیاست مالی خود گردان کانون‌ها) یک مربی به کار گرفته می شود. در رشته های ورزشی انفرادی مانند تنیس روی میز، ژیمناستیک و ... به ازای حداکثر ۱۵ نفر دانش آموز یک مربی به کار گرفته می شود.

شرایط مربیان کانون های ورزشی:

(الف) مربیان کانون های ورزشی درون مدرسه ای: مربیان واجد شرایطی که حداقل کارت مربیگری درجه سه معتبر در رشته مربوطه را داشته باشند.

(ب) مربیان کانون های ورزشی برون مدرسه ای: مربیان واجد شرایطی که حداقل کارت مربیگری درجه سه معتبر با پنج سال سابقه و یا کارت مربیگری درجه دو در رشته مربوطه را داشته باشند.

(ج) مربیان کانون های ویژه یا تک رشته ای: نیروهای رسمی، بازنشسته و آزاد دارای کارت مربیگری درجه یک یا دو با سابقه بیش از پنج سال فعالیت در رشته مربوطه.

(د) مربیان کانون های تندرستی و کانون های شناسایی استعداد های ورزشی، می بایست دوره های آموزشی مربوطه را گذرانده و اصل گواهی دوره را ارائه نمایند.

ماده نه - شرح وظایف عوامل فنی اجرایی کانون های ورزشی

مدیر:

شاغل این پست با رعایت موازین شرعی و طبق مقررات اداری و مالی، وظایف زیر را تحت نظارت مدیر آموزش و پرورش منطقه / شهرستان انجام می دهد.

(۱) اهتمام جدی در فراهم نمودن محیطی سالم و با نشاط، منطبق با ضوابط و اصول تربیتی حاکم بر فضاها و اماکن آموزشی و ورزشی متعلق به آموزش و پرورش.

(۲) فراهم نمودن سازوکار مناسب به منظور استفاده حداکثری دانش آموزان و معلمان و همکاران از امکانات و تأسیسات تحت تصدی.

(۳) تلاش در جهت استقرار روحیه خدمت و امانتداری، حفظ اموال بیت المال و فداکاری در بین تمامی عوامل تحت تصدی.

(۴) تهیه نظام نظر سنجی و بهبود فعالیت های مجتمع در راستای رضایت مندی دانش آموزان، معلمان و تمامی استفاده کنندگان از مجتمع متناسب با اخلاق اسلامی.

(۵) نظارت بر حسن انجام فعالیت ها، حفظ و نگهداری اماکن، تأسیسات، تجهیزات و سایر موارد تحت سرپرستی.

(۶) تهیه و تنظیم برنامه های سالانه و فصلی، ماهانه، هفتگی و روزانه به منظور پوشش دهی فعالیت های آموزشی ورزش (همگانی، قهرمانی و فوق برنامه دانش آموزان، کارکنان و سایر استفاده کنندگان از مجتمع).

(۷) نظارت بر حسن اجرای تمامی فعالیت های تحت پوشش.

(۸) برنامه ریزی و اجرای مطلوب به منظور افزایش سطح ایمنی و نظارت بر رعایت حقوق ورزشی در کلیه اماکن، فضاها و فعالیت ها.

(۹) برنامه ریزی و نظارت بر تهیه شناسنامه اماکن، فضاها و تجهیزات مجتمع در راستای حفظ و نگهداری و افزایش عملکرد آن.

- ۱۰) نظارت بر تهیه و تنظیم آرشيو ادارى مربوط به پرسنل ، فعاليت ها و ...
- ۱۱) برنامه ريزى مناسب به منظور پوشش دهى بيمه حوادث و ... اماكن و فعاليت ها.
- ۱۲) برنامه ريزى مناسب به منظور شناسايى و طبقه بندى مشكلات مربوط به اماكن، تجهيزات و . . . متناسب با نياز فصلى و آب و هوايى منطقه و اهتمام در اصلاح و رفع آن.
- ۱۳) برنامه ريزى لازم به منظور تهيه وسایل و مواد مصرفى و سرمايه اى مورد نياز در راستاى كيفيت بخشى به فعاليت ها به منظور استمرار فعاليت ها.
- ۱۴) بررسى فضاها و اماكن ساخته شده و ساير زمين هاى موجود در مجتمع به منظور امكان توسعه آن و پيگيرى لازم به منظور عملياتى نمودن پيشنهادات مربوطه.
- ۱۵) تهيه اطلاعات و آمار تعداد استفاده كنندگان از مجتمع و ارائه يك نسخه از آن به مسئولين ذيربط.
- ۱۶) تهيه گزارشات ماهانه ،فصلى و سالانه و ارائه آن به مسئولين ذيربط.
- ۱۷) تشكيل جلسات مستمر با عوامل تحت تصدى در راستاى حفظ و نگهدارى مجتمع، بهبود وارتقاء كيفيت خدمات و کاهش هزينه ها
- ۱۸) بر نامه ريزى، نظارت و پيگيرى كلييه امور مربوطه، به منظور صيانت از حق و حقوق مجتمع از طريق مراجع ذيصلاح
- ۱۹) انجام ساير امور ارجاعى عندالزوم.

مربى كانون

شاغل اين سمت با رعايت موازين شرعى و طبق مقررات ادارى و مالى، وظائف زير را تحت نظارت مدير

انجام مى دهد.

- ✓ برخوردارى از ظاهرى آراسته و پوشش ورزشى مناسب.
- ✓ كنترل حضور و غياب و پوشش ورزشى دانش آموزان.
- ✓ تنظيم طرح درس و اجراى برنامه هاى آموزشى مطابق با سرفصل هاى ابلاغ شده.
- ✓ استفاده مناسب از وسایل و رسانه هاى آموزشى و كمك آموزشى.
- ✓ توجه به تفاوت هاى فردى دانش آموزان.
- ✓ كنترل تجهيزات و وسایل ورزشى، مكان ورزشى و دانش آموزان از لحاظ ايمنى قبل از شروع هر كلاس.
- ✓ توجه به بهداشت محيط و حفظ سلامت دانش آموزان.
- ✓ همكارى در برگزارى آزمون هاى ورودى كلاس هاى ورزشى جهت ارتقاى آموزشى دانش آموزان.

نيروهاى خدماتى(سرايدار، خدمتگذار)

شاغل اين سمت با رعايت موازين شرعى و طبق مقررات ادارى و مالى، وظائف زير را تحت نظارت مدير يا

جانشين انجام مى دهد.

- ✓ حضور در تمام ساعات كار كانون.
- ✓ نظافت و خشك كردن سطح كلييه محوطه ها به صورت مرتب (سرويس هاى بهداشتى ، دوش ها، رختكن، مسير هاى رفت آمد و...)

- ✓ آماده سازی و توزیع وسایل ورزشی با هماهنگی مربی کلاس آموزشی ورزشی و مدیر.
- ✓ پذیرایی از مربیان و عوامل اجرایی توسط عوامل خدماتی .
- ✓ باز و بسته کردن درب بخش های مختلف کانون در زمان های مقرر.
- ✓ کنترل ورود و خروج و سرویس های ایاب و ذهاب دانش آموزان.
- ✓ همکاری با ناظرین منطقه و اداره کل و تکریم ارباب و رجوع.

ماده ده - نحوه فعالیت

- ✓ الف- مدیریت هر کانون ترجیحاً به عهده مدیر همان مدرسه یا مدیر همان مجتمع آموزشی ورزشی خواهد بود. در صورت عدم تمایل مدیر، مسئولیت کانون به یکی از معاونان یا همکار فرهنگی واجد شرایط و علاقه مند به عنوان جانشین واگذار خواهد شد.
- ✓ ب- هر دوره آموزشی کانون های ورزشی شامل ۳۶ جلسه ۲ ساعته می باشد
- ✓ تبصره نه: مدیر می تواند با توجه به امکانات، تنوع رشته ها و تعداد اعضاء برنامه کلاس های هر دوره آموزشی را به صورت ۲ یا ۳ جلسه در هفته تنظیم نماید.

ماده یازده - امور مالی

- ۱- هزینه کانون ها می بایست با توجه به سطح امکانات، تخصص مربیان و شرایط اقتصادی منطقه به گونه ای صورت گیرد که هم کانون ورزشی به خوبی اداره شود و هم مانع حضور علاقه مندان نشود.
 - ۲- هزینه ثبت نام دانش آموزان و کمک های اولیاء به حساب بانکی مدرسه و در کانون های برون مدرسه ای به حساب درآمدهای اختصاصی واریز، و مطابق مقررات مالی مدارس و درآمدهای اختصاصی در جهت توسعه کانون قابل هزینه می باشد.
 - ۳- کلیه هزینه های کانون اعم از حق الزحمه مدیر، مربیان، سرایدار و هزینه های تهیه وسایل و تجهیزات مورد نیاز از محل دریافت حق عضویت دانش آموزان و کمک های اولیاء تأمین خواهد شد. (ماده ۴ آیین نامه نحوه ارائه خدمات آموزشی و پرورشی فوق برنامه در مدارس مصوب شورای عالی آموزش و پرورش)
- میزان حق الزحمه عوامل انسانی با توجه به مقررات موجود طبق جدول ذیل برای سایر عوامل قابل پرداخت خواهد بود.

جدول شماره یک: نحوه پرداخت حق الزحمه مربی و عوامل اجرایی کانون های ورزشی درون مدرسه ای

ردیف	سمت در کانون درون مدرسه ای	درصد پرداختی از شهریه دریافتی
۱	مربی کانون	تا ۵۰ درصد شهریه دریافتی از دانش آموزان
۲	مدیر مدرسه/جانشین	تا ۱۵ درصد شهریه دریافتی از دانش آموزان
۳	خدمات	تا ۱۵ درصد شهریه دریافتی از دانش آموزان

کانون تندرستی

ماده ۱- تعریف کانون تندرستی

کانون تندرستی فضای مناسبی در داخل و خارج از مدرسه می باشد که تحت نظر افراد متخصص و با بهره گیری از دانش، آگاهی و تجربه و به کمک مربیان آموزش دیده و تجهیزات مورد نیاز، اقدام به ارزیابی و شناسایی ناهنجاری ساختار قامتی، مشکلات رشد حرکتی و اضافه وزن و چاقی در دانش آموزان نموده و با آموزش، مشاوره و ارائه برنامه های مداخله ای فعالیت جسمانی- حرکتی، حرکات اصلاحی و تغذیه ای بر مبنای نیاز دانش آموز در زمان مناسب رشد، آنها را در دوره های مختلف تحصیلی در راه رسیدن به تندرستی با یک زندگی فعال و پرتحرک هدایت می کند و در طولانی مدت ضمن ایجاد نگرش مثبت به اهمیت فعالیت بدنی و حفظ تندرستی در دانش آموزان و والدین، آنها را به داشتن سبک زندگی فعال و سالم تشویق می نماید.

ماده - اهداف

۱. شناسایی دانش آموزان دارای مشکلات جسمانی، حرکتی، رفتاری، ناهنجاری های ساختار قامتی، اضافه وزن و چاقی
۲. افزایش دانش و بهبود نگرش دانش آموزان در رابطه با عادات و الگوهای حرکتی صحیح، مهارت های بنیادین و مدیریت وزن
۳. آگاه سازی و آموزش والدین نسبت به اهمیت فعالیت های ورزشی در ترویج سبک زندگی سالم و فعال
۴. بهبود و اصلاح وضعیت بدنی دانش آموزان از طریق بازی یا تمرینات حرکات اصلاحی
۵. ایجاد تغییر رفتار و سبک زندگی دانش آموزان به سبک زندگی فعال و سالم
۶. ایجاد محیطی شاد، جذاب و هدفمند در راستای اهداف رشدی، روانی و حرکتی در دانش آموزان

ماده ۳ - محورهای فعالیت کانون تندرستی

- ✓ بخش سواد حرکتی
- ✓ بخش حرکات اصلاحی
- ✓ بخش مدیریت وزن

ماده ۴ - ساختار کانون تندرستی

ساختار تشکیل کانون تندرستی با رویکرد اصلاح ناهنجاری های ساختار قامتی، ارتقاء سواد حرکتی و مدیریت وزن به صورت درون مدرسه ای و برون مدرسه ای می باشد. که نکات اجرایی و مالی آن مطابق دستورالعمل اجرایی کانون های ورزشی درون و برون مدرسه ای به شماره ۴۰۹۵۸ مورخ ۹۴/۳/۱۰ خواهد بود.

الف) فضای کانون تندرستی

مکان برگزاری کانون تندرستی در مجموعه های آموزشی ورزشی (اماکن و سالن های ورزشی) یا مدارس با توجه به برنامه زیرنظام تامین فضا، تجهیزات و فناوری طبق تیپ بندی سالن های ورزشی سرپوشیده (تیپ پنجم) دارای حداقل فضای سر پوشیده به مساحت ۱۸۰ متر مربع باشد. این مجموعه شامل دو بخش است که بخش اول مربوط به ارزیابی و مشاوره و بخش دوم مربوط به اتاق بازی و تمرین می باشد.

تبصره ۱: در صورتی که هر دو بخش در یک سالن قرار دارد قسمت ارزیابی و مشاوره می بایست از بخش بازی و تمرینات مجزا گردد.

تبصره ۲: تاکید می گردد از ظرفیت کلاس های تجهیز شده درس تربیت بدنی و سالن های ورزشی کوچک به عنوان کانون تندرستی استفاده شود.

تبصره ۳: با توجه به اینکه فعالیت کانون تندرستی در جهت ارزیابی، شناسایی، آگاه سازی، آموزش، خدمات مشاوره ای و ارائه تمرینات سازماندهی شده در راستای پیشگیری، بهبود و اصلاح ناهنجاری های ساختار قامتی، ارتقاء سواد حرکتی و مدیریت وزن می باشد لذا مراجعه کنندگانی که دارای بیماری هستند و احتیاج به درمان دارند به مراکز تحت پوشش وزارت بهداشت درمان و آموزش پزشکی ارجاع داده می شوند.

ماده ۵ - عوامل اجرایی و شرح وظایف اعضای کانون تندرستی

الف) مدیر کانون تندرستی

مدیر کانون تندرستی مناطق، نواحی و شهرستان ها مطابق بخشنامه کانون های ورزشی درون و برون مدرسه ای به شماره ۴۰۹۵۸ مورخ ۱۳۹۴/۳/۱۰ منصوب خواهد شد که وظایف آن به شرح زیر می باشد:

- ترویج اهداف کانون تندرستی در سطح جامعه و بخصوص در بین مدارس و خانواده ها
- مساعدت به تهیه بسته های محتوای آموزشی ویژه کانون تندرستی
- برنامه ریزی جهت برگزاری دوره های آموزشی و توانمندسازی عوامل اجرایی کانون تندرستی
- هماهنگی و برنامه ریزی جهت برگزاری جلسات آموزشی و توجیهی والدین و مدیران مدارس در راستای اهداف کانون
- نظارت بر فعالیت مربیان و متخصصان کانون
- ثبت نام دانش آموزان در سامانه مربوطه

ب) متخصص کانون تندرستی

متخصصان کانون تندرستی از همکاران شاغل در آموزش و پرورش و حتی المقدور می بایست دکتری یا دانشجوی دکتری رشته تربیت بدنی با اولویت در گرایش های آسیب شناسی ورزشی و حرکات اصلاحی، فیزیولوژی ورزشی، رفتار حرکتی باشند که پس از گذراندن دوره های آموزشی کانون تندرستی و کسب حد نصاب نمره، مجوز لازم را دریافت نماید. برنامه ریزی تمرینی و نظارت بر عملکرد مربیان کانون و همچنین مشاوره، تصمیم گیری و راهنمایی در خصوص نحوه فعالیت و اولویت های برنامه تمرینی دانش آموزان در موارد خاص را بر عهده متخصص کانون می باشد.

تبصره ۱: تاکید می گردد اولویت انتخاب متخصص با مدرک تحصیلی دکتری یا دانشجوی دکتری باشد.

تبصره ۲: برگزاری دوره آموزشی و دریافت مجوز ویژه متخصصان کانون تندرستی با نظارت دفتر تربیت بدنی و فعالیت های ورزشی به صورت متمرکز کشوری و یا استانی انجام می شود.

تبصره ۳: از اساتید دانشگاه که متخصص حرکات اصلاحی، فیزیولوژی ورزش و رفتار حرکتی هستند می توان به صورت مدعو و دوره ای جهت آموزش متخصص کانون تندرستی استفاده شود.

تبصره ۴: چنانچه امکان حضور همکار با مدرک تحصیلی دکتری در مناطق و شهرستان ها میسر نبود از همکاران با مدرک تحصیلی کارشناسی ارشد و یا کارشناسانی که تجربه کار در حوزه مربوطه را داشته اند دعوت به همکاری شود.

تبصره ۵: در صورت وجود نیروی متخصص در هر سه بخش، می توان از ظرفیت آنها به صورت تخصصی و مجزا در کانون تندرستی استفاده کرد.

تبصره ۶: در صورت لزوم و بنا بر صلاحدید مدیر کانون، متخصص کانون می تواند از ظرفیت همکاران دارای تجربه و شاغل در آموزش و پرورش به عنوان مربیان ساعتی در پیاده سازی تمرینات مربوطه به دانش آموزان استفاده نماید.

د) تیم غربالگری

تیم غربالگری اعزامی به مدارس می تواند شامل مربیان یا معلمان تربیت بدنی باشد که زیر نظر متخصصان کانون تندرستی آموزش دیده و انتخاب شده اند و با ابلاغ مدیر آموزش و پرورش و هماهنگی قبلی با مدیر مدرسه دانش آموزان را مورد غربالگری قرار می دهند.

تبصره ۱: صدور مجوز به بخش خصوصی جهت حضور در مدارس به هر عنوان (ارزیابی، درمان، غربالگری و...) ممنوع می باشد.

تبصره ۲: در مدارس دارای معلم تربیت بدنی، معلم تربیت بدنی در صورت تمایل می تواند در تیم غربالگری آن مدرسه حاضر باشد.

تبصره ۳: معلمان بازنشسته تربیت بدنی که سابقه همکاری با کانون تندرستی و حرکات اصلاحی را داشته اند در صورت نیاز مطابق قانون و مقررات و با مجوز سازمان امور اداری استخدامی، می توانند با موافقت کارشناس و کارشناس مسئول تربیت بدنی و تایید متخصص کانون در بخش مربیگری و یا غربالگری با کانون همکاری نمایند.

ماده ۶ - فرآیند اجرایی غربالگری در مدارس

تیم غربالگری کانون تندرستی با دریافت ابلاغ از مدیر اداره آموزش و پرورش منطقه/ناحیه/شهرستان زیر نظر کارشناس تربیت بدنی اداره، پس از انجام غربالگری اولیه و شناسایی دانش آموزان نیازمند به فعالیت در کانون تندرستی، آنها را با توجه به نتایج بدست آمده از اطلاعات موجود در فرم غربالگری (پیوست ۸) به کانون تندرستی هدایت می کنند تا مورد ارزیابی دقیق توسط متخصص قرار گیرند.

تبصره ۱: مدیران مدارس می توانند در صورت توانمندی و تمایل معلم تربیت بدنی، از ظرفیت آنها جهت غربالگری در مدرسه استفاده نمایند.

تبصره ۲: آزمون های بخش ساختار قامتی و سواد حرکتی در فرم غربالگری به صورت کیفی اندازه گیری می شوند.

مدیران مدارس و همکاران اجرایی

مدیران مدارس و همکاران اجرایی زیر نظر کارشناس تربیت بدنی اداره و با هماهنگی مدیر کانون تندرستی و تیم غربالگری موارد زیر را انجام می دهند:

- زمینه را برای ارزیابی دانش آموزان و آموزش والدین فراهم می کنند.
- بر اساس گزارش ارائه شده توسط تیم غربالگری در خصوص ارزیابی دانش آموزان و مشاوره اولیاء آنها را به کانون تندرستی هدایت می کنند.

مدرس آموزش خانواده

مدرس آموزش خانواده با نظر کارشناسی تربیت بدنی و از بین متخصصان کانون تندرستی و یا متخصصان مدعو دارای صلاحیت در آگاه سازی والدین در رابطه با آشنایی با اهداف کانون تندرستی و لزوم ایجاد آن فعالیت می نماید.

ماده ۷ - فرآیند اجرایی کانون تندرستی

۱) نحوه مراجعه به کانون تندرستی

الف) مراجعه داوطلبانه

دانش آموزانی که به صورت داوطلبانه به کانون تندرستی مراجعه می کنند و توسط متخصص کانون مورد ارزیابی قرار می گیرند پس از تشکیل پرونده در کانون تندرستی، لزوماً باید توسط مدیر کانون تندرستی در سامانه مربوطه ثبت نام شوند و معرفی نامه از آموزشگاه تهیه و در اختیار کانون قرار دهند.

ب) شناسایی از طریق معلم تربیت بدنی

معلمان تربیت بدنی می توانند در مدرسه وضعیت و عملکرد روزانه دانش آموزان را به خوبی رصد کنند و با شناسایی دانش آموزان مبتلا به ناهنجاری های ساختار قامتی، ضعف در مهارت های حرکتی بنیادی و اضافه وزن آنها را به کانون تندرستی هدایت نمایند.

ج) شناسایی از طریق اعزام تیم غربالگری به مدارس

ارزیابی کلیه دانش آموزان در مدرسی که معلم تربیت بدنی ندارند و یا مدیر مدرسه تمایل به ارزیابی با کمک تیم غربالگری کانون تندرستی را دارد صورت می پذیرد.

۲) مرحله ارزیابی تکمیلی و انتخاب بخش مورد نیاز

دانش آموزان پس از مراجعه به کانون های تندرستی توسط متخصص کانون مورد معاینه قرار گرفته و اطلاعات آنان در بخش ساختار قامتی، سواد حرکتی و مدیریت وزن بر اساس آزمون ها و فرم های پیوست ثبت می گردد و محور مورد نظر جهت پیشگیری یا اصلاح ضعف ها و ناهنجاری ها و کنترل وزن انتخاب می شود. در نهایت با اخذ رضایت نامه کتبی از والدین و تایید پزشک مبنی بر صلاحیت شرکت در فعالیت بدنی ثبت نام دانش آموز در کانون تندرستی انجام می گیرد.

۳) آموزش و ارائه مشاوره به والدین

آگاه سازی و آموزش والدین با توجه به اهداف و فعالیت های مدنظر در کانون تندرستی نقش بسیار مهمی در مراجعه دانش آموزان دارای ناهنجاری های ساختار قامتی، ضعف در مهارت های حرکتی و اضافه وزن دارد لذا تاکید می گردد در این مرحله، دوره های توجیهی، آموزشی و مشاوره ای ویژه والدین برگزار شود. البته این نکته را باید توجه داشت که آموزش و آگاهی بخشی به صورتی انجام شود که منجر به نگرانی اولیا نشود و والدین بیشتر دغدغه تحرک، فعالیت بدنی و سلامت فرزند خویش را داشته باشند.

۴) ارائه تمرین و بازی های حرکتی و اصلاحی

در این مرحله حرکات تمرینی و بازی ها (به صورت انفرادی، گروهی، تمرین در منزل) بر مبنای محور مورد نظر در سه بخش ناهنجاری های ساختار قامتی، سواد حرکتی و مدیریت وزن به دانش آموز ارائه می شود. دانش آموز در کانون تحت نظر مربیان مرتبط تمرینات و فعالیت های تجویز شده را طبق برنامه انجام خواهد داد.

۵) رصد، پایش دانش آموزان و انجام مشاوره های لازم

در طول دوره تمرینی بازخوردی از عملکرد دوره، مشاوره و برنامه تمرینی و بازی، مطابق با پیشرفت و وضعیت دانش آموزان توسط متخصصان به دانش آموزان و اولیا ارائه می شود.

۶) ارزیابی نهایی دانش آموزان

در پایان دوره تمرینی مجدداً ارزیابی انجام می گیرد و در صورتی که دانش آموز نتواند تمام موارد مورد ارزیابی را در بخش مورد نظر با موفقیت طی کند و همچنان نیاز به ادامه روند دوره تمرینی داشته باشد، می توان اولیا را با توجه به میزان پیشرفت دانش آموز برای شرکت در دوره جدید و ادامه روند تمرینی و اصلاحی ترغیب کرد.

ماده ۹ - امور مالی

حداقل و حداکثر مبلغ شهریه کانون و غربالگری مطابق بند ۴ آیین نامه اجرایی ماده ۱۱ قانون شوراهای آموزش و پرورش در ابتدای هر سال تحصیلی توسط شورای آموزش و پرورش شهرستان/ منطقه به تناسب تنوع خدمات ارائه شده و همچنین شرایط اقتصادی منطقه تعیین خواهد شد.

هزینه دریافتی از دانش آموزان در کانون تندرستی درون مدرسه ای به حساب بانکی مدرسه و در کانون تندرستی برون مدرسه ای به حساب خزانه واریز و مطابق جداول زیر در جهت توسعه و همچنین جبران خدمات نیروی انسانی کانون تندرستی قابل پرداخت می باشد.

نحوه جبران خدمات:

الف) امور مالی مربوط به غربالگری در مدارس

بر اساس شیوه نامه کانون های ورزشی درون مدرسه ای به شماره ۴۰۹۵۸ مورخه ۹۴/۳/۱۰ و با بررسی ماده دوازدهم آن در بخش مالی دریافت هزینه غربالگری از دانش آموزان با رعایت ماده ۲ آیین نامه نحوه ارائه خدمات آموزشی و پرورشی فوق برنامه در مدارس دولتی مصوب شورای عالی آموزش و پرورش به شماره ۱۲۰/۴۷۷/۱-۷۷/۲/۳ بخشنامه شماره ۲۰۹۶۵۱-۹۳/۱۰/۲۰ مقام عالی وزارت بلامانع است.

جدول ۱: جدول امور مالی مربوط به مرحله غربالگری در مدارس

ردیف	سمت نیروی انسانی غربالگری	درصد پرداختی از شهریه دریافتی دانش آموزان در مرحله غربالگری	وظایف
۱	مدیر مدرسه و همکاران اجرایی	تا ۲۰٪ شهریه دریافتی	تکثیر برگه های ارزیابی، ثبت نام دانش آموزان در سامانه مربوطه
۲	تیم غربالگری	تا ۵۰٪ شهریه دریافتی	غربالگری تمام دانش آموزان شرکت کننده و ثبت ناهنجاری ها در فرم غربالگری کانون تندرستی (پیوست ۸)

آگاه سازی والدین در رابطه با آشنایی با اهداف کانون تندرستی و لزوم ایجاد آن	تا ۲۰٪ شهریه دریافتی	مدرس آموزش خانواده	۳
نظارت بر حسن اجرا	تا ۱۰٪ شهریه دریافتی	ناظرین	۴

ب) امور مالی مربوط به کانون تندرستی

کانون تندرستی همانند سایر کانون های ورزشی می تواند در حد نیاز از بودجه ی وزارت آموزش و پرورش، اعتبارات استانی و منطقه ای بابت کمک به جبران خدمات عوامل طبق جداول زیر از محل درآمدهای کانون مطابق ماده ۴ آیین نامه خدمات آموزشی و پرورشی فوق برنامه در مدارس دولتی برخوردار شود.

درآمدهای حاصل از مراجعه دانش آموزان به کانون تندرستی با توجه به جداول امور مالی مربوط به کانون های تندرستی درون مدرسه ای (جدول ۲) و برون مدرسه ای (جدول ۳) به عوامل کانون پرداخت خواهد شد.

جدول ۲: جدول امور مالی مربوط به جبران خدمات عوامل کانون تندرستی درون مدرسه ای

ردیف	سمت در کانون تندرستی	درصد پرداختی از شهریه دریافتی دانش آموزان مراجعه کننده به کانون تندرستی
۱	مدیر کانون تندرستی	تا ۲۰٪ شهریه پرداختی
۲	متخصص و مربی کانون تندرستی	تا ۵۰٪ شهریه دریافتی
۳	خدمات	تا ۱۰٪ شهریه دریافتی
۴	تجهیزات کانون	تا ۲۰٪ شهریه دریافتی

جدول ۳: جدول امور مالی مربوط به جبران عوامل کانون تندرستی برون مدرسه ای

ردیف	سمت در کانون تندرستی	درصد پرداختی به عوامل کانون تندرستی از برگشت درآمد*
۱	مدیر کانون تندرستی	تا ۱۰٪ برگشت درآمد
۲	متخصص کانون تندرستی	تا ۵۰٪ برگشت درآمد
۳	اعضای کارگروه تخصصی کانون	تا ۱۰٪ برگشت درآمد
۴	مربی ساعتی و تجهیزات	تا ۳۰٪ برگشت درآمد

* به دلیل اینکه بخشی از شهریه کانون های برون مدرسه ای به تملک اختصاص می یابد بنابراین درصد پرداختی به عوامل کانون از برگشت درآمد محاسبه می گردد.

تبصره ۱: با توجه به تفاوت در بکارگیری نیروهای انسانی متخصص در بخش کارگروه و کانون تندرستی و مریدان نسبت به سایر کانون های ورزشی، شهریه کانون های تندرستی می بایست متناسب با نیروی انسانی فعال و متخصص در نظر گرفته شود.

تبصره ۲: با توجه به اینکه فعالیت متخصصان و مریدان کانون تندرستی از حساسیت تمرینی بالاتری برخوردار بوده و اصل تفاوت های فردی در برنامه های تمرینی حتی الامکان انفرادی بایستی رعایت شود، حق الزحمه متناسب با نیروی انسانی متخصص پرداخت گردد.

تبصره ۳: جبران خدمات مربیان ساعتی که با نظر متخصصان کانون تندرستی دعوت به همکاری شده اند، براساس نظر مدیر کانون و کارشناسی منطقه تعیین می شود.

تبصره ۴: در صورتی که در کانون تندرستی بدلیل کمبود نیروی انسانی، مربی و یا متخصص در هر دو بخش کانون تندرستی فعالیت را بر عهده گرفتند حق الزحمه با توجه به هر سمت که در آن فعالیت نموده اند قابل پرداخت است و از طرفی اگر در کانون سمت مدیر وجود نداشت حق الزحمه آن به تیم غربالگری تعلق می گیرد.

تبصره ۵: دانش آموزان جهت ارزیابی تشخیصی و یا عضویت در کلاس های تمرینی کانون (شهریه ماهیانه) و یا دریافت برنامه تمرینی به منظور تمرین در خانه، هزینه خود را برابر با تصویب شورای تربیت بدنی استان و منطقه / ناحیه / شهرستان همانند سایر کلاس های کانون های ورزشی پرداخت می نمایند.

تبصره ۶: سقف تعداد دانش آموزان هر کلاس با توجه به تعداد مراجعه کنندگان و تعداد مربی در کانون بستگی دارد.

ماده ۱۰: مراحل اجرایی در بخش های کانون تندرستی

بخش ۱- ویژه دانش آموزان دارای اضافه وزن و چاق

دانش آموزان دارای اضافه وزن و چاق در تمام دوره های تحصیلی می توانند در کانون های تندرستی شرکت کنند و برنامه و مشاوره های لازم را در سه بخش ۱- تمرین، بازی و فعالیت های ورزشی ۲- تغذیه و عادات غذایی ۳- عادات رفتاری دریافت نمایند.

مراحل اجرا:

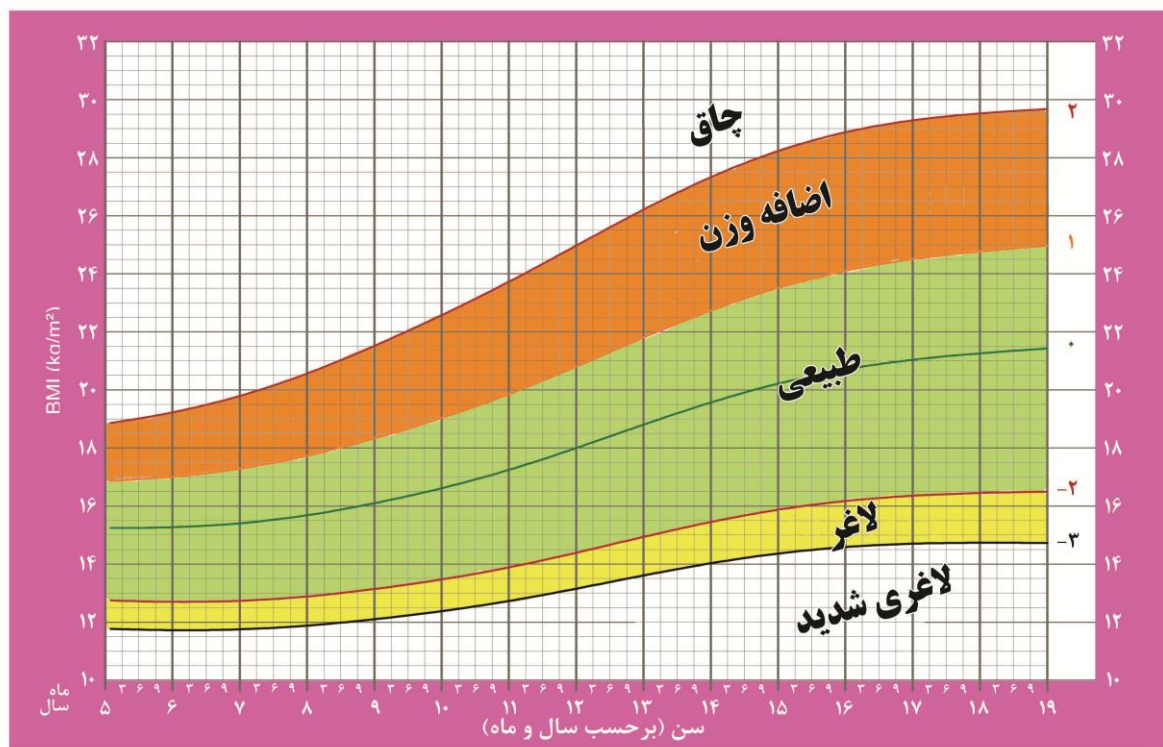
شناسایی و تشخیص دانش آموزان دارای اضافه وزن و چاق

دانش آموزان دارای اضافه وزن و چاق پس از ارزیابی براساس نمودارهای BMI^۱ ذیل شناسایی می شوند و اطلاعات آن ها در فرم های مربوطه ثبت می گردد (پیوست ۱).

^۱ . Body Mass Index

نمودار BMI برای سن (دختر)

۵ تا ۱۹ سال (z-scores)



برگرفته از سازمان جهانی بهداشت (۲۰۰۷)

نمودار شاخص توده بدنی دختران و پسران ۵ تا ۱۹ سال

برگزاری کارگاه آموزشی ویژه اولیا و دانش آموزان

در این مرحله کارگاه آموزشی توجیهی برای دانش آموزان و یا اولیای آن‌ها برگزار می‌شود تا هم اهمیت و ضرورت مساله برای آنان تبیین شود و هم در خصوص چگونگی تکمیل پوشه و انجام فعالیت‌ها و اقدامات مربوطه اطلاعات و آگاهی لازم را کسب نمایند. لازم به ذکر است درخصوص دانش آموزان دوره ابتدایی لازم است این بخش به اولیای آن‌ها واگذار شود.

۱. امضاء میثاق نامه

با توجه به اینکه دانش آموزان تحت تاثیر رفتار همسالان و دوستان خود هستند و حتی بسیاری از الگوهای رفتاری خود را از آنان دریافت می‌کنند و از سوی دیگر تمایل به انجام فعالیت‌های گروهی و مشارکتی دارند، لازم است دانش آموزانی که دارای اضافه وزن و چاق هستند میثاق نامه ای در راستای تعهد به انجام فعالیت‌های حرکتی و رعایت اصول تغذیه را امضا نمایند (پیوست ۲).

۲. ارائه تمرین و بازی‌ها

در این مرحله بازی ها و حرکات تمرینی (به صورت انفرادی، گروهی، تمرین در منزل) به منظور افزایش فعالیت بدنی و کاهش اضافه وزن ارائه می شود. دانش آموز در کانون تحت نظر مربی مرتبط تمرینات و بازی های تجویز شده را طبق برنامه انجام خواهد داد.

۳. تکمیل پوشه های کار: این پوشه از دو بخش اصلی فعالیت های حرکتی و تغذیه تشکیل شده است.

۴. الف) بخش فعالیت های حرکتی

مطابق پیوست ۳ این پوشه از سه بخش کاهش عادات رفتاری غیرفعال، بخش عادات رفتاری فعال و فعالیت های متوسط تا شدید تشکیل شده است. هر دانش آموز لازم است به صورت هفتگی یک برگه از آن بخش را با کمک و تایید اولیا تکمیل و جهت بررسی به مربی مربوطه تحویل دهد. مربی مربوطه بر اساس اطلاعات درج شده مشاوره لازم را ارائه خواهد داد.

ب) بخش تغذیه

این بخش مطابق پیوست ۴ از دو بخش استفاده از مواد غذایی سالم و مواد غذایی ناسالم و موثر در اضافه وزن تشکیل گردیده است. هر دانش آموز لازم است به صورت هفتگی یک برگه از آن بخش را با کمک و تایید اولیا تکمیل و جهت بررسی به مربی مربوطه در کانون تحویل دهد. مربی مربوطه بر اساس اطلاعات درج شده مشاوره لازم را ارائه خواهد داد.

۵. رصد، پایش دانش آموزان و انجام مشاوره

مشاوره در دو بخش تغذیه و فعالیت های حرکتی صورت می پذیرد. مشاوره لازم برای دانش آموز و والدین جهت کنترل تغذیه و انجام فعالیت های حرکتی در کانون، مدرسه و منزل و رعایت سبک زندگی سالم و فعال انجام می شود.

۶. ارزیابی نهایی دانش آموزان

پس از مدت ۳ ماه، ارزیابی مجدد صورت می گیرد و گزارش مربوطه به اولیای دانش آموز ارائه خواهد شد.

۸. بخش ۲- ویژه دانش آموزان دارای ناهنجاری های ساختار قامتی

دانش آموزان دارای ناهنجاری های ساختار قامتی در دوره های تحصیلی ابتدایی دوره دوم و متوسطه می توانند در کانون های تندرستی در بخش حرکات اصلاحی شرکت نمایند و حرکات اصلاحی را در قالب تمرینات تخصصی و بازی های اصلاحی (ویژه دانش آموزان ابتدایی) دریافت نمایند.

۹. تشخیص و ارزیابی دانش آموزان

تشخیص و ارزیابی دانش آموزان مراجعه کننده به کانون که دارای ناهنجاری های ساختار قامتی می باشد توسط متخصص صورت می پذیرد و اطلاعات آن ها در فرم مربوطه ثبت می گردد (پیوست ۵). دانش آموزانی که ناهنجاری ساختار قامتی آن ها با انجام تمرینات قابل اصلاح است غربال و ثبت نام می گردند و دانش آموزانی که نیاز به اقدامات درمانی دارند، به پزشک متخصص معرفی می شوند.

۱۰. مشاوره به والدین و دانش آموزان

در این مرحله مشاوره و آگاه سازی دانش آموز و والدین با ناهنجاری هایی که توسط متخصص تشخیص داده شده انجام می شود تا هم اهمیت و ضرورت مساله برای آنان تبیین شود و هم در خصوص چگونگی انجام فعالیت ها و تمرینات مربوطه اطلاعات و آگاهی لازم را کسب نمایند.

۱۱. ثبت نهایی و تکمیلی در سامانه

نتایج تشخیص و ارزیابی دانش آموزان به طور کامل توسط مدیر کانون تندرستی در سامانه مربوطه و در برگه مخصوص هر مراجعه کننده ثبت می شود.

۱۲. ارائه تمرین و بازی های اصلاحی

در این مرحله تمرینات و بازیهای اصلاحی (به صورت انفرادی، گروهی، تمرین در منزل) به منظور کاهش ناهنجاری های ساختار قامتی ارائه می شود. دانش آموز با انجام تمرینات و فعالیت های مربوط زیر نظر مربیان و یا ادامه تمرینات در منزل به اصلاح یا کاهش ناهنجاری های ساختار قامتی خود می پردازد.

تبصره ۱: فعالیت های اصلاحی برای دانش آموزان ابتدایی می بایست تا جایی که امکان دارد به صورت بازی طراحی گردد. به نحوی که دانش آموزان احساس تحمیل تمرینات را نداشته باشند.

تبصره ۲: اولویت اول در بخش حرکات اصلاحی کانون تندرستی، آموزش و آگاه سازی درباره ی علل ایجاد ناهنجاری ها می باشد. به همین منظور مربیان کانون تندرستی موظفند برنامه های مختلف آموزشی همانند نحوه صحیح نشستن، راه رفتن، حمل کوله پشتی و... را برنامه ریزی و ارائه نمایند.

۱. **رصد، پایش دانش آموزان و انجام مشاوره هفتگی:** پایش، ارائه بازخورد و مشاوره لازم به دانش آموز و والدین جهت انجام صحیح حرکات، آگاهی از وضعیت پیشرفت دانش آموز و کنترل و هدایت فعالیت های اصلاحی در کانون، مدرسه و منزل انجام می شود.

۲. **ارزیابی نهایی دانش آموزان:** در پایان دوره، سنجش و ارزیابی مجدد ناهنجاری های ساختار قامتی دانش آموزان انجام می شود و گزارشی از مراحل و روند پیشرفت در تمرینات اصلاحی دانش آموز به اولیاء ارائه می گردد.

بخش ۳- ویژه دانش آموزان با سواد حرکتی پایین و ضعف در مهارت های بنیادی

دانش آموزان دارای سواد حرکتی پایین و ضعف در مهارت های بنیادی در دوره های تحصیلی (پیش دبستانی، ابتدایی و متوسطه دوره اول) می توانند در کانون های تندرستی شرکت کنند و برنامه، بازی های حرکتی و مشاوره های لازم را بخش سواد حرکتی و در راستای ارتقای مهارت های حرکتی بنیادی دریافت نمایند.

مراحل اجرا

شناسایی و تشخیص دانش آموزان دارای سواد حرکتی پایین و ضعف در مهارت های حرکتی بنیادی

دانش آموزانی که دارای ضعف در مهارت های حرکتی بنیادی هستند پس از ارزیابی اولیه با استفاده از آزمون های توسط متخصص شناسایی و در صورت عدم کسب نمره تعیین شده موظف به شرکت در آزمون های رسمی غربالگری خواهند بود و اطلاعات آن ها در فرم مربوطه ثبت می گردد.

برگزاری کارگاه آموزشی اولیا

در این مرحله کارگاه آموزشی توجیهی برای اولیای دانش آموزان برگزار می شود تا هم اهمیت و ضرورت مساله برای آنان تبیین شود و هم در خصوص چگونگی نظارت و هدایت فرزندان خود جهت انجام فعالیت ها و تمرینات مربوطه آگاهی لازم را کسب نمایند.

۱. ارائه بازی ها و فعالیت های جسمانی- حرکتی متنوع با هدف ارتقا سواد حرکتی

در این مرحله بازی های متنوع و اصولی به صورت انفرادی، گروهی، بازی در منزل به منظور افزایش سواد حرکتی و ارتقا مهارت های حرکتی بنیادی ارائه می شود. دانش آموز با انجام تمرینات صحیح در قالب بازی های متنوع زیر نظر مربیان و ادامه تمرینات در منزل و مدرسه به افزایش مهارت های حرکتی خود می پردازد.

۲. رصد، پایش دانش آموزان و انجام مشاوره هفتگی

پایش و ارائه بازخورد و مشاوره لازم به دانش آموز و والدین جهت انجام صحیح بازی ها، آگاهی از وضعیت پیشرفت دانش آموز و کنترل و هدایت فعالیت ها و بازی ها در کانون، مدرسه و منزل انجام می شود.

۳. ارزیابی نهایی دانش آموزان

در پایان دوره سنجش و ارزیابی مجدد مهارت های بنیادی دانش آموزان انجام می شود و از مراحل و روند بهبود و پیشرفت سواد حرکتی دانش آموز به اولیاء ارائه می گردد.

ایمن سازی فضا و تجهیزات

در راستای اجرای سند تحول بنیادین، سند تحول دولت مردمی و با عنایت به ماده ۶ آیین نامه اجرایی مدارس با موضوع " حفظ و ارتقای بهداشت، ایمنی و شادابی، "شیوه نامه ایمن سازی فضا و تجهیزات ورزشی مدارس" را تهیه و تدوین نموده است. امید است با اجرای این شیوه نامه، انگیزه و اشتیاق دانش آموزان به مشارکت فعال در ساعات درس تربیت بدنی و فعالیت های فوق برنامه ورزشی افزایش یافته و منجر به کاهش حوادث، صدمات و در نتیجه ارتقای سرانه فعالیت های حرکتی دانش آموزان گردد.

اهداف

- ✓ آگاهی بخشی به اولیای مدارس نسبت به خطرات و حوادث ناشی از عدم توجه به ایمن سازی فضا و تجهیزات ورزشی
- ✓ بهینه سازی، ارتقاء امنیت و استانداردسازی فضاها، اماکن و تجهیزات ورزشی در مدارس
- ✓ کیفیت بخشی به ساعات درس تربیت بدنی و فعالیت های ورزشی در مدارس
- ✓ جلوگیری از صدمات و آسیب های احتمالی در هنگام اجرای درس تربیت بدنی و فعالیت های ورزشی مدارس
- ✓ کمک به اجرای مطلوب درس تربیت بدنی و فعالیت های ورزشی در مدارس با رویکرد حقوق ورزشی

شورای مدرسه

شورای مدرسه با مسئولیت مدیر مدرسه تشکیل می گردد.

وظایف مدیر

- بررسی لیست درخواستی معلم تربیت بدنی و پیگیری تأمین اعتبار لازم جهت تهیه وسایل و تجهیزات درخواستی و رفع نواقص مربوطه
- آماده سازی فضا و تجهیزات ورزشی قبل از شروع سال تحصیلی و پیگیری رفع نواقص در طول سال بویژه در زمان اجرای پروژه مهر
- برنامه ریزی و هماهنگی لازم با معاونان مدرسه و نظارت بر استفاده دانش آموزان از فضاها و تجهیزات ورزشی در ساعات خارج از درس تربیت بدنی (فعالیت های فوق برنامه)

- تأکید و نظارت بر دریافت گواهی سلامت از دانش آموزان
- مدیریت، حفظ و نگهداری وسایل و تجهیزات ورزشی مدرسه
- پیش بینی و تجهیز وسایل کمک های اولیه مدرسه
- نظارت بر نصب علائم هشداردهنده در محل مناسب و ضروری

معلم تربیت بدنی

بر اساس اهداف ساحت تربیت زیستی - بدنی، آموزش اصول اولیه ایمنی، بهداشت و خودمراقبتی باید به صورت یک نیاز ضروری در برنامه کلاسی معلم تربیت بدنی و آموزگاران به لحاظ فضای کلاس درس تربیت بدنی (سالن ورزشی، استخر شنا، محوطه ورزشی درون مدرسه و ...) قرار گیرد. معلم تربیت بدنی بعنوان مسئول برگزاری کلاس درس تربیت بدنی وظیفه دارد فضای اجرای کلاس و کلیه تجهیزات را بازدید نموده و در صورت مشاهده هرگونه نقص آن را بصورت مکتوب جهت پیگیری و رفع آن به مدیر مدرسه اعلام نماید. اقدامات مورد انتظار معلم تربیت بدنی در خصوص ایمن سازی مدرسه به شرح ذیل می باشد:

الف: قبل از شروع سال تحصیلی

- تهیه لیست تجهیزات و وسایل ورزشی متناسب با سن دانش آموزان جهت اجرای درس تربیت بدنی و ارائه مکتوب به مدیر مدرسه.
- شناسایی نقاط و وسایل حادثه خیز مربوط به فضاهای ورزشی جهت اجرای درس تربیت بدنی در مدرسه و اعلام کتبی آن به مدیر مدرسه.
- بازدید مستمر از وسایل ، تجهیزات ورزشی مدرسه و فضاهای موجود جهت اجرای درس تربیت بدنی به منظور رعایت اصول ایمنی (در صورت مشاهده هرگونه مشکل ، اعلام کتبی به مدیر مدرسه و ممنوع نمودن استفاده دانش آموزان از آن برای هرگونه فعالیت ورزشی تا زمان رفع نقص)

ب: حین سال تحصیلی

- مطالعه پرونده پزشکی یا شناسنامه سلامت دانش آموزان و کسب اطمینان از سلامتی دانش آموزان جهت اجرای فعالیت های بدنی
- توجه به وسایل شخصی دانش آموزان ، ارائه رهنمود های لازم در صورت مشاهده هرگونه نقص در این وسایل و ممانعت از استفاده از آنها به منظور جلوگیری از مصدوم شدن دانش آموز و به تبع آن جلوگیری از صدمه رسیدن به دیگران.
- مراقبت و نظارت بر فعالیت های ورزشی دانش آموزان در ساعت درس تربیت بدنی
- آموزش و هشدار در مورد خطرات احتمالی در مراحل مختلف اجرای فعالیت ورزشی
- توجه به رقابت های متعادل از نظر سن ، مهارت و سایر ویژگی ها
- حضور مستمر در کلاس و خودداری از ترک کلاس بدون جانشین مجرب
- مطلع نمودن فوری والدین در صورت مصدومیت دانش آموز و انجام فوری کمک های اولیه

ایمن سازی فضای ورزشی در مدارس

آماده نمودن فضا و امکانات ورزشی ایمن و استاندارد جهت اجرای فعالیت های ورزشی از اهمیت خاصی برخوردار است و می بایست به اصول ایمنی و استانداردسازی فضای مدارس جهت ارتقاء سطح سلامت و جلوگیری از صدمات و آسیب های ناخواسته توجه شود.

ایمینی فضای ورزشی مدرسه به ۴ بخش تقسیم می شود که اولیای مدرسه باید موارد ذیل را جهت بررسی وضعیت ایمینی هر بخش بررسی نموده و در صورت وجود نقص ، نسبت به رفع آن اقدام نمایند.

الف: زمین های ورزشی

۱- سطح زمین های ورزشی باید صاف و یکدست و بدون هرگونه پستی و بلندی باشد و از اصطکاک کافی برخوردار باشد. غیرهم سطح بودن و وجود کانال هدایت آب سطحی و گودال جمع آوری آب و... درجوار یا داخل فضاهای ورزشی نیز از عوامل قابل توجه است که در صورت امکان آسیب رسانی به دانش آموزان باید مهار گردد.

۲- توجه به جهت جغرافیایی در هنگام طراحی و ترسیم فضاهای ورزشی بسیار اهمیت دارد . زمین های ورزشی باید با توجه به وضعیت حرکت خورشید در آسمان و متناسب با پنجره های در معرض برخورد توپ ، ترسیم شده باشند . همچنین باید پنجره کلاس ها و سایر اتاق های مشرف به زمین ورزشی ، حفاظ بندی شوند.

۳- بر روی دیوارهای مجاور زمین ورزشی که محل خروج مکرر توپ از مدرسه و خطرات ناشی از آن می شود، تور و فنس نصب شود.

۴- خط کشی زمین های ورزشی باید به رنگ سفید یا زرد و قابل رؤیت باشد. تعداد زمین های ورزشی با توجه به مساحت حیاط مدرسه ترسیم شده و تجهیزات مورد نیاز آن رشته ها نیز فراهم شوند. درمورد مدارس فاقد فضای کافی حتی الامکان از سالن های ورزشی موجود در نزدیکی آموزشگاه جهت برگزاری کلاس درس تربیت بدنی استفاده شود.

۵- کنتور و انشعاب های گاز، برق و سایر تأسیسات خطرناک بصورت مناسب از برخورد توپ و دستکاری دانش آموزان محافظت شده باشد و سیم های برق رها یا آسیب دیده، تعمیر و مهار شوند.

۶- ساخت سکوی مراسم صبحگاهی، تعبیه باغچه، نیمکت های بتونی و فلزی، ساخت فضاهای جانبی برای توسعه سرایداری، بوفه، پارکینگ در داخل و همجوار زمین ورزشی پس از احداث مدرسه می تواند فضای ورزشی حیاط را ناایمن نماید. در صورت لزوم ایجاد هریک از آنها ، می بایست قبل از هر اقدامی، نسبت به جانمایی مناسب و رعایت موارد ایمینی، تمهیدات لازم پیش بینی گردد.

۷- اگر برای نصب کولر، پایه های فلزی نصب شده یا از سطل های زباله فلزی ثابت در حیاط استفاده می شود، باید آنها را نیز ایمن نمود تا دانش آموزان در صورت برخورد دچار آسیب نشوند.

۸- اگر محل میله پرچم حیاط مدرسه، در موقعیت مناسبی قرار ندارد، باید ایمن سازی شود.

۹- ستون های مجاور زمین های ورزشی نباید لبه دار باشد.

۱۰- تمامی پله ها، لبه های سکو، سنگ یا جدول های بکار رفته دور باغچه ها و ...نباید دارای شکستگی یا لبه تیز آسیب زننده باشند.

ب : تجهیزات و لوازم ورزشی

۱- تجهیزات بازی باید با وزن، اندازه و حجم مناسب، متناسب با سن و تعداد دانش آموزان خریداری شود. همچنین استفاده از وسایل مستعمل در مدارس مانند پایه و تخته بسکتبال، میله و تور والیبال، دروازه های هندبال و مهار نکردن دروازه های هندبال، میله های بارفیکس و... وجود سطوح تیز و برنده بر روی وسایل و تجهیزات نصبی مانند دروازه های فوتسال، میله های والیبال و... و همچنین استاندارد نبودن تجهیزات و وسایل مصرفی مانند توپ ، راکت و... ، از عوامل خطرناک در مدرسه است که برای رفع آن قبل شروع هر نوع فعالیت ورزشی باید اقدام شود.

۲- تجهیزات ورزشی اعم از دروازه ها، راکت ها، حلقه های بسکتبال، پایه های والیبال و ... و همچنین وسایل مصرفی مانند انواع توپ و ... باید مطابق با استانداردها تهیه شود. دروازه های فوتبال، میله های بسکتبال و... باید در زمین ثابت شده باشد و در صورت عدم نیاز، جابجا شده و چاله موجود باید پر شود.

- ۳- در رنگ آمیزی تجهیزات مانند پایه های والیبال، بسکتبال و دروازه های هندبال از رنگ هایی مانند سفید- مشکی و زرد - مشکی استفاده شود که قابلیت تشخیص این تجهیزات را افزایش دهد.
- ۴- هرگونه تجهیزات و لوازم ورزشی مورد استفاده در مدرسه از قبیل میله های والیبال و بسکتبال، دروازه های هندبال، گل کوچک و دیگر تجهیزات کمک آموزشی درس تربیت بدنی باید فاقد برآمدگی، زائده و لبه های تیز و برنده بوده و به وسیله روکشی از جنس مواد نرم مانند اسفنج پوشیده شود.
- ۵- دروازه های هندبال و فوتبال باید در زمین ثابت شوند و سایر تجهیزات از تعادل پایدار و استحکام کافی برخوردار باشند.

ج: حریم ورزشی

- از آنجا که عدم رعایت ایمنی در مولفه حریم ها و خطوط ممکن است به آسیب دیدگی در دانش آموزان منجر شود، مواردی مانند جداسازی زمین های مختلف، ایجاد فاصله های مناسب بین زمین ها و سکوها، دیوارها، درختان و محل های سوار شدن و پیاده شدن دانش آموزان باید بر اساس استانداردهای لازم مدنظر قرار گیرد.
- ۱- طراحی و اجرای زمین های ورزشی در جهت جغرافیایی نامناسب باعث ایجاد مشکلاتی از قبیل خروج بیش از حد توپ ها از مدرسه، ورود توپ ها به سرویس های بهداشتی، عدم دید مناسب به دلیل تابش نور آفتاب و ... می شود که می توان با رعایت استانداردها در تعیین حدود حریم های ورزشی مدارس و تمهیدات لازم آن را به حداقل رساند.
- ۲- فاصله خطوط کناری زمین های ورزشی از موانع یا امکانات فیزیکی موجود (دیوارها، سکوها، سطل های زباله، جداول باغچه ها، درختان و...) ۱۵۰ سانتیمتر در نظر گرفته شود.
- ۳- فضای کلاس درس تربیت بدنی از لحاظ حضور و تردد دانش آموزان و افراد متفرقه مستقل باشد.
- ۴- برای جلوگیری از خروج توپ، دیوارهای مدرسه تا ارتفاع مناسب حصارکشی شده و حتی الامکان در مدارس دخترانه برای فعالیت آزادانه دانش آموزان استتار شده باشد.
- ۵- تعداد درب های ورود و خروج باید متناسب با تعداد دانش آموزان بوده و به سمت بیرون باز شوند.
- ۶- فاصله حریم زمین ها با دیوار باید رعایت شده باشد به طوری که حداقل دو متر از هم فاصله داشته باشد. در فاصله دو متری زمین نیز نباید اشیایی مانند سطل زباله، صندلی، میز، سکو و... قرار داده شود.

د: اصول بهداشتی

- ۱- آموزشگاه لازم است دارای جعبه کمک های اولیه مناسب و مجهز باشد.
- ۲- بیمه نمودن سالن های ورزشی داخل مدارس و مجموعه های آموزشی ورزشی مورد تأکید می باشد.
- ۳- بیمه بی نام جهت پوشش بیمه ای ورزشکاران در هنگام آسیب دیدگی موجود باشد.
- ۴- به نظافت و پاکسازی حیاط و اتاق تربیت بدنی توجه شود.
- ۵- سطل زباله ها باید متحرک و پلاستیکی بوده و اصول بهداشتی مطابق با آیین نامه بهداشت اماکن در آنها رعایت شده باشد.
- ۶- از همکاری ناظران بهداشتی آموزش دیده و مراقبان سلامت برای بهبود و بررسی وضعیت ایمنی و بهداشت مدرسه استفاده شود.
- ۷- لازم است ابتدای هر سال تحصیلی مدارس توسط ناظران و افراد متخصص بررسی شده و موارد ناامن به مدیر مدرسه اطلاع رسانی شود.

نکته مهم: زمان اجرای طرح ایمن سازی فضا و تجهیزات ورزشی در فصل تابستان بویژه در هنگام اجرای پروژه مهر بوده و به طور مستمر در طول سال تحصیلی می بایست ادامه داشته باشد.

جعبه کمک های اولیه

جعبه کمک های اولیه یکی از مواردی است که باید در مدارس وجود داشته باشد تا در مواقع لزوم بتوان قبل از رسیدن اورژانس یا رساندن مصدوم به مراکز درمانی از آن استفاده کرد. همچنین وسایل و داروهایی که مورد استفاده ضروری هستند باید در این جعبه نگهداری شوند.

نکات اجرایی

- ✓ جعبه کمک های اولیه هرگز نباید در دسترس دانش آموزان قرار گیرد، زیرا داروها و لوازم موجود در آن به آنها آسیب می‌رساند.
- ✓ هر نوع دارویی را که داخل جعبه قرار می دهید، برچسب زده و درشت روی آن نوشته شود تا اشتباهاً دارویی جای داروی دیگر استفاده نگردد که اثرات جبران ناپذیری خواهد داشت.
- ✓ به طور مستمر تاریخ انقضاء داروهای داخل جعبه کمک های اولیه را کنترل نمایید.

چک لیست بازدید از ایمنی فضای ورزشی مدارس

زمان بازدید:

نام آموزشگاه:

سمت بازدیدکننده:

دوره تحصیلی:

ردیف	عناوین	بله	خیر	توضیحات
۱	آیا وضعیت مسطح بودن زمین مناسب است؟			
۲	آیا گودال و کانال آب ، چاله و ... در زمین ورزشی وجود دارد؟			
۳	آیا زمین های ورزشی در جهت صحیح جغرافیایی با توجه به تابش نور خورشید ترسیم شده اند؟			
۴	آیا پنجره کلاس ها و سایر اتاق های مشرف به زمین ورزشی، حفاظ بندی شده است؟			
۵	آیا دیوارهای مجاور زمین ورزشی که محل خروج مکرر توپ از مدرسه است، تور و فنس نصب شده است؟			
۶	آیا خط کشی زمین های ورزشی به رنگ سفید یا زرد و قابل رؤیت است؟			
۷	آیا تعداد زمین های ورزشی با توجه به مساحت حیاط مدرسه ترسیم شده است؟			
۸	آیا کنتور و انشعاب های گاز، برق و سایر تاسیسات خطرناک بصورت مناسب از برخورد توپ و دستکاری محافظت شده اند؟			
۹	آیا سکوی مراسم صبحگاهی، باغچه، نیمکت های بتونی و فلزی در فاصله مناسب از زمین های ورزشی قرار دارند؟			
۱۰	آیا در حیاط وسایل غیر ایمن مثل پایه فلزی کولر، میله پرچم و سطل زباله فلزی ایمن سازی نشده، وجود دارد؟			
۱۱	آیا پله ها، لبه های سکو، سنگ یا جدول های بکار رفته دور باغچه ها و ... عاری از شکستگی یا لبه تیز خطر آفرین هستند؟			

		آیا تجهیزات بازی با وزن، اندازه و حجم مناسب و متناسب با سن دانش آموزان تهیه شده است؟	۱۲	تجهیزات و لوازم ورزشی
		آیا تجهیزات بازی متناسب با تعداد دانش آموزان تهیه شده است؟	۱۳	
		آیا تجهیزات ورزشی غیر مصرفی مثل میله والیبال، دروازه فوتسال، میله بسکتبال و ... مستعمل هستند؟	۱۴	
		آیا تجهیزات ورزشی غیر مصرفی مانند میله والیبال، دروازه فوتسال، میله بسکتبال و ... ایمن سازی شده اند؟	۱۵	
		آیا کیفیت تجهیزات ورزشی مثل میله والیبال، دروازه فوتسال، میله بسکتبال و ... با استانداردهای مطابقت دارند؟	۱۶	
		آیا تجهیزات ورزشی غیر مصرفی مانند میله والیبال، دروازه فوتسال، میله بسکتبال و ... سطوح خطرآفرین، تیز و برنده وجود دارد؟	۱۷	
		آیا تجهیزات ورزشی غیر مصرفی مثل میله والیبال، دروازه فوتسال، میله بسکتبال و ... در زمین ثابت شده اند؟	۱۸	
		آیا تجهیزات ورزشی غیر مصرفی مثل میله والیبال، دروازه فوتسال، میله بسکتبال و ... با رنگ مناسب رنگ آمیزی شده است؟	۱۹	
		آیا لوازم ورزشی مصرفی مانند توپ و ... مطابق با استانداردها تهیه شده است؟	۲۰	
		آیا فاصله خطوط کناری زمین های ورزشی از موانع یا امکانات فیزیکی موجود (دیوارها، سکوها، سطل های زباله، جداول باغچه ها، درختان و...) رعایت شده است؟	۲۱	
		آیا تمهیدات لازم برای اینکه فضای کلاس درس تربیت بدنی از لحاظ حضور و تردد دانش آموزان و افراد متفرقه مستقل باشد، پیش بینی شده است؟	۲۲	
		آیا برای جلوگیری از خروج توپ، دیوارهای مدرسه تا ارتفاع مناسب حصارکشی شده است؟	۲۳	
		آیا تعداد درب های ورود و خروج متناسب با تعداد دانش آموزان است و به سمت بیرون باز می شود؟	۲۴	
		آیا فاصله حریم زمین ها با دیوار باید رعایت شده است؟	۲۵	
		آیا فاصله دومتری از زمین ورزشی، اشیایی چون سطل زباله، صندلی، میز، سکو قرار داده شده است؟	۲۶	
		آیا آموزشگاه دارای جعبه کمک های اولیه مناسب و مجهز است؟	۲۷	اصول بهداشتی
		آیا سالن های ورزشی داخل مدارس و مجموعه های آموزشی ورزشی بیمه شده اند؟	۲۸	
		آیا بیمه بی نام جهت پوشش بیمه ای ورزشکاران در هنگام آسیب دیدگی موجود می باشد؟	۲۹	

		آیا از سطل زباله ها متحرک پلاستیکی مطابق با اصول بهداشتی آیین نامه بهداشت اماکن استفاده شده است؟	۳۰
		آیا ناظران بهداشتی آموزش دیده و مراقبان سلامت برای بهبود و بررسی وضعیت ایمنی و بهداشت از مدرسه بازدید نموده اند؟	۳۱
		آیا اولیاء مدرسه قبل از شروع سال تحصیلی وضعیت ایمنی فضای ورزشی مدرسه را بازدید نموده و مشکلات احتمالی را رفع نموده اند؟	۳۲

امضاء

نام و نام خانوادگی بازدید کننده:

مدیریت حفظ و نگهداری مجتمع های آموزشی ورزشی

اهداف

هدف کلی

ساماندهی و انسجام بخشی به مدیریت مجتمع های آموزشی ورزشی برای افزایش بهره‌وری و خدمات به دانش آموزان

اهداف اختصاصی

- ۱- هماهنگی و یکپارچه سازی روش ها و مدیریت مجتمع های آموزشی ورزشی
- ۲- ایجاد وحدت رویه و اثربخش در مدیریت مجتمع های آموزشی ورزشی
- ۳- ایجاد انگیزه به منظور افزایش کارایی نیروی انسانی
- ۴ حفظ و نگهداری امکانات. تجهیزات تأسیسات ورزشی
- ۵- افزایش بهره‌وری و کارایی مجتمع های آموزشی ورزشی

(تعاریف) اماکن ورزشی

الف- مکان ورزشی: فضایی محصور، سرپوشیده یا روباز یا مسقف دور باز که با داشتن ضوابط فنی، قابلیت انجام فعالیت های ورزشی را دارد. که عبارت اند از: مجتمع ورزشی، سالن ورزشی، زمین ورزشی، پیست ورزشی، استخر ورزشی، استادیوم ورزشی، زمین بازی، زورخانه و ...

ب- فضای مفید ورزشی: عبارت است از مساحت قابل استفاده جهت فعالیت های ورزشی دانش آموزان، بدون در نظر گرفتن اماکن جانبی مورد نیاز (از قبیل: سکوی نشیمن، سرویس بهداشتی، دوش، رختکن، اتاق مربی، دفتر، انبار، اتاق تأسیسات و ...)

دسته بندی اماکن ورزشی

الف - از نظر موقعیت قرار گیری

۱. داخل مدارس
۲. خارج از مدارس

ب- از نظر ساختار فیزیکی

۱. روباز
۲. سرپوشیده
۳. مسقف دور باز

از نظر رشته های ورزشی

۱. اماکن ورزشی چندمنظوره
۲. اماکن ورزشی اختصاصی

مدارسى که دارای اماکن ورزشی روباز و سرپوشیده می باشند، مدیر مدرسه در خصوص موارد ذیل تصمیم گیری می نماید:

۱. برنامه ریزی برای ارائه خدمات فوق برنامه ورزشی در قالب کانون های ورزشی درون مدرسه ای و اخذ مجوز لازم از اداره آموزش و پرورش مربوط
۲. برنامه ریزی جهت مدیریت، حفظ و نگهداری امکانات، فضا و تأسیسات فضاهای ورزشی مدرسه
۳. همکاری با ناظرین و بازرسیین شهرستان/ناحیه/منطقه و استان

۴. رعایت میزان مشارکت خانواده‌ها در تأمین هزینه فعالیت‌های فوق‌برنامه ورزشی ابلاغی از شورای آموزش و پرورش شهرستان/ناحیه/منطقه
۵. ثبت‌نام از دانش آموزان طبق دستورالعمل کانون‌های ورزشی درون مدرسه‌ای و از طریق سامانه‌های مربوطه
۶. پیش‌بینی تهیه وسایل و تجهیزات ورزشی موردنیاز فضاهای ورزشی مدرسه
۷. برنامه‌ریزی جهت ایمن‌سازی همه‌جانبه فضاهای ورزشی مدرسه (فضا، تجهیزات ورزشی، اطفاء حریق و موارد بهداشتی)
۸. پیگیری و انجام تعمیرات جزئی و کلی با هماهنگی اداره آموزش و پرورش مربوط
۹. اجاره و واگذاری نوبتی (ساعتی)، ساعت مازاد فضای ورزشی مدرسه با هماهنگی کارشناس مسئول/کارشناس تربیت‌بدنی شهرستان/ناحیه/منطقه
۱۰. ارزیابی میزان کیفیت و سطح رضایت استفاده‌کنندگان از فضاهای ورزشی مدرسه
۱۱. تهیه و تنظیم گزارش ماهانه و ارسال به شهرستان/ناحیه/منطقه

مدیریت بهره برداری مجتمع‌های آموزشی - ورزشی داخل و خارج مدرسه

۱. مدیریت، برنامه‌ریزی، ساماندهی، نظارت و کنترل مجتمع‌های آموزشی - ورزشی خارج مدارس بر عهده اداره تربیت‌بدنی و فعالیت‌های ورزشی استان و کارشناس تربیت‌بدنی منطقه/ شهرستان می‌باشد.
۲. مدیریت برنامه‌ریزی، ساماندهی و حفظ و نگهداری اماکن ورزشی روباز و سرپوشیده داخل مدارس بر عهده مدیر مدرسه می‌باشد. و نظارت و کنترل آن بر عهده اداره تربیت‌بدنی و فعالیت‌های ورزشی استان و کارشناس مسئول/کارشناس تربیت‌بدنی منطقه/ شهرستان می‌باشد.
۳. بهره برداری از مجتمع‌های آموزشی ورزشی صرفاً جهت فعالیت‌های ورزشی بوده و استفاده جهت هرگونه فعالیت دیگر (اعم از ایجاد نمایشگاهها، برگزاری امتحانات و غیره) به طور موقت یا دائم به علت آسیب رسانی به فضای ورزشی ممنوع می‌باشد. (بخشنامه شماره ۲۴۲۱۵۹ تاریخ ۱۳۹۷/۱۲/۰۴)
۴. رعایت ضوابط ایمنی مورد تایید تربیت‌بدنی آموزش و پرورش در زمینه امور ساختمان، محوطه تمرین، تجهیزات ورزشی و بهداشتی و انجام بیمه حوادث به عهده مدیر مجتمع‌های آموزشی ورزشی/مدیر مدرسه می‌باشد.
۵. صدور مجوز فعالیت هر یک از رشته های ورزشی در مجتمع‌های آموزشی ورزشی منوط به داشتن شرایط، تجهیزات و امکانات لازم می‌باشد.
۶. با توجه به ماهیت آموزشی و تربیتی، مجتمع‌های آموزشی ورزشی تحت پوشش وزارت آموزش و پرورش، این مجتمع‌ها جهت تاسیس، فعالیت و بهره برداری، هم چنین مبلغی به‌عنوان بازگشایی استخر و... و عوارض بر درآمد برای فعالیت اماکن ورزشی، نیاز به اخذ مجوز از سایر دستگاهها و نهادها را ندارند (نامه شماره ۸۱۰/۱۴۶۸۴۰ تاریخ ۱۳۹۸/۰۸/۱۲ دفتر حقوقی وزارت متبوع)
۷. برقراری پوشش بیمه مسئولیت مدنی برای کلیه فضاهای ورزشی الزامی است.
۸. برنامه‌ریزی زمان اجاره نوبتی (ساعتی) به گونه ای باشد که اختلالی در اجرای برنامه های مصوب مدارس، ایجاد ننموده و هیچ یک از فعالیت‌های مرتبط با حوزه ورزش دانش آموزی تعطیل نگردد.
۹. سالن های ورزشی همجوار مدارس (تحت پوشش آموزش و پرورش) و سالن های ورزشی تحت تملک مدارس، الزاما در ساعت رسمی آموزشی می بایست درجهت اجرای درس تربیت‌بدنی و فعالیت‌های فوق‌برنامه ورزشی به صورت رایگان در اختیار مدارس دولتی قرار گیرند.

۱۰. زمان استفاده از مجتمع‌های آموزشی ورزشی در یک شبانه روز از ساعت ۷ لغایت حداقل ۱۸ صرفاً مورد استفاده دانش آموزان تعیین می‌شود.
۱۱. به منظور کمک به حفظ و نگهداری و همچنین تأمین هزینه‌های اماکن ورزشی در اختیار قراردادن مجتمع‌های آموزشی ورزشی در ساعات ۱۸ الی ۲۴ ، در صورت عدم درخواست دانش آموزی به افراد حقیقی و حقوقی با رعایت ضوابط و مقررات اجاره اماکن ورزشی، بلامانع می‌باشد.
- تبصره ۱:** در صورت وجود تقاضا برای فعالیت‌های ورزش دانش آموزی بعد از ساعت ۱۸ ، اولویت با دانش آموزان می‌باشد.
- تبصره ۲:** اولویت واگذاری ساعات مازاد نوبتی (ساعتی) مجتمع‌های آموزشی ورزشی با رعایت قوانین و مقررات مربوط، با هیأت ورزش دانش آموزی و فرهنگیان می‌باشد.
- تبصره ۳:** در صورت واگذاری ساعات مازاد نوبتی (ساعتی) به مربیان آزاد برای برگزاری کلاس آموزشی تحت نظارت آموزش و پرورش، داشتن کارت مربیگری در رشته مربوطه و تاییدیه حراست برای آن‌ها الزامی است.
۱۲. اجاره نوبتی (ساعتی) اختصاصی به صورت خانوادگی با جنسیت متفاوت، تحت هر شرایطی ممنوع می‌باشد.
۱۳. اختصاص یک سانس در هفته به صورت رایگان یا تخفیف حداقل ۵۰ درصد به فرهنگیان پیشنهاد می‌گردد.
۱۴. در صورت کمبود نیروی انسانی متخصص، هریک از مدیران مجتمع‌های آموزشی ورزشی حداکثر مجاز به دریافت ابلاغ در دو نوبت کاری می‌باشند.
۱۵. استفاده از فضاهای مجتمع‌های آموزشی ورزشی برای اشخاص حقیقی یا حقوقی به صورت رایگان ممنوع می‌باشد.
۱۶. هرگونه تغییر کاربری اماکن ورزشی داخل و خارج مدرسه مجاز نمی‌باشد. و تغییر اماکن بلا استفاده به فضای ورزشی با تایید کارشناسی تربیت‌بدنی منطقه و شهرستان بلا مانع می‌باشد.
۱۷. نصب کلیه مصوبات نرخ گذاری در مجتمع‌های آموزشی ورزشی استان یا شهرستان/منطقه/ناحیه (نرخ حق ثبت‌نام، اجاره ...) جهت رویت مراجعه کنندگان در تابلو الزامی می‌باشد.
۱۸. نظارت بر رعایت شئون اخلاقی و تربیتی دانش آموزان برعهده مدیر مدرسه، مدیر و مربی مجتمع آموزشی ورزشی است.

اولویت استفاده از اماکن ورزشی داخل مدرسه:

۱. استفاده دانش آموزان همان مدرسه برای کلاس درس تربیت‌بدنی و فعالیت‌های فوق‌برنامه ورزشی
 ۲. استفاده دانش آموزان مدارس هم جوار با جنسیت مشابه
- با توجه به دستورالعمل اجرایی کانون‌های ورزشی درون مدرسه‌ای به شماره ۴۰۹۵۸ مورخ ۱۳۹۴/۰۳/۱۰ اولویت ساعت مازاد با تشکیل کانون‌های ورزشی درون مدرسه‌ای می‌باشد

بهداشت محیط مدارس

مقدمه:

ایمنی و بهداشت محیط مدرسه از اصول اولیه بهداشت مدارس است. بدون شک یکی از مولفه هایی که در آموزش و پرورش کودکان تاثیر اجتناب ناپذیر دارد محیط مادی و فیزیکی حاکم بر مدرسه است. محیط مدارس باید به گونه ای باشد تا از هر لحاظ به نیاز های جسمی، روانی و اجتماعی دانش آموزان پاسخ دهد.

در آموزش و پرورش نوین فضای فیزیکی به عنوان یک عامل زنده و پویا در انجام فعالیت های آموزشی و تربیتی دانش آموزان تلقی می گردد. چنانچه در مدرسه آب سالم، سرویس های بهداشتی، فضای کافی، تجهیزات و وسایل مناسب و استاندارد، سیستم صحیح جمع آوری زباله و فاضلاب وجود نداشته باشد و به طور کلی آسایش محیطی فراهم نشود به طور قطع تلاش های آموزشی و پرورشی معلمان و مربیان بازدهی مطلوب نخواهد داشت. در این راستا این آیین نامه جهت ایجاد هماهنگی و برخورداری مدارس از استانداردهای موجود به منظور ایجاد فضای فیزیکی مناسب برای تعلیم و تربیت نسلی پویا تهیه گردیده است.

ماده ۱

محلی که برای احداث مدرسه در نظر گرفته می شود باید در فاصله و موقعیت مناسبی نسبت به مراکز جمعیتی و نواحی مسکونی و آموزشی بوده، در مالکیت آموزش و پرورش و داخل محدوده شهری یا روستا قرار داشته و امکان دسترسی به تاسیسات مانند آب، برق، تلفن و گاز داشته باشد. بر اساس مطالعات اقلیمی منطقه، در هنگام احداث ساختمان مدرسه، رعایت نکات زیر ضروری است:

با توجه به تعیین جهت وزش باد، زمین انتخابی نباید در مسیر و مجاورت عوامل آلودگی زا مانند کارخانه های صنعتی، شیمیایی، محل های دفن زباله، فاضلاب شهری، دامداری، مرغداری، دباغ خانه ها، کشتارگاه ها، کوره های آجرپزی، محل انباشت کود و سایر مراکزی که به نحوی ممکن است ایجاد دود، بو و گرد و غبار نماید قرار داشته باشد باید دقت شود تا محل احداث مدرسه در جوار بیمارستان، تیمارستان، گورستان، زندان، خطوط راه آهن، بزرگراه ها قرار نداشته و خارج از حریم کابل های فشار قوی برق (هوایی یا زمینی) خطوط اصلی و فرعی گاز رسانی، پست های زمینی فشار قوی، پمپ بنزین، محل عرضه و فروش کپسول های گاز، انبار های مواد محترقه، منفجره، ترکیبات شیمیایی مانند: کاغذ، پارچه، لاستیک، چوب، الیاف، بافت و غیره و نیز در مسیر حوزه های آبریز فرعی و اصلی رودخانه واقع نشود.

تبصره ۱: در صورتی که احداث مدرسه در نزدیکی محیط های ذکر شده در ماده ۱ اجتناب ناپذیر و اجباری باشد، باید حداقل ۵۰۰ متر با مراکز فوق فاصله داشته باشد.

تبصره ۲: در صورتی که ابتدا مدرسه احداث شده باشد، سایر مراکز باید فاصله مناسب (حداقل ۵۰۰ متر) تا مدرسه را رعایت نمایند.

ماده ۲

معیار محاسبه مساحت زمین مورد نیاز به منظور احداث مدرسه، تعداد دانش آموزانی خواهد بود که در آن مدرسه به تحصیل اشتغال خواهند داشت و متناسب با دوره های ابتدایی، راهنمایی و متوسطه و بر اساس سرانه بنا و محوطه با اخذ نظرات معاونت تربیت بدنی و تندرستی به لحاظ زمین های ورزشی مورد نیاز و نیز فضا های بهداشتی به ازاء هر دانش آموز طبق ضوابط و معیارهای طراحی فضا های آموزشی و پرورشی سازمان نوسازی، توسعه و تجهیز مدارس و استاندارد ملی ۲۰۸۶ مؤسسه استاندارد و تحقیقات صنعتی ایران خواهد بود.

تبصره ۱: برای احداث مدارس فنی و حرفه ای، مدارس شبانه روزی ومدارس کار و دانش حسب مورد علاوه بر زمین اشاره شده در ماده ۲ این آیین نامه باید زمین کافی جهت احداث کارگاه، آزمایشگاه اختصاصی، فضا های ورزشی، خوابگاه، سالن غذا خوری، آشپزخانه و انبار در نظر گرفته شود.

تبصره ۲: تعداد طبقات مدارس برای دوره های ابتدایی و راهنمایی حتی الامکان دو طبقه و در صورت ضرورت حداکثر سه طبقه و برای دبیرستان ها و هنرستانهای فنی و حرفه ای و کار ودانش حداکثر چهار طبقه مجاز است.

تبصره ۳: ضوابط احداث خوابگاه، سالن غذا خوری، آشپزخانه، انبار، سردخانه، بوفه، حمام، سرویس های بهداشتی و... براساس آیین نامه ماده ۱۳ قانون مواد خوراکی، آشامیدنی، آرایشی و بهداشتی و ضوابط و معیارهای طراحی فضاهای آموزشی و پرورشی سازمان نوسازی، توسعه و تجهیز مدارس کشور رعایت گردد.

تبصره ۴: آیین کار مکان یابی و ساختمان، تجهیزات و بهداشت بوفه مدارس می بایست با استاندارد ۴۰۷۲ موسسه استاندارد و تحقیقات صنعتی ایران مطابقت داشته باشد.

ماده ۳

لازم است نقشه های ساختمانی مدارس وسایر فضاهای مرتبط در مقاطع مختلف تحصیلی منطبق با معیارهای بهداشتی و بر اساس استانداردهای موجود در ضوابط طراحی فضاها (مربوط به سازمان نوسازی، توسعه و تجهیز مدارس کشور و بند ۷ استاندارد ملی ایران شماره ۲۰۸۶ موسسه استاندارد و تحقیقات صنعتی ایران) طراحی شود.

تبصره: هرگونه اصلاحات، تعویض محل و توسعه ساختمان مشمول ماده ۳ این آیین نامه خواهد بود .

ماده ۴

دیوارهای کلاس ها باید کاملاً خشک، بدون درز، صاف و حداقل تا ارتفاع کف پنجره ها از سنگ مناسب استفاده شده و بقیه سطح دیوار مطابق با جدول رنگ فضاهای آموزش و جداول نازک کاری رنگ آمیزی گردد. و تمهیدات لازم جهت جلوگیری از انتقال صوت به کلاس مجاور انجام شود.

ماده ۵

کف کلاس ها، راهروها و پله ها باید مقاوم، مسطح و قابل شستشو بوده و لغزنده نباشد.

ماده ۶

سقف کلاس ها باید صاف، بدون درز و شکاف و به رنگ روشن باشد.

ماده ۷

تابلو کلاس درس باید در محلی مناسب که نور کافی به آن می رسد قرار داشته و در معرض دید کامل دانش آموزان و به رنگ سبز مناسب و غیر براق باشد، تا از ایجاد خیرگی بر اثر بازتاب نور جلوگیری گردد . فاصله تابلو کلاس درس از اولین ردیف دانش آموزان نباید از ۲/۲۰ متر کمتر باشد.

ماده ۸

برای هر نفر دانش آموز در کلاس حداقل باید ۱/۲۵ متر مربع سطح در نظر گرفته شود. حداکثر ابعاد قابل قبول برای کلاس درس ۸ متر طول و ۷ متر عرض می باشد. ارتفاع سقف کلاس نباید از ۳ متر کمتر باشد.

ماده ۹

ضوابط ارگونومی (مناسبات فیزیکی بدن) برای دانش آموزان دوره های مختلف تحصیلی باید بر اساس معیارها و ضوابط طراحی سازمان نوسازی مدارس و مرکز سلامت محیط و کار و بند ۶ استاندارد ملی ایران شماره ۲۰۸۶ موسسه استاندارد و تحقیقات صنعتی ایران، در ساخت تجهیزات، منطبق باشد.

ماده ۱۰

پله های مشرف به پرتگاه در مدارس باید لغزنده نبوده و به نرده مناسب مجهز باشد.

ماده ۱۱

حداکثر ارتفاع پله در مدرسه ۱۸ سانتی متر و حداقل عرض آن ۳۰ سانتی متر و طول آن حداقل ۱/۳۰ متر باشد.

ماده ۱۲

نقشه مدارس استثنایی، طبق ضوابط و استانداردهای موجود برای معلولین بوده و کلاس ها در طبقه همکف در نظر گرفته شود.

ماده ۱۳

درو پنجره های مشرف به فضای خارج، برای جلوگیری از ورود حشرات باید به توری سیمی مناسب مجهز باشند و پنجره های طبقات فوقانی مشرف به پرتگاه علاوه بر مورد فوق دارای نرده محافظ یا کتیبه ثابت باشد. (از جام شیشه بزرگ استفاده نشود).

ماده ۱۴

کلاس دانش آموزان خردسال باید در طبقات پایین تر ساختمان قرار گیرد.

ماده ۱۵

ایجاد هرگونه بالکن و تراس مرتبط با کلاس ممنوع است.

ماده ۱۶

سالن اجتماعات، کارگاه، آزمایشگاه، مکانهای ورزشی و اتاقهای عمومی در نقشه ساختمانی مدرسه طوری منظور شود که مزاحمتی برای کلاسهای درس بوجود نیآورد.

ماده ۱۷

در مدارس شبانه روزی مساحت اتاق خواب باید مطابق استانداردهای طراحی فضای سازمان نوسازی، توسعه و تجهیز مدارس و مرکز سلامت محیط و کار، برای هر اتاق خواب حدود ۴۰ متر مربع با ۴ تخت دو طبقه به ظرفیت ۸ نفر باشد. (برای هر نفر ۵ متر مربع سطح در نظر گرفته شود)

تبصره ۵: حداکثر تعداد افراد در هر اتاق عمومی نبایستی بیش از ۸ نفر باشد.

ماده ۱۸

کف آزمایشگاه و سطح میزهای آن باید قابل شستشو و نسبت به حرارت و مواد شیمیایی و غیره مقاوم باشد.

ماده ۱۹

آب مورد مصرف باید با استاندارد ملی ۱۰۵۳ و ۱۰۱۱ موسسه استاندارد و تحقیقات صنعتی ایران مطابقت داشته باشد.

تبصره ۱: در روستاهایی که آب لوله کشی دارند باید مدرسه به شبکه آب روستا متصل شود.

تبصره ۲: در مدرسی که از آب لوله کشی برخوردار نیستند و یا با قطع آب شبکه مواجه می باشند، لازم است با استفاده از منبع آب بهداشتی، ذخیره آب مورد نیاز شرب و سایر مصارف بهداشتی با رعایت ضوابط و برای هر دانش آموز حداقل ۱۵ لیتر در روز تامین گردد. ضمناً برای مدارس شبانه روزی حداقل میزان آب مصرفی یکصد لیتر برای هر نفر در نظر گرفته شود.

تبصره ۳: آبخوری عمومی آموزشگاه باید دارای شرایط زیر باشد:

- الف - کف محوطه آبخوری قابل شستشو و دارای شیب کافی و مناسب به طرف مجرای فاضلاب باشد .
- ب - دیوار لبه آبخوری بایستی از جنس قابل شستشو (نظیر: کاشی) بوده و دارای شیب مناسب به طرف مجرای فاضلاب باشد.
- ج - دیوار اطراف آبخوری از جنس قابل شستشو (نظیر: کاشی، سرامیک، سنگ و ...) باشد .
- د - آبخوری عمومی دانش آموزان باید با شیرهای مناسب یا آب سردکن مجهز گردد و حداقل برای هر ۴۵ نفر یک شیر آبخوری پیش بینی شود.

ارتفاع شیر آن متناسب با سن دانش آموزان در دوره های مختلف تحصیلی (۱۰۰-۷۵ سانتی متر) از سطح زمین باشد.

ه - آبخوری باید خارج از سرویس های بهداشتی و با رعایت شرایط بهداشتی و با فاصله حداقل ۱۵ متر احداث گردد.

ماده ۲۰

تعداد توالتها در مدرسه به ازاء هر ۴۰ نفر حداقل یک چشمه توالیت و هر ۶۰ نفر یک دستشویی در نظر گرفته شود .

- تبصره ۱:** مشخصات بهداشتی توالیت ها و دستشویی ها از نظر طراحی و اجرا مطابق با موارد مندرج در ماده ۲ این آیین نامه باشد.
- تبصره ۲:** ارتفاع دستشوییها متناسب با سن دانش آموزان در دوره های مختلف تحصیلی (۷۵-۶۰ سانتی متر از سطح زمین) باشد.
- تبصره ۳:** استفاده از صابون مایع در دستشوییها ضروری بوده، که بهتر است توسط مخزن ثابت صابون مایع و لوله کشی روی دستشوییها انجام شود.

ماده ۲۱

نحوه دفع فاضلاب بایستی بر اساس استانداردهای موجود از نظر بهداشتی، طراحی و اجرا شود .

تبصره ۱: مناطقی که سیستم دفع فاضلاب (اگو) ندارند، دفع فاضلاب به چاههای جاذب و یا سپتیک تانک طبق اصول بهداشتی انجام گرفته و طرح آن بایستی طبق ضوابط و معیارهای طراحی فضای آموزشی و پرورشی سازمان نوسازی، توسعه و تجهیز مدارس کشور تهیه و اجرا گردد.

تبصره ۲: حجم سپتیک تانک یا چاه فاضلاب بر اساس طراحی پروژه از نظر معماری با توجه به ظرفیت مدرسه محاسبه و تعیین می گردد .

ماده ۲۲

کلاس ها باید حتی الامکان طوری ساخته شوند که از نور طبیعی استفاده نمایند. ترجیحاً پنجره ها در سمت چپ دانش آموزان تعبیه شود و سطح آنها حدود یک پنجم مساحت کلاس باشد.

تبصره ۱: در مورد کلاس های شبانه و یا کلاس هایی که اجباراً از نور مصنوعی استفاده می نمایند ، شدت روشنایی بایستی برابر ۵۰۰ - ۳۰۰ لوکس بوده و نحوه تابش طوری باشد که ایجاد خیرگی در دانش آموزان ننماید.

میزان نور راهرو ها بایستی برابر ۱۵۰-۱۰۰ لوکس و برای رختکن، توالیت ها و دستشوییها حداقل ۱۰۰ - ۵۰ لوکس در نظر گرفته شود.

تبصره ۲: شدت روشنایی برای کارگاههای فنی و حرفه ای در مدارس و آزمایشگاهها و مطابق با معیارهای بهداشت کار موضوع ماده ۸۵ قانون کار جمهوری اسلامی ایران رعایت شود.

ماده ۲۳

درجه حرارت مناسب جهت کلاس ها بین ۲۱-۱۸ درجه سانتی گراد و رطوبت ۶۰-۵۰ درصد باشد .

تبصره ۵: در مورد تامین گرمای کلاس ها باید ضوابط زیر رعایت شود :

وسایل گرمایشی بخصوص بخاریهای گازی مدارس باید استاندارد بوده وگازهای حاصل از سوخت دستگاههای مولد حرارت به خارج از کلاس هدایت شود تا حداقل اکسیژن را برای سوخت کامل مصرف کند. خطر آتش سوزی وجود نداشته باشد و فضای کلاس را بطور یکنواخت گرم نماید (نکات ایمنی بطور کامل رعایت گردد.)

ماده ۲۴

کلیه مراکز آموزشی مشمول این آیین نامه باید مجهز به وسایل اعلام و اطفاء حریق بوده و از نظر طراحی بایستی پیش بینی های لازم جهت تامین راههای ورودی و خروجی اضطراری با توجه به ظرفیت مدرسه و تعداد طبقات به عمل آید. این راهها بایستی با علائم ویژه و با رنگ سبز مشخص گردد تا محل فرار اضطراری مشخص گردد.

تبصره ۱: حداقل دو راه برای مواقع اضطراری که از هر نقطه داخل ساختمان قابل رویت باشد لازم است و بایستی امکان تخلیه ساکنین در کوتاهترین زمان میسر گردد و اجزاء سازه ای مسیره های فرار در مقابل حریق مقاوم باشند

تبصره ۲: اصول طراحی سازه های ایمنی مدارس طبق استاندارد ملی ۴۵۷۱ موسسه استاندارد و تحقیقات صنعتی ایران رعایت گردد.

ماده ۲۵

کلیه کلاس ها، راهروها، قسمت های اداری، خوابگاه، ناهارخوری، آشپزخانه، توالی و دستشویی، محوطه سالن ورزشی، کارگاه و آزمایشگاه باید دارای زباله دان بهداشتی درب دار، ضد زنگ با ظرفیت و تعداد مناسب باشند و روزانه تخلیه و به موقع شستشو و تمیزگردند.

ماده ۲۶

وجود هرگونه حوض و حوضچه در محوطه مدارس ممنوع است.

ماده ۲۷

دیوارها و کف کارگاه و آزمایشگاه بایستی از جنس مقاوم و قابل شستشو (کاشی، سرامیک، موزاییک و ...) باشد و کف لغزنده نبوده و دارای شیب مناسب به طرف کف شوی باشد.

تبصره ۱: آزمایشگاه و کارگاه بایستی مجهز به دستشویی و صابون مایع باشد .

تبصره ۲: آزمایشگاه و کارگاه باید دارای دستگاه تهویه متناسب با حجم سالن جهت تهویه هوا باشد .

تبصره ۳: دستورالعمل ایمنی کار در آزمایشگاه و کارگاه مطابق با ماده ۸۵ و تبصره ۱ ماده ۹۶ قانون کار جمهوری اسلامی ایران و دستورالعمل ایمنی کار در آزمایشگاه و کارگاه حسب مورد تهیه و در محل مناسب و قابل رویت نصب گردد.

ماده ۲۸

هر مدرسه بایستی دارای اتاق خدمات بهداشتی مجهز به تجهیزات کامل جهت انجام فعالیتهای بهداشتی تغذیه ای (معاینات بهداشتی درمانی دانش آموزان شامل: بیمار یابی، بینایی سنجی، شنوایی سنجی و پایش رشد، آموزش بهداشت و تغذیه به کارکنان و دانش آموزان، کمکهای اولیه در مواقع بروز حادثه و ...) باشد.

ماده ۲۹

برای هر ۱۵ مدرسه همجوار، یک مدرسه که مرکزیت دارد بعنوان مدرسه پایگاه سلامت دانش آموز در نظر گرفته شود. در مدرسه پایگاه سلامت، فضایی به مساحت حداقل ۳۰ متر مربع (شامل سه اتاق) جهت انجام معاینات تخصصی دانش آموزان با کلیه لوازم و تجهیزات مورد نیاز اختصاص داده شود.

تبصره ۵: از درمانگاههای دانش آموزی یا فرهنگیان و مراکز بهداشتی درمانی نیز می توان به عنوان پایگاههای سلامت برای مدارس همجوار استفاده کرد.

ماده ۳۰

در هر مدرسه باید به ازاء هر دانش آموز ۰/۵ متر مربع فضای سبز در نظر گرفته شود .

ماده ۳۱

به منظور جلوگیری از ایجاد گرد و غبار در محیط مدرسه، محوطه مدرسه باید با آسفالت یا بتون کف و نظایر آن مفروش گردد.

ماده ۳۲

کلیه مراکز آموزشی اعم از پیش دبستانی، دبستان، مدرسه راهنمایی، دبیرستان مراکز پیش دانشگاهی و مدارس فنی و حرفه ای و کار و دانش مرتبط با آموزش و پرورش و امثال آن مشمول این آیین نامه می باشند.

ماده ۳۳

اخذ صلاحیت بهداشتی جهت احداث و تاسیس مدرسه طبق قانون ماده ۱۳ مواد خوردنی، آشامیدنی، آرایشی و بهداشتی از سوی مرکز سلامت محیط و کار وزارت بهداشت، درمان و آموزش پزشکی لازم الاجرا است.

این آیین نامه در ۳۳ ماده و ۲۵ تبصره در تاریخ ۸۴/۰۴/۱۲ به تایید وزرای آموزش و پرورش و بهداشت، درمان و آموزش پزشکی رسید و اجرای آن توسط واحدهای ذیربط آموزش و پرورش و نظارت بر حسن اجرای آن بر عهده واحدهای بهداشتی آموزش و پرورش و وزارت بهداشت، درمان و آموزش پزشکی است .

پایگاه تغذیه سالم مدارس

به منظور ارتقای سلامت تغذیه‌ای و ترویج فرهنگ تغذیه سالم در دانش‌آموزان این دستورالعمل باید در کلیه مدارس دولتی و غیر دولتی در کلیه مقاطع و دوره های تحصیلی اجرا گردد.

پایگاه تغذیه سالم (بوفه مدرسه) به مکانی اطلاق می‌شود که تهیه یا عرضه و فروش مواد خوردنی، آشامیدنی آماده مصرف به صورت سرد و گرم در آن انجام می‌گیرد. پایگاه تغذیه سالم از لحاظ سه محور مهم از جمله: فرد متصدی، عرضه مواد غذایی سالم و فضای استاندارد موجود در مدرسه، مورد اهمیت است.

الف- شرایط متصدی عبارتست از فردی که:

۱. کارمند رسمی / پیمانی / قراردادی آموزش و پرورش.
۲. علاقمند به موضوعات سلامت محور.
۳. امکان تصدی پایگاه را با حفظ وظایف شغلی داشته باشد.
۴. دوره آموزشی بهداشت اصناف (مورد تأیید معاونت بهداشتی دانشگاه علوم پزشکی) و صلاحیت های حرفه ای (معاونت تربیت بدنی و سلامت اداره کل آموزش و پرورش استان) را گذرانده باشد (لازم به ذکر است دوره صلاحیت های حرفه ای متصدی پس از تأیید نوع پایگاه توسط کارشناس مسئول / کارشناس سلامت منطقه انجام می شود و صدور مجوز فعالیت پایگاه با پرداخت فیش واریزی مربوطه انجام خواهد شد).
۵. متصدی دارای کارت بهداشت معتبر باشد.
۶. متصدی مورد تأیید مدیر مدرسه باشد.
۷. متصدی عضویت و همکاری در سهام شرکت ها و کارخانجات مواد غذایی نداشته باشد.
۸. رعایت تفکیک جنسیتی برای متصدیان پایگاه بهداشت و تغذیه سالم
۹. دریافت تأییدیه حراست متصدیان پایگاه بهداشت و تغذیه سالم
۱۰. متصدیان و یا اشخاصی (دانش آموزان) که به نحوی در امر تهیه و توزیع و فروش مواد غذایی در پایگاه تغذیه سالم مدارس انجام وظیفه می نمایند، موظفند کارت بهداشت معتبر (معاینه پزشکی) از تمامی دفاتر پیشخوان دولت/ دفاتر خدمات سلامت دریافت نمایند (مدت اعتبار کارت معاینه پزشکی افرادی که در تهیه و توزیع و فروش مواد غذایی سروکار دارند **شش ماه** و افرادی که صرفاً در توزیع و فروش مواد غذایی بسته بندی شده دخالت دارند **یک سال** می باشد).
۱۱. متصدی پایگاه تغذیه سالم می بایست ملبس به روپوش سفید (و در محل پخت نیز ملبس به کلاه) بوده و موظف به استفاده از وسایل بهداشتی (حوله شخصی و صابون مایع) می باشد.
۱۲. متصدی پایگاه تغذیه سالم ملزم به رعایت بهداشت فردی شامل کوتاه نگهداشتن ناخن ها و شستن دست ها با آب و صابون بعد از هر بار توالی و قبل از شروع به کار می باشد.
۱۳. مسئول دریافت وجه در تهیه و توزیع مواد خوراکی دخالتی نداشته باشد.

۱۴. متصدی پایگاه تغذیه سالم در صورت ابتلاء به بیماری‌های واگیر مثل سرماخوردگی، اسهال، آئزین و بیماری‌های پوستی تا بهبودی کامل باید از تماس با مواد غذایی خودداری نماید.

۱۵. متصدی پایگاه تغذیه سالم جهت خشک کردن ظروف شسته شده از وسیله خشک و تمیز و عاری از آلودگی استفاده نماید.

۱۶. متصدی پایگاه تغذیه سالم جهت برداشتن مواد غذایی آماده مصرف از پنس (انبرک) استفاده نماید.

ب- مواد غذایی سالم

۱. غذای سالم یا ایمن، غذایی است که از مواد اولیه سالم و ایمن تهیه شده و عاری از مواد زیان بخش و مضر بوده و تمام نیازهای بدن را تأمین و سالم، کافی، متنوع و متعادل باشد.

مواد غذایی فاسد و یا غیر قابل مصرف

مواد غذایی است که رنگ، بو، مزه و قوام آن تغییر کرده و یا تاریخ مصرف آن منقضی شده و یا در شرایط نامطلوب نگهداری شده باشد.

نشانه‌های رنگی تغذیه ای

برچسب تغذیه‌ای است که دارای ۳ رنگ سبز، زرد و قرمز است و میزان قند، نمک، چربی، اسید چرب ترانس و کالری محصول را نشان می‌دهد. رنگ سبز به معنی مقادیر کم و رنگ قرمز به معنی مقادیر زیاد قند، نمک، چربی و رنگ زرد به معنی مقادیر متوسط در آن محصول غذایی است.

جدول ۱: فهرست مواد غذایی قابل عرضه در پایگاه‌های تغذیه سالم

ردیف	مواد غذایی	فهرست مواد غذایی
۱	خشکبار، خرما و انواع مغزها و دانه‌ها (از نوع بدون نمک)	خشکبار (مثل توت خشک، انجیر خشک، انواع برگه‌ها، خرما، کشمش، انواع میوه‌های خشک) و انواع آلوچه و انواع مغزها و دانه‌ها (گردو، بادام، بادام زمینی، فندق، بادام هندی، پسته، کنجد، مغز تخمه‌ها)، نخودچی، برنجک، گندم برشته شده، غلات حجیم شده مفید مانند پاپ کورن ساده، سویق پفی غلات و حبوبات انواع چپیس تهیه شده از میوه‌های خشک که همگی بسته بندی شده و دارای مجوزهای بهداشتی از وزارت بهداشت باشند
۲	شیر و فرآورده‌های آن	انواع شیر ساده، ماست و پنیر پاستوریزه یا استریلیزه و به صورت بسته بندی تک نفره و با چربی متوسط (۲/۵٪ چربی و یا کمتر) و کم نمک، انواع کشک بسته بندی شده، شیر برنج و فرنی پاستوریزه بسته بندی شده و دارای مجوزهای بهداشتی از سوی وزارت بهداشت *شیر بهتر است که به صورت غنی شده با ویتامین دی باشد.
۳	نوشیدنی	آب معدنی، دوغ و نوشیدنی کفیر کم نمک و بدون گاز (دارای مجوزهای بهداشتی از وزارت بهداشت). قهوه تلخ و نسکافه بدون شکر
۴	میوه‌ها (انواع میوه و صیفی جات)	انواع میوه مثل سیب، نارنگی، پرتقال، موز و ... (سالم سازی شده مطابق با دستورعمل‌های مرکز سلامت محیط و کار وزارت بهداشت) باشند.
۵	بیسکویت بدون کرم، کیک و کلوچه	شامل انواع بیسکویت، کیک و کلوچه، ترجیحاً از نوع سبوس دار، بدون کرم و روکش شکلات، از انواع غنی شده با ریز مغذی‌ها مثل آهن، روی، ویتامین آ و تهیه شده با روغن حاوی اسید چرب با ترانس زیر ۲ درصد، بسته بندی شده و دارای مجوزهای بهداشتی از وزارت بهداشت باشند.
۶	انواع لقمه سالم بسته بندی شده و نان‌های	نان و پنیر و گردو، نان و تخم مرغ (آب پز و سفت)، نان و پنیر و خیار، نان و پنیر و گوجه فرنگی در بسته بندی، ساندویچ‌های کلاب پنیر، گردو و خرما که پنیر آنها پاستوریزه، کم نمک باشد و نان

	محلی	<p>آنها ترجیحاً سبوس دار با مجوز وزارت بهداشت باشند.</p> <p>انواع نان های حجیم و نیمه حجیم یک نفره و ترجیحاً همراه با انواع مغزها مانند کنجد، گردو و تخم آفتابگردان که دارای مجوزهای بهداشتی است بلامانع است.</p> <p>انواع اشترودل غیرگوشتی بسته بندی شده که دارای مجوزهای بهداشتی از وزارت بهداشت باشند.</p> <p>خیار و گوجه فرنگی، سالم سازی شده مطابق دستورعمل های مرکز سلامت محیط و کار وزارت بهداشت باشند.</p> <p>برای تهیه لقمه سالم بهتر است از انواع نان سبوس دار مثل سنگگ و نان های حجیم و نیمه حجیم صنعتی از نوع سبوس دار استفاده شود و یا همراه با انواع مغزها (تخم آفتابگردان، کنجد، کدو و ...) استفاده گردد.</p>
۷	غذاهای پخته	<p>انواع آش و سوپ، لوبیا، عدسی، حلیم، فرنی، شیربرنج، شله زرد، سمنو، سیب زمینی آب پز، نودل با مصرف محدود و نخود پخته شده</p> <p>مواد غذایی پخته باید دارای شرایط زیر باشند:</p> <p>– پخت به صورت روزانه</p> <p>– پخت در شرایط بهداشتی و رعایت کامل نکات بهداشتی مطابق با آیین نامه بهداشت محیط مدارس</p> <p>– رعایت تنوع و تفاوت های فرهنگی در برنامه غذایی</p> <p>– مواد غذایی داغ در ظروف یکبار مصرف بر پایه گیاهی مخصوص، مصرف شوند.</p> <p>– بلافاصله بعد از تهیه و پخت توزیع شود.</p>

جدول ۲: فهرست مواد غذایی که عرضه آن در پایگاه تغذیه سالم، غیرمجاز است

مواد غذایی غیرمجاز
<ol style="list-style-type: none"> ۱. فراورده های غلات حجیم شده مضر مانند انواع پفک ها، انواع چی پلت، چی توز، انواع چیپس ها (سیب زمینی و ذرت) ۲. انواع یخکمک و محصولات یخی میوه ای ۳. انواع نوشابه های گازدار/بدون قند، ماءالشعیر و دلستر، نوشیدنی انرژی زا ۴. دوغ گازدار ۵. انواع گوشت های فرآوری شده مانند سوسیس، کالباس، ناگت با/بدون بسته بندی، انواع پیتزا و کلیه فرآورده هایی که در آن ها سوسیس و کالباس وجود دارد. ۶. انواع همبرگرها ۷. انواع لواشک با/ بدون بسته بندی ۸. انواع آب نبات، کاکائو، آدامس و شکلات هایی که به سطح دندان می چسبند ۹. انواع آب میوه ها و شربت های صنعتی ۱۰. انواع محصولات فرآوری شده مانند فلافل، سمبوسه، سویا برگر، سوسیس، کالباس گیاهی و انواع سالاد اولویه (با مجوز بهداشتی از وزارت بهداشت و یا فاقد مجوز بهداشتی) ۱۱. انواع اشترودل گوشتی (با مجوز بهداشتی از وزارت بهداشت و یا فاقد مجوز بهداشتی) ۱۲. انواع پیراشکی، دونات ۱۳. انواع بستنی ها (بستنی یخی و بستنی روکش دار و ...) ۱۴. پاستیل، ژله، مارشمالو ۱۵. انواع سس ها ۱۶. انواع دمنوش، نسکافه و نوشیدنی های کافئینی

ج- اصول کلی مکان یابی پایگاه تغذیه سالم

۱. انتخاب مکان مناسب جهت استقرار پایگاه تغذیه سالم در مدارس با توجه به شرایط اقلیمی محل از نظر میزان تابش آفتاب، میزان بارندگی، جهت بادهای غالب و ... بدین معنا که مثلاً در مناطق پرباران و یا بسیار گرم، پایگاه بهداشت و تغذیه سالم را ترجیحاً در فضای بسته مراکز آموزشی و در مناطق با آب و هوای معتدل، پایگاه بهداشت و تغذیه سالم را در فضای باز (حیاط مدرسه) مستقر نمود.
۲. دارای دسترسی راحت، ایمن و مناسب برای استفاده کنندگان
۳. دارا بودن فاصله‌ای مناسب از محل جمع‌آوری پسماند و سرویس‌های بهداشتی (توالت‌ها) به گونه‌ای که محل قرارگیری پایگاه تغذیه سالم می‌بایست ضمن رعایت کلیه عوامل مذکور در دورترین فاصله ممکن از مراکز تولید بو و آلودگی در نظر گرفته شود.
۴. قرار داشتن در معرض دید و کنترل مسئولان مراکز آموزشی و نگهداری مواد غذایی در مکان مناسب (دور از تابش مستقیم آفتاب و شرایط جوی نامناسب)
۵. ارتفاع دیوار محل عرضه و پخت حداقل ۲۴۰ سانتی باشد.
۶. پوشش سطوح محل عرضه مواد غذایی باید قابل نظافت، تمیز، بدون رطوبت و نم باشد.
۷. پوشش دیوار محل طبخ تا زیر سقف از جنس سنگ، کاشی، سرامیک سالم به رنگ روشن، تمیز و قابل شستشو باشد.
۸. پوشش سقف محل عرضه باید تمیز و قابل نظافت باشد.
۹. پوشش سقف محل طبخ باید از مصالح ساختمانی قابل نظافت بدون درز و شکاف، صاف و به رنگ روشن باشد.
۱۰. پوشش کف مراکز عرضه باید از جنس مقاوم، صاف، بدون درز و شکاف و قابل نظافت باشد.
۱۱. پوشش کف محل طبخ، باید از جنس سنگ، سرامیک، کاشی یا موزائیک صاف، سالم، بدون درز و شکستگی دارای کف شور مجهز به شتر گلو به تعداد مورد نیاز، دارای شیب مناسب به سمت فاضلاب رو و نصب توری ریز بر روی آن باشد.
۱۲. در و پنجره‌ها باید از جنس مقاوم، سالم و بدون زنگ زدگی و پوسیدگی باشد.
۱۳. نصب توری مناسب برای در و پنجره محل طبخ الزامی است (توری باید متحرک و قابل تعویض یا شستشو باشد).
۱۴. دارای آب آشامیدنی و سیستم فاضلاب مورد تأیید وزارت بهداشت و درمان و آموزش پزشکی باشد.
۱۵. سیستم گرمایشی می‌تواند به اشکال گوناگون از قبیل شوفاژ و یا بخاری باشد که در صورت کاربرد انواع بخاری، احتراق به صورت کامل انجام گرفته و گازهای حاصله به وسیله دودکش به خارج از محوطه پایگاه تغذیه سالم هدایت شوند و دارای استاندارد های مربوط به ایمنی باشند.
۱۶. برخورداری از جریان هوا و تهویه مناسب و حتی‌الامکان نصب هواکش.
۱۷. در صورت استفاده از اجاق گاز برای پخت و پز، تعبیه دستگاه تهویه مکانیکی (هود) در قسمت فوقانی اجاق گاز ضروری است.
۱۸. تأمین نور کافی و مناسب با استفاده از منابع روشنایی طبیعی و مصنوعی

۱۹. عایق کاری کف و دیوارها به منظور جلوگیری از نفوذ رطوبت

پایگاه تغذیه سالم مدارس در تعریف عام آن به مکان عرضه و فروش مواد خوردنی و آشامیدنی بسته‌بندی شده و آماده اطلاق می‌شود که در این صورت میزان فضای لازم تابع نوع خدمات ارائه شده در پایگاه فوق می‌باشد ولیکن در مواردی که طبخ مواد خوراکی نیز در آن انجام می‌شود، ابعاد فیزیکی بیشتری را می‌طلبد که مشروح هر یک از الگوهای مربوطه به شرح زیر است:

پایگاه تغذیه سالم نوع اول: این پایگاه صرفاً عرضه و فروش مواد خوراکی و آشامیدنی بسته‌بندی شده و آماده را به عهده دارد و دارای عناصر و شرایط زیر می‌باشد:

- یخچال و یترینی

- روشویی مجهز به لوله کشی آب سالم و بهداشتی، صابون مایع و حوله شخصی برای استفاده کارکنان پایگاه تغذیه سالم

- قفسه‌بندی دیواری جهت نگهداری مواد خوراکی

- قفسه‌های زمینی درب دار جهت ذخیره و انبار مواد خوراکی

- ظروف زباله درب دار پدالی و قابل شستشو

- قفسه یا رختکن جهت نگهداری لوازم شخصی فروشنده

- جعبه کمک‌های اولیه مجهز به وسایل

- تجهیزات گرمایشی مثل شوفاژ یا بخاری که دارای استاندارد های مربوطه از جمله ایمنی را داشته باشد.

- تجهیزات سرمایشی که دارای استاندارد های مربوطه از جمله ایمنی را داشته باشد.

- دارای سیستم آبرسانی مورد تأیید وزارت بهداشت باشد.

- دارای سیستم دفع بهداشتی فاضلاب مورد تأیید وزارت بهداشت باشد.

پایگاه بهداشت و تغذیه سالم نوع دوم: این پایگاه علاوه بر فروش مواد خوردنی و آشامیدنی بسته بندی شده و آماده، مواد غذایی

گرم و طبخ شده را نیز تهیه و عرضه می‌نماید که دارای شرایط زیر می‌باشد:

- رعایت بندهای پایگاه نوع اول

- اجاق گاز دارای استاندارد های مربوط به ایمنی

- ظرف شویی دو لگنه مجهز به آب گرم و سرد

- قفسه تمیز و بدون زنگ زدگی جهت نگهداری ظروف

- میز کار با رویه ضد زنگ و سالم جهت آماده سازی مواد خوراکی

- قفسه یا کمد درب دار جهت ذخیره و انبار مواد غذایی اولیه مثل پیاز، سیب زمینی و روغن

- پوشش دیوار محل پخت، باید تا زیرسقف از جنس سنگ، کاشی، سرامیک سالم به رنگ روشن، تمیز و قابل شستشو باشد.

- ارتفاع محل عرضه و پخت حداقل ۲۴۰ سانتی متر باشد.

- پوشش کف از جنس سنگ، سرامیک، کاشی یا موزائیک سالم و قابل شستشو و غیر لغزنده باشد.

فرایند صدور مجوز برای پایگاه تغذیه سالم مدارس

۱. درخواست کتبی مدیر مدرسه (نوع پایگاه درخواستی هم درخواست مشخص باشد) و معرفی نامه کتبی فرد مورد تأیید مدیر مدرسه با شرایط فوق به اداره آموزش و پرورش شهرستان/منطقه.
۲. بررسی نوع پایگاه و خدمات ارائه شده متناسب با پایگاه مربوطه مطابق با دستورالعمل پایگاه تغذیه سالم، توسط کمیته توسعه مدیریت ادارات شهرستان/مناطق آموزش و پرورش
۳. استعلام اداره آموزش و پرورش از معاونت بهداشت استان/شهرستان جهت صدور صلاحیت/عدم صلاحیت بهداشتی
۴. استعلام از گروه بهداشت محیط از نظر رعایت ماده ۱۳ قانون خوردنی آشامیدنی توسط معاونت بهداشتی
۵. پاسخ به استعلام آموزش و پرورش توسط معاونت بهداشتی دانشگاه علوم پزشکی
۶. بررسی مدارک فرد متصدی مطابق با شرایط تصدی ذکر شده توسط آموزش و پرورش
۷. تعرفه پیشنهادی در کارگروه تخصصی استان تصویب و به مدارس ابلاغ گردد.
۸. در صورت تأیید شخص متصدی و اعلام نوع پایگاه مجاز توسط کارشناس مسئول/کارشناس سلامت شهرستان/منطقه، جهت گذراندن دوره صلاحیت های حرفه ای مبالغ واریزی براساس جدول ذیل با ردیف درآمدی اختصاصی ۱۶۰۱۰۱ به شماره ۴۰۰۱۰۳۰۱۰۳۰۱۲۴۵۴ تحت عنوان تمرکز وجوه حاصل از درآمدهای اختصاصی ملی و استانی با استفاده از شماره شبای بانکی ۴۰۰۱۰۳۰۱۰۳۰۱۲۴۵۴ IR و شناسه واریز مختص هر استان (درآمد حاصل از برگزاری دوره صلاحیت حرفه ای)، توسط مدیر مدرسه پرداخت و فیش واریزی به کارشناس مسئول / کارشناس سلامت شهرستان/منطقه تحویل می گردد.
۹. برگزاری دوره صلاحیت حرفه ای توسط کمیته توسعه مدیریت شهرستان/منطقه برای متصدیان پایگاه تغذیه سالم
۱۰. دریافت مجوز فعالیت پایگاه تغذیه سالم از اداره آموزش و پرورش استان

جدول ۴: مبالغ واریزی براساس نوع مدرسه و پایگاه جهت گذراندن دوره صلاحیت های حرفه ای فرد متصدی

ردیف	نوع مدرسه	نوع پایگاه	مبلغ واریزی به ریال
۱	مدارس تیزهوشان، غیرانتفاعی، نمونه دولتی، هیأت امنایی و مدارس وابسته به دستگاه های اجرایی	پایگاه تغذیه سالم نوع اول	۵۰۰۰۰۰۰
		پایگاه تغذیه سالم نوع دوم	۱۰۰۰۰۰۰۰
۲	مدارس عادی دولتی و شاهد	پایگاه تغذیه سالم نوع اول	۳۰۰۰۰۰۰
		پایگاه تغذیه سالم نوع دوم	۶۰۰۰۰۰۰
۳	مدارس عشایری، روستایی، استثنایی، شبانه روزی	پایگاه تغذیه سالم نوع اول و دوم	۱۰۰۰۰۰۰۰

تبصره: مازاد هزینه اجرای دوره صلاحیت حرفه ای با نظر معاونت تربیت بدنی و سلامت وزارت آموزش و پرورش در اختیار اداره سلامت و تندرستی آموزش و پرورش استان قرار می گیرد تا نسبت به هزینه کرد وجوه مربوطه جهت اجرای برنامه های سلامت محور در مدارس اقدام شود.

جدول ۵: تعرفه پیشنهادی برای خدمات فوق برنامه پایگاه تغذیه سالم مدارس

ردیف	ارائه خدمات	حداکثر تعرفه
۱	اقلام مواد غذایی قابل عرضه در پایگاه تغذیه سالم	تا ۳۰٪ سود دریافتی

به استناد مواد ۴ و ۶ آیین نامه اجرایی قانون اصلاح ماده ۱۱ قانون تشکیل شوراهای آموزش و پرورش در استانها، شهرستانها و مناطق کشور، متصدی پایگاه موظف است درآمد حاصل از فعالیت پایگاه را بصورت مستمر به حساب مجاز همان مدرسه واریز نماید. متصدی پایگاه موظف است اسناد خرید (فاکتور معتبر) و کالاها و محصولات قابل عرضه در پایگاه را بصورت هفتگی / ماهانه جهت محاسبه سود حاصله به مدیریت مدرسه ارائه نماید.

تبصره ۵: در آمد حاصله صرف بهسازی سرویس های بهداشتی، ایجاد یا تعمیر سیستم لوله کشی صابون مایع، تجهیز اتاق بهداشت و یا تهیه اقلام بهداشتی (ماسک، صابون مایع، مواد گندزدا، مواد شوینده و سایر برنامه های سلامت محور در مدرسه گردد.

شرح وظایف مدیر مدرسه

- اخذ مجوز لازم از آموزش و پرورش
- همکاری لازم با کارشناسان بهداشت محیط و تغذیه و سلامت نوجوانان، جوانان و مدارس مراکز خدمات جامع سلامت با هماهنگی آموزش و پرورش جهت نظارت بر دستورالعمل ابلاغی.
- نظارت هر چه بیشتر بر پایگاه تغذیه سالم از نظر بهداشتی و عرضه مواد غذایی مجاز طبق دستورالعمل ابلاغی
- نصب گواهی و مجوز در محل پایگاه تغذیه سالم مدارس
- نصب گواهی / کارت تندرستی متصدی پایگاه، فروشنده، آشپز و ... در محل پایگاه تغذیه سالم مدارس

تبصره ۱: مدیر آموزشگاه مسئول اصلی پایگاه تغذیه سالم مدرسه است و تصمیم گیری در مورد نحوه اداره پایگاه (براساس دستورالعمل ابلاغی) با مسئولیت مستقیم ایشان می باشد. بدیهی است در صورت عدم دریافت مجوز، مسئولیت با مدیر مدرسه می باشد و مطابق با قانون رسیدگی به تخلفات اداری به موضوع رسیدگی می شود.

تبصره ۲: پس از صدور مجوز توسط معاونت تربیت بدنی و سلامت اداره کل آموزش و پرورش استان در صورت تخلف پایگاه تغذیه سالم، معاونت بهداشتی دانشگاه علوم پزشکی با هماهنگی اداره کل آموزش و پرورش استان، از فعالیت محل مربوطه جلوگیری نماید.

سفیران سلامت دانش آموزی

سفیران سلامت دانش آموزی: به دانش آموزان داوطلب و علاقه مند در ترویج ارتقای سلامت و فعالیتهای گروهی در حیطه‌های مختلف سواد سلامت جسمی، روانی اجتماعی معنوی و زیست محیطی اطلاق میشود.

شرایط عضویت دانش آموزان در برنامه سفیران سلامت:

- ۱) داشتن ظاهر آراسته و تمیز و مرتب
- ۲) داشتن محبوبیت بین دانش آموزان
- ۳) رعایت اصول بهداشت فردی
- ۴) شناسایی و پرورش استعداد و علایق فردی
- ۵) داشتن مهارتهای یادگیری و یاددهی مفاهیم بهداشت و سلامت
- ۶) قدرت سازماندهی
- ۷) داشتن مهارتهای هنری و نوآوری و خلاقیت
- ۸) توانایی استفاده از ظرفیتهای فضای حقیقی و مجازی در یادگیری و انتقال مفاهیم سلامت محور

شرح وظایف سفیران سلامت

- ۱) حضور و مشارکت فعال در کلاسهای آموزشی
- ۲) همکاری با مجری برنامه (مراقب/ابط سلامت) در برگزاری پویشهای سلامت محور در طول سال تحصیلی
- ۳) مشارکت فعال، آموزش و جلب مشارکت سایر دانش آموزان مدرسه در انجام فعالیت ها و برنامه های بهداشت و سلامت
- ۴) تهیه و ارائه مطالب آموزشی و علمی (مانند پمفلت بروشور نشریه و چسباندن مطالب آموزشی در تابلوی اعلانات مدرسه) در مورد سبک زندگی سالم بهداشت فردی تغذیه سالم ایمنی بهداشت محیط و محیط زیست. پیشگیری و کنترل بیماریهای واگیر و غیرواگیر حوادث و فوریتهای سلامت و ... زیر نظر مجری برنامه
- ۵) همکاری با مجری برنامه در نظارت بر وضعیت پایگاه تغذیه سالم بهداشت ایمنی و تاریخ شارژ کپسول اطفای حریق بهداشت محیط مدرسه (کلاس - پله - سالن - حیاط - سرویس بهداشتی و...)
- ۶) مشارکت در تیمهای امداد و نجات و دادرسی
- ۷) همکاری با مجری برنامه در مدیریت بحرانهای زیستی و انسان ساخت در قالب گزارش به موقع علایم خطر آموزش داده شده
- ۸) انجام سایر وظایف محوله بر اساس دستور العمل ابلاغی از دفتر سلامت و تندرستی
- ۹) رایاه گزارش کار در موعد مقرر به مجری برنامه

نشان سفیران ترجیحا نشان ویژه سفیران سلامت شامل کاور سفید همراه با تصویر پرچم جمهوری اسلامی ایران در سمت چپ سینه و لوگوی سفیران سلامت در سمت راست سینه و کلاه سفید همراه با لوگوی سفیران سلامت درج شده در قسمت ساییان کلاه

گروه هدف: دانش آموزان تمام دوره‌های تحصیلی در مدارس شهری و روستایی

شیوه انتخاب اعضا: انتخاب سفیران سلامت با صلاحدید مراقب/ابط سلامت و تایید مدیر مدرسه صورت می‌گیرد. به منظور تقویت روحیه مشارکت طلبی و مسئولیت پذیری سایر اعضای کلاس نیز به صورت چرخشی به عنوان همیار سفیر سلامت می‌توانند فعالیت کنند. در راستای

آشنایی هر چه بیشتر دانش آموزان با برنامه سفیران سلامت ترجیحا اعضای اصلی سفیران سلامت در زمانهای زنگ تفریح نشان سفیران سلامت را به همراه داشته باشند.

گروههای سفیران سلامت مدرسه سفیران سلامت هر مدرسه در سه گروه ۱- سفیر سلامت تغذیه، ۲- سفیر ایمنی و بهداشت محیط و ۳- سفیر محیط زیست مدرسه ساماندهی شوند.

تعداد اعضا: ۲۵ درصد دانش آموزان در تمامی مقاطع تحصیلی

مجری برنامه:

به مراقب سلامت با رابط سلامت (مدیر معاون معلم و ...) در مدرسه مجری برنامه اطلاق میشود.

در مدارس شهری دارای مراقب سلامت اجرای برنامه جزء شرح وظایف ایشان است.

در مدارس شهری فاقد مراقب سلامت مدیران مدارس این وظیفه را به یک نفر از کادر اجرایی و یا معلمان علاقه مند و داوطلب به عنوان رابط سلامت تفویض نمایند.

در مدارس روستایی اجرای برنامه و آموزشها توسط بهورزان خانه بهداشت با نظارت مدیر مدرسه صورت می گیرد. بر اساس بند ۷ تفاهم نامه جامع بین وزارت آموزش و پرورش و وزارت بهداشت درمان و آموزش پزشکی حضور بهورز خانم در مدارس دخترانه و بهورز آقا صرفا در مدارس پسرانه در صورت نبود بهورز آقا حضور بهورز خانم در مدارس ابتدایی پسرانه بلامانع است و با رعایت کامل شئون اسلامی مجاز میباشد.

حضور در مدارس برای بهورزان هیچ گونه حق استخدای در آموزش و پرورش ایجاد نمی کند.

آموزش سفیر سلامت

زمان: از آبان ماه و به مدت شانزده جلسه یک ساعته در طول سال تحصیلی بر اساس سرفصلهای ارائه شده توسط مجری برنامه انجام میشود. هر سفیر سلامت بعد از دریافت آموزشهای لازم از مجری برنامه حداقل به ده نفر از همسالان تحت نظر مربی و در قالب بحث و آموزش گروهی در همان مدرسه آموزشهای دریافتی را انتقال دهد. حداقل دو جلسه آموزش حضوری و عملی خود امدادی و دگر امدادی با همکاری هلال احمر و اورژانس منطقه و شهرستان برای سفیران سلامت برگزار شود. پس از اتمام هر سرفصل آموزشی یک آزمون از سفیران گرفته شود.

کارشناسی سلامت و بهداشت هر منطقه شهرستان برای سفیران برتر مدارس کارگاه آموزشی حضوری برگزار نماید و در پایان کارگاه با برگزاری یک آزمون سفیران برتر انتخاب شوند و گواهینامه سفیر سلامت برتر منطقه ارائه شود.

در بهمن و اسفند ماه اداره سلامت و تندرستی استان برای سفیران برتر منطقه دوره آموزشی به صورت کارگاهی و حضوری (در قالب اردوی دانش آموزی و با استفاده از ظرفیت اردوگاههای دانش آموزی) برگزار نماید و خلاصه ای از سرفصلهای آموزشی را ارائه دهد (آموزش مهارت های عملی مانند امداد و نجات و کمک های اولیه مورد تاکید است) و به سفیران برتر این دوره گواهینامه سفیر سلامت برتر استان ارائه شود (حداقل ۵۰ و حداکثر ۲۰۰ نفر)

نحوه ارزشیابی

- ارزشیابی بر اساس موارد زیر صورت می گیرد:
- انجام فعالیتهای محوله بر اساس شرح وظایف
- خلاقیت و ابتکار در اجرای فعالیتهای محوله

شیوه های تشویق و تقدیر از سفیران مراقبین / رابطین سلامت:

- معرفی و تقدیر از سفیران سلامت برتر مدرسه در بازه های زمانی یک ماه
- معرفی سفیران سلامت برگزیده به منطقه و استان و تقدیر در هفته سلامت

- معرفی رابط ، مراقب سلامت برتر و تقدیر در سطح منطقه و استان
- معرفی والدین سفیر سلامت برتر (بر اساس شاخص های ذکر شده در بند مربوط به والدین داوطلب)
- برگزاری اردوهای سلامت محور با رعایت کامل قوانین و مقررات اردوهای دانش آموزی و دریافت مجوزهای لازم برای سفیران سلامت برگزیده در سطح منطقه شهرستان و استان و بازدید از نهادها و ارگانهای مرتبط با حوزه سلامت و تندرستی مانند مراکز بازیاخت شهرداری، باغ گیاه شناسی، پارکهای ترافیک، آتش نشانی، موزه های حیات وحش و ...
- استفاده رایگان از مراکز ورزشی تفریحی آموزش و پرورش در بازه های زمانی متنوع
- تبصره هر استان در طول سال تحصیلی با استفاده از ظرفیت اردوگاههای دانش آموزی حداقل یک اردوی سلامت محور برای سفیران برگزیده استانی برگزار نماید (با رعایت کامل قوانین و مقررات اردوهای دانش آموزی)

سرفصل های آموزشی سفیران سلامت (دوره اول ابتدایی)		سرفصل های آموزشی سفیران سلامت (دوره دوم ابتدایی)	
ردیف	عناوین آموزشی	ردیف	عناوین آموزشی
۱	آشنایی با بهداشت فردی بهداشت مو پوست و ... بهداشت دهان و دندان روش صحیح مسواک زدن و استفاده از نخ دندان نحوه صحیح شستن دستها و....	۱	تفکر انتقادی و مفاهیم اولیه سواد سلامت و سواد رسانه
۲	آشنایی با اصول و موازین بهداشت محیط و سرویس بهداشتی	۲	خود امدادی دگر امدادی ملزومات جعبه کمک های اولیه
سرفصلهای مشترک دوره اول و دوم ابتدایی			
ردیف	آشنایی با مفاهیم خود مراقبتی		
۱	سبک زندگی و تغذیه سالم و آشنایی با عوارض چاقی و راههای پیشگیری از آن		
۲	اورژانس تماس صحیح با ۱۱۵ و باز کردن مسیر حرکت آمبولانس		
۳	تکریم سالمندان و مراقبت از آنها		
۴	آموزش نقش محیط زیست در سلامت جامعه تفکیک زباله و پسماند بازیافت و توسعه و حفاظت از محیط زیست		

سر فصل های آموزشی سفیران سلامت دوره اول و دوم متوسطه

ردیف	سرفصل ها
۱	انواع خود مراقبتی ، مسئولیت پذیری و مشارکت اجتماعی
۲	رژیم غذایی سالم ورزش برای زندگی سالم اصول زندگی سالم
۳	مشکلات رایج خواب نکاتی برای داشتن خواب خوب شبانه تاثیر مشکلات خواب بر سلامت روان ۱۰ نکته کلیدی بهداشت روانی خواب
۴	حفظ محیط زیست بازیافت و تفکیک زباله پسماند خشک و تر خشکاله پسماند صفر آلودگی آب و هوا انرژیهای تجدید پذیر و پاک مصرف بهینه آب و انرژی
۵	مدیریت بحرانهای زیستی و انسان ساخت با تاکید بر پدیده های نوظهور مدیریت فردی در زلزله، سیل، آلودگی هوا ...
۶	پیشگیری از بیماری های واگیردار کرونا آنفلوانزا پدیکلوزیس و... بیماریهای غیرواگیر قلبی کلیوی ،دیابت پرفشاری خون پوکی استخوان و... چاقی و
۷	نشانه های اضطراب منشا اضطرابهای روزمره تاثیر اضطراب بر سلامت جسمانی مدیریت اضطراب به ویژه شب امتحان)
۸	خود امدادی دگر امدادی احیاء ملزومات جعبه کمکهای اولیه اورژانس تماس صحیح با ۱۱۵ و باز کردن مسیر حرکت آمبولانس
۹	تغییرات جسمی و روحی و عاطفی دوران بلوغ تغذیه دوران بلوغ برخی اختلالات مرتبط با تغذیه احکام دوران بلوغ
۱۰	آموزش مفاهیم سواد سلامت
۱۱	تفکر انتقادی و مدیریت شایعات

برنامه ملی دادرسی (دانش آموز آماده در روزهای سخت)

همواره خطرات گوناگونی افراد را تهدید می‌کند و در این میان، دانش‌آموزان، به دلیل شرایط و ویژگی‌های سنی در محیط داخل و خارج از مدرسه در معرض آسیب بیشتری قرار دارند. سازمان جوانان جمعیت هلال‌احمر با داشتن جامعه بزرگی از مخاطبان دانش‌آموز با اجرای **برنامه ملی دادرسی** در تلاش است تا آثار ناشی از سوانح و حوادث را کاهش دهد. فرایند اجرای برنامه به شرح ذیل می‌باشد:

- دانش‌آموزان دوره اول متوسطه (شامل پایه‌های هفتم، هشتم و نهم) براساس سرفصل‌های آموزشی در ۸ آیت: ارزیابی مصدوم، احیای قلبی-ریوی، پناه‌گیری، حمل مصدوم، اطفای حریق، خروج ایمن، پانسمان و بانداز با هم در سطوح مدرسه/ منطقه/ استان/ کشور با هم به رقابت می‌پردازند.
- دوره‌ها در قالب آموزش‌های نظری به مدت ۲۲ ساعت و عملی به مدت ۱۸ با هماهنگی و نظارت آموزش و پرورش و مدرسه توسط مربی هلال‌احمر ارائه می‌شود.
- فیلم‌ها و تصاویر کمک آموزشی ویژه رده سنی نوجوانان که در پایگاه اینترنتی <https://learn.khadem.ir> و در بخش ویژه کودکان، نوجوانان و جوانان بارگذاری و قابل بهره‌برداری می‌باشد
- ثبت‌نام آموزش‌دیدگان در سامانه جامع اعضاء و داوطلبان جمعیت هلال‌احمر به آدرس پایگاه اینترنتی helaleman.rcs.ir توسط مربی و با همکاری آموزش و پرورش و هماهنگی مسئولان مدرسه و کارشناس شعبه هلال‌احمر الزامی است.
- ابلاغ مدیران مدارس مجری طرح دادرسی، توسط رئیس اداره آموزش و پرورش منطقه/ شهرستان صادر خواهد شد.
- تعیین مدارس با هماهنگی و همراهی معاونت تربیت‌بدنی و سلامت آموزش و پرورش صورت می‌پذیرد.
- طرح دادرسی لزوماً در مدارس دارای **کانون دانش‌آموزی هلال‌احمر** (به استناد آیین نامه شورای هماهنگی تشکل‌های دانش‌آموزی، ماده ۴ تاریخ ۱۳۸۷/۳/۴ مصوب شورای عالی انقلاب فرهنگی) و علاقه‌مند که توسط دفتر سلامت و تندرستی استان معرفی می‌شود، اجرا می‌شود.
- تاکید بر تشکیل تیم‌های آماده و اجرای مسابقات درون مدرسه‌ای است.
- ارزیابی اجرای طرح با همکاری معاونت آموزش، پژوهش و فناوری جمعیت هلال‌احمر و با هماهنگی معاونت تربیت‌بدنی و سلامت آموزش و پرورش استان در سطوح مدارس و برای ارتقاء کیفی آموزش‌ها صورت خواهد گرفت.
- حداقل تعداد نفرات مورد آموزش در هر مدرسه ۳۰ نفر (برای تشکیل ۲ تیم آماده ۱۴ نفره به علاوه یک نفر ذخیره برای هر تیم) برابر با یک دوره می‌باشد.

۱۱) هر مربی می‌تواند حداقل یک و حداکثر ۱۰ دوره برگزار نماید.

۱۲) در آموزش‌ها تأکید بر تعدد مدارس می‌باشد نه تعداد بیشتر دوره در یک مدرسه

۱۳) قبل از اعزام مربیان هلال‌احمر به مدارس، بایستی طی مکاتبه هلال‌احمر و آموزش و پرورش، مربیان معرفی و مورد تأیید آموزش و پرورش قرار گیرند.

۱۴) حضور مربی در مدرسه با ارائه کارت شناسایی معتبر و نامه از آموزش و پرورش منطقه/ شهرستان مقدر می‌باشد.

۱۵) مربی موظف است آموزش‌گیرندگان (دانش‌آموزان) را با هماهنگی مسئولین مدرسه و کارشناس شعبه در سامانه عضویت ثبت‌نام نماید.

۱۶) با هماهنگی آموزش و پرورش، مسئولان مدرسه و شعب هلال‌احمر و دریافت رضایت‌نامه والدین قانونی دانش‌آموز، ارائه آموزش‌ها در قالب اردو (بر اساس دستورالعمل اردوهای دانش‌آموزی به شماره ۹۳۷۷ تاریخ ۱۳۹۸/۰۵/۲۸ و اصلاحات آن) به شرط رعایت ساعات و کیفیت آموزشی بلامانع می‌باشد.

۱۷) آموزش صرفاً از طریق مربیان هم‌جنس دانش‌آموزان صورت می‌پذیرد.

۱۸) در اداء آموزش در هر مدرسه معادل ۲۰ ساعت حق‌التدریس تعلق می‌گیرد که شامل ۱۶ ساعت آموزش (۱۶ زنگ درسی یک ساعته برابر ۱ واحد نظری) و ۴ ساعت برای برگزاری آزمون درون‌مدرسه‌ای و آماده‌سازی تیم برای حضور در مرحله شهرستانی می‌باشد. حق‌الزحمه مربیان از محل اعتبارات جمعیت هلال‌احمر پرداخت خواهد شد.

۱۹) تقدیرنامه مربیان، عوامل اجرایی و مدیران مدارس، با دو امضاء توسط رؤسای هلال‌احمر شهرستان‌ها و آموزش و پرورش مناطق در سطح شهرستان و در سطح استان با امضاء مدیر عامل جمعیت و مدیرکل آموزش و پرورش استان صادر خواهد شد.

۲۰) دانش‌آموزان از طریق سامانه آموزشی LEARN.KHADEM.IR دوره آموزشی دادرسی (۶ ساعت) و دوره آمادگی در برابر مخاطرات (۸ ساعت) را گذرانده و پس از موفقیت در آزمون دوره، پرینت گواهی را به مربی دادرسی خود تحویل می‌دهند.

۲۱) مربی دادرسی پس از برگزاری دوره‌های حضوری نظری و عملی دادرسی (۲۰ ساعت) نمرات فراگیران موفق را برای صدور گواهی از طریق سامانه صدور گواهی‌نامه الکترونیک وارد می‌نماید.

۲۲) لیست نمرات کاربرینی، بایستی توسط مربی تهیه و به امضای مدیر شعبه و مدیر مدرسه برسد. پس از بارگذاری لیست مزبور در سامانه، دانش‌آموزان قادر به دریافت گواهی‌نامه کاربرینی خواهند بود.

۲۳) پس از ارایه کل گواهی‌نامه‌ها و پس از ثبت نمرات، گواهی ۴۰ ساعت آموزش دادرسی از طریق سایت قابل دریافت خواهد بود.

۲۴) نظارت بر مراحل آموزش و صدور گواهی‌نامه‌های آموزشی بر عهده معاونت آموزش و پژوهش است.

ماهر (مهارت آموز هلال احمر) "هر مدرسه یک کانون مهارت آموزی هلال احمر"

طرح ماهر، «هر مدرسه یک کانون مهارت آموزی هلال احمر» با مشارکت دو دستگاه آموزش و پرورش و هلال احمر با هدف افزایش سطح آمادگی و تاب‌آوری دانش آموزان، والدین و فرهنگیان جهت افزایش سطح ایمنی، کاهش آسیب پذیری و پیامدهای ناشی از وقوع حوادث در مدارس کشور، توسعه و ترویج ظرفیت های خودامدادی و دگرامدادی مبتنی بر مهارت ورزی دانش آموزان، والدین و فرهنگیان با استفاده از ظرفیت آموزش همسالان و سفیران سلامت در گسترش مهارت های امداد رسانی اجرا می گردد.

کارگروه اجرایی مدرسه

اعضای کارگروه مدرسه متشکل از مدیر مدرسه، معاون/ مربی پرورشی، مشاور/ رابط مشاور، نماینده انجمن اولیاء و مربیان، مراقب سلامت/ رابط بهداشت مدرسه، نماینده آموزگاران، نماینده هلال احمر

گام های اجرایی

- گام اول: افتتاح کانون در مدارس مطابق با آیین نامه شورای هماهنگی تشکل های دانش آموزی مصوب شورای عالی انقلاب فرهنگی تحت عنوان کانون دانش آموزی هلال احمر (ماهر)
- گام دوم: تربیت و آموزش مربیان
- گام سوم: آموزش دانش آموزان (۲ ساعت)

روش اجرا

- بستر سازی جهت حضور دانش آموزان (پسر و مادر/ دختر و مادر) در مدارس در روز پنجشنبه طبق تقویم زمانی توسط آموزش و پرورش
- برگزاری دوره آموزشی آنلاین ویژه مراقبین سلامت مدارس، رابطین بهداشت، مربی پرورشی، مشاورین، رابطین مشاوره و مربیان هلال احمر جهت نحوه آموزش طرح توسط سازمان جوانان هلال احمر
- برگزاری جلسه آموزشی-توجیهی اولیاء با همکاری کارشناس انجمن اولیا و مربیان توسط آموزش و پرورش
- استفاده از ظرفیت انجمن اولیاء و مربیان و آموزش امداد و کمک های اولیه به والدین توسط هلال احمر
- صدور معرفی نامه ویژه مربیان (مربی پرورشی، مشاورین و رابطین مشاوره، مراقبین سلامت مدارس، رابطین بهداشت و مربیان هلال احمر) توسط آموزش و پرورش
- نصب پرچم هلال در مدارس ابتدایی کشور

گروه هدف

- دانش آموزان پایه چهارم، پنجم و ششم مدارس ابتدایی کشور
- اعضای هر تیم در مدرسه ۱۰ الی ۳۰ دانش آموز
- عضویت سایر دانش آموزان مدرسه در کانون همان مدرسه بلامانع است.

مربیان

- مربیان این طرح در مقطع ابتدایی از میان مراقبین سلامت مدارس، رابطین بهداشت مدارس، مربی پرورشی، مشاورین و رابطین مشاوره و مربیان هلال احمر انتخاب خواهند شد. جهت کسب دانش و مهارت لازم، دوره آموزشی ویژه مربیان برگزار می‌گردد.
- قبل از اعزام مربیان هلال احمر به مدارس، بایستی طی مکاتبه هلال احمر و آموزش و پرورش، مربیان معرفی و تایید گردند.
- مربیان پس از گذراندن دوره در پایان اجرای برنامه گواهینامه دریافت خواهند کرد.
- حق الزحمه مربیان از محل اعتبارات جمعیت هلال احمر پرداخت خواهد شد.

آموزش والدین

مادران به عنوان رکن اساسی ارتباط دانش آموزان با جامعه نقش مهمی در این طرح خواهند داشت. لذا لازم است نسبت به آموزش و آگاهی بخشی این گروه از طریق جلسه توجیهی-آموزشی اقدام گردد. ورود مادران دانش آموز به روند اجرای طرح از طریق این جلسه صورت می‌پذیرد.

مکان و زمان آموزش:

- مدرسه مکان اجرای طرح
- مدت زمان آموزش دانش آموزان ۲ ساعت با هماهنگی آموزش و پرورش
- زمان اجرای طرح روز پنجشنبه (آموزش‌های مادر و فرزندی)

• محتوای آموزشی (سرفصل های آموزشی ۲ ساعته)

نحوه پناه‌گیری و خروج ایمن	آشنایی با نقاط امن و نا امن	آشنایی با تلفن‌های اضطراری و نحوه تماس و ارائه اطلاعات	حفظ خونسردی در حوادث	آشنایی با هلال احمر
			مدیریت استرس	

❖ دوره‌ها در قالب آموزش نظری در یک جلسه ۲ ساعته با هماهنگی و نظارت آموزش و پرورش و مدرسه توسط مربیان ارائه می‌گردد.

❖ از انواع مختلف محتوای موجود جهت نشر در فضاهای مجازی مورد تایید آموزش و پرورش و تکمیل آموزش‌ها (فیلم‌های دادرسی، اینفوگرافی و انیمیشن‌های معاونت آموزش جمعیت هلال احمر و...) جهت کیفیت بخشی آموزش‌ها استفاده خواهد شد.

تفاهم نامه همکاری مشترک وزارت بهداشت، درمان و آموزش پزشکی و وزارت آموزش و پرورش در برنامه سلامت دهان و دندان دانش آموزان

ماده ۱: هدف

- هدف کلی: ارتقاء سلامت دهان و دندان دانش آموزان
- اهداف اختصاصی: دستیابی به اهداف زیر پس از دوره ۵ ساله
- افزایش شاخص دانش آموزان ۱۲ ساله‌ی بدون پوسیدگی دندان (Caries Free) به میزان ۵ درصد نسبت به وضع موجود
- کاهش شاخص پوسیدگی دندان (DMFT) در دانش آموزان ۱۲ ساله به میزان ۲۰ درصد نسبت به وضع موجود

ماده ۲: موضوع تفاهم نامه

برنامه کشوری ارتقاء سلامت دهان و دندان دانش آموزان دوره ابتدایی در چهار بخش به شرح زیر انجام می‌گیرد:

آموزش

- آموزش مجریان برنامه و توجیه نیروهای ستادی وزارت بهداشت، درمان و آموزش پزشکی و وزارت آموزش و پرورش
- آموزش مستمر دانش آموزان درباره سلامت دهان و دندان
- آموزش والدین و آگاه‌سازی در مورد برنامه سلامت دهان و دندان و بهره‌مندی از ظرفیت انجمن‌ها و تشکلهای مدارس

پیشگیری

- انجام غربالگری و ثبت اطلاعات سلامت دهان و دندان دانش آموزان
- اجرای برنامه فلوراید تراپی در مدارس و ارائه خدمت فیشور سیلانت تراپی (شیار پوش دندان‌ها) به دانش آموزان
- ترویج فرهنگ تغذیه سالم با رویکرد ارتقای سلامت دهان و دندان در پایگاه‌های تغذیه سالم مدارس

درمان

- ارائه خدمات دندانپزشکی سطح یک (بسته خدمتی دهان و دندان) به دانش آموزان در مراکز خدمات جامع سلامت وزارت بهداشت، درمان و آموزش پزشکی بر اساس تعرفه‌های مصوب و بیمه‌های پایه

پژوهش

- انجام پژوهش برای بررسی وضعیت سلامت دهان و دندان دانش آموزان و پایش و ارزشیابی برنامه

ماده ۳. زمینه‌های همکاری وزارتین

زمینه‌های همکاری وزارت آموزش و پرورش

- تدوین کارگاه‌های آموزشی ضمن خدمت برای مدیران و معلمان و دوره‌های آموزشی برای والدین و انجمن اولیاء و آموزش سلامت دهان و دندان به دانش‌آموزان
- استفاده از امکانات فضای مجازی و سامانه‌های آموزشی برای انتقال آموزش و مهارت‌های عملی

- ابلاغ سیاست های تغذیه سالم در راستای ارتقای سلامت دهان و دندان تدوین شده توسط وزارت بهداشت، درمان و آموزش پزشکی به مدارس و تسهیل دسترسی دانش آموزان به تغذیه سالم از نظر سلامت دهان و دندان
- انجام معاینات سالیانه دهان و دندان، کنترل ماهانه و وضعیت بهداشت دهان و دندان دانش آموزان و ارجاع دانش آموزان به مراکز خدمات جامع سلامت و همکاری جهت اجرای غربالگری دهان و دندان توسط وزارت بهداشت، درمان و آموزش پزشکی
- اطلاع رسانی به والدین در مورد ارائه خدمات دندانپزشکی و فهرست مراکز خدمات جامع سلامت
- پایش و نظارت مستمر شش ماهه در کلیه سطوح

زمینه های همکاری وزارت بهداشت، درمان و آموزش پزشکی

- همکاری در تهیه محتوای آموزشی سلامت دهان و دندان و ارائه آموزش های مربوطه در حوزه وزارت آموزش و پرورش
- تدوین دوره ها و کارگاه های آموزشی سلامت دهان و دندان در حوزه وزارت بهداشت، درمان و آموزش پزشکی
- انجام غربالگری سالیانه دانش آموزان
- ارائه خدمت فلوراید تراپی سالانه دو نوبت برای دانش آموزان در مدرسه با اولویت مناطق محروم
- ارائه خدمات پیشگیری و درمانی دندانپزشکی در مراکز خدمات جامع سلامت به دانش آموزان
- پایش و نظارت مستمر شش ماهه در کلیه سطوح

زمینه های همکاری مشترک

- تدوین دستور العمل اجرایی تفاهم نامه و ابلاغ به دانشگاه های علوم پزشکی کشور و ادارات آموزش و پرورش استان ها
- تشکیل کارگروه تخصصی تحلیل محتوای مبانی سلامت دهان و دندان در کتب درسی کلیه پایه های تحصیلی
- پایش و ارزشیابی برنامه در طی نظارت های ادواری مشترک در سطوح مختلف دو وزارت
- اجرای پژوهش های کاربردی برای بررسی وضعیت سلامت دهان و دندان دانش آموزان و ارزشیابی برنامه
- انجام برنامه مشترک سلامت دهان و دندان بین دو وزارت در مقطع پیش دبستانی نیز قابلیت اجرا دارد.

ماده ۴. مدت زمان و اعتبار تفاهم نامه

همکاری های اجرایی بین وزارت بهداشت، درمان و آموزش پزشکی و وزارت آموزش و پرورش در این تفاهم نامه در کلیه مدارس کشور برای مدت پنج سال تنظیم می شود و این تفاهم نامه از تاریخ امضاء به مدت پنج سال دارای اعتبار قانونی است. این تفاهم نامه در چهار ماده و دو نسخه دارای اعتبار واحد، تنظیم و در تاریخ ۱۴۰۲/۰۵/۱۶ بین وزیر بهداشت، درمان و آموزش پزشکی و وزیر آموزش و پرورش منعقد گردید و اجرای مفاد آن برای دو طرف الزامی است.

برنامه ملی دادرس پس از واقعه آتش سوزی در منطقه شین آباد استان آذربایجان غربی، برای آماده سازی دانش آموزان برای مقابله با حوادث غیرمترقبه در قالب توافق نامه ای که بین سازمان جوانان جمعیت هلال احمر و معاونت تربیت بدنی و سلامت وزارت آموزش و پرورش منعقد گردید.

برنامه در دوره اول متوسطه (شامل پایه‌های هفتم، هشتم و نهم) و با رعایت سرفصل‌های آموزشی مندرج در کتاب دادرس، ویرایش سال ۱۴۰۲، قابل اجرا می‌باشد.

۲۵) دوره‌ها در قالب آموزش‌های نظری و عملی با توجه به جدول شماره (۱-۱) با هماهنگی و نظارت آموزش و پرورش و مدرسه توسط مربی هلال احمر طبق ساعات تعریف شده ارائه می‌شود.

۲۶) استفاده از فیلم‌ها و تصاویر کمک آموزشی ویژه رده سنی نوجوانان که در پایگاه اینترنتی <https://learn.khadem.ir> و در بخش ویژه کودکان، نوجوانان و جوانان قابل بهره‌برداری می‌باشد.

۲۷) آموزش‌ها نهایتاً تا پایان آذر ماه خاتمه یافته و مسابقات آماده در سطوح مدرسه، منطقه و شهرستان برگزار می‌شود.

۲۸) پس از اتمام آموزش‌های نظری و عملی، دوره‌ی کاربینی عملیاتی آغاز و حداکثر تا پایان مسابقات در سطح شهرستانی برگزار شود.

جدول شماره (۱-۱)

عنوان	نظری	عملی	منبع	مرجع تأیید
دوره دادرس (سایت خادم)	۶	*	محتوای سامانه	ثبت در سامانه
دوره آمادگی در برابر مخاطرات (سایت خادم)	۸	*	محتوای سامانه	ثبت در سامانه
آموزش نظری دادرس (حضور در کلاس)	۸	*	کتاب دادرس ویرایش سال ۱۴۰۲	تأیید توسط مربی در سامانه
آموزش عملی دادرس (حضور در کلاس)	*	۸		
تمرین عملی دادرس (آمادگی مسابقات)	*	۴		
برنامه کاربینی دادرس	*	۶	تأیید مربی در سامانه براساس تأییدیه مکتوب نماینده حوزه امداد و نجات	
جمع کل	۲۲	۱۸		

❖ آموزش گیرندگان

ثبت‌نام آموزش دیدگان در سامانه جامع اعضاء و داوطلبان جمعیت هلال احمر به آدرس پایگاه اینترنتی helaleman.rcs.ir توسط مربی و با همکاری آموزش و پرورش و هماهنگی مسئولان مدرسه و کارشناس شعبه هلال احمر الزامی است.

ابلاغ مدیران مدارس مجری طرح دادرس، توسط رئیس اداره آموزش و پرورش منطقه/ شهرستان صادر خواهد شد. الزامی برای آموزش دانش‌آموزان دوره‌های پیشین دادرس وجود ندارد.

تعیین مدارس با هماهنگی و همراهی معاونت تربیت‌بدنی و سلامت آموزش و پرورش صورت می‌پذیرد.

۲۹) همچون سنوات گذشته، تاکید بر تشکیل تیم‌های آماده و اجرای مسابقات درون مدرسه‌ای است.

۳۰) ارزیابی اجرای طرح با همکاری معاونت آموزش، پژوهش و فناوری جمعیت هلال احمر و با هماهنگی معاونت تربیت‌بدنی و سلامت آموزش و پرورش استان در سطوح مدارس و برای ارتقاء کیفی آموزش‌ها صورت خواهد گرفت.

۳۱) حداقل تعداد نفرات مورد آموزش در هر مدرسه ۳۰ نفر (برای تشکیل ۲ تیم آماده ۱۴ نفره به علاوه یک نفر ذخیره برای هر تیم) برابر با یک دوره می‌باشد.

تبصره ۱: از آموزش دانش‌آموزان در گروه‌های بیش از ۳۰ نفر خودداری شود.

۳۲) در آموزش‌ها تأکید بر تعدد مدارس می‌باشد نه تعداد بیشتر دوره در یک مدرسه

❖ مربیان

۱) قبل از اعزام مربیان هلال‌احمر به مدارس، بایستی طی مکاتبه هلال‌احمر و آموزش و پرورش، مربیان معرفی و مورد تأیید آموزش و پرورش قرار گیرند.

۲) حضور مربی در مدرسه با ارائه معرفی‌نامه می‌باشد. (معرفی‌نامه توسط رئیس شعبه تأیید می‌شود و مربیان با کارت شناسایی معتبر و نامه از آموزش و پرورش منطقه/ شهرستان در مدرسه حضور یابند.)

۳) مربی موظف است آموزش‌گیرندگان (دانش‌آموزان) را با هماهنگی مسئولین مدرسه و کارشناس شعبه در سامانه عضویت ثبت‌نام نماید.

۴) ارائه آموزش‌ها در قالب اردو (بر اساس دستورالعمل اردوهای دانش‌آموزی به شماره ۹۳۷۷ تاریخ ۱۳۹۸/۰۵/۲۸ و اصلاحات آن) به شرط رعایت ساعات و کیفیت آموزشی با هماهنگی آموزش و پرورش، مسئولان مدرسه و شعب هلال‌احمر با دریافت رضایت‌نامه والدین قانونی دانش‌آموز، بلامانع می‌باشد.

۵) آموزش صرفاً از طریق مربیان هم‌جنس دانش‌آموزان صورت می‌پذیرد.

۶) استفاده از دادرسان برتر سال‌های تحصیلی گذشته به عنوان دادرس‌یار با هماهنگی مسئولان مدرسه (و صرفاً در مدرسه محل تحصیل‌شان) الزامی است.

۷) در اداء آموزش در هر مدرسه معادل ۲۰ ساعت حق‌التدریس تعلق می‌گیرد که شامل ۱۶ ساعت آموزش (۱۶ زنگ درسی یک ساعته برابر ۱ واحد نظری) و ۴ ساعت برای برگزاری آزمون درون‌مدرسه‌ای و آماده‌سازی تیم برای حضور در مرحله شهرستانی می‌باشد. حق‌الزحمه مربیان از محل اعتبارات جمعیت هلال‌احمر پرداخت خواهد شد.

۸) هر مربی موظف است فرم شماره ۱ را پس از اجرای کامل آموزش، تکمیل و به مدیر مدرسه جهت تأیید، مهر و امضاء ارائه نماید. فرم‌های بدون مهر مدرسه و امضاء مدیر فاقد اعتبار است و در سرانه تخصیص استان لحاظ نخواهد شد.

۹) به منظور ارزیابی روند کیفی آموزش، سازمان جوانان هلال‌احمر مختار است تا کلیه فرم‌های ۱ را دریافت نماید.

۱۰) تقدیرنامه مربیان، عوامل اجرایی و مدیران مدارس، با دو امضاء توسط رؤسای هلال‌احمر شهرستان‌ها و آموزش و پرورش مناطق در سطح شهرستان و در سطح استان با امضاء مدیر عامل جمعیت و مدیرکل آموزش و پرورش استان صادر شود.