

توضیحات:

- ویژه آزمون آموزش و پرورش
- هنرآموز صنایع دستی و هنرهای سنتی
- خلاصه + نکات مهم

خلاصه و نکات مهم

چله کشی و بافت انواع گلیم

پایه دهم کد ۲۱۰۵۷۱

iranarze.ir/a1

دانلود سوالات استخدامی آموزش و پرورش

iranarze.ir/a2

دانلود منابع و جزوات استخدامی آموزش و پرورش

« انتشار یا استفاده غیر تجاری از این فایل، بدون حذف لوگوی ایران عرضه، مجاز می باشد »



❖ فصل اول: خلاصه چله کشی و بافت انواع گلیم پایه دهم کد ۲۱۰۵۷۱ - صفحه ۲

❖ فصل دوم: نکات مهم چله کشی و بافت انواع گلیم پایه دهم کد ۲۱۰۵۷۱ - صفحه ۲۱

فصل اول: خلاصه چله کشی و بافت انواع گلیم پایه دهم کد ۲۱۰۵۷۱

چله کشی و بافت انواع گلیم

مقدمه

یافته های تاریخی نشان میدهد که گلیم یکی از قدیمی ترین دست بافته های بشر بوده است. این بافته کهن در گذر سالهای طولانی از نظر شیوه بافت تنوع قابل توجهی پیدا کرده است آنچنان که برخی از انواع آن، شیوه بافت قدیم و ابتدایی را ندارد و در مقایسه با نوع ساده، از بافت پیچیده ای برخوردار است. با این حال، شیوه بافت ساده و کهن آن همچنان مرسوم است. پایه و اساس گلیم در هم بافتن رشته های تار و پود به شیوه های گوناگون است. در این کتاب پس از معرفی انواع گلیم، شیوه بافت برخی از آنها آموزش داده میشود. به نظر میرسد که تنوع گلیم در گذر تاریخ ناشی از تنوع قابل توجه بافندگان در دسته ها و گروه ها و اقوام با آداب و رسوم گوناگون زندگی و پراکندگی آنها در مناطق مختلف است. تا آنجا که معلوم است گلیم در انواع مختلف آن، بیشتر توسط بافندگان عشایری و روستایی، با تکیه بر تجربه های شخصی و اجتماعی بافته شده است. این بافندگان ذوق و سلیقه خود را در قالب طرح ها و نقوش رنگین و دلنشین، با استفاده از مواد اولیه منطقه خودشان بافته اند. شیوه نقش پردازی آنها معمولاً ذهنی و بدون استفاده از نقشه قبلی بوده و سینه به سینه و بدون کتاب و کلس و جزوه آموزش دیده اند. بنابراین باید دانست که شیوه های بافت گلیم، مراحل آن، اجزای گلیم و حتی واژه ها و اصطلاحات مربوط به آن در مناطق مختلف به طور کامل یکسان نبوده و نیست.

بافت گلیم مراحل مختلفی دارد که به ترتیب عبارتند از:

۱- انتخاب دار و ابزار و مواد اولیه گلیم بافی

۲- چله کشی

۳- بستن مهار(تسمه) و قرار دادن مهار

۴- کوچی بندی

۵- سر بندی

۶- پود کشی و پود گذاری (بافت بدنه اصلی گلیم)

۷- پایین کشی

۸- جدا کردن گلیم از دار



بودمان ۱

چله کشی و کوچی بندی

مقدمه

چله کشی مراحل مختلفی دارد. پیش از اجرای مراحل چله کشی، لازم است دار بافندگی مناسب انتخاب شود.

برای انتخاب دار باید موارد زیر را مد نظر قرار داد:

۱- دار متناسب با طول و عرض بافته (گلیم) مورد نظر انتخاب شود.

۲- استحکام دار (ضخامت و قدرت اجزای دار) نسبت به اندازه پیش از شروع چله کشی، دار را چگونه کنترل می کنند؟ چرا باید دار را کنترل کنند.

۳- سر دار و زیر دار باید صاف و بدون تاب و خمیدگی باشند.

۴- پیچ و مهره های دار سالم و بدون خوردگی باشند.

۵- راست روها باید موازی، صاف، بدون تاب و خمیدگی باشند.

۶- فندک (در دارهای فندک دار) کامل صاف و یکدست و بدون هیچ گونه برآمدگی یا فرورفتگی باشد.

پس از انتخاب دار، آن را تنظیم می کنند تا از سالم و آماده بودن دار برای چله کشی اطمینان حاصل شود. برای تنظیم و کنترل دار از ابزار و وسایلی مانند متر فلزی، گونیا، آچار قابل تنظیم و چکش استفاده میشود.

هنگام تنظیم دار نکات زیر باید رعایت شود:

۱- سر دار و زیر دار باید موازی، صاف و به طور افقی بر راست روها قرار گرفته باشند. این کار با متر فلزی انجام میشود.

۲- راست روها، با گونیا، متر فلزی و آچار، کاملاً عمود بر سر دار و زیر دار تنظیم میشوند. فاصله راست روها از یکدیگر به گونه ای تنظیم می شود که شکل داخلی دار، یک مربع یا مستطیل، (با زوایای قائمه) را به وجود آورد.

توجه: وجود هر نوع عیب و نقصی در هر مرحله تنظیم دار، بر روی کیفیت فرش تأثیر مستقیم خواهد داشت. هرچه دقت و حساسیت در تنظیم دار بیشتر باشد، محصول نهایی سالم تر خواهد شد.

- تنظیم و بازرسی دار، قبل از شروع کار چله کشی امری کاملاً ضروری است.

پس از انتخاب و تنظیم دار، نوبت به اجرای چله کشی می رسد. برای این کار مراحل سیه بندی، زهوار بندی، چله کشی، قرار دادن مهار و هاف انجام میشود.

توجه: نقشه گلیم بر اساس ریز بافت، متوسط و درشت بافت بودن طراحی میشود.

پس از پایان چله کشی، به چله های تنظیم شده بر دار بافندگی "تار" میگویند.

مرحله اول: سیه بندی

نخستین مرحله در چله کشی، سیه بندی است. تعریف سیه بندی و اهمیت آن: به علامت گذاری و تقسیم بندی عرض دار (سر دار و زیر دار)، به واحدهای معین ۱۰ سانتیمتر برای تعیین تعداد چله های هر واحد در عرض گلیم، "سیه بندی" می گویند. سیه بندی بر روی دار برای نظم بخشیدن و یکنواختی فاصله چله کشی مورد استفاده قرار میگیرد. ابزار و وسایل مورد نیاز برای این کار عبارتند از: کاغذ ساده، نوار چسب، قیچی، خط کش، مداد و ماژیک سیه بندی در چند گام به ترتیب زیر اجرا میشود:

۱- سطح زیر دار و سر دار را با کاغذ می پوشانند تا بتوان به راحتی روی آن علامت گذاری کرد.
۲- نقطه میانی سر دار و زیر دار به وسیله متر مشخص و روی کاغذ سفید با ماژیک علامت گذاری میشود.
۳- متر را روی سطح کاغذ زیر دار و سر دار گذاشته و دقیقاً یکبار از مرکز به سمت راست و یک بار دیگر از مرکز به سمت چپ دار با اندازه های ۱۰ سانتی متری علامت گذاری می شود.

محاسبات سیه بندی: برای محاسبه سیه بندی در گلیم از روش زیر استفاده میشود:

$$\frac{\text{عرض گلیم}}{۱۰} = \text{تعداد واحدهای سیه بندی در عرض}$$

رج شمار × تعداد واحدهای سیه بندی = تعداد چله

$$\frac{\text{طول گلیم}}{۱۰} = \text{تعداد واحدهای سیه بندی در طول}$$

تعداد رج‌ها در گلیم‌های پیچشی = تعداد ردیف‌های نقشه در گلیم‌های ساده = تعداد واحدهای سیه بندی در طول × ۱۰

توجه: در نقشه شیرازه محاسبه نمی شود؛ اما در هنگام چله کشی حداقل ۲ تا ۴ چله برای شیرازه به تعداد چله ها اضافه شود.
توجه: در اجرای سیه بندی، معمولاً در قسمت سر دار نسبت به زیر دار ۲ میلی‌متر اضافه در نظر گرفته میشود. به این شکل که اگر سیه بندی در قسمت زیر دار ۱۰ سانتی متر باشد بر روی سر دار اندازه سیه بندی ۲.۱۰ سانتیمتر خواهد بود.

مرحله دوم: زهوار بندی

تعریف زهوار: دو قطعه نخ از بود کلفت، به قسمت بالا و پایین دار به صورت عرضی و موازی با سر دار و زیر دار به تیر های عمودی دار (راست روها) مینبندند. به این نخها زهوار و در اصطلاح گلیم بافی یا قالی بافی به این عمل زهوار بندی می گویند.

بستن نخ زهوار بر دار: پس از مرحله سیه بندی، زهوار بندی روی دار انجام میشود. در این مرحله برای بستن نخ زهوار پایینی سعی می شود تا در دار های کوچک فاصله ای در حدود ۲۰-۲۵ سانتیمتر بین نخ زهوار و زیر دار باقی بماند. همچنین برای بستن نخ زهوار بالایی فاصله ای حدود ۲۰-۲۵ سانتیمتر نسبت به نخ زهوار پایین و سر دار باقی بماند. زهوار ها رو به روی چله کش قرار میگیرند. در هنگام چله کشی توسط چله کش و زیر و رو کردن چله ها نسبت به نخ زهوار چنانچه اشتباهی صورت گیرد و یا جابجایی رخ دهد، به راحتی میتوان آنها را دید و تشخیص داد و برای درست یا جابجا کردن آنها اقدام کرد.

مرحله سوم: چله کشی

به کشیدن نخ های چله بر سر دار و زیر دار، متناسب با ابعاد نقشه و رج شمار آن، که از سمت راست دار شروع و در سمت چپ دار تمام میشود، اصطلاحاً "چله کشی"، و فردی که این کار را انجام می دهد "چله کش" می گویند. ابزار و مواد مورد نیاز در این مرحله شامل: نخ چله، چوب هاف، تسمه یا مهار، خط کش، مداد، سیخ بود کشی و قیچی است. توجه: برای افراد چپ دست بهتر است چله کشی از سمت چپ شروع و در سمت راست خاتمه یابد. با در نظر گرفتن اینکه در سمت چپ اولین چله روی نخ زهوار پایینی و از زیر نخ زهوار بالایی و آخرین چله از زیر نخ زهوار پایینی و از روی نخ زهوار بالایی رد میشود.

پیش از شروع چله کشی باید به نکات زیر توجه داشت:

۱- نخ چله متناسب با رج شمار نقشه (ریزی یا درشتی نقشه) تهیه میشود. اگر نقشه و بافت درشت باشد از نخ چله ضخیم تر و برای نقشه و بافت ریز از نخ چله ظریفتر استفاده میشود.

۲- کلاف یا دوک نخ چله را (به شیوه ای که در کتاب راهنمای معلم شرح داده شده) باید باز کرده و نخ را به صورت گلوله ای به اندازه حجم دست (در دار های آموزشی) درآورد، تا هنگام چله کشی بتوان نخ چله را به راحتی از زیر دار و سر دار رد کرد و چله کشی را به آسانی انجام داد.

۳ کشش نخ های چله باید در تمامی قسمتهای عرض دار به صورت یکسان و یکنواخت باشد.

۴ - برای سرعت بخشیدن و یکنواخت انجام دادن چله کشی، بهتر است این کار به صورت دو نفره انجام شود. تقسیم بندی کار چله کشی دو نفره به این صورت است که کشیدن و تنظیم چله ها باید توسط فردی که در جلوی دار است انجام شود و نفر دوم که در پشت دار است فقط با عبور نخ چله و تنظیم فاصله چله ها بر روی سردار با چله کش اصلی همکاری می کند.

۵- عرض مورد نظر برای گلیم بافی و همچنین تعداد تارها یا چله های شیرازه بافی باید از قبل مشخص گردد. در مرحله سیه بندی تعداد نخ های چله با توجه به عرض کار محاسبه و تعیین میشود.

۶- برای شیرازه بافی، حداقل یک جفت و حداکثر دو جفت چله، قبل از شروع نقطه چله کشی و به همین تعداد، در آخر چله کشی بعد از نقطه اتمام چله کشی تعیین و مشخص گردد.

۷ فاصله بین تارها به صورت یکسان و به یک اندازه رعایت شود. در هر یک سانتیمتر برای گلیم با رج شمار متوسط معمول بین ۵ تا ۶ چله کشیده میشود.

شروع چله کشی

با آغاز شدن چله کشی بر روی دار باید ابتدای نخ چله را به زیر دار ثابت و محکم کرد تا بتوان چله کشی را انجام داد. برای این کار از روش های مختلفی برای گره زدن استفاده میشود که متداولترین آنها گره معمولی است.

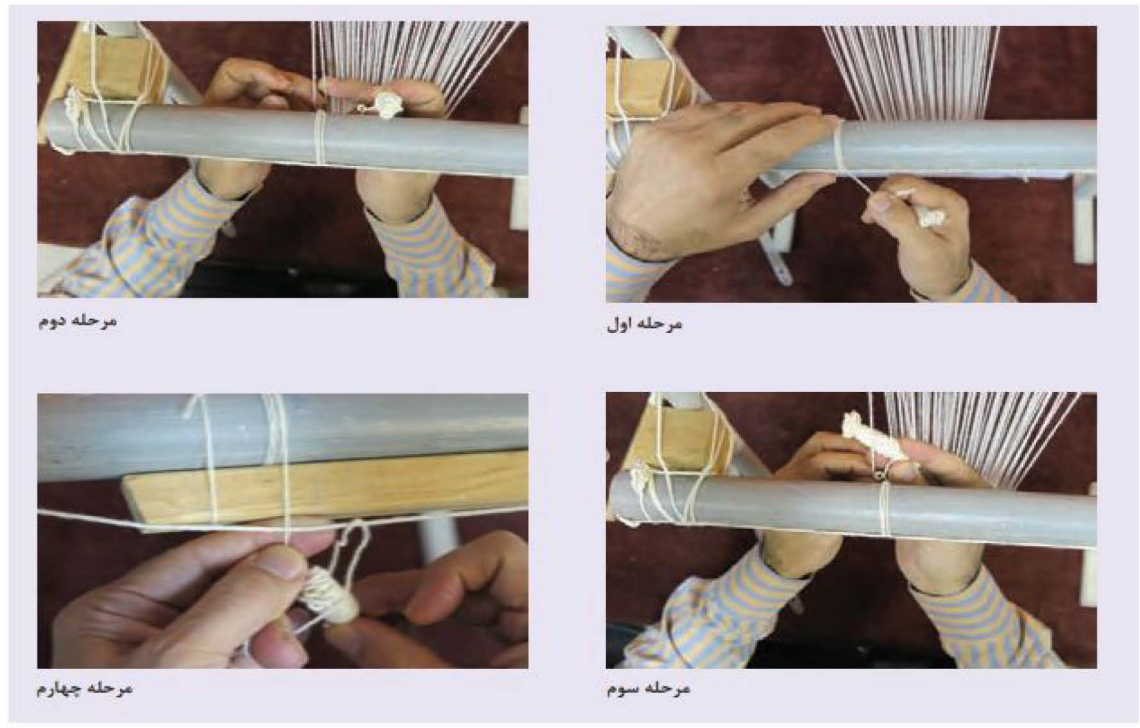
سر نخ گلوله چله آماده شده را باید باز کرد و با شمارش تعداد چله های در نظر گرفته شده برای شیرازه قبل از نقطه شروع سیه بندی، بر روی سمت راست زیر دار گره معمولی زد. سپس چند دور زیر دار میچرخانند. پس از پایان چله کشی برای ثابت نگه داشتن چله ها نیز چند دور پیچانده و آن را گره میزنند. البته باید دقت نمود که این گره بعد از آخرین نقطه سیه بندی باشد و تعداد چله های در نظر گرفته شده برای شیرازه سمت چپ، به زیر دار زده شود تا چله ها به صورت ثابت و بر روی دار قرار گیرند.

توجه: کشش چله ها از ابتدا تا انتهای چله کشی باید یکنواخت باشد تا از شل و سفتی آن جلوگیری شود.

برای اجرای چله کشی، بهتر است دو نفر با یکدیگر همکاری داشته باشند در دارهای بزرگ یک نفر نزدیک زیر دار می نشینند. فرایند چله کشی خوب وابسته به این فرد است و دیگری مسلط بر دار می ایستد (اما در دار های کوچک یک نفر رو به روی دار و دیگری پشت دار می ایستد). نفر نشسته گلوله نخ تار را از زیر نخ زهوار پایینی و از روی نخ زهوار بالا رد میکند و به نفر دوم می دهد. نفر دوم از محل اولین علامت سیه بندی، با رعایت فاصله لازم برای تارهای شیرازه، گلوله چله را از روی سردار عبور میدهد و به صورت مستقیم به پایین هدایت می کند تا نفر نشسته آن را بگیرد. نفر نشسته، گلوله نخ چله را از پشت زیر دار عبور میدهد و به روی زیر دار هدایت می کند. کشش چله را تنظیم و سپس این بار گلوله را از روی نخ زهوار پایینی و از زیر نخ زهوار بالایی رد می کند و مجدداً به نفر دوم میدهد. یعنی بر خلاف دفعه قبل عمل می کند و به همین ترتیب گلوله نخ به صورت یک در میان از زیر و روی نخ های زهوار رد می شود تا چله به تعداد مورد نیاز کشیده شود. در حین چله کشی با رسیدن به علم سیه بندی تعداد چله ها باید شمارش شود تا پراکندگی چله کشی بر اساس رج شمار مورد نظر درست باشد و به روی آخرین چله، مطابق بر هر واحد سیه بندی، علامت زده می شود تا واحدهای سیه بندی نسبت به هم مشخص شوند و شمارش چله های بعدی به سهولت انجام گیرد.

تنظیم کشش چله:

نکته مهم و اساسی در چله کشی، تنظیم کشش چله هاست. برای این کار فرد نشسته پس از هر بار دریافت گلوله نخ چله، آن را متناسب با کشش چله قبلی کنترل میکند و با دست مخالف آن را بر روی زیر دار محکم نگه میدارد و مانع از شل شدن آن میشود. سپس با دست دیگر گلوله نخ را با عبور از رو و یا زیر نخ زهوار به فرد ایستاده می دهد. این کار تا کشیدن آخرین چله ادامه می یابد. در پایان کار سر آزاد نخ چله را چند دور به دور زیر دار می چرخانند و مانند ابتدای کار، گره می زنند.



▲ تصاویر ۱-۲۳ مراحل چگونگی حرکت نخ کوچی بندی بین چله‌ها و نخ کوچی

مرحله چهارم: بستن مهار و قرار دادن هاف



▲ تصاویر ۱-۲۴ مراحل عبور نخ کوچی بندی از روی کوچی و بین چله‌ها

برای تکمیل چله کشی و پیش از شروع بافت، کارهای دیگری از جمله بستن مهار و قرار دادن هاف نیز انجام میشود.

الف) قرار دادن و بستن مهار (تسمه): مهار وسیله‌ای کاملاً صاف و مسطح به عرض ۲ سانتیمتر و طول متناسب با پهنای بافت (کمی بلندتر از عرض گلیم و کوچکتر از قاب داخلی دار) و ضخامت ۱-۲ میلی‌متر است.

نکته: بهتر است مهار از جنس فلز انتخاب شود. با این شرط که لبه‌های آن کامل صاف، هموار و بدون بریدگی و تیزی باشد.

اهمیت و کاربرد مهار: مهار در اصل از حرکت پودها در هنگام دفتین زدن به سمت پایین جلوگیری میکند. همچنین استفاده از مهار یک سطح هموار و یکنواخت را برای شروع کار یا همان دم کار به وجود می‌آورد. علاوه بر آن باعث میشود دم کار چند سانتیمتر با زیر دار فاصله پیدا کند. این فاصله همچنین باعث سهولت بافت در ابتدای بافته میشود.

قرار دادن و بستن مهار در بین چله‌ها در چند گام به ترتیب انجام میشود:

در گام نخست، سیخ پود کشی را در راستای نخ زهوار پایینی از سمت راست (برای افراد راست دست) یا سمت چپ (برای افراد چپ دست) بین همه چله های زیر و رو می برند. (البته بستگی به عرض بافت نیز دارد. در بافته های کم عرض سیخ را یک مرتبه در میان چله ها و در بافته ها با عرض بیشتر در چند نوبت).

در گام دیگر سیخ پودکشی را در بین چله ها ۴۵ درجه می چرخانند تا بین چله ها فاصله بیشتری به وجود آورند و تسمه یا مهار را به راحتی میان آنها قرار دهند. در گام آخر، مهار را در میان چله ها تا حد ممکن پایین آورده و آن را به زیر دار از دو طرف با دو تکه نخ چله محکم می بندند.

نکته: اگر فاصله ایجاد شده بین چله ها برای قرار دادن مهار کم باشد و مهار به راحتی بین چله ها قرار نگیرد با انگشتان اشاره و شصت دست، چله را گرفته و جلو می کشند تا با این عمل مهار به راحتی در میان چله های زیر و رو قرار گیرد.

ب) قرار دادن هاف: میله یا چوبی که در بین چله ها و بالاترین قسمت آن قرار گرفته است، هاف نام دارد. از هاف به جای نخ زهوار بالایی استفاده میشود. هاف جایگزین نخ زهوار بالایی میشود. برای قرار دادن این وسیله در جای خود میتوان همانند قرار دادن مهار عمل کرد. هاف برای زیر و رو نگاه داشتن چله ها و همچنین امکان عبور آسانتر پود از میان چله ها به کار میرود. برای عبور راحت پود از میان چله ها، هاف را به پایین حرکت میدهند تا فاصله میان چله ها بیشتر شود و پود به راحتی از آنها عبور کند.

شایستگی کوچی بندی

آیا میدانید جزء میانی داری که در تصویر ابتدای فصل ۱ آمده است چه نام دارد؟ به نظر شما این ابزار چه کاربردهایی در بافت میتواند داشته باشد؟ کوچی میله ای استوانه ای شکل از جنس چوب یا فلز با قطر حدود ۴-۶ سانتیمتر است که طول آن کمی بلندتر از عرض است و در میانه دار به صورت عرضی، پایین هاف (پایین نخ راهنمای بالا) و روی چله ها قرار می گیرد.

کاربرد کوچی: کوچی برای جلوگیری از کجی فرش و جداسازی و تفکیک چله های زیر و رو و تنظیم چله هاست. همچنین در هنگام پودکشی به بافنده کمک می کند. بافنده با فشردن دست روی چله های بالای چوب کوچی می تواند فاصله ای بین تارهای زیر و رو ایجاد نماید و بدین ترتیب به راحتی پودها را با دست یا سیخ پود کشی از میان چله ها عبور دهد.

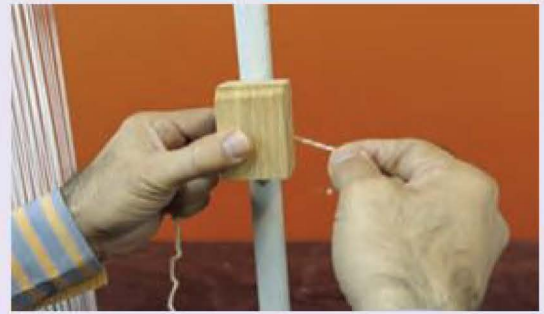
چگونگی بستن کوچی بر روی دار: بستن کوچی بر دار در چند گام به ترتیب زیر انجام میشود:

- ۱- ابتدا دو میخ یک سانتیمتری به سر کوچی زده میشود یا اینکه در دو سر کوچی شیار ایجاد می کنند.
- ۲- نخ از جنس چله را به صورت دول با دست تابیده (یا پود کلاف ت) و محکم دور میخ های دو سر کوچی گره می زنند یا آن را در داخل شیارها قرار میدهند و محکم می کشند تا نخ کوچی در داخل شیار محکم گردد. سپس انتهای نخ کوچی را در داخل شیار طرف دیگر چوب کوچی قرار داده و بار دیگر نخ را محکم می کشند تا سفت شود. پس از قرار گیری نخ چله داخل شیار آن را، محکم گره زده ثابت میکنند. این نخ به نام نخ کوچی معروف است و برای گره زدن نخ کوچی از آن استفاده میشود. (در دارهای آموزشی می توان از لوله های پلاستیکی هم برای کوچی استفاده کرد. در این صورت نخ کوچی را میتوان از مجرای میانی لوله گذراند).
- ۳- زیر سری ها را در بین کوچی و راست روها قرار میدهند. (زیر سری قطعه چوب مکعبی شکل به اندازه حدود ۱۰ در ۵ سانتیمتری است که برای ایجاد فاصله بین چوب کوچی و چله ها از آن استفاده می کنند).

۴- کوچی را به موازات زیر دار و سر دار در پایین چوب هاف بر روی چله ها و به پایه های دار (راست روها) به وسیله نخ چله و به شکل ضربدری محکم می بندند.



مرحله دوم



مرحله اول

تصویر ۱-۳۱ ▲ بستن زیرسری به دار



مرحله دوم



مرحله اول

تصویر ۱-۳۲ ▲ بستن نخ کوچی روی کوچی و اتصال کوچی به دار

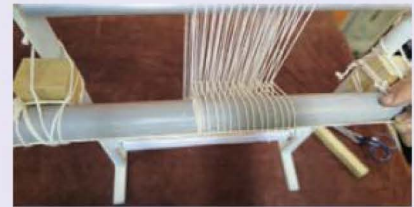
۵ - نخ دیگری به نام نخ کوچی بندی را که از چله قطر بیشتری دارد و کم تاب است، به دور یک استوانه باریک (مانند خودکار) می پیچند.

۶ - نخ کوچی بند را به کوچی، از زیر نخ کوچی، از سمت چپ گره میزنند و برای استحکام بیشتر چند دور، دور کوچی می پیچند.

۷- نخ کوچی بند را از زیر کوچی و سمت راست چله زیر هاف عبور داده و از سمت چپ آن به طرف جلو خارج می کنند و آن را از روی چوب کوچی میکشند تا چله عقبی به کوچی بچسبد.

۸ - میله یا چوبی صاف و به قطر تقریبی برابر با زیر سری و به طول حدود ۱۵ سانتیمتر روی کوچی و زیر نخ کوچی قرار میدهند.

۹- نخ کوچی بند را که در گام هفتم به کوچی چسبانده بودند اکنون از روی نخ کوچی عبور می دهند و به آن گره می زنند.



مراحل تکمیل کوچی بندی و خارج ساختن چوب میقلی تصویر ۱-۳۵

پودمان ۲

بافت گلیم ساده

شایستگی بافت گلیم ساده

مقدمه

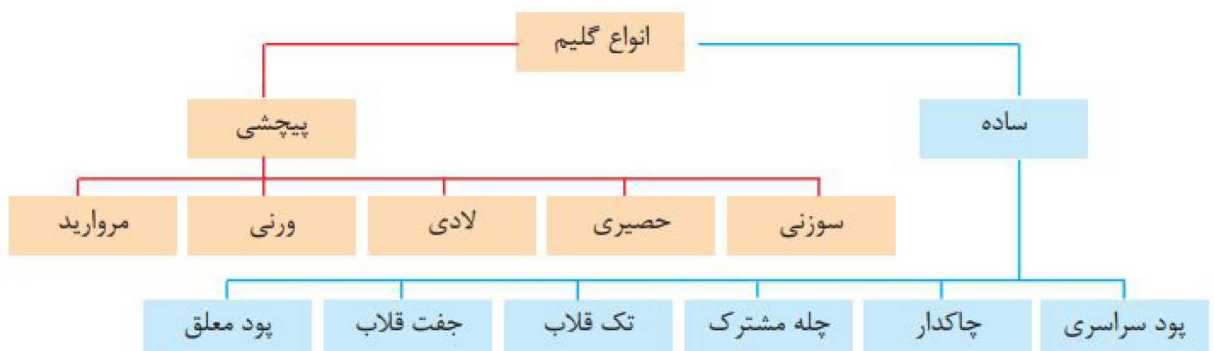
گلیم دست بافته ای است که با گذراندن رشته های پود از زیر و روی رشته ای تار، با استفاده از دست، ابزار و وسایل گلیم بافی، در همه مناطق ایران با بهره گیری از انواع بافته می شود. تقریباً روش ها بافته های متنوعی از گلیم عرضه می شود. گلیم ها از چند نظر قابل تقسیم بندی است. در یک تقسیم بندی گلیم ها را بر اساس شکل ظاهری و رخ آنها به دو دسته گلیم یک رو گلیم دورو تقسیم می کنند. در گلیم یک رو طرح و نقش ها تنها از یک رو وضوح دار دو گلیم از یک طرف مورد استفاده قرار می گیرد. نقش گلیم های دو رو از هر دو طرف وضوح داشته و هر دو طرف گلیم قابل استفاده است.

در تقسیم بندی دیگر، گلیم ها بر اساس شیوه بافت و شیوه پودگذاری به دو دسته تقسیم بندی می شوند: -

دسته اول: پودگذاری به صورت ساده

دسته دوم: پودگذاری به صورت پیچشی.

هر گروه دارای زیر مجموعه هایی است که در نمودار نشان داده شده است.



بافت هر یک از انواع گلیم دارای مراحل است:

مرحله اول: چله کشی

مرحله اول مجموعاً شامل سیه بندی، چله کشی و تنظیم کشش چله ها و قراردادادن اجزای دار از جمله مهار هایفو کوچی بندی است.

مرحله دوم: سر بندی

بافته ابتدا و انتهای گلیم یا قالی را "سر بندی" می گویند. در همه انواع گلیم، پس از چله کشی و قبل از بافت بدنه اصلی گلیم، سر بندی را می بافند. سر بندی انواع مختلفی دارد که در این کتاب برای هر یک از انواع گلیم، یک نوع سر بندی انتخاب و آموزش داده می شود.

کاربرد سر بندی: برای ثابت نگه داشتن چله ها و ایجاد نظم در ابتدا و انتهای گلیم یا قالی آن را سر بندی می کنند. همچنین باعث جفت شدن تارهای زیر و رو و صاف شدن دم یا لبه بافت گلیم یا فرش می شود. سر بندی ضمن ایجاد زیبایی ظاهری، موجب افزایش استحکام دو سر بافته می گردد تا هنگام استفاده از گلیم یا فرش ابتدا و انتهای آنها از هم گسیخته و پاره نشود.

نکته: طول (ارتفاع) سر بندی متناسب با طول گلیم (بین ۲ تا ۱۰ سانتیمتر) در نظر گرفته می شود.

اجزای سر بندی: سر بندی به طور معمول دارای دو یا سه جزء است: "زنجیره، گلیم (کرباس) و مليله" لازم به توضیح است که در مواردی می توان سر بندی را تنها با زنجیره و گلیمک انجام داد و از جزء سوم که جنبه تزئینی دارد صرف نظر کرد. نام گذاری انواع سر بندی بر اساس نوع ساده بافی یا مليله صورت می گیرد. در اینجا سر بندی کرباسی با توجه به دو جزء آن یعنی زنجیره و گلیمک آموزش داده می شود.

الف) زنجیره

پس از پایان چله کشی، قرار دادن هاف، و مهار و کوچی بندی، زنجیره بافی می کنند. زنجیره بافی برای استحکام بخشیدن به ابتدا و انتهای گلیم و همچنین منظم کردن چله ها و جفت نمودن تارهای زیر و رو در ابتدای قالی و گلیم است. زنجیره بافی به دو روش انجام می گیرد: زنجیره بافی متداخل (گندمی) - زنجیره بافی قایقی (جناقلی) **زنجیره بافی متداخل (گندمی):**

قبل از زنجیره بافی لازم است بافنده پود مناسب برای زنجیره را آماده کند. پود مناسب زنجیره را که "دول" است با دول کردن یک رشته نخ از جنس و ضخامت همان نخ های چله فراهم می سازند و به کلاف کوچکی تبدیل می کنند. برای هر ردیف زنجیره لازم است طول پود "دول" حدود ۵ برابر عرض چله ها (عرض گلیم) در نظر گرفته شود. برای ساختن کلاف تخت لازم است یک سوم از طول پود حاصل را از سرآزاد آن بین دو انگشت شست و کوچک به صورت "ضربدر" پیچیده و پس از بیرون آوردن از انگشتان، دو سوم دیگر را به صورت عمودی به دور آن بپیچانند. (در این صورت سر دولی متصل به هم بیرون می ماند).

زنجیره بافی را میتوان به دو شیوه "دستی و با قلب" انجام داد. طول پود لازم برای یک ردیف زنجیره در هر دو شیوه برابر است. باید توجه داشت بافنده (چپ یا راست دست) زنجیره بافی را می تواند از هر دو سمت چپ یا راست انجام دهد. البته جهت زنجیره بسته به اینکه از راست آغاز شود یا از چپ متفاوت است. بافت زنجیره (توسط بافنده راست دست) به ترتیب زیر در چند گام انجام می شود:

۱- سر دولای پود کلاف را از زیر دو چله سمت راست به سمت بیر و ندار عبور می دهند و مابقی را از میان حلقه تا شده نخ خارج ساخته و به اندازه ای می کشند که پود به چله متصل گردد و به راحتی جابجا نشود.

۲- برای ادامه کار، کلاف خارج شده را از روی دو چله بعدی به پشت آن می برند و دوباره کلاف را از میان دو لای آن بیرون می آورند و می کشند و تا آخرین چله این کار را تکرار می کنند. کشش پود باید به اندازه ای باشد که فاصله چله ها ثابت بماند و حالت عمودی آنها را به هم نریزد. (کشش یک دست و به اندازه مانع کیس خوردگی و جابه جایی چله ها در ادامه بافت می شود)

۳- پس از انجام دادن زنجیره بر آخرین دو چله سمت چپ، بقیه پود دول را در راستای تسمه (عرض گلیم) از بین ۶ یا ۸ چله به داخل کار عبور می دهند.

۴- سراسفاه نخ، پس از هشتمین چله به سمت بافنده از متن کار خارج می شود و اضافه نخ پس از کامل شدن بافت سر بندی و کوبیدن آن قیچی می شود.

اهمیت و کاربرد زنجیره بافی:

الف - فواصل تارها را برای شروع بافت گلیم حفظ و منظم می کند.

ب - پس از پایان بافت و جدا سازی گلیم از دار از ریزش بافت به سمت پایین جلوگیری می کند.

ج - زیبایی و جلوه مناسبی به سر بندی می دهد.

زنجیره بافی قایقی (جناغی): برای زنجیره قایقی، نخ مخصوص زنجیره را برمی دارند و بر جفت اول چله ها گره می زنند یا از لا به لای چند تار اولیه عبور می دهند و به سمت خارج می برند.

سپس آنرا از دور جفت چله بعدی عبور می دهند و تا آخر ادامه می دهند. بعد از اتمام یک ردیف، می توان کار را تمام شده فرض کرد و انتهای نخ زنجیره را به راست رو ها متصل کرد. یا اینکه در جهت معکوس، در ردیف دیگری این عملرا تکرار نمود. البته قبل از اجرای ردیف دوم (رج دوم) باید یک بار پود سراسری به صورت زیر و رو گذرانده شود و بعد از آن ردیف دوم را اجرا کرد و در نهایت سر نخ را به راست روها بست.

ب) ساده بافی یا گلیمک

پس از بافت زنجیره ساده بافی می کنند. در اینجا شیوه موسوم به "کرباسی" آموزش داده می شود.

بافت کرباسی: نوعی بافت ساده است که بر روی دارهای کوچی دار بافته می شود. در این نوع بافته از همان نخ چله، به منظور پود استفاده می شود. به دلیل ضخامت یکسان نخ پود و تار به آن بافت متعادل نیز گفته می شود. در سطح این نوع بافت، تار و پود و به صورت یک در میان به شکل همسان دیده می شود.

گاهی برای جلوه دار نمودن این نوع بافته از نخ پشمی و پود پنبه ای نیز استفاده می شود. این نوع گلیمک عموماً بعد از زنجیره بافی بر روی چله کشی با ارتفاعی در حدود ۵-۲ سانتی متر، بسته به اندازه بافت و به سلیقه بافنده ایجاد می شود.

بافت کرباسی را در چند گام به ترتیب زیر انجام می دهند:

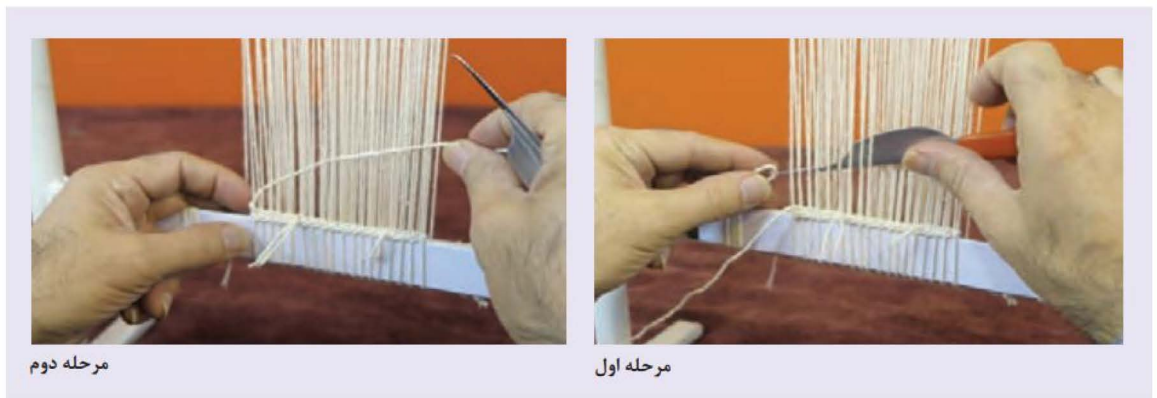
۱- در اولین گام، پود مورد نیاز را به اندازه کافی از نخ چله یا پود انتخاب و به صورت کلاف کوچکی آماده می کنند.

۲- هاف را تا نزدیکی چوب کوچی پایین می آورند تا در زیر کوچی فاصله ای بین تارهای زیر و رو ایجاد شود.

۳- با کمک یک دست و یا سیخ پود کشی، کلف پود را از بین چله ها که زیر و رو شده عبور میدهند. بعد از عبور پود در یک رج به صورت کامل، چوب هاف دوباره بطرف بالا هدایت می شود.

۴- با دست مخالف پود را از همان قسمت زیر و رو شده به شکل اریب لا به لای چله ها حرکت می دهند و پایین می برند.

۵ - سرآزاد پود را از حدود دو سانتی متر مانده به لبه کار، از سمت راست (برای بافنده راست دست) وارد چله ها می کنند و از لا به لای چله ها وهم راستا با تسمه، عبور می دهند و اضافه آن را از بین چله ها بیرون می آورند.



مرحله دوم

مرحله اول

عبور نخ چله به صورت یک در میان از میان تارها تصویر ۵-۲ ▲

توجه: اگر طول پود، با توجه به عرض بافته، به اندازه ای محاسبه شود که تا آخر برسد و در میله کار کم نیاید (کوتاه تر از عرض نباشد) استحکام بافت بیشتر می شود.

۶- پود را نسبت به ردیف قبلی با فاصله ای حدود ۱۰ سانتی متر به تدریج پایین می آورند و آرام آرام از یک سمت و بیرون کار با حرکت نیم دور مچ دست، عمل دفتین زنی به صورت آرام انجام می گیرد. برای دفتین زنی ابتدا تیغه های سمت چپ دفتین را داخل چله هامی برند و به تدریج دفتین که به لبه کار نزدیک شد تیغه های میانه و راست دفتین وارد چله هامی شود.

۷- پس از خواباندن پود، با ضربه های محکم تر دفتین، یافت را متراکم و یکنواخت می کنند.

۸- به همین ترتیب پودگذاری در هر ردیف، عکس ردیف قبلی، از زیر و روی چله ها انجام می شود تا به ارتفاع مورد نظر برسد.

توجه: - باید در نظرداشت که در جریان دغه زنی لازم است با انگشت دست مخالف، مقداری از پودبا فاصله ای حدود ده سانتی متر نسبت به محل دغه زنی از میان چله ها به طور موقت بیرون بیاید و کشش آن با دست در هنگام دغه زنی حفظ شود تا پود با کششی متوسط و یکسان بخوابد. در آن صورت نظم و فاصله چله هامی حفظ می شود.
- کشش پود ها در گلیم کرباس باید متوسط و یکدست باشد تا موجب کشیده شدن تار ها به سمت داخل و جمع شدن عرض تار های چله نشود.

مرحله سوم: بافت گلیم

پس از سر بندی، بدنه اصلی گلیم را می بافند. در این فصل بافت گلیم ساده آموزش داده می شود. به نظر می رسد گلیم ساده قدمتی بیشتر از دیگر انواع داشته باشد. این گلیم با گذراندن پودهای رنگارنگ از میان تار بافته می شود. گلیم ساده یکی از انواع گلیم است که با توجه به شیوه بافتش در مقایسه با دیگر انواع به این نام شناخته شده است. گلیم ساده از متداول ترین انواع گلیم است که خود به چند شیوه بافته می شود هر یک از انواع آن را با ایجاد تغییر در شیوه گذراندن پود می توان بافت. نقوش گلیم های ساده به چهار صورت است:

۱- کاملاً یک دست (ابرش - دورنگی یا چند رنگی نا منظم)

۲- محرمات (راه راه) افقی

۳- محرمات عمودی

۴- محرمات جناغی (افقی وعمودی)

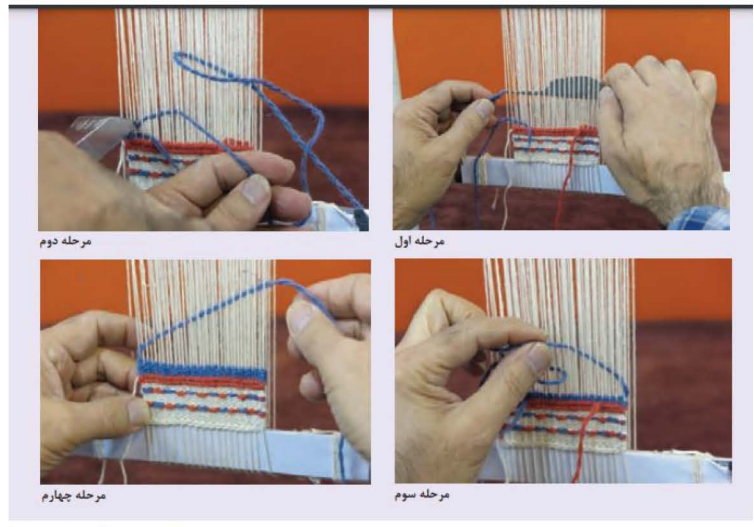
الف) بافت گلیم ساده پود سراسری

گلیم پود سراسری نسبت به دیگر انواع شیوه بافت آسان تری دارد. این نوع گلیم، گام به گام به همان شیوه کرباسی بافته می شود. با این تفاوت که در گلیم کرباسی برای پود عموماً از نخ چله استفاده می شود، در حالی که در این روش از خامه های رنگی کمک گرفته می شود.

گلیم ساده پود سراسری را پس از سر بندی، در چند گام به ترتیب زیر می بافند:

۱- پودهای رنگی را با توجه به تعداد رنگ های مورد نظر و با ضخامت و مقدار لازم انتخاب و به کلاف های کوچک تخت تبدیل می کنند.

۲- از یک سمت پود را از زیر و روی چله ها (به غیر از چله های شیرازه) به سمت دیگری گذرانند و به دقت با دغه آن را تا رسیدن به سر بندی می کویند.



مراحل بودگذاری گلیم ساده تصویر ۸-۲ ▲

۳- سر آزاد بود را از دو طرفه دور چله های شیرازه می پیچانند و دوباره بود را از لبه لای چله ها و با عوض کردن چله زیرو رو، باز می گردانند و دفته می زنند.

۴- رفت و برگشت بود ها را به صورت سراسری در یک یا چند رج انجام می دهند و با توجه به نقشه، دفته زنی و شیرازه پیچی را به ازای هر رج تا پایان بافت ادامه می دهند.

توجه:

در این نوع گلیم بیشتر نقوش را ه - راه رنگی افقی بافته می شود. تنوع رنگ نقوش را ه - راه به تغییر رنگ بود در بین رج ها بستگی دارد . در طول یک رج یا چند رج از ابتدا تا انتهای گلیم معمولا از بود یک رنگ استفاده می شود. اگر در میانه رج ها به طور اتفاقی رنگ بود را عوض کنند، در این صورت نقوش را ه - راه در هم و به اصطلاح ابرش ایجاد میشود.

(ب) بافت گلیم ساده چاک دار

بافت گلیم ساده چاک دار را پس از سر بندی در چند گام به ترتیب زیر انجام می دهند:

۱- پودهای رنگی را از نظر ضخامت، تعداد رنگ و مقدار لازم مطابق با نقشه انتخاب و هر بود رنگی را به صورت کلاف های کوچک تخت آماده می کنند.

۲- در صورت لزوم مطابق با نقشه چند رج اولیه را تا رسیدن به رجی که نقوش باید از آنجا آغاز شود، به شیوه بود سراسری، ساده بافی می کنند و شیرازه پیچی را هم از اولین رج آغاز می نمایند.

۳- در اولین رج ایجاد نقش، بود رنگی هر نقش را مطابق با نقشه تا مرز تغییر رنگ از زیر و روی چله ها با رفت و برگشت می گذرانند، ضمن تنظیم کشش یکسان بود، دفته زنی می کنند. از آنجا که درمرز تغییر رنگ، هیچ پودی عبور نمی کند، شکافی در راستای چله ها شکل می گیرد.

۴- گذراندن بود، تنظیم کشش و دفته زنی و شیراز پیچی را تا پایان هر نقش و تغییر بود رنگی ادامه می دهند و در صورت اتمام بود یا نقش، سر آزاد بود را حدود دو سانتی متر به زیر همان رج و لبه لای پودها برمی گردانند و پس از دفته زنی محو می کنند

توجه:

- باید توجه نمود که خط عمودی و صاف نقوش که در جریان بافت به شکاف (چاک) تبدیل می شود نباید بیش از ۱ سانتی متر باشد زیرا گلیم را سست می کند و زود پاره می شود. بنابراین در این شیوه نقوش دارای خطوط عمودی صاف و بلند را نمیتوان بافت در حالی که بافتن نقوش دارای خطوط بلند افقی بسیار آسان و متداول است.

- در این نوع گلیم، بیشتر نقوش هندسی با خطوط افقی، اریب، عمودی دندانه ای و پلکانی بافته می شوند . نقوش مثلثی، لوزی، شش ضلعی و هشت ضلعی از این جمله اند.

گاه در بافت برخی گلیم ها چاک ها در خطوط عمودی یا در راستای چله ها یک نقش کوچک ایجاد می شود. در این صورت، بافته باید مرحله به مرحله، قسمت های فضای کوتاه را ببافد که اصطلاح به آنها " فضای کند " گفته می شود.

از مزایای بافت چاک دار دورو بودن گلیم است . به این معنی که نقوش هردو روی گلیم مشابه اند.

برخی ویژگی های بافت های چاک دار:

۱ در هر رج از بافت که معادل یک ردیف افقی نقشه است تعداد رفت و برگشت پودها زوج است با توجه به ریز بافت و درشت بافت و دن گلیم معمولاً ۲ تا ۴ ردیف رفت و برگشتی یک رج بافت را تشکیل می دهد.

۲- هر ردیف عمودی نقشه معادل یک تار است.

همه نقوشی که با این روش بافته میشوند هندسی هستند.

۴ در روش بافت چاکدار نقوشی که از عرض زیاد شروع میشوند و در همان عرض کم میشوند را میتوان ابتدا به صورت کامل بافت و سپس به بافت زمینه آن پرداخت.

۵ در روش بافت چاک دار نقوشی که از عرض کم شروع میشوند و به تدریج عرض آنها زیاد می شود ابتدا باید زمینه را بافت سپس اقدام به بافت نقوش کرد.

۶ برای بافت این روش از پودهایی با طول بلند استفاده میشود تا نخ کمتر اضافه شود در آخر اضافات خامه ها با قیچی بریده می شود.

۷- در بافت گلیم های چاک دار در قسمتهای طولی بین دو رنگ متفاوت شکاف یا چاک هایی ایجاد میشود که این جزء خصوصیات این بافت محسوب میشود.

۸- گلیم هایی که با این روش چاک دار پله ای - گل په گل بافته میشود دو روی آنها یکسان و هر دو رو قابل استفاده است.

پ) بافت گلیم ساده چله مشترک

بافت گلیم چله مشترک همانند بافت چاک دار در چند گام انجام می شود. با این تفاوت که در این روش پودهای غیر هم رنگ در مرز جدایی دو نقش هنگام بافت به دور یک تار یا چله پیچیده می شوند. از این جهت در سطح بافت چاک و شکافی بین سطوح رنگی دیده نمی شود. پیچش دو پود با رنگ های مختلف دور یک چله در محل چله مشترک برآمدگی کوچکی بر سطح بافت یا گلیم ایجاد می کند.

البته محل پیچش دو پود به دور یک چله باعث ایجاد تیرگی در مرز عمودی بین نقش ها می شود که اصطلاحاً به این درگیری پودها و رنگین شدن مرز نقوش، "فلفل نمکی"، "دم چلچله ای" و "اسپورت" نیز می گویند.

گلیم در این شیوه، بر اثر درگیری پودها از لحاظ ساختاری نسبت به بافت چاک دار انسجام و تراکم بیشتری پیدا می کند. شکل ظاهری دو روی این نوع گلیم یکسان است و هر دو رو قابل استفاده است.

د) بافت گلیم ساده تک قلاب

بافت این گلیم هم مانند بافت چله مشترک است، با این تفاوت که درگیری دو پود رنگی در مرز عمودی نقوش یا مرز نقوش و زمینه در موقع بافت بدون دخالت تار مشترک اتفاق می افتد.

به عبارت دیگر در این روش پودها بین دو چله با یکدیگر قلب می شود و مرز دو رنگ توسط پودها اتصال می یابد. به همین جهت در رفت و برگشت پودها بیند و چله ای که پودها به هم قلب شده اند، برآمدگی چندانی به وجود نمی آید. ظرافت در بافت و نقوش، در این روش از چله مشترک بیشتر است.

نکته: بافت این روش همانند چله مشترک به صورت رج به رج می باشد.

بافت گلیم تک قلاب در چند گام پس از سر بندی به ترتیب زیر انجام می شود.

۱- قبل از بافت لازم است بافنده پود مناسب را انتخاب و برای اجرای بافت آن را به صورت کلاف کوچک تخت آماده نماید. در انتخاب و آماده کردن پود لازم است به نکات زیر توجه شود. برای ایجاد نقش از پود دولا تاب به صورت رشته پیوسته استفاده شود.

ضخامت پودهای رنگی نقش اندازی حدود ۳-۲ برابر ضخیم تر از چله باشد.

مقدار پودهای رنگی باید متناسب با نقشه و ابعاد گلیم محاسبه شود.

۲- حدود ۲-۱ جفت چله در ابتدا و انتهای چله کشی به شیرازه اختصاص داده میشود.

۳- دو عدد پود رنگی متناسب با رنگ زمینه یا ساده باقی کناره های گلیم برای شیرازه ها انتخاب میشود و آنها را به شکل کلاف فیتیله ای کوچک در می آورند (نخ های شیرازه به صورت دولا است.

۴- شیرازه پیچی بر اساس تعداد چله های مشخص شده انجام می گیرد. در سمت راست و چپ بود یا خامه شیرازه به صورت ساده و موازی به حالت دورانی به دور چله ها پیچیده میشود.

۵- پس از اجرای شیرازه ها اقدام به پودگذاری حاشیه متن و یا زمینه میشود. جهت پودگذاری بر اساس راست دست و چپ دست بودن افراد متفاوت خواهد بود.

۶- نحوه پودگذاری در این روش همانند پودگذاری گلیم ساده و سرپندی کرباسی است.

۷- اتصال پودهای رنگین با هم که به صورت ناپیوسته است. به شکل حلقه ای و بین دو چله مرز تغییر رنگ انجام میشود.

ث) بافت گلیم ساده جفت قلب

یکی دیگر از روشهای بافت گلیم ساده روش جفت قلاب است که پس از سرپندی اولیه در گامهای مختلفی به ترتیب زیر بافته میشود.

۱- پودهای رنگی با ضخامت لازم و متناسب با نقشه مورد نظر را انتخاب و هر پود رنگی را به چند کلاف کوچک تخت تبدیل می کنند.

۲- ابتدا چند رج تا مرز ایجاد نقوش ساده باقی میکنند و بافت شیرازه نیز در هر رج انجام میشود.

۳- رج اول از مرز ایجاد نقش را به شیوه پود سراسری از سمت راست و چپ با پود رنگی مطابق با نقشه شروع میکنند تا مرز تغییر رنگ کار پودگذاری را ادامه میدهند و سر نخ را در همان مرز به سمت بافنده رها می سازند.

۴- اگر نخ سمت راست از زیر چله بیرون آمده باشد پس از عبور از روی پود رنگی مقابل به همان شکل به راه خود ادامه می دهد و بر می گردد. یعنی با یک رفت و برگشت در محل اتصال دو پود از زیر و روی یکدیگر عبور میکنند و تشکیل قلاب می دهد.

۵- پود گذاری نخ سمت چپ نیز مانند نخ سمت راست انجام می شود و نقشه را به همین شکل تا انتها می بافند.

از ویژگی های مهم این روش پودگذاری این است که در هنگام بافت، پشت کار رو به روی بافنده قرار دارد.



شکل قرارگیری پودها برای شروع بافت جفت قلاب تصویر ۱۹-۲ ▲

۶- پس از بافت آخرین رج، سر بندی پایانی مانند ابتدای گلیم انجام می شود.

۷- در آخرین گام گلیم را از دار جدا می سازند.

این دو مرحله (۶ و ۷) در بافت تمام گلیمها رعایت میشود. همچنین در بافت انواع قالی نیز این کارها را برای پایان بافت انجام میدهند.

ج) بافت گلیم ساده به روش پود معلق

روش دیگر پودگذاری در گلیم ساده، پودمعلق نام دارد. گلیم های ساده ای که به این روش بافته می شوند یک روهستند.

برای بافت این نوع گلیم پس از سرپندی اولیه، گام های زیر به ترتیب انجام می شود:

۱- پودهای رنگی، متناسب با ضخامت چله ها و نقوش مورد نظر آماده می شود و از هر پود رنگی کلف های کوچک تخت تهیه میگردد.

۲- آغاز بافت، مانند همه گلیم ها، تاملر از ایجاد نقوش ضمن چند رج ساده بافی، شیرازه پیچی را در هر رج انجام می دهند.

۳- درج های ایجادنقش، پودرنگی مطابق بارنگ آن درنقشه، به صورت سراسری از زیر و روی چله ها تا پایان هرنقش گذرانده می شود و از پشت چله های پذیرنده رنگ و نقش دیگر تا نقش بعدی به همان رنگ، به صورت معلق عبور می دهند. پودر ذکرشده رادر جای مورد نیاز برای ایجاد نقش دیگر به همان رنگ از بین چله ها به شکل زیر و رو به صورت سراسری عبور می دهند. این کار در مورد هلقا پودهای رنگی ایجاد کننده هرنقش در هر رج تکرار می شود.

۴- پس از بافت هر رنگ، یکبار دفتین زده می شود و شیرازه پیچی هرج را هم زمان انجام می دهند.

از ویژگیهای مهم پودگذاری به روش پود معلق میتوان به موارد زیر اشاره کرد :

الف: حداکثر از ۲ الی ۳ رنگ برای نقش اندازی استفاده می شود.

ب: نقش ها ردیفی و تکرار شونده هستند.

پ: نقش ها ظریف، متنوع و هندسی مشاهده می شوند (گاه نیز غیر هندسی).

۶- سر بندی پایانی مانند ابتدای بافت گلیم انجام می شود.

پایین کشی بافت روی دار

پس از آنکه مقداری از گلیم بافته شده، ممکن است بافنده تسلط کافی برای ادامه بافت گلیم نداشته باشد، برای رفع این مشکل، بافت را روی دار به اصطلاح "پایین کشی" می کنند. در این موقع قسمت بافته شده را به طرف پایین دار و به پشت می چرخانند تا محل بافت یا به اصطلاح "دم کار" در دسترس بافنده قرار گیرد.

برش چله ها و جداسازی گلیم از روی دار

پس از پایان بافت گلیم در انتهای بافته همانند ابتدای آن عملیات سربندی که شامل زنجیره ملیله و کرباس بافی

انجام میگردد و در نهایت انتهای نخ پود بر روی چله ها بسته میشود. بعد از اتمام این مراحل چله ها از روی دار قیچی جدا می شود و بافته از روی دار به پایین انتقال می یابد.

این مرحله در چند گام به شرح زیر انجام میشود

۱ هاف را از بین چله ها خارج می کنند.

۲ نخ کوچی بند را میبرند و کوچی باز میشود نقاطی را که قرار است چله بریده شود با خط کش و مداد بر روی چله ها معلوم میکنند و سپس خط صاف افقی از ابتدا تا انتهای کار می کشند.

۳- اندازه ای که برای ریشه گلیم در نظر گرفته میشود اغلب ۲۰-۱۵ سانتی متر است نه خیلی کوتاه و نه خیلی بلند

۴- نخ هایی که تسمه را به زیر دار متصل کرده اند بریده میشوند همچنین نخهای ابتدا و انتهای چله را که به زیر دار گره خورده اند می برند.

۵- پیچ های سردار و سپس چله ها را شل میکنند.

۶- برش چله ها که اغلب به دو صورت انجام می شود:

الف) دارهایی که قابلیت شل کردن چله را ندارند. (مانند دار زمینی)

ب) دارهایی که قابلیت شل کردن چله را توسط پیچ بالای دار دارند.

۷- سمت پایین کار را نیز پس از جدا کردن از دار، متناسب با ریشه بالا کوتاه می کنند.

۸- برای جلوگیری از ریزش بافت و حفاظت از گره ها در ابتدا و انتهای گلیم، چله ها را حدودا هر ۲ سانتی متر دوتا دوتا با هم گره می زنند.

نکته:

در برخی مناطق پس از برش چله ها و پایین آوردن بافته، ابتدا و انتهای ریشه ها را گره نخودی می زنند و یا به صورت گیس بافت می بافند.

پودمان ۳

گلیم سوزنی

بافت گلیم سوزنی

بافت گلیم سوزنی مراحل مختلفی دارد. پس از کنترل دار و چله کشی و تنظیم کشش چله ها و قرار دادن هاف و مهار به ترتیب برای بافت سوزنی مراحل زیر انجام می شود.

مرحله ۱ (سربندی قایقی)

همان طور که در پودمان گذشته آموخته اید برای شروع بافت گلیم ابتدا سربندی آن بافته می شود. سربندی ها انواع مختلفی دارند. در این پودمان نوع دیگری از آنها به نام سربندی "قایقی" را فرا خواهید گرفت باید توجه داشت که این نوع سربندی هم شامل سه قسمت زنجیره، "گلیمک" و "قایق" است. بافت سر بندی در چند گام به ترتیب زیر انجام میشود.

۱ پودها را به رنگهای مورد نظر انتخاب و به صورت کلاف کوچک آماده می کنند.

۲ زنجیره بافی ردیف اول این نوع سربندی مانند گلیم ساده با زنجیره بافی آغاز میشود.

۳ بافت گلیمک بعد از زنجیره چند ردیف پودگذاری سراسری با پودهای رنگی انجام می شود.

۴ بافت قایقی ابتدا حلقه نخ دو لایه را با اولین چله سمت راست درگیر میکنند برای زیباتر شدن کار معمولاً رنگ نخ بافت قایقی را متفاوت از رنگ پود سراسری انتخاب می کنند. سپس پود را از روی دومین چله از سمت راست برای راست دستها عبور میدهند و دور آن حلقه می کنند. از میان دو چله اول و دوم و زیر پود به سمت جلوی دار خارج می کند. در این صورت از پشت بافت حلقه و از جلو یک خط اریب دیده می شود.

۵ پس از بافت هر رج به شیوه گام (۴) یک ردیف پود سراسری از لایه لای چله ها یک در میان عبور میدهند و دفتین می زنند.

۶ درست به شیوه گام ۴ و این بار از جهت مخالف همان کار را با پود و چله ها انجام می دهند. یک رفت و برگشت بود در بافت قایقی شکل جناقی ایجاد می کند. به شیوه گام

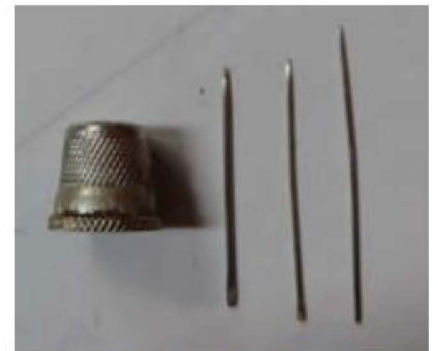
۵ پود سراسری و دفته زنی انجام می شود. پس از بافت قایق دوباره به اندازه ساده بافی اولیه چند ردیف ساده بافی گلیمک انجام میشود.



نمونه سربندی قایقی تصویر ۲-۳ ▲



بخشی از یک گلیم سوزنی ظریف تصویر ۳-۳ ▲



انواع سوزن و انگشتانه تصویر ۳-۴ ▲

مرحله ۲ بافت گلیم سوزنی

پس از پایان سربندی بافت بدنه اصلی گلیم برای سوزنی آغاز میشود. باید دانست که بدنه اصلی گلیم را به روش گلیم ساده میبافند. ضمناً غیر از گلیم عبوری یا پود معلق از انواع گلیم ساده نیز میتوان به عنوان زمینه گلیم سوزنی استفاده نمود. گلیم های سوزنی زمینه یک رنگ یا چند رنگ دارند. در زمینه های چند رنگ پودها را به فواصل معین با رنگ متفاوت انتخاب میکنند به همین دلیل زمینه آن به شکل راه راه افقی نمایان میشود در گلیم هایی که زمینه یک رنگ دارند نقش اندازی سوزنی میتواند در دو بخش حاشیه و متن انجام شود. اما در گلیم هایی که زمینه راه راه رنگی دارند معمولاً نقشها در راه های رنگی دوخته میشود.

پس از بافت بدنه گلیم و پایین کشی از دار با استفاده از سوزن بر آن نقش اندازی میکنند میدوزند این مرحله در چند گام انجام میشود:

۱ ابتدا طرح انتخابی را روی کاغذ شطرنجی میکشند.

- ۲ با مداد سیاه برای زمینه های کرم و روشن و مداد رنگی سفید برای قسمتهای تیره کار از روی طرح نقشها را با دست بر روی زمینه گلیم منتقل میکنند.
- ۳ پس از پایان انتقال طرح بر زمینه گلیم بافته شده نقشها در جاهای مختلف (از نظر کامل بودن و صحیح بودن انتقال) کنترل میشوند.
- ۴- چند سوزن را که با پود در رنگ مورد نیاز نخ شده است، آماده میکنند.
- ۵ - خطوط اصلی نقشها دوخته میشوند. برای دوخت خط های نقش که به سمت بالا یا پایین حرکت می کنند، دوخت به شکل پیچ به دور دو چله انجام می شود. پیچ ها هنگام حرکت، اریب، چله به چله و به صورت پلکانی دوخته میشوند.
- ۶ - داخل نقشها با دوخت رنگی پر میشوند. پس از پایان دوخت خطوط اطراف نقشها، داخل آنها به روش قایقی رج به رج پر میشود. برای این کار یک ردیف دوخت را با دست راست و ردیف دیگر را با دست چپ انجام میدهند. (برای راست دستها و چپ دستها هر دو). راست دستها از سمت چپ کار را آغاز میکنند به این شکل که گره پود را پشت کار قرار میدهند و سوزن از پشت به سمت جلو از میان دو چله خارج میشود.

توجه:

- انتخاب رنگ پودها برای نقش اندازی سوزنی، بر اساس اصول زیبایی شناسی و مبانی رنگ و اصالت رنگ بندی منطقه ای، انجام میشود.
- پود استفاده شده برای نقش اندازی سوزنی بهتر است دو ل تاب باشد تا استحکام بیشتری در کار داشته باشد.
- پودهای رنگی مورد نیاز به طول حدود ۲ متر بریده میشود و پس از عبور از سوراخ سوزن دو سر آن به یکدیگر گره میخورند.

پودمان ۴

بافت گلیم لادی

مراحل بافت گلیم لادی

- مرحله اول - چله کشی:** برای شروع گلیم لادی همانند دیگر انواع گلیم پس از آماده کردن دار، ابزار و مواد اولیه و سیه بندی، چله کشی انجام میشود. سپس کشش چله ها تنظیم وهاف و مهار را درجای لازم قرار میدهند. در این نوع گلیم هم فاصله بین چله ها باید به اندازه ضخامت یک چله یا تار باشد.
 - مرحله دوم - (سر بندی) به روش پود معلق یا عبوری:** دومین مرحله بافت گلیم لادی "سر بندی" است. برای این کار هر یک از انواع سر بندی را به دلخواه میتوان استفاده کرد. در اینجا سر بندی موسوم به "پود معلق" یا "عبوری" آموزش داده میشود.
 - یادآوری میشود این نوع سر بندی خود از سه قسمت " زنجیره"، "گلیمک یا سادهبافی" و "نقش اندازی یا پود معلق" تشکیل میشود
 - الف - زنجیره:** زنجیره اولین قسمت سر بندی است. زنجیره را پس از چله کشی و به یکی از روشهای آموزش داده شده در پودمان اول انجام میدهند.
 - ب - (ساده بافی) گلیمک:** ساده بافی دومین قسمت سر بندی است و بعد از زنجیره با استفاده از رشته های رنگی پشمی، انجام میشود.
- ویژگیهای انتخاب پود برای ساده بافی عبارتند از:
- رنگ پود ساده بافی در سر بندی معمولا هم رنگ با زمینه گلیم انتخاب میشود.
 - پود، دولا تاب و کم تاب انتخاب میشود. (پود کم تاب به راحتی در بافت میخوابد).

اصول ساده بافی

- طول ساده بافی حدود یک دهم طول کل سر بندی است. ساده بافی در پایین و بالای سر بندی و به شکل قاب بافته می شود.
- کشش پود در تمام ردیف های بافت متوسط و یکسان است.
- کشش یکسان فاصله میان چله ها را ثابت نگه میدارد.
- عبور بود از زیر و روی چله ها به صورت مرحله ای است و هر مرحله حدود ده سانتی متر از عرض چله ها عبور داده میشود. بود در هر ردیف نسبت به قبل یا بعدی به صورت زیر و روی تارها قرار میگیرد.
- اندازه طول بود ساده بافی متناسب با عرض گلیم و تعداد ردیف های پود گذاری محاسبه می شود. دفه گلیم متناسب با ظرافت بافت انتخاب میشود.

دفعه زنی با رعایت اصول ارگونومی انجام میشود.

پس از انتخاب بود و آگاهی از اصول آن ساده بافی را گام به گام به ترتیبی که در فصل دوم آموزش داده شده است، انجام می دهند.

ج) نقش اندازی: سومین قسمت سربندی نقش اندازی است که به روش پودگذاری با پود معلق یا پود عبوری انجام میشود. برای این کار از همان پودهای رنگی مورد استفاده

در بافت گلیم انتخاب میکنند باید توجه داشت که نقش ها در سربندی از نظر پیچیدگی و تراکم نقش به تناسب پر کاری نقوش گلیم انتخاب شوند. ص ۱۰۷

مرحله سوم بافت لادی: پس از سربندی بافت قسمت اصلی گلیم به روش لادی شروع میشود. به طور معمول روش لادی را برای بافت همه قسمتها شامل حاشیه و متن به کار

می گیرند. در اینجا بافت حاشیه به روش حصیری و بافت متن به شیوه لادی در نظر گرفته و آموزش داده میشود. بافت حصیری ساده تر از لادی است و میتواند به عنوان مقدمه

بافت لادی قلمداد شود به عبارت دیگر میتوان بافت لادی را تکامل یافته شیوه حصیری به شمار آورد. در بافت حصیری راه راه هایی در راستای طول گلیم (چله ها) به وجود می

آید در حالی که در لادی حالت حصیری به صورت مورب بوده و موازی نیست همچنین در اینجا از بین انواع شیرازه به دلخواه شیرازه جناقی انتخاب و آموزش داده میشود.

بافت بدنه اصلی شامل حاشیه و متن به ترتیب در گام های زیر انجام میشود.

۱- آماده کردن پود قبل از بافت لازم است بافته بود مناسب را آماده کند برای بافت لادی و همچنین برای حصیری دو نوع پود لازم است یک نوع آن برای پود سراسری و دیگری

برای ایجاد نقش استفاده میشود در انتخاب هر یک از آنها لازم است به نکات زیر توجه شود.

- برای پود سراسری از پود یک لا تاب به صورت دو رشته استفاده می شود.

- برای ایجاد نقش از پود دو لا تاب به صورت یک رشته استفاده می شود.

- پودهای نقش انداز رنگی دو لا تاب، کم تاب باشند.

- ضخامت پودر رنگی نقش اندازی حدود دو الی سه برابر ضخامت چله است.

- مقدار پودهای رنگی و پود سراسری متناسب با نقشه و ابعاد گلیم دقیقاً محاسبه شود.

- پود سراسری نازک تر از پود رنگی نقش باقی است.

پود های رنگی انتخاب شده را بر اساس نقشه به صورت گلوله و یا کلاف بریده شده در سبیدی کنار دست بافنده قرار میدهند. چنانچه دار گلیم بافی بزرگ باشد نخها به شکل

گلوله یا کلاف بریده شده در بالای دار آویزان میشود. همچنین نقشه گلیم در بالای دار و بین چله ها و مقابل بافنده قرار می گیرد

۲- تقسیم چله ها برای شیرازه و نقشه از سمت راست و چپ ۲ الی ۴ تار برای شیرازه بافی در نظر میگیرند همچنین بر اساس نقشه چله ها بر روی دار سه به یک تقسیم بندی

و علامت گذاری میشود.

۳- شیرازه را شروع میکنند برای این کار از طرف راست و چپ دو دسته دوتاری از هر طرف برای شیرازه (جناقی) انتخاب می شود.

۴- دو نخ رنگی متناسب با رنگ زمینه گلیم یا ساده بافی کناره های آن به شکل دو لا برای شیرازه هر طرف انتخاب کرده و بر روی یک جفت تار سمت راست و یک جفت تار

سمت چپ گره میزنند. از نخهای شیرازه به صورت دو لا استفاده می شوند .

۵- سر دو نخ شیرازه از دو جهت یک جفت تار خارج میشود. حرکت نخهای شیرازه برای ایجاد طرح جناقی به صورت ضربداری باید به سمت پهلوی دو طرف گلیم باشد نه روبه

روی بافنده.

توجه: چنانچه برای دو نخ هر طرف شیرازه جناقی، از دو رنگ استفاده شود، طرح جناقی دو رنگ به وجود میآید.

۶- پس از معلوم کردن وضعیت شیرازه، برای بافت حاشیه به روش حصیری چله ها را با توجه به نقشه سه به یک تقسیم میکنند.

نکته: هر خانه از نقشه در گلیم، یک تار محسوب میشود. (تنها در گلیم سوماج (ورنی) هر خانه نقشه معرف دو چله هست).

۷- با انتخاب دو نخ (پود) رنگی، یکی برای زمینه و دیگری برای ایجاد نقش از سمت راست و با توجه به نقشه، بافت حصیری را شروع میکنند. بافت رج اول (رج های اولیه) ساده

است. در بافت حصیری با توجه به نقشه در مقابل بافنده به ترتیب سه تار برای نقش و یک تار برای پود مشاهده می شود. بر روی تک تار هیچ نقشی انداخته نمیشود و در هر رج

تنها دو بار پود سراسری به صورت یک رفت و برگشت با آن درگیر میشود. به همین دلیل تا انتهای کار (در بافت حصیری) یک خط ممتد در راستای چله ها ایجاد می شود. برای

ایجاد نقش ۳ تار را با توجه به نقشه انتخاب می کنند و نخ را از روی ۳ چله انتخاب شده عبور میدهند و از پشت یک تار رد میکنند (یک تار جدا میماند). دوباره ۳ چله بعدی برای ایجاد نقش انتخاب می کنند و مانند قبل ادامه میدهند (حرکت به صورت سه چله از رو یک چله از زیر است).

۸- پس از هر رج بافت پودگذاری سراسری (که تک تار را میپوشاند)، حداقل با یک بار رفت و برگشت و در برخی مناطق در نهایت با دوبار رفت و برگشت صورت میگیرد و عمل دفتین زدن با دقت انجام میشود.

۹- عمل نقش اندازی و بود کشی و دغه زنی تا پایان کار (در اینجا بافت حاشیه) ادامه پیدا می کند. در هر رج نخ های باقی مانده را از پشت کار به روی کار میآورند و به این صورت ادامه نخ ها در پشت کار توسط پود سراسری درگیر می شود.

۱۰- بافت متن به شیوه لادی: چنانکه گفته شد، این نوع گلیم در واقع میتواند تغییر و تکامل یافته گلیم حصیری به شمار رود. شیوه بافت کامل مشابه شیوه بافت حصیری است اما دو تفاوت عمده هم دارد. اول اینکه نوع اشکال آن تنها پلکانی نیست و میتوان در آن از اشکالی با فرم اریب هم استفاده کرد. دیگر آنکه خط عمودی ممتد در این نوع کار دیده نمیشود و باتوجه به جایجایی اشکال، این خط عمود نیز جابهجا میشود و به شکل اریب در می آید (حرکت میکند)

توجه:

تقسیم بندی تارها در این روش در مناطق مختلف، متفاوت است و موجب تغییر در ایجاد نقش میشود. در برخی مناطق تقسیم بندی تارها ۳ تار - ۳ تار و حتی بیشتر است. در حالی که در گلیم حصیری تارها به دسته های ۱ و ۳ تایی تقسیم میشود.

در این نوع گلیم زمینه کار ساده و نقش به صورت پیچ یا گذری ایجاد میشود. و میتواند کم نقش و نگارتر از گلیم حصیری بافته شود.

۱۱- پس از بافت متن اصلی گلیم و اتمام کار، حاشیه بالایی مجدداً حصیری ادامه مییابد و کار بافت به اتمام میرسد و ادامه مراحل، طبق شروع کار تکرار می شود.

بودمان ۵

شایستگی بافت گلیم ورنی

گلیم ورنی جزء گلیم های پیچیده به شمار میرود. برای بافت این نوع گلیم هم مانند آنچه در بودمانهای گذشته فراگرفته اید، ابتدا دار بافندگی مناسب را انتخاب و سپس آن را تنظیم و کنترل می کنند. مراحل بافت گلیم ورنی عبارتند از:

مراحل بافت گلیم ورنی

مرحله اول - چله کشی

مرحله دوم - سر بندی تلفیقی: هنگامیکه چند نوع پودگذاری در سر بندی یک گلیم به کار رود، سر بندی آن را "تلفیقی" مینامند. معمولاً هر رج یا چند رج با یک شیوه بافته و پودگذاری میشود و با تغییر روش پودگذاری رج بعدی نوع و تلفیق به وجود میآید.

مرحله سوم- بافت گلیم ورنی: بافت گلیم ورنی و پودگذاری و نقش اندازی در آن رج به رج انجام میشود و تا زمانی که یک رج آن تمام نشده باشد، رج بعدی شروع نمیشود.

پس از سر بندی بافت گلیم ورنی را تا در چند گام به ترتیب زیر انجام میدهند:

۱- با توجه به نقشه گلیم، پود های رنگی لازم را با ضخامت و مقدار لازم انتخاب و هر رنگ را به صورت کلاف های کوچک تخت آماده میکنند.

۲- با توجه به چله های شیرازه هر سمت، با نخ مناسب شیرازه پیچی را آغاز میکنند.

در صورت تمایل به بافت شیرازه حصیری به موارد زیر توجه شود:

- تعداد چله های در نظر گرفته شده برای شیرازه حصیری در هر طرف باید زوج باشد.

- چله ها به صورت جفتی به کار میروند.

- تعداد جفت های شیرازه حصیری متناسب با ویژگی منطقه در نظر گرفته میشود.

۳- درگیر کردن پود رنگی با چله ها در ابتدای کار، همانند سر بندی و گلیم ساده انجام میشود.

۴- بر اساس نقشه کنار سمت راست بافت پس از چند رج پود گذاری سراسری با پود رنگی، بافت ورنی آغاز میشود.

۵- پود پس از درگیر شدن با اولین چله از روی دو چله عبور داده میشود و از پشت چله دوم به میان آن دو بازگردانده و از زیر پود رو خارج میشود.
۶- حرکت پیش با چله های بعدی هم تکرار میشود. حاصل کار بافت به شکل خطوط ریز اریب شیب از چپ به راست، در بافتی که از سمت راست آغاز شده است، نمایان میشود. اگر بافت از سمت چپ آغاز شود این خطوط برعکس میشود.

توجه:

با آنکه در بافت پیچشی، خطوط بافت روی دو چله ظاهر میگردد اما پود دور یک چله پیچیده میشود و استحکام بافت بالا میرود.
۷- پس از یک رج بافت، یک ردیف پود ساده و سراسری را از لب های چله ها عبور میدهند و دفتین میزنند. (در برخی مناطق دو پود سراسری میدهند)

توجه:

- هنگام ایجاد نقش، سر پود رنگی را که در هر قسمت برای اولین بار استفاده میشود، گره میزنند. سپس آن را از میان دو چله که یک چله آن به رنگ قبلی بافته شده، به سمت پشت کار هدایت میکنند به گونه ای که گره در بین دو چله و در پشت قرار گیرد. آن گاه به روش قبلی بافت را ادامه میدهند.
- سر پود رنگی با فاصله حدود ۲ سانتیمتر از نوک آن گره زده میشود.

۸- پس از پایان بافت هر رنگ پود، بر اساس نقشه، اضافه نخ را یک نیم دور به دور چله سمت چپ می پیچند و به پشت کار منتقل می کنند. برای چپ دستها برعکس انجام میشود.

۹- پس از بافتن تمام رج ها، مطابق با نقشه سر بندی پایانی را انجام میدهند و گلیم را از دار جدا میکنند.

فصل دوم: نکات مهم چله کشی و بافت انواع گلیم پایه دهم کد ۲۱۰۵۷۱

- ۱- چله کشی مراحل مختلفی دارد. پیش از اجرای مراحل چله کشی، لازم است دار بافندگی مناسب انتخاب شود.
- ۲- وجود هر نوع عیب و نقصی در هر مرحله تنظیم دار، بر روی کیفیت فرش تأثیر مستقیم خواهد داشت. هرچه دقت و حساسیت در تنظیم دار بیشتر باشد، محصول نهایی سالم تر خواهد شد.
- ۳- نقشه گلیم بر اساس ریز بافت، متوسط و درشت بافت بودن طراحی می شود پس از پایان چله کشی، به چله های تنظیم شده بر دار بافندگی "تار" می گویند.
- ۴- به کشیدن نخ های چله بر سر دار و زیر دار، متناسب با ابعاد نقشه و رج شمار آن، که از سمت راست دار شروع و در سمت چپ دار تمام می شود، اصطلاحاً "چله کشی"، و فردی که این کار را انجام می دهد "چله کش" می گویند. ابزار و مواد مورد نیاز در این مرحله شامل: نخ چله، چوب هاف، تسمه یا مهار، خط کش، مداد، سیخ پود کشی و قیچی است.
- ۵- کشش نخ های چله باید در تمامی قسمت های عرض دار به صورت یکسان و یکنواخت باشد.
- ۶- با آغاز شدن چله کشی بر روی دار باید ابتدای نخ چله را به زیر دار ثابت و محکم کرد تا بتوان چله کشی را انجام داد. برای این کار از روش های مختلفی برای گره زدن استفاده می شود که متداولترین آنها گره معمولی است.
- ۷- مهار در اصل از حرکت پودها در هنگام دفتین زدن به سمت پایین جلوگیری میکند همچنین استفاده از مهار یک سطح هموار و یکنواخت را برای شروع کار یا همان دم کار به وجود می آورد.
- ۸- اگر فاصله ایجاد شده بین چله ها برای قرار دادن مهار کم باشد و مهار به راحتی بین چله ها قرار نگیرد با انگشتان اشاره و شصت دست، چله را گرفته و جلو می کشند تا با این عمل مهار به راحتی در میان چله های زیر و رو قرار گیرد.
- ۹- کوچی برای جلوگیری از کجی فرش و جداسازی و تفکیک چله های زیر و رو و تنظیم چله هاست. همچنین در هنگام پودکشی به بافنده کمک می کند.
- ۱۰- گلیم دست بافته ای است که با گذراندن رشته های پود از زیر و روی رشته ای تار، با استفاده از دست، ابزار و وسایل گلیم بافی، در همه مناطق ایران با بهره گیری از انواع بافته می شود تقریباً روش ها بافته های متنوعی از گلیم عرضه می شود.

- ۱۱_ بافته ابتدا و انتهای گلیم یا قالی را "سر بندی" می گویند. در همه انواع گلیم، پس از چله کشی و قبل از بافت بدنه اصلی گلیم، سر بندی را می بافند. سر بندی انواع مختلفی دارد که در این کتاب برای هر یک از انواع گلیم، یک نوع سر بندی انتخاب و آموزش داده می شود.
- ۱۲_ برای ثابت نگه داشتن چله ها و ایجاد نظم در ابتدا و انتهای گلیم یا قالی آن را سر بندی می کنند همچنین باعث جفت شدن تارهای زیر و رو و صاف شدن دم یا لبه بافت گلیم یا فرش می شود. سر بندی ضمن ایجاد زیبایی ظاهری، موجب افزایش استحکام دو سر بافته می گردد تا هنگام استفاده از گلیم یا فرش ابتدا و انتهای آنها از هم گسیخته و پاره نشود.
- ۱۳_ برای ساختن کلاف تخت لازم است یک سوم از طول پود حاصل را از سرآزاد آن بین دو انگشت شست و کوچک به صورت "ضربدر" پیچیده و پس از بیرون آوردن از انگشتان، دو سوم دیگر را به صورت عمودی به دور آن بپیچانند.
- ۱۴_ باید توجه داشت بافته (چپ یا راست دست) زنجیره بافی را می تواند از هر دو سمت چپ یا راست انجام دهد. البته جهت زنجیره بسته به اینکه از راست آغاز شود یا از چپ متفاوت است.
- ۱۵_ به دلیل ضخامت یکسان نخ پود و تار به آن بافت متعادل نیز گفته می شود. در سطح این نوع بافت، تار و پود و به صورت یک در میان به شکل همسان دیده می شود.
- ۱۶_ گاهی برای جلوه دار نمودن این نوع بافته از نخ پشمی و پود پنبه ای نیز استفاده می شود. این نوع گلیمک عموماً بعد از زنجیره بافی بر روی چله کشی با ارتفاعی در حدود ۵ - ۲ سانتی متر، بسته به اندازه بافت و به سلیقه بافته ایجاد می شود.
- ۱۷_ باید در نظر داشت که در جریان دغه زنی لازم است با انگشت دست مخالف، مقداری از پودها فاصله ای حدود ده سانتی متر نسبت به محل دغه زنی از میان چله ها به طور موقت بیرون بیاید و کشش آن با دست در هنگام دغه زنی حفظ شود تا پود با کششی متوسط و یکسان بخواهد.
- ۱۸_ کشش پودها در گلیم کرباس باید متوسط و یکدست باشد تا موجب کشیده شدن تارها به سمت داخل و جمع شدن عرض تارهای چله نشود.
- ۱۹_ ساده یکی از انواع گلیم است که با توجه به شیوه بافتش در مقایسه با دیگر انواع به این نام شناخته شده است. گلیم ساده از متداول ترین انواع گلیم است که خود به چند شیوه بافته می شود. هر یک از انواع آن را با ایجاد تغییر در شیوه گذراندن پود می توان بافت.
- ۲۰_ گلیم پود سراسری نسبت به دیگر انواع شیوه بافت آسان تری دارد این نوع گلیم، گام به گام به همان شیوه کرباسی بافته می شود با این تفاوت که در گلیم کرباسی برای پود عموماً از نخ چله استفاده می شود، در حالی که در این روش از خامه های رنگی کمک گرفته می شود.
- ۲۱_ باید توجه نمود که خط عمودی و صاف نقوش که در جریان بافت به شکاف (چاک) تبدیل می شود نباید بیش از ۱ سانتی متر باشد زیرا گلیم را سست می کند و زود پاره می شود.
- ۲۲_ گاه در بافت برخی گلیم ها چاکها در خطوط عمودی یا در راستای چله ها یک نقش کوچک ایجاد می شود. در این صورت، بافته باید مرحله به مرحله، قسمت های فضای کوتاه را ببافد که اصطلاح به آنها " فضای کند" گفته می شود.
- ۲۳_ البته محل پیچش دو پودبه دور یک چله باعث ایجاد تیرگی در مرز عمودی بین نقش ها می شود که اصطلاحاً به این درگیری پودها و رنگین شدن مرز نقوش، "فلفل نمکی"، "دم چلچله ای" و " اسپورت" نیز می گویند.
- ۲۴_ روش دیگر پودگذاری در گلیم ساده، پودمعلق نام دارد. گلیم های ساده ای که به این روش بافته می شوند یک رو هستند.
- ۲۵_ پس از پایان سربندی بافت بدنه اصلی گلیم برای سوزنی آغاز می شود. باید دانست که بدنه اصلی گلیم را به روش گلیم ساده می بافند.
- ۲۶_ انتخاب رنگ پودها برای نقش اندازی سوزنی، بر اساس اصول زیبایی شناسی و مبانی رنگ و اصالت رنگ بندی منطقه ای، انجام می شود.
- ۲۷_ عبور بود از زیر و روی چله ها به صورت مرحله ای است و هر مرحله حدود ده سانتی متر از عرض چله ها عبور داده می شود. بود در هر ردیف نسبت به قبل یا بعدی به صورت زیر و روی تارها قرار می گیرد.
- ۲۸_ پود های رنگی انتخاب شده را بر اساس نقشه به صورت گلوله و یا کلاف بریده شده در سبیدی کنار دست بافته قرار می دهند. چنانچه دار گلیم بافی بزرگ باشد نخها به شکل گلوله یا کلاف بریده شده در بالای دار آویزان می شود. همچنین نقشه گلیم در بالای دار و بین چله ها و مقابل بافته قرار می گیرد.

۲۹_ گلیم ورنی جزء گلیم های پیچیده به شمار میرود. برای بافت این نوع گلیم هم مانند آنچه در پودمان های گذشته فراگرفته اید، ابتدا دار بافندگی مناسب را انتخاب و سپس آن را تنظیم و کنترل می کنند.

۳۰_ هنگام ایجاد نقش، سر پود رنگی را که در هر قسمت برای اولین بار استفاده می شود، گره می زنند. سپس آن را از میان دو چله که یک چله آن به رنگ قبلی بافته شده، به سمت پشت کار هدایت می کنند به گونه ای که گره در بین دو چله و در پشت قرار گیرد. آن گاه به روش قبلی بافت را ادامه می دهند.

